



Balvu Novada Ziņas

Balvu novada pašvaldības informatīvais laikraksts | 2013.gada 19.februāris

3. (74.) numurs

Atklāj Balvu un Gulbenes slimnīcu apvienības renovētās telpas



M.Zeitmanis un A.Kazinovskis atklāj Balvu slimnīcas uzņemšanas nodaļu

kapitāldaļas 1,5 miljonu apjomā, kas sekmēs slimnīcu parādu dzēšanu un stabilu attīstību turpmāk.

Balvu novada Domes priekšsēdētājs Andris Kazinovskis atzina, ka ir gandarīts par slimnīcā paveikto. Par spīti visām problēmām, slimnīca ir saglabāta, tiek veikti remontdarbi un tā attīstās, par ko lieli nopelni ir pašreizējiem slimnīcas valdes locekļiem un līdzīpašniekiem M.Zeitmanim un A.Vānei. Prieccē, ka slimnīcai ir nākotne un notiek tas, kas citur jau ir apstājies."Paldies mediķiem, slimnīcas personālam un celtņiem par darbu!", teica A. Kazinovskis.



E.Alpe, A.Kazinovskis, M.Zeitmanis, A.Vāne, I.Ņikuļina

Balvu slimnīcas renovētās telpas iesvētīja Daugavpils luterāņu diecēzes bīskaps Einārs Alpe. Gan slimnīcas pacientiem, gan to tuviniekiem, gan visiem klātesošajiem bīskaps novēlēja saglabāt cerību jebkurā dzīves situācijā, jo tiem, kas tic, cer un lūdz, Dievs palīdz. „Paldies slimnīcas darbiniekiem par sirsnību, laipnību un pretimnākšanu!”, teica bīskaps.

Slimnīcas renovētajās telpās orientēties palīdzēja Balvu novada simbols – vilks, kas pēc Balvu pilsētas svētku svinībām meklēja ārstu palīdzību.



Pirmais pacients

13.februārī SIA „Balvu un Gulbenes slimnīcu apvienības” Gulbenes slimnīcā tika atklāta projekta pirmā kārtā – izremontētās dienas stacionāra un aprūpes nodaļas telpas. Savukārt Balvu slimnīcā visiem bija iespēja aplūkot renovētās uzņemšanas nodaļas un ambulatorās daļas telpas un pārliecināties, ka Eiropas Reģionālās attīstības fonda (ERAF) līdzfinansētā projekta „Stacionārās veselības aprūpes infrastruktūras uzlabošana SIA „Balvu un Gulbenes slimnīcu apvienība”, uzlabojot veselības

aprūpes pakalpojumu kvalitāti” rekonstrukcijas darbi veiksmīgi virzās uz priekšu.

Slimnīcu apvienības valdes loceklis Marģers Zeitmanis uzsvēra, ka šāda „atvērto durvju diena” ir lieliska iespēja aplūkot renovētās telpas, jo pēc projekta beigām vasarā, kad tiks pabeigti pārējie paredzētie darbi – ēkas fasādes rekonstrukcija, palātu atjaunošana, apkārtnes sakārtošana utt., nodaļās būs pacienti, slimnīcu apskatīt nebūs iespējams. Viņš informēja, ka par spīti skeptiķiem, ir apmaksātas

Pirmais Lauku labumu tirdziņš Balvos - kupli apmeklēts

Balvu Tirdzniecības centrā „Super Netto” 9.februārī pirms pulksten astoņiem valdīja rosīgums. Pie durvīm visus sagaidīja visiem pazīstams Balvu pilsētas tēls „Balvu Vilks”, aicinot visus pārdot un pirkt gribētājus uz pirmo Lauku labumu tirdziņu Balvos. Ikvienam tirdziņa apmeklētājam bija radīta iespēja iegādāties Balvu, Alūksnes, Gulbenes, Madonas, Viļakas novadu mājražotāju, mājamatnieku un zemnieku



šķirņu āboli, ievārījumi, dārzeņi u.c.

Tirdziņu, lai atbalstītu vietējos zemniekus, mājražotājus un amatniekus organizēja Ziemeļlatgales Biznesa centrs sadarbībā ar Balvu novada tūrisma informācijas centru, LATC Biznesa inkubatoru „Ideju viesnīca Balvi”, Balvu Kultūras un atpūtas centru, kas ar teatrelizētiem personāžiem rūpējās, lai visiem būtu jautri un omulīgi. Neizpalika arī mūzika, par kuru bija parūpējies Gints Grīslis. Bet, kas par tirgu bez meistariem! Par radošu meistarklasi parūpējās mūsu jauns uzņēmums SIA „Bela Kanelo”, kas tirdziņa apmeklētājiem demonstrēja, kā

top sveces pēc tehnoloģijas, kas radusies 17.gadsimtā.

Vides objekti „Balvu Vilka” izskatā tapuši pateicoties mākslinieka - dizainera Ivara Vecāna atbalstam. Šajos objektos arī turpmāk redzēsīm datumu, kad notiks kārtējais tirdziņš un tā būs katra mēneša otrā sestdiena.

Paldies Aināram Supem par izcilo pretimnākšanu, visiem - par izraisīto aktivitāti un līdzdarbošanos.

Joprojām aicinām pieteikties pārdot gribētājus, kā arī īpaši gaidīti Balvu novada mājražotāji un zemnieki! Pieteikšanās līdz 7.martam: Ziemeļlatgales Biznesa centrā uz e-pastu biznesacentrs@balvi.lv; Biznesa inkubatorā „Ideju viesnīca



Balvi” pa tel. 28686843 vai Tūrisma informācijas centrā pa e-pastu turisms@balvi.lv vai tel. 29272948.

Tuvākie Lauku labumu tirdziņa norises datumi ir 9. marts un 13. aprīlis.



sarūpēto produkciju. Piedāvāto preču klāsts bija daudzveidīgs – rotas, adījumi un citi rokdarbi, gleznas, koka priekšmeti, sveces, trikotāžas izstrādājumi, grāmatas, pirtsslotas, medus, maize, alus, kūpinājumi, dažādu

Domes priekšsēdētāja sleja



Andris Kazinovskis,
Balvu novada
Domes priekšsēdētājs

Tas iepriecina

Februāris mūsu novadā ir sācijas ar vairākām aktivitātēm, kad notika trīs dažādi, bet katrs savā nozīmīgs pasākums – Balvu pilsētas 85.jubileja, Balvu novada dalība "Balttour" izstādē un pirmais Lauku labumu tirdziņš Balvos.

Paldies visiem pašdarbības kolektīviem, amatniekiem, zemniekiem un uzņēmējiem, kā arī tūrisma nozares pārstāvjiem, visiem, kuri aktīvi piedalījās šajos pasākumos. Sevišķi liels prieks par skaišto pašdarbnieku sniegumu pilsētas jubilejas pasākumos, kas noritēja visas nedēļas ietvaros. Viens no novada pašvaldības uzdevumiem ir attīstīt kultūras dzīvi, dodot iespēju katram, kas to vēlas, piedalīties tajā un rādīt savu māku. Prieks, ka mūsu novadā ir daudz talantīgu cilvēku – gan kultūras, gan citās jomās.

Arī mūsu novada dalība Balttour izstādē to pierādīja. Varēja pārliecināties, ka Balvu novadā ir daudz objektu un daudz pasākumu, kas var būt un ir interesanti viesiem, kas var tos apmeklēt, lietderīgi pavadīt brīvo laiku un atpūsties. Izstādes apmeklētāji arī novērtēja mūsu novadā tapušos ražojumus. Tā bija laba reklāma. Mēs ceram, ka šajā vasarā tūristu un citu viesu skaits mūsu novadā vēl palielināsies. Šogad Balttour notika jau 20. reizi un Balvi tajā ir piedalījušies jau no paša sākuma. Par mūsu novadu interesi izrādīja arī Latvija TV, kas filmēja mūsu stendu, arī ECO fabrikas darinājumus. Man bija iespēja sniegt informāciju par mūsu novadu.

Prieks, ka tūrisma joma pie mums attīstās un paplašinās, top jauni maršruti sadarbībā ar Pleskavas apgabalu Krievijā, ar Lietuvu un Baltkrieviju. Gribu pateikties Balvu novada Tūrisma informācijas centra vadītājai Inetai Krakupei par aktīvu darbību tūrisma nozares attīstībā mūsu novadā.

Centrs sadarbībā ar Biznesa inkubatoru izstrādāja projektu, kura viens no mērķiem ir organizēt Lauku labumu tirdziņus. Pirmais no tiem jau notika un pierādīja, ka tas ir vajadzīgs. Vēlējums – lai tajā vēl vairāk iesaistās mūsu novada cilvēki, īpaši, laucinieki ar pārtiku un amatnieki.

14.februāra Domes sēde

Domes sēdi vadīja Balvu novada Domes priekšsēdētājs Andris Kazinovskis.

Sociālie jautājumi

Deputāti lēma par 3 personu ievietošanu ilgstošas sociālās aprūpes institūcijā un sociālā pakalpojuma apmaksu. Sēdē balsoja par Janas Komanes iecelšanu par Balvu novada pašvaldības „Pansionāta ”Balvi”” direktori. Sēdē par Balvu novada Bāriņtiesas locekli uz pieciem gadiem Viksnas pagasta un Balvu pilsētas administratīvajā teritorijā ar 2013. gada 1. martu ievēlēja Gintu Sirmo.

Nekustamie īpašumi

Deputāti lēma par zemes nomu, zemes ieskaitīšanu rezerves fondā, par telpu grupu adrešu likvidēšanu un citiem nekustamā īpašuma jautājumiem. Sēdē pieņēma saistošos noteikumus „Grozījumi 2010.gada 13.maija saistošajos noteiku-

mos Nr.7 „Par ūdensvada un kanalizācijas tīklu un būvju ekspluatāciju, lietošanu un aizsardzību Balvu novadā””, „Par kārtību, kādā ar nekustamā īpašuma nodokli apliek vidi degradējošos, sagruvušas vai cilvēka drošību apdraudošas būves Balvu novadā””, „Par ēku numerācijas zīmju un ielu (laukumu) nosaukumu norāžu izvietošanu Balvu novadā.” Un „Par koku ciršanu ārpus meža Balvu novadā.”

Jauni projekti

Tika lemts par papildus finansējumu Igaunijas, Latvijas un Krievijas pārrobežu sadarbības projektam „Tour de Latgale&Pskov”, par dalību un līdzfinansējuma nodrošināšanu Eiropas Reģionālās attīstības fonda (ERAF) 3.4.1.1. aktivitātes „Ūdenssaimniecības attīstība apdzīvotās vietās ar iedzīvotāju skaitu līdz 2000” projektā „Ūdenssaimniecības attīstība Balvu novada Kurnas ciemā”. Sēdē izskatīja arī jautājumu par tehniski ekonomisko pamatojumu projektam

„Ūdenssaimniecības attīstība Balvu novada Kurnas ciemā”.

Atzinības raksts – Ilgai Pušpurei

Balvu novada Dome nolēma piešķirt Balvu novada Domes Atzinības rakstu Ilgai Pušpurei par augkopības nozares attīstības veicināšanu Balvu novadā un agronoma zināšanu nodošanu jaunajai paaudzei.

Vērtē darbu

Deputāti noklausījās sabiedrības ar ierobežotu atbildību ”Alba 5” valdes priekšsēdētāja A. Amontova, ZAAO pārstāvja M.Vīganta un Balvu novada pašvaldības Uzņēmējdarbības konsultatīvās padomes priekšsēdētāja Ģ. Teilāna informāciju par darbību 2012.gadā un plānotajām aktivitātēm 2013. gadā.

Ar pilnu Domes sēdes lēmumu tekstu var iepazīties www.balvi.lv, sadaļā Pašvaldība/Normatīvie akti/Lēmumi.

Donoru diena Balvos

Trešdien, 20.februārī, no plkst. 9.00 līdz 12.00 Balvu novada pašvaldības Sociālās pārvaldes telpās, Raiņa ielā 52 notiks donoru diena. Asinis ziedot ir aicināti visu grupu asins donori!

Apkopotie statistikas dati par Valsts asinsdonoru centra Latgales filiāles izbraukumiem liecina, ka 2012. gadā Balvos notika četras donoru dienas. To ietvaros donori asinis ziedoja 318 reizes. Īpašs prieks par Balvu novada 70 jauniešiem donoru kustības

biedriem, kuri 2012. gadā asinis ziedoja pirmo reizi mūžā.

VADC atgādina, ka par donoru var kļūt vecumā no 18 – 65 gadiem. Donora svaram jābūt virs 50 kg. Pirms asins ziedošanas nedrīkst lietot alkoholu un smēķēt. Asins došana nav vēlama pēc nakts maiņas, saspringta darba, liela emocionāla pārdzīvojuma. Pirms asins ziedošanas vēlams lietot veselīgu uzturu un daudz šķidruma. Nedrīkst lietot trekņus ēdienus asins došanas un

iepriekšējā dienā. Neēdis cilvēks asinis nevar nodot.

Pēc asins ziedošanas donors saņem naudas kompensāciju 3 LVL pusdienām. Tāpat saskaņā ar Darba likuma 74.pantu, iepriekš paziņojot darba devējam, donors saņem atlīdzību par attaisnotu darba kavējumu, un nākamajā dienā pēc asins ziedošanas viņam ir tiesības uz atpūtas dienu, par ko tiek saglabāta noteiktā darba alga. Darbiniekam un darba devējam vienojoties, šo atpūtas dienu var piešķirt citā laikā.

Tiekas valsts iestāžu vadītāji

12.februārī Balvu novada domes priekšsēdētājs Andris Kazinovskis tikās ar valsts iestāžu vadītājiem.

Šajā tikšanās reizē A.Kazinovskis informēja par jaunākajiem notikumiem novadā – pilsētas 85 gadu jubileju, kurā pierādījās, ka mums ir daudz talantu – režisoru, mākslinieku, pašdarbnieku, un, ka mēs protam sarīkot svētkus. Tāpat A.Kazinovskis pastāstīja par jaunā uzņēmēja ienākšanu Balvu novadā, kurš uzsāks rūpnīcas celtniecību pie Lutinānu purva, līdz ar to nodrošinot līdz 150 darbavietām. Savukārt 13.februārī tiks atklāta SIA „Balvu un Gulbenes slimnīcu apvienības” renovācijas I.kārta gan Balvos, gan Gulbenē. Runājot par 2013.gada budžetu, priekšsēdētājs uzsvēra, ka prioritāte arī šogad ir bērnu darzi un skolas, kā arī sociālā joma un kultūra, piemērot, ka ir gandarīts par rīkotajām sporta aktivitātēm novadā.

Valsts probācijas dienesta Balvu teritoriālās struktūrvienības vadītājs **Juris Ragovskis** ziņoja, ka no 2.janvāra dienests strādā pilnu darba nedēļu, piespiedu darba veicēji ir nodarbināti.

Valsts policijas Latgales reģiona pārvaldes Balvu iecirkņa Kārtības policijas nodaļas priekšiece **Rita Kravale** turpi-

not pastāstīja, ka Balvu iecirknis sekmīgi veic noziedzīgo nodarījumu atklāšanu. Policijas darbinieki rūpējas par to, lai pilsētā būtu kārtība, tomēr „sasāpējusi” problēma ir atskurbtības nepieciešamība. Tāpat, iestājoties siltākam laikam, būtu nepieciešamas videokameras, lai pilsēta būtu pārredzama. R. Kravale arī informēja, ka turpinās intensīvs darbs pie nelegālā alkohola un cigarešu tirdzniecības vietu apsekošanas. Janvārī atklātas 10 šādas tirdzniecības vietas.

Savukārt Valsts ugunsdzēsības un glābšanas dienesta Latgales reģiona brigādes Balvu daļas inspektors **Aleksis Kovšovs** informēja, ka jaunais gads, salīdzinājumā ar iepriekšējo, ir mierīgāks – ugunsgrēku ir mazāk. Tomēr palielinās glābšanas darbu skaits.

Valsts sociālās apdrošināšanas aģentūras Balvu klientu apkalpošanas centra vadītāja **Jeļena Dimitrijeva** ziņoja, ka sakarā ar daudzajiem grozījumiem un izmaiņām centra darbiniekiem nākas uzklaušīt biežus pārmetumus, jo grozījumi pilnībā nav pielāgoti sistēmām un tehnikai. Bet darbs notiek kā ierasts, jautājumi tiek risināti un klienti apkalpoti.

Arī Valsts mežu dienesta vadītāja **Guna Začeste** in-

formēja, ka darbi turpinās kā ierasts, joprojām tiek likvidētas sniega radītās sekas. Tāpat G.Začeste informēja, ka cūku mēra vienas pozitīvās analīzes, kuras konstatēja novadā, tika atzītas par kļūdainām, ko vēlāk telefonsarunā apstiprināja arī Pārtikas un veterinārā dienesta Ziemeļlatgales pārvaldes vadītāja **Māriete Nukša**, piebilstot, ka šī gadījuma dēļ tika veiktas pārbaudes visa bijušā Balvu rajona teritorijā, bet saslimšana ar cūku mēri netika konstatēta.

AS ”Latvenergo” - Sadales tīkla ZA reģionālās Balvu nodaļas vadītājs **Andis Ločmelis** pastāstīja, ka no 1.februāra ir slēgts klientu apkalpošanas centrs, interesējošos jautājumus var noskaidrot telefoniski. Kopumā novērojams elektrības realizācijas pieaugums, to sekmēs arī Lutinānu purva projekts un jaunais lielveikals Balvos.

Latvijas Lauku konsultāciju un izglītības centra Balvu nodaļas konsultante **Liene Ivanova** informēja, ka gads birojā vēl tikai iesācies – tiek plānotas mācības, semināri, finanses. Jau ir notikušas gan mācības, gan pieredzes apmaiņas braucieni uz Briežuciema pagasta saimniecību. Drīzumā – 21.februārī notiks arī seminārs „Produkcijas ražošana mājas

apstākļos”, kurā piedalīsies PVD pārstāvji, uzņēmuma „Mū Siers” līdzīpašniece un citi speciālisti, lai informētu mazos ražotājus par iesaistīšanos uzņēmējdarbībā, jo šogad konsultāciju centrs uzsvāra vēlas likt tieši uz mazajiem uzņēmējiem. Tāpat turpināsies apmācības sava biznesa uzsākšanai iedzīvotājiem vecumā no 18-30 gadiem, kuri dzīvo laukos. Darbs konsultāciju centrā aktīvi turpinās.

Nodarbinātības valsts aģentūras (NVA) Balvu filiāles vadītāja **Sandra Kindzule** stāstīja, ka bezdarba līmenis šobrīd nav mainījies – tas ir 10,5%. No pagājušā gada 1.janvāra līdz šī gada 1.janvārim bezdarbnieku skaits samazinājies par 300 cilvēkiem. Aktuālākā šobrīd ir tā saucamā „100 latu programma, kurā nodarbināti 245 cilvēki. Nācās saskarties arī ar problēmu, ka programmā nebija strādātgrībētāju. Šogad ieviesta arī jauna „Minesotas programma” – bezdarbniekiem, kuri uzskaitē ir vairāk nekā gadu un kuriem ir nopietnas problēmas ar alkoholu, ir iespēja iesniegt dokumentus un mēnesi ārstēties ārstniecības iestādē, izdevumus sedz NVA. Šī ir lieliska iespēja, tikai bezdarbniekam ir jābūt vēlmei izārstēties. Arī pirmās grupas redzes invalīdiem NVA ir iespēja pieteikties uz pabalstu par

asistenta pakalpojumu. Drīzumā sāksies arī programma biznesa uzsācējiem.

Valsts ieņēmumu dienesta Latgales reģionālās iestādes Balvu nodaļas vadītāja **Janīna Pužule** informēja, ka pašlaik klientu apkalpošanā strādā 7 darbinieki. Martā sāksies iedzīvotāju ienākumu deklarāciju iesniegšana, līdz ar to darba apjoms palielināsies. Lai pilnvērtīgi varētu apkalpot atnākušo klientu, dienesta darbinieki vairs nesniedz konsultācijas telefonišķi, to var darīt zvanot pa tālruni 1898 vai rakstiski. J.Pužule atgādina arī par amatpersonu deklarāciju iesniegšanu. 20.februārī plkst.11.00 notiks seminārs, kurā tiks pastāstīts un parādīts par deklarācijas aizpildīšanu un nodošanu. Savukārt 14.februārī paredzēts seminārs jaunreģistrētajiem uzņēmumiem.

Tikšanos noslēdza VAS „Latvijas Valsts ceļi” Latgales reģiona Balvu nodaļas vadītājs **Uldis Matisāns** un AS ”Latvijas autoceļu uzturētājs” Balvu nodaļas vadītājs **Staņislavs Adamovičs**, kuri atzina, ka ar satraukumu gaida pavasari, kad atklāsies ceļu patiesais stāvoklis pēc mainīgajiem ziemas laikapstākļiem.

Ūdensskaitītāji un ar tiem saistītās problēmas

Laiku pa laikam gandrīz katrs daudzdzīvokļu mājas iemītnieks, kurš norēķinās par ūdens patēriņu saskaņā ar ūdensskaitītāju rādījumiem, ir neapmierināts, saņemot rēķinu, kurā norādīta kāda neizprotama „starpība”. Daudziem jau apnicis skaidroties par šiem jautājumiem, tāpēc viņi atmet ar roku un samaksā, jo sevišķi, ja prasītā summa nav liela.

Kas ir šī starpība un kā tā veidojas? Vienkāršiem vārdiem - tā ir starpība starp mājas kopējo ūdensskaitītāju un dzīvokļos patērētā ūdens daudzumu. Pēc Latvijas pilsētās veiktās izpētes ir noteikti šīs starpības iemesli un tie ir sekojoši: neuzskaitītais ūdens, kas aizpilda sistēmu; ūdens noplūdes pagrabstāvos; mājas ievada skaitītāja neprecīzā

darbība; dzīvokļu skaitītāju neprecīzā darbība; nepareizi uzstādīti skaitītāji; mehāniskā iedarbība uz skaitītājiem t.i. to bloķēšana; nepatiesu rādījumu uzrādīšana u.c.

Kā jau minēju starpība veidojas arī no tā, ka skaitītāju nolasīšana notiek dažādās dienās norādot neīstus vai nepilnīgus skaitļus. Kā liecina prakse daļa iedzīvotāju patērēto apjomu noapaļo līdz pilniem kubikmetriem, daži vispār aizmirst nolasīt un norāda no galvas izdomātos skaitļus. Protams ir arī apzinīgā daļa, kas uzrāda līdz pēdējam litram. MK noteikumi Nr. 1013 „Kārtība, kādā dzīvokļu īpašnieks daudzdzīvokļu dzīvojamā mājā norēķinās par pakalpojumiem, kas saistīti ar dzīvokļa īpašuma lietošanu” nosaka kārtību,

kā tiek veikts aprēķins par patērēto ūdeni, ņemot vērā šo starpību starp dzīvokļu un mājas ūdensskaitītājiem.

Pašlaik dzīvokļos izmanto vairāk nekā desmit dažādu ražotāju ūdensskaitītāju veidus, daudzi no šiem uzņēmumiem skaitītājus nemaz neražo. Šie skaitītāji tiek ekspluatēti jau ilgāk nekā 16 gadu – četras starppārbaudes periodus, to metroloģiskie raksturlielumi pasliktinās un līdz ar to rādījumu starpības problēma saasinās. Skaitītāji, kurus sākām likt 1995. gadā, pēc savas konstrukcijas ir novecojuši. Vecās paaudzes A un B klases skaitītājiem ir zems jūtīguma sliekšnis. Rezultātā māju ievada skaitītājs uzskaita visu to, ko nefiksē dzīvokļa ūdensskaitītājs un veidojas

starpība starp māju ievada skaitītāju un dzīvokļa skaitītāju summu.

Kāds ir risinājums? Uz šodien Latvijas iedzīvotājiem ir jāpiedāvā „C” klases ūdensskaitītājus bez magnētiskā sajūga ar augstāko jūtīguma sliekšni 15 l/h. Uzliekot šos skaitītājus dzīvokļos un mājas ievada mezglā starpība automātiski samazinās zem 10%. Ieguvums nākotnē ir arī tas, ka jauno skaitītāju papildināšana ar bezvadu rādījumu nolasīšanas sistēmu, kas darbojas 150m attālumā, ar aizsardzību IP68, atmiņu un trim trauksmes signāliem, ļauj veikt kontroli un nolasīšanu bez piekļūšanas pie pašiem skaitītājiem.

Vai mēs gribam pārmaksāt par kaut kādu starpību vai tomēr izmantot piedāvātos risinājumus,

viss ir atkarīgs no ūdens lietotājiem. Aģentūra „SAN-TEX” var sniegt nepieciešamo informāciju un pakalpojumu, ja iedzīvotāji kopā ar mājas pārvaldnieku to vēlas. Patiesības labad jāsaka, ka jau divu daudzdzīvokļu māju iemītnieki ir uzsākuši darbības par jaunās paaudzes skaitītāju uzstādīšanas iespējām dzīvokļos.

Pēc Saistošo noteikumu „Par ūdensapgādes un kanalizācijas tīklu un būvju ekspluatāciju, lietošanu un aizsardzību Balvu novadā” izmaiņu apstiprināšanas tuvākā laikā, Balvu novadā tiks atļauts uzstādīt un ekspluatēt tikai „C” klases ūdensskaitītājus.

Uldis Sprudzāns,
Balvu novada p/a „SAN-TEX”
direktors

Tūrisma izstādē liela interese par Latgales novadiem

No 8. līdz 10. februārim Rīgā notika 20. Starptautiskā tūrisma izstāde „Balttour”, kas pulcēja plašu dalībnieku loku divās hallēs, kā arī lielu apmeklētāju skaitu, kuri izstādē gan iegādājās ceļojumus no tūrisma aģentūrām hallē „Atklāj pasauli”, gan arī iepazīna Latvijas reģionu un novadu piedāvājumu hallē „Apcelo Latviju”. Balvu novada tūrisma informācijas centrs (TIC) piedalījās Latgales reģiona stendā „Latgale vieno”, kurā Latgales tūrisma iespēju daudzveidību prezentēja 19 Latgales novadi un pilsētas kopā ar Artenas reģiona (Lietuva), Vitebskas (Baltkrievija) un Pleska-

vas apgabala (Krievija) tūrisma speciālistiem

Apmeklētājiem joprojām ir liela interese par Latgali, kas atklājās sarunās ar interesentiem, kuri vērsās pie Latgales tūrisma informācijas centru speciālistiem gan ar jautājumiem, kas jauns šogad pie mums apskatāms un kādi pasākumi plānoti, gan arī daloties iespaidos par savu iepriekšējo braucienu uz Latgali. Prieks, ka samērā daudzi apmeklētāji iepriekšējā gadā bija ceļojuši tieši uz pierobežu - sākot no Balviem caur Viļaku un Baltinavu uz Ludzu un Zilupi. Arī šajā izstādē pierobežas tūrisma produkts bija viens no pieprasītākajiem. Joprojām daudziem no izstādes apmeklētājiem liela interese ir par Latgales podniekiem un citām amatnieku darbnīcām, kā arī par atpūtu pie ezeriem. Kā jaunums izstādē tika prezentēti pārrobežu tūrisma maršruti reģionos Latgale un Pleskava, kā arī Latgale, Aukštaitija (Lietuva) un Vitebskas apgabals (Baltkrievija), kuri tapuši Latgales plānošanas reģiona projektu „Tour de Latgale and Pskov” un „Bella Dvina2” ietvaros.

No informatīvajiem materiāliem izstādes apmeklētājiem visvairāk saistošas ir drukātās tūrisma kartes, kurās ir apvertts plašāks reģions, nevis



tūrisma piedāvājums viena novada robežās, kā arī konkrētu naktsmītņu brošūras un vizītkartes.

Latgales stenda amatnieku zonā trīs izstādes dienās veiksmīgi darbojās SIA Eco Fabrika pārstāvji ar trikotāžas izstrādājumiem, z/s Silaunieki ar biškopības produkciju, kā arī SIA Bela Kandelo ar svecēm, par kurām bija vērojama liela interese no apmeklētāju vidus. Savukārt Latgales stenda tūrisma informācijas zonā Ziemeļlatgali pārstāvēja Balvu novada TIC pārstāve Ineta Krakupe, Rugāju novada Lauku un uzņēmējdarbības centra vadītāja Mārīte Orniņa, Viļakas novada

TIC speciāliste Aiga Pumpa un biedrības „RTFM” pārstāvis, uzņēmējs Andrejs Mierīņš.

No izstādes uz Balvu novada TIC ir atvesti daudz un dažādi tūrisma informatīvie materiāli par tūrisma piedāvājumiem visā Latvijā – iegriezieties TIC pēc informācijas vai padoma, plānojot savu atpūtas braucienu pa Latviju!

Balttour 2013” rīko Latvijas Tūrisma aģentu un operatoru asociācija (ALTA) un nodrošina Starptautisko izstāžu rīkotājsabiedrība BT 1.

Ineta Krakupe,
tūrisma organizatore



ZAAO aicina izmantot EKO somas un EKO kastes atkritumu šķirošanai!



Iedzīvotāji Vidzemes reģiona pilsētās aizvien aktīvāk izmanto dalītās atkritumu vākšanas iespējas, un ZAAO aicina arī

Balvu novada iedzīvotājus iesaistīties šajā procesā, piedāvājot vairākas iespējas ērtāki šķirošanai – EKO somas

un EKO kastes. EKO soma ir paredzēta lietošanai galvenokārt privātmājās, lai iedzīvotājiem atkritumu šķirošana būtu ērtāka un pieejamāka. Ikviens var iegādāties EKO somu un aktīvi šķirot tajā savus mājāsaimniecības atkritumus. Tādā veidā iespējams samazināt kopējo nododamo sadzīves atkritumu apjomu un līdz ar to arī izmaksas, tiek ietaupīti arī dabas resursi. Balvu novada iedzīvotāji somu var tuktāt tuvākajā EKO laukumā (Balvi, Ezera iela 3), kā arī EKO punktos (Balvu, Bērzkalnes, Bērzpils, Briežuciema, Krišjāņu, Kubulu, Lazdulejas, Tilžas, Vectilžas, Viksnas pagastā).

EKO somā drīkst likt: izlietotu biroja papīru, avīzes, žurnālus, vecas grāmatas, iepakojuma papīru, kartonu, pārtikas dzērienu pakas; izlieto-

tas visa veida un krāsu plastmasas pārtikas dzērienu pudeles; polietilēna plēves un plastmasas kannas, kastes, spaiņus, pudeles (apzīmējums HDPE, PEHD, PP), sadzīves ķīmijas un kosmētikas plastmasas iepakojumus (apzīmējums HDPE; PET; PP); skārda bundžas, konservu kārbas, metāla vākus, korķus u.c. metāla izstrādājumus. Materiāliem ir jābūt tīriem, bez organisko materiālu (ēdiena atlikumi, eļļas u.c.) piejaukumiem. Iepakojuma materiāli jāsaplacinā.

Ērtāki atkritumu šķirošanai, ZAAO nodrošina arī EKO kastes. Šādu pakalpojumu uzņēmums sākotnēji ieviesa, lai uzņēmumos un iestādēs nodrošinātu iespēju – šķirot biroja papīru. Kad EKO kaste ir piepildīta, par to jāinformē ZAAO, kura darbinieki nodrošina kastes iztukšošanu.

Šis pakalpojums ir bez maksas un pieejams jebkuram uzņēmumam vai iestādei, kā arī daudzdzīvokļu māju iedzīvotājiem. Īpaši aicinām arī iedzīvotājus pašus rosināt savus namu pārvaldniekus ierīkot EKO kastes kāpņutelpās, ņemot vērā, ka pastkastītēs aizvien pieaug dažādu izplatīto reklāmas materiālu apjoms, un cilvēki nereti tās mēdz atstāt turpat kāpņutelpās, piemēram, radiatoros vai uz palodzēm.

EKO kastē drīkst likt: izlietotu biroja papīru, avīzes, žurnālus, reklāmas bukletus, skrejlapas vai citus drukātos reklāmas un preses izdevumus.

Iedzīvotāji gan par pakalpojumiem, gan aktualitātēm nozarē visērtāk un ātrāk var uzzināt www.zaaol.lv. E-pasts: zaao@zaao.lv, tālr. 64281250.

Balviem nosvinēta 85 gadu jubileja

Kad Balvos ir dziedāts, dejots, radīts un izzināts, Balvos svin! Ar šādu devīzi un svinīgu pasākumu noslēdzās Balvu pilsētas svētku 85 gadu dzimšanas dienas svinību nedēļa!

Šie ir īpaši svētki tiem pilsētas iedzīvotājiem, kuriem šogad aprit 85 gadi, tādēļ īpašas dāvanas un apsveikumus pilsētas dzimšanas dienā gaviļniekiem svētku noslēguma pasākumā Kultūras un atpūtas centrā pasniedza Balvu novada Domes priekšsēdētājs Andris Kazinovskis. Pirms tam pilsētas svētku ietvaros 85-gadniekus mājās apciemoja jaunieši, viņu stāstījumu apkopojot videomateriālā, kas bija skatāms arī pasākumā.

Sarīkojumā īpaši skatītāju aplausi skanēja brīdī, kad Balvu novada Domes apbalvojumu „Balvu Goda pilsonis” saņēma pilsētas iedzīvotāja, daiļdārzniece Velta Pulkstene. Sveicot un pasniedzot apbalvojumu, Balvu novada Domes priekšsēdētājs Andris Kazinovskis pateicās Veltai Pulkstenei par ieguldīto darbu pilsētas tēla veidošanā, čaklumu un radošumu, strādājot Balvu pilsētas labā.



Pasākuma vadītāji



Dejo Eiropas deju kopas "Atvasara" dalībnieces



Deju kopa "Rika"



Mūsdienu deju grupa "Lulū"



Balvu Goda pilsonis - Velta Pulkstene

Priekšsēdētājs sirsnīgi sveica pilsētas vienaudžus ar ziediem, dāvajot viņiem Balvu pilsētas kalendāru un naudas balvu.

Pasākuma izskaņā savus vēlējumus Balviem un tā iedzīvotājiem teica Balvu pilsētas Goda pilsonē Sofija Graudumniece, skolotāja Māra Pimanova, friziere Inta Ozola, uzņēmējs Aigars Pušpurs, „Gada sporta skolotājs 2012” Gatis Stepanovs un „Mis un Mistrs Balvi 2012” titula ieguvēji Madara Voite un Artūrs Buzijans.

Pilsētas jubilejā sarīkojuma dalībniekus iepriecināja pašdarbības kolektīvi. Paldies par skaisto sniegumu.

„Es mīlu savu pilsētu” – svinīgā sarīkojuma izskaņā kopīgi skandēja visi sarīkojuma dalībnieki.



Uzstājas deju grupa "Buras"



Uzstājas senioru koris "Pīlāzis"



Biedrības Razdolje ansamblis



Māris Lāpāns izpilda savu dziesmu Manai pilsētai



LMA studentu Elīnas Prancānes (novadnieces), Simonas Larkas, Sandras Strēles un Kristapa Ancāna darbu skate Balvu novada muzejā



Māksliniece Edīte Maderniece, kuras izstādi "Cilvēks-daba, daba-cilvēks" atklāja Balvu Mākslas skolā

Brīvības ielas rekonstrukcija Balvos

2013.gadā Balvu novada pašvaldība uzsāks projekta „Brīvības ielas posma rekonstrukcija no pilsētas administratīvās robežas līdz Šķērsielai pie parka” īstenošanu. Projekta ideja par Brīvības ielas rekonstrukciju tika aizstāvēta 2012.gada 8.jūlijā Koordinācijas padomē Vides aizsardzības un reģionālās attīstības ministrijā, Rīgā. Šobrīd notiek iepirkumu procedūra, lai noteiktu, kas veiks - būvdarbus, būvuzraudzību un autoruzraudzību.

Projekta ietvaros tiks veikta esošā asfaltbetona seguma nomaīņa. Jūs teiksiet, ka Brīvības ielas, posmā no Rūpniecības ie-

las līdz Šķērsielai pie parka, asfaltbetona segums ir labs, bet tā nav. Ielas segums vizuāli ir tikai labā stāvoklī.

Faktiski šis ielas pēdējā rekonstrukcija ir veikta 70-to gadu beigās – 80-to gadu sākumā. Savu kārt 2003. gadā, kad tika uzsākta Balvu pilsētas projekts „Balvu pilsētas tranzītielas I kārtā” īstenošana, Brīvības ielas posmu no Šķērsielas pie parka līdz Rūpniecības ielai izmantoja kā apbraucamo ceļu. Tālāk apbraucamais ceļš satiksmei tika novirzīts pa Rūpniecības ielu un tālāk pa Daugavpils ielu. Lai varētu novirzīt tranzītu pa Brīvības ielu, bija nepieciešams

pastiprināt ielas segumu un tika uzklāta 4 cm biezumā asfaltbetona seguma kārtā. Inženierkomunikāciju rekonstrukcijas darbi Brīvības ielā tika veikti ūdenssaimniecības projekta ietvaros 2009.gadā un tikai posmā no Pilsoņu ielas līdz Raiņa ielai. Apakšzemes komunikācijas tika mainītas ar caurdures metodi.

Jauna projekta ietvaros ir plānots veikt:

- brauktuves rekonstrukcija,
- veloceliņa un gājēju ietves izbūve,
- nobrauktuves rekonstrukcija,
- lietus ūdens kanalizācijas izbūve,

- ielu apgaismojuma rekonstrukcija,
- ūdensvada un sadzīves kanalizācijas rekonstrukcija un izbūve.

Ņemot vērā pilsētas iedzīvotāju ieteikumus, tiks izbūvēts jauns ūdensvads Brīvības ielas posmā no Raiņa ielas līdz pilsētas administratīvai robežai, un jauns sadzīves kanalizācijas posms no Brīvības ielas 40 līdz Brīvības ielai 4.

Ja Jūsu īpašums atrodas augstākminētajos Brīvības ielas posmos, Balvu novada pašvaldība aicina Jūs izmantot iespēju un pieslēgties ūdens un sadzīves kanalizācijas tīkliem,

arī lietus ūdens kanalizācijas tīkliem, iesniedzot rakstisku iesniegumu Balvu pilsētas pašvaldības aģentūrā „SAN-TEX”.

Projekta „Brīvības ielas posma rekonstrukcija no Balvu pilsētas administratīvās robežas līdz Šķērsielai pie parka” īstenošanu plānots uzsākt 2013. gada pavasarī. Kopējais projekta īstenošanas laiks 18 mēneši.

Irēna Začeva,
projekta vadītāja

Izmanto iespēju - projektu konkurss aktīviem iedzīvotājiem!!!



Šogad, janvāra beigās biedrība “Balvu rajona partnerība” noslēdza līgumu ar Nīderlandes fondu KNHM par projekta konkursa organizēšanu aktīviem iedzīvotājiem Ziemeļlatgalē.

Konkursa mērķis ir uzlabot

dzīves kvalitāti iedzīvotājiem Baltinavas, Balvu, Rugāju un Viļakas novados, atbalstot iedzīvotāju privātu iniciatīvu, lai iesniegtu projektus vides labiekārtošanā, sporta, kultūras, izglītības un citās jomās.

Projektu konkurss var piedalīties reģistrētas iedzīvotāju grupas (biedrība, nodibinājums, reliģiska organizācija, bet jānorāda konkrēti cilvēki, kuri darbosies projektā) un

nerēģistrētas iedzīvotāju grupas, kuras atrodas konkrētājā ciemā, pagastā, novadā. Projektu iniciatoru grupa sastāv ne mazāk kā 4 aktīviem iedzīvotājiem.

Projektu konkursā drīkst iegādāties tikai materiālus, darbs ir jāveic iniciatoru grupai, tos nevar veikt profesionāla firma. Iedzīvotāji aktivitātes veic brīvprātīgi, netiek segts atalgojums. Viena projekta realizācijai maksimālais atbalsts

ir 491,96 LVL. Šogad projektiem iespējams saņemt 100 % atbalstu.

Visus aktīvos iedzīvotājus aicinām uz informatīvajiem semināriem:

20.februārī plkst.10.00 – 12.00, Viļakā, Abrenes 26, Viļakas novada domē.

21.februārī plkst.11.00 – 13.00, Balvos, Brīvības 61, Balvu Kultūras un atpūtas centrā.

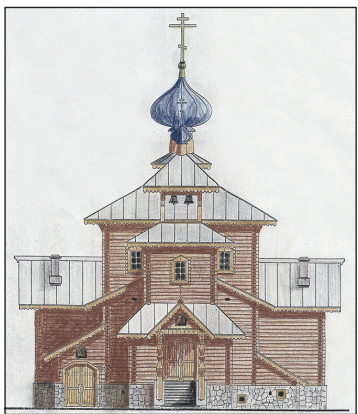
25.februārī plkst.10.00 –

12.00, Rugājos, Kurmenes 48, Rugāju novada domē.

25.februārī plkst.15.00 – 17.00, Baltinavā, Kārsavas 16, Baltinavas novada domē.

Seminārus organizē biedrība „Balvu rajona partnerība” sadarbībā ar Nīderlandes fondu KNHM. Sīkāka informācija zvanot pa tālr. 64507216 vai mob.tālr. 29373559 (brīvprātīgai projektu konkursa koordinatorei Vinetai Zeltkalnei).

Būvējam Dievmātes Aizmigšanas baznīcu



Balvu pareizticīgo draudze iegūst daudzgadīgo pūļu redzamo iemēsotību savas baznīcas atjaunošanā. Priekšā vēl daudz darbu, bet guļbūve jau stāv, un tagad katrs garāmgājējs var iztēloties nākamās baznīcas kontūras. **Kādas idejas paudīs baznīcas arhitektūra?** Atbildi jāmeklē projektā, uzmanīgi aplūkosim to. Projekts bija šī svētīga darba sākums.

Projekta izstrādāšana tika uzsākta 1994. gada septembrī un turpinājās ap gadu. Projektēšanas iniciators bija mācītājs Vladimirs Rubčihins, viņš ir baznīcas tēla koncepcijas autors. Vecās sadegušās koka baznīcas atjaunošana nebija mūsu uzdevums. Būvvieta jau stāvēja patvaļīgi iebetonēti pamati, kuru kontūras neatbilda vecās baznīcas gabarītiem. Mūsu inženieri apsekoja minētus pamatus un konstatēja to vāju nestspēju un nepietiekošu dziļumu. Bet pamati tika saglabāti, nebija nojaukti, jo mēs nolēmām cienīt draudzes darbus baznīcas atjaunošanā, un tāpēc izstrādājām risinājumus esošo pamatu pastiprināšanai un padziļināšanai.

Mācītājs iesniedza mums projektēšanas programmu, saskaņā ar to, mums bija jāieprojektoja pēc ziemeļu baznīcu tradīcijām kanonisko formu guļbūvi ar diviem svētgaldiem – galveno I.stāvā

un otro pagrabā. Projektēšanas gaitā mācītājs bieži apmeklēja mūsu biroju Rīgā, un mēs kopā risinājām tekošus darba jautājumus.

Toreiz mūsu birojs bija pirmais Latvijā, kas projektēja pareizticīgo baznīcu. Es biju spiesta izpētīt man nezināmo, jauno būvniecības sfēru. Visi projekta dalībnieki (inženieri Arnis Asis, Aleksandrs Lukjanec, Jeļena Šklevska, Juris Šataikins, Tatjana Kiriliva, Andrejs Libers, Alla Kere, Oļģerts Lukaševič, Olga Pilipenko) strādāja ar īsto iedvesmu un godbijību. 1995. gada augustā projektu apstiprināja valdnieks Aleksandrs, projekts tika saskaņots Balvu būvvaldē un bez atlīdzības pasniegts draudzei. Ar biroja vadītāja Jura Gertmaņa piekrišanu, tā bija mūsu dāvana draudzei.

Strādājot pie projekta, mēs sekojām kanona principiem. Pareizticīgo baznīcas tēlam jābūt pazīstamam, tās simboliskā ideja izpauž Pareizticības mācību. Baznīcas simbolika vizuāli dod priekšstatus par Visumu (zemes un Debess pasaulēm), par Dievu un Viņa attieksmi pret pasauli un cilvēku. Baznīcas ēka kopumā ir pasaules tēls, bet tās vidus daļa (pamatapjoms) simbolizē zemes telpu, kuras centrā notiek cilvēka un Krista atkalapvienošana. Dievkalpojumu laikā te atrodas ticīgie, kas nostājās garīgās pilnveidošanas ceļā, bet priekštelpā agrāk stāvēja iesācēji un nozēlojošie grēcinieki.

Mūsu baznīcas tēls atbilst tradīcijai un sastāv no dažādu proporciju apjomiem. Pamatapjoms izcelts ar augstumu, tā kuba proporcijas simbolizē kanonisko Visuma tēlu. Pamatapjomam ir četršķautņu teltsveida jumts, kas atbilst Debess Valsts tēlam. Pamatapjoma centrs vainagots ar lielo «galvu» un krustu – Visuma Baznīcas Valdnieka simbolu.

Mūsu projektā pasaules hierarhijas ideju pauda arī zvanu torņa gabarīti un proporcijas, jo zvanu tornis ir zemāks un vainagots ar mazo «galvu». Nav aizmirsta arī cita skaista kārtainā zvanu torņa ideja – Dievmātes tēls. Tas traktējams ka mūsu garīgās pieaugšanas Debess Kāpnes, un arī Kāpnes, pa kurām Kristus nokāpa zemē. Altāra zems un daudzšķautņu jumts simbolizē alu, kur tika apbedīts Kristus – tā ir viena no šīs ēkas daļas simboliskām jēgām.

Baznīcas plāns ir kanoniskā telpu anfilāde (lievenis, priekštelpa, priekšbaznīca, vidus telpa, altāris), tā vērta ceļu ikonostasa un altāra virzienā, no «grēku tumsas» uz samierināšanās ar Dievu. Sānu piebūves veido baznīcas vidus daļas krusta plānu. Te mūsu dvēseles vertikāli ceļas gaisā pretim Dievam, žēlsirdīgi lejupejošam zemē. Vidus apjoma griestiem tiks piekārtas «debess», kur būs vieta Kristus Visuvaldītāja tēlam, un no kurienes tiks nolaists galvenais baznīcas gaismeklis – Patiesības Saule. Baznīcas logu izvietojums un lielums arī ir pārdomāti. Pamatapjoma virskundzība akcentēta ar logiem augšā un lieliem logiem sānu piebūvē, līdz ar to šī telpa būs spilgtāk apgaismota. Piekštelpā paredzēti mazākie lodziņi, lai te būtu pustumsa – simboliska iesācēju dvēseļu «grēku tumsa».

Baznīcas iesvētīšana par godu Dievmātes Aizmigšanai noteica ēkas arhitektūras tēla nianses. Tradicionāli Dievmātes baznīcas ir smalkākas un vieglākas pēc proporcijām. Arī mūsu projektā mēs gribējām panākt ēkas dinamisku un vieglu siluetu, lidojošu kompozīciju, tāpēc izvēlējāmies nevis masīvo apjomu, bet dažādu ģeometrisku formu kombinējumu cilvēkam

tuvajā mērogā. Jumta dažādie slīpumi rada lidojuma iespaidu. Sevišķi smalkāku gribējām ieprojektēt zvanu torni, tāpēc torņa stāvu gabarīti samazinās uz augšu. Lielā «galva» kanoniski tiek uzstādīta uz pamatnes, kas simbolizē Dieva Likumu, bet pamatnes formai mēs izvēlējāmies astoņstūri – tas ir raksturīgs Dievmātes simbolikai.

Projektējot baznīcu, jāpatur prātā arī krāsu simbolika. Saskaņā ar tradīciju, pēc kupola jeb «galvas» krāsas ir iespējams noteikt baznīcas iesvētīšanas vārdu. Zelts ir neradīts Dieva Gaismas, Dieva Slavas simbols, tāpēc zelta kupoli mēdz būt Kristus iesvētītām katedrālēm. Zaļie kupoli un jumti uzvedina uz domu, ka baznīca iesvētīta Visvētākai Trīsvienībai vai kristietības varoņiem – svētiem un sirdsskaidrajiem. Kad baznīca iesvētīta par godu Dievmātei, Svētajam Garam vai Debess Spēkiem, kupolu krāsa ir zila, gaišzila vai balta.

Arī mūsu projektā mēs paredzējām krāsu risinājumu, kas ir tradicionāls Dievmātes Aizmigšanas baznīcām – viegls sudrabains jumts (White Aluminium, metallic), virs kura paceļas zilas «galvas». Tāds variants labi harmonē ar gaišu guļbūves koksni, tas arī bija akceptēts Balvu būvvaldē.

Netika aizmirstas arī vietējās kultūras tradīcijas, tāpēc baznīcai nav samākslotu dekoratīvo detaļu. Fasādes ir atturīgas, pat askētiskas. Ar dekoru akcentēti tikai lieveņa stabiņi un jumta vējlatas, bet dekora formas izvēlētas pēc ziemeļaustrumu Latvijas tautas arhitektūras motīviem.

Tādā pašā garā paredzēts arī interjera noformējums – atklāta koka sienu faktūra, augsts koka siju ikonostass ar

košām kanoniskām svētbildēm, vienkāršas koka mēbeles un koka rāmji svētbildēm, koka centrālais gaismeklis. Skarbs interjera stils atbilst eksterjera atturīgām formām un ļaus sasniegt ēkas tēla viengabalainību.

Tikai 2005. gadā sākās projekta realizācija, kad draudzē ieradās ar iniciatīvu bagātais būvniecības vadītājs – Ivans Baranovs. No jauna projektu akceptēja Balvu būvvalde, tika noformēta būvatļauja, un tagad darbs sokas. Septiņu gadu laikā izpildīti atbildīgie ēkas pazemes daļas konstruktīvie darbi. Ir pastiprināti un padziļināti esošie pamati, iebetonēti jaunie sānu piebūvju pamati, ar monolītiem dzelzbetona velvēm ir pārsegts pagrabs. Darbs prasīja daudz pūļu un pacietības, jo vajadzēja ik pa metru atrakt, izskalot un iebetonēt pazemes sienu posmus. Papildus grūtības rādās sakarā ar pazemes tehnisko komunikāciju tranzīta trasēm, kas pēdējo gadu laikā tika ieguldītas blakus baznīcai un ierobežoja būvvieta. Pateicoties pilsētas komunālo dienestu atsaucībai, sekmīgi tika risinātas arī šīs problēmas. Tagad varam iztēloties arī pagrabstāva dievkalpojumu un kristīšanas telpas, tur būs kristīšanas baseins arī pieaugušiem, paredzēta kristietības mācības klase. Baznīcas zemes gabala robežas būs iezīmētas ar žogu, tiks uzstādīti akmens vārti, izstrādāts teritorijas apzaļumošanas un labiekārtošanas projekts.

Būvdarbi tika veikti visu dalībnieku vienprātībā. Ceram, ka viss izdosies veiksmīgi arī tālāk.

Ludmila Kļešņina,
arhitekte,

Balvu Dievmātes Aizmigšanas baznīcas projekta autore

Tehnisko pakalpojumu cenas Latvijā 2012. gadā

SIA „Latvijas Lauku konsultāciju un izglītības centrs” ir apkopojis tehnisko pakalpojumu cenas Latvijā par 2012. gadu.

Tehnisko pakalpojumu cenu apkopojums veikts, pamatojoties uz novadu lauku attīstības speciālistu iesūtīto informāciju par 56 dažādu tehnisko pakalpojumu cenām visos Latvijas reģionos – šķīvošanu, organisko un minerālmēslu izkliešanu, aršanu, kultivēšanu, dziļirdināšanu, frēzēšanu, šļūksanu, graudaugu sēšanu, pievelšanu, kombinēto augsnes apstrādi, sējumu ecēšanu, kartupeļu stādīšanu un vagošanu, smidzināšanu, zāles pļauju, ganību applaušanu, grāvju un ceļmalu applaušanu, zāles vālošanu, presēšanu ķīpās un rituļos, savācējpiekabes izmantošanu, graudaugu kulšanu, salmu un zāles smalcināšanu, kartupeļu lakstu pļaušanu, kartupeļu kratīšanu un novākšanu ar kombainu, graudu kaltēšanu, tīrīšanu, malšanu, kodināšanu, sniega šķūrēšanu, šķeldošanu, kā arī dažādu jaudu traktoru nomu un kravas automobiļa izmantošanu.

Apkopotie dati neatspoguļo Latvijas vidējos rādītājus un izmantojami tikai informatīvos nolūkos.

Salīdzinot ar 2011. gada rezultātiem, tehnisko pakalpojumu cenām kopumā ir tendence palielināties. Vidējais cenu palielinājums salīdzinājumā ar iepriekšējo gadu ir 5%. Degvielas cenu kāpums ir ietekmējis būtiskākās un energoietilpīgākās tehnikas pakalpojumu pozīcijas. Visvairāk palielinājušās aršanas, kultivēšanas, pārējās augsnes apstrādes, pļaušanas, kā arī graudu kaltēšanas un tīrīšanas pakalpojumu cenas. Atsevišķi mazāk pieprasītu tehnikas pakalpojumu, tādu kā kāpurķēžu traktoru noma, pašgājēsmalcinātāja un savācējpiekabes izmantošana, cenu datu bāze nav tik plaša, cenu svārstību amplitūda - lielāka un tāpēc radušās krasākas izmaiņas, salīdzinājumā ar iepriekšējā gada rezultātiem.

Novadu speciālisti atzīst, ka cenu bieži nosaka tas, ka pakalpojumu sniedzēju ir maz un nav liela konkurence.

Apkopojot datus pa reģioniem bija redzams, ka starp tiem cenas būtiski neatšķiras. Vidēji tehnikas pakalpojumu cenas Pierīgas reģionā ir augstākas nekā pārējos reģionos, kas ir skaidrojams ar zemāku lauksaimnieciskās darbības intensitāti. Tomēr dažas cenas

KOPSAVILKUMS, 2012. gads

Tehnisko pakalpojumu cenas Latvijā 2012. gadā, Ls

Tehniskie pakalpojumi	Mērvienība	2012.	2011.
Šķīvošana	Ls/ha	22,09	22,13
Organisko mēslu izkliešana	Ls/t	1,85	1,90
Aršana (korpusu skaits)			
3 korpusu arkls	Ls/ha	33,67	34,17
4 korpusu arkls	Ls/ha	35,31	33,23
5 korpusu arkls	Ls/ha	36,69	32,06
virs 5 korpusu arkls	Ls/ha	37,98	33,49
Kultivēšana (darba platums)			
līdz 4 m	Ls/ha	20,55	19,90
4-6 m	Ls/ha	21,47	18,63
virs 6 m	Ls/ha	20,23	20,15
Dziļirdināšana	Ls/ha	33,83	32,57
Frēzēšana	Ls/ha	26,88	30,65
Šļūksana	Ls/ha	16,15	15,01
Augsnes kombinētā pirmssējas apstrāde*	Ls/ha	27,11	30,34
Graudaugu sēšana	Ls/ha	19,98	18,93
Kombinētais agregāts (augšējās apstrāde+sēšana)**	Ls/ha	33,16	30,86
Pieveļšana	Ls/ha	11,22	11,08
Sējumu ecēšana	Ls/ha	12,32	11,57
Kartupeļu stādīšana	Ls/ha	40,16	37,97
Kartupeļu vagošana	Ls/ha	18,98	18,52
Smidzināšana (traktorvilkmes)	Ls/ha	13,11	12,23
Minerālmēslu izkliešana	Ls/ha	10,92	11,48
Zāles pļaušana:			
traktors+pļaujmašīna	Ls/ha	25,73	23,67
pašgājējplaujmašīna	Ls/ha	28,15	25,36
Ganību applaušana	Ls/ha	22,75	21,08
Grāvju un ceļmalu applaušana	Ls/h	20,01	21,06
Vālošana -ārdīšana	Ls/ha	16,51	15,48
Presēšana ķīpās: siens	Ls/ha	29,45	28,30
Presēšana rituļos:			
siens	Ls/gab.	3,67	n/d
siens	Ls/ha	30,65	34,36
skābsiens (ieskaitot plēvi un tīklu)	Ls/gab.	11,56	11,34
Zāles smalcināšana:			
piekabināms smalcinātājs	Ls/ha	29,99	32,21
pašgājējsmalcinātājs	Ls/ha	33,75	27,27
Savācējpiekabe	Ls/ha	24,29	20,17
Graudaugu kulšana:			
ar salmu smalcināšanu	Ls/ha	45,44	42,32
bez salmu smalcināšanas	Ls/ha	40,88	40,52
rapsis	Ls/ha	47,38	44,10
Salmu smalcināšana	Ls/ha	21,34	21,86
Kartupeļu lakstu pļaušana	Ls/ha	20,95	18,79
Kartupeļu kratīšana	Ls/ha	57,29	61,18
Kartupeļu novākšana ar kombainu	Ls/ha	146,30	146,19
Graudu kaltēšana	Ls/t%	3,82	3,04
Graudu tīrīšana	Ls/t	5,15	4,10
Graudu malšana	Ls/t	13,20	12,53
Graudu kodināšana	Ls/t	11,61	12,06
Traktoru noma (dzinēja jauda)			
4x2 līdz 80 Zs	Ls/h	13,72	13,25
4x2 līdz 100 Zs	Ls/h	15,23	16,32
4x2 virs 100 Zs	Ls/h	16,78	17,37
4x4 80 Zs	Ls/h	16,60	15,40
4x4 80-120 Zs	Ls/h	16,78	16,03
4x4 virs 120 Zs	Ls/h	19,30	20,20
kāpurķēžu traktors	Ls/h	26,53	19,22
Kravas automobiļi (kravnesība)			
1,5-10,0 t	Ls/km	0,56	0,53
virs 10,0 t	Ls/km	0,63	0,60
Sniega šķūrēšana	Ls/h	18,04	19,02
Sniega šķūrošana	Ls/km	8,14	n/d
Šķeldošana	Ls/m ²	2,46	n/d

* vienā agregātā apvienots: šļūce, kultivators, diski, veltņi, ecēšanas u.c.

** augsnes pirmssējas apstrādes mašīna (kultivators, frēze, diski, veltņi), kam uzmontēta sējmašīna

ir augstākas Latgalē (piemēram, kartupeļu novākšana gan ar kombainu, gan kratītāju), bet zāles lopbarības sagatavošanas pakalpojumi ir dārgāki arī Vidzemē un Latgalē. Savukārt graudu novākšana ar kombainu, kā arī lielākā daļa no augsnes apstrādes pakalpojumiem ir dārgāki Pierīgā un Zemgalē. Tas varētu būt saistīts ar to, ka dažos reģionos atsevišķi pakalpojumi ir mazāk pieejami, līdz ar to pēc tiem ir lielāks pieprasījums un augstākas cenas, kā arī lielāks pakalpojumu pieprasījums novērojams konkrētu reģionu specializētajās nozarēs.

Tāpat kā iepriekšējos gados novadu lauku attīstības speciālisti uzsver, ka daudzos novados nav specializēti pa-

kalpojumu sniedzēji, šis tirgus valstī ir ļoti neliels. Tehnikas pakalpojumus lielākoties sniedz saimnieki, kuri paši nodarbojas ar lauksaimniecisko ražošanu un pakalpojumus sniedz laikā, kad saimniecības darbi ir izdarīti. Līdz ar to tas nav viņu pamatdarbs, un prioritāte ir laicīgi veikt darbus savā saimniecībā. Neliels pakalpojumu sniedzēju skaits ietekmē arī cenu līmeni, kas šī iemesla dēļ dažos novados ir augstāks.

Tehnisko pakalpojumu cenu apkopojums par 2012. gadu ir pieejams LLKC mājas lapā www.llkc.lv sadaļā „Bibliotēka”, kur ir atrodami arī tehnisko pakalpojumu cenu apkopojumi par iepriekšējiem gadiem.

Lauksaimnieku konference

Mēneša nogalē - 21.februārī Jelgavā notiks LLU Lauksaimniecības fakultātes, Latvijas Agronomu biedrības, Latvijas Lauksaimniecības un meža zinātņu akadēmijas un Valsts lauku tīkla organizētā zinātniski praktiskā konference „Lauksaimniecības zinātne veiksmīgai saimniekošanai”. Tās 2. Daļā darbs būs pa sadaļām Laukkopība, Dārkopība, Lopkopība, Lauksaimniecības zemes apsaimniekošana, Dekoratīvie augi, Gaļas lopkopība un zirgkopība, bet 22. Februāra darba kārtībā - Praktiskā pieredze laukkopībā, Augu aizsardzība dārkopībā, Praktiskā pieredze

lopkopībā, diskusija – Lauksaimniecības izglītības. Dalības maksa 15 Ls.

Agronomiem pieteik-

ties pa telefonu 26462425 līdz 13 februārim, dalības maksu sponsorēs LAB, līdzīgi nemit dra karti.



APSTIPRINĀTI
ar Balvu novada Domes
2013.gada 17.janvāra
lēmumu (prot. Nr.1, 44.§)

SAISTOŠIE NOTEIKUMI

Balvos

2013.gada 17.janvārī

Nr.1/2013

GROZĪJUMI 2012.GADA 9.FEBRUĀRA SAISTOŠAJOS NOTEIKUMOS NR.5/2012 “PAR BALVU NOVADA PAŠVALDĪBAS AĢENTŪRAS „ZIEMEĻLATGALES BIZNESA CENTRS” SNIEGTO PAKALPOJUMU CENRĀDI”

Izdoti saskaņā ar likuma „Par pašvaldībām”

43.panta pirmās daļas 13.punktu,

Publisko aģentūru likuma 17.panta otro un ceturto daļu

Izdarīt Balvu novada pašvaldības 2012. gada 9. februāra saistošajos noteikumos Nr.5/2012 “Par Balvu novada pašvaldības aģentūras „Ziemeļlatgales Biznesa centrs” sniegto pakalpojumu cenrādi” (turpmāk – Noteikumi) šādus grozījumus:

1. Noteikumu pielikuma „Balvu novada pašvaldības aģentūras „Ziemeļlatgales Biznesa centrs” sniegto pakalpojumu cenrādis” sadaļā „Telpu noma” svītrot tekstu „Apmācības auditorijas noma 3,28”;

2. Noteikumu pielikumu „Balvu novada pašvaldības aģentūras „Ziemeļlatgales Biznesa centrs” sniegto pakalpojumu cenrādis” papildināt ar:

2.1. sadaļu „Konsultāciju sniegšana” šādā redakcijā:

Konsultāciju sniegšana	
	LVL stundā bez PVN*
Informācijas sniegšana par investīciju fondiem, biznesa uzsākšanas iespējām, novada, reģiona ekonomisko attīstību	3.85
Potenciālo sadarbības partneru meklējumi	3.85
Projektu koncepcijas formulēšana, konsultācijas par iespējamiem fondiem Latvijā un Eiropas Savienībā	3.85

2.2. sadaļu „Reklāmas izvietošana” šādā redakcijā:

Reklāmas izvietošana	
	LVL bez PVN* (viena reklāma, sludinājums)
Reklāmas izvietošana Aģentūras mājas lapā	1.93

3. Noteikumu pielikumā „Balvu novada pašvaldības aģentūras „Ziemeļlatgales Biznesa centrs” sniegto pakalpojumu cenrādis” tekstu „* Aprēķinot pakalpojumu vērtību papildus tiek piemērota pievienotās vērtības nodokļa (PVN) likme 22%” aizstāt ar tekstu

„*Aprēķinot pakalpojumu vērtību papildus tiek piemērota Latvijas Republikas normatīvajos aktos noteiktā pievienotās vērtības nodokļa (PVN) likme”.

Domes priekšsēdētājs

A.Kazinovskis

PIELIKUMS
Balvu novada Domes
2013.gada 17.janvāra
lēmumam (prot. Nr.1,44.§)



LATVIJAS REPUBLIKA
BALVU NOVADA PAŠVALDĪBA

Reģ.Nr.90009115622, Bērziņu iela 1A, Balvi, LV-4501, tālrunis +371 64522453
fakss +371 64522453, e-pasts: dome@balvi.lv

Paskaidrojuma raksts
par Balvu novada pašvaldības 2013.gada 17.janvāra saistošo noteikumu Nr.1/2013 „Grozījumi 2012.gada 9.februāra saistošajos noteikumos Nr.5/2012 “Par Balvu novada pašvaldības aģentūras „Ziemeļlatgales Biznesa centrs” sniegto pakalpojumu cenrādi”” projektu

Īss projekts satura izklāsts	Noteikumos tiek noteikti pakalpojumu cenrāža grozījumi.
Projekta nepieciešamības pamatojums	Šādu noteikumu nepieciešamību nosaka LR Publisko aģentūru likums.
Projekta ietekme uz pašvaldības budžetu	Ietekme nav nozīmīga.
Projekta ietekme uz uzņēmējdarbības vidi pašvaldības teritorijā	Uzņēmējdarbību veicināšana. Uzņēmumiem būs iespēja saņemt konsultācijas Ziemeļlatgales Biznesa centrā.
Projekta ietekme uz administratīvajām procedūrām	Nav.
Konsultācijas ar privātpersonām	Nav.

Domes priekšsēdētājs

A.Kazinovskis

APSTIPRINĀTI
ar Balvu novada Domes
2012.gada 13.decembra
lēmumu (sēdes prot. Nr.21, 40.§)

SAISTOŠIE NOTEIKUMI Balvos

2012.gada 13.decembrī

Nr.25/2012

PAR BALVU NOVADA PAŠVALDĪBAS LĪDZFINANSĒJUMA APJOMU UN TĀ PIEŠĶIRŠANAS KĀRTĪBU DAUDZDZĪVOKĻU DZĪVOJAMO MĀJU ENERGOEFEKTIVITĀTES PASĀKUMU VEIKŠANAI UN PIESAISTĪTO ZEMESGABALU LABIEKĀRTOŠANAI

Izdoti saskaņā ar likuma „Par palīdzību dzīvokļa jautājumu risināšanā”
27.2 otrās daļas 4. un 5. punktu un piekto daļu

- Noteikumos lietotie termini
 - Daudzdzīvokļu dzīvojamā māja - māja, kurā saskaņā ar mājas inventarizācijas plānu ir vairāk nekā trīs dzīvokļi.
 - Pašvaldības līdzfinansējums - Balvu novada pašvaldības finansējums daudzdzīvokļu dzīvojamo māju energoefektivitātes pasākumu veikšanai vai piesaistīto zemesgabalu labiekārtošanai Balvu novada pašvaldības teritorijā.
 - Pretendents - dzīvokļu īpašnieku sabiedrība, biedrība, fiziska vai juridiska persona, kurai dzīvokļu īpašnieki ir nodevuši dzīvojamās mājas pārvaldīšanas tiesības atbilstoši normatīvajiem aktiem.
 - Atbalstāmās izmaksas - izmaksas, kuru segšanai, saskaņā ar šiem noteikumiem, Balvu novada Dome var piešķirt līdzfinansējumu.
- Vispārīgie jautājumi
 - Šie saistošie noteikumi (turpmāk - noteikumi) nosaka kārtību, līdzfinansējuma apmēru un piešķiršanas nosacījumus, kādā Balvu novada pašvaldība (turpmāk - pašvaldība) līdzfinansē daudzdzīvokļu dzīvojamo māju energoefektivitātes pasākumus, lai nodrošinātu energoresursu patēriņu samazinājumu, kā arī piesaistīto zemesgabalu labiekārtošanas pasākumus.
 - Pašvaldības līdzfinansējums daudzdzīvokļu dzīvojamo māju energoefektivitātes pasākumu veikšanai un piesaistīto zemesgabalu labiekārtošanai tiek piešķirts no Balvu novada pašvaldības budžeta līdzekļiem.
 - Pretendentiem izvirzāmās prasības
 - Daudzdzīvokļu dzīvojamo māju energoefektivitātes vai piesaistīto zemesgabalu labiekārtošanas līdzfinansējuma saņemšanas Pretendentiem jāatbilst šādām prasībām:
 - 1.1. daudzdzīvokļu dzīvojamās mājas kopīpašumā esošās daļas pārvaldīšanai un apsaimniekošanai izveidota dzīvokļu īpašnieku biedrība, sabiedrība vai Civillikumā noteiktajā kārtībā noslēgts savstarpējs līgums par mājas kopīpašumā esošās daļas pārvaldīšanu un apsaimniekošanu, vai dzīvojamo māju apsaimniekotājs, kurš darbojas pamatojoties uz likuma „Par valsts un pašvaldību dzīvojamo māju privatizāciju” 50. panta septīto daļu;
 - 1.2. dzīvojamās mājas dzīvokļu īpašnieku apsaimniekošanas maksas un pārējo ar dzīvokļa lietošanu saistīto maksājumu parāds par pēdējiem 12 mēnešiem nepārsniedz 15% no kopējās aprēķinātās summas;
 - 1.3. vismaz 75 % dzīvokļu īpašniekiem balsojot “par”, ir pieņemts lēmums veikt mājas energoefektivitātes pasākumus;
 - 1.4. vismaz 75% dzīvokļu īpašnieku balsojot “par”, ir pieņemts lēmums veikt piesaistīto zemesgabalu labiekārtošanas pasākumus;
 - 1.5. daudzdzīvokļu dzīvojamās mājas kopējā platība ir lielāka par 300 kvadrātmetriem, bet tajā esošo neapdzīvojamo telpu platība nepārsniedz 25 % no dzīvojamās mājas kopējās platības;
 - 1.6. vienai juridiskai vai fiziskai personai pieder ne vairāk nekā 20% no mājā esošajiem dzīvokļu īpašumiem;
 - 1.7. dzīvojamā māja, kurā plānots veikt energoefektivitātes uzlabošanas pasākumus, būvniecība uzsākta pirms 1993.gada (ieskaitot) un tā ir nodota ekspluatācijā līdz 2002.gadam ieskaitot;
 - 1.8. pretendents vai tā pilnvarota persona pašvaldībai nav sniegusi nepatiesu informāciju vai tīši maldinājusai saistībā ar plānoto energoefektivitātes vai piesaistīto zemesgabalu labiekārtošanas pasākumu īstenošanu vai dzīvokļu īpašnieku kopsapulcē pieņemto lēmumu tiesiskumu.
 - Atbalstāmās izmaksas un līdzfinansējuma apjoms
 - Māju energoefektivitātes pasākumu atbalstāmās izmaksas ir izmaksas, kas saistītas ar projekta sagatavošanu (energoaudita izmaksas, ēkas apsekošanas izmaksas, tehniskā projekta izmaksas, iesniegšanas dokumentu sagatavošanas izmaksas) ERAF (Eiropas Reģionālās attīstības fonds) daudzdzīvokļu mājas energoefektivitātes pasākumu veikšanai ne vairāk kā Ls 2000.
 - Mājām piesaistīto zemesgabalu labiekārtošanas atbalstāmās izmaksas ir iebraucamo ceļu un gājēju ceļu renovācijai vai būvniecībai 50% no faktiskajām izmaksām. Pašvaldība var līdzfinansēt ar finanšu līdzekļiem, ja ir ielānāts budžetā, vai ar pašvaldībai pieejamiem otreizējās izmantošanas materiāliem nepieciešamajā apjomā bez piegādes uz vietas.
 - Pieteikumu līdzfinansējuma saņemšanai iesniegšanas, reģistrācijas un izskatīšanas kārtība
 - Līdzfinansējuma saņemšanai pretendenta pilnvarotā persona iesniedz Balvu novada pašvaldībai līdz katra gada 15.oktobrim, 2013.gadā līdz 1.jūnijam pieteikumu (1.pielikums) un reģistrācijas anketu (2.pielikums) pievienojot tam sekojošus dokumentus:
 - 1.1. tiesiskā kārtā noslēgta dzīvojamās mājas pārvaldīšanas (apsaimniekošanas) līguma kopija (uzrādot oriģinālu);
 - 1.2. izziņa, kurā norādīti aprēķinātie un samaksājumi par apsaimniekošanu, komunālajiem pakalpojumiem, nekustamā īpašuma nodokli par pēdējiem 12 (divpadsmit) mēnešiem;
 - 1.3. dzīvokļu īpašniekiem, kas pārstāv ne mazāk kā 75% no kopējā dzīvojamās mājas dzīvokļu īpašumu skaita, kopsapulcē, vai citā Dzīvokļa īpašuma likumā dzīvokļu īpašnieku kopības lēmuma pieņemšanai paredzētā kārtībā un veidā, balsojot „par”, ir pieņemts lēmums par mājas energoefektivitātes pasākumu īstenošanu vai teritorijas labiekārtošanu protokola kopija (uzrādot oriģinālu);
 - 1.4. pārvaldnieka/apsaimniekotāja reģistrācijas apliecības kopija (uzrādot oriģinālu);
 - 1.5. sertificēta būvinženiera apstiprināts kopējo darbu izmaksu aprēķina kopija (uzrādot oriģinālu).
 - Pretendentu atbilstību šo noteikumu prasībām izvērtē un 10 (desmit) darba dienu laikā no iesnieguma saņemšanas dienas rakstiski paziņo pretendentam:
 - 2.1. par iesnieguma reģistrāciju pašvaldības līdzfinansējuma saņemšanas programmai, ja pieteikums un tam pievienotie dokumenti atbilst šo noteikumu prasībām;
 - 2.2. par atteikumu reģistrēt iesniegumu pašvaldības līdzfinansējuma saņemšanas programmai, ja pieteikums un tam pievienotie dokumenti neatbilst šo noteikumu prasībām vai sniegtas nepatiesas ziņas.
 - Pieteikuma novērtēšana notiek reģistrācijas secībā. Katram pretendentam piešķiramo pašvaldības līdzfinansējuma daļu nosaka, pamatojoties uz atbalstāmo izmaksu aprēķinu, nepārsniedzot pašvaldības budžetā šim mērķim paredzētos līdzekļus un šajos noteikumos noteiktos līdzfinansējuma apjomus.
 - Ja atbalstīto iesniegumu kopējais līdzfinansējuma apmērs pārsniedz attiecīgajam gadam pašvaldības budžetā paredzēto, pretendents pašvaldības līdzfinansējumu var saņemt pirmām kārtām (atbilstoši reģistram), tiklīdz līdzekļi budžetā tiek iedalīti.
 - Pēc pozitīva Balvu novada domes lēmuma pieņemšanas tiek noslēgts līgums ar pretendentu par līdzfinansējuma saņemšanas kārtību. Līgumā norāda, kādā kārtībā un termiņos tiek segtas izmaksas, ņemot vērā domes lēmumā noteiktos apmērus, samaksas termiņus un kārtību, kādā tiek pieņemts veiktais darbs.
 - Līdzfinansējums projekta sagatavošanai tiek segts pēc projekta apstiprināšanas Latvijas Investīciju un attīstības aģentūrā. Ja projekts netiek īstenots 2(divu) gadu laikā, līdzfinansējums ir jāatmaksā atpakaļ pašvaldības budžetā.

Domes priekšsēdētājs

A.Kazinovskis

1.Pielikums
Balvu novada domes
2012.gada 13.decembra
saistošajiem noteikumiem Nr.25/2012
„Par Balvu novada pašvaldības līdzfinansējuma apjomu
un tā piešķiršanas kārtību daudzdzīvokļu dzīvojamo māju
energoefektivitātes pasākumu veikšanai un
piesaistīto zemesgabalu labiekārtošanai”

Dzīvojamās mājas

(adrese)

(iesniegēja tiesiskais statuss)

(vārds, uzvārds/ nosaukums)

(personas kods/ reģistrācijas Nr.)

(iesniegēja adrese)

(tālrunis)

PIETEIKUMS
Lūdzam piešķirt līdzfinansējumu dzīvojamajai mājai _____
(adrese)

energoefektivitātes pasākumu veikšanai.
 piesaistīto zemesgabalu labiekārtošanas darbu veikšanai.

Iesniegtie obligātie pielikumi:

1. Reģistrācijas anketa lpp.
2. Pārvaldīšanas pilnvarojuma līguma kopija lpp.
3. Pārvaldnieka / apsaimniekotāja reģistrācijas apliecības kopija lpp.
4. Dzīvokļu īpašnieku kopsapulces protokola kopija lpp.
5. Izziņa par apsaimniekošanas maksas, komunālo pakalpojumu, nekustamā īpašuma nodokļa parāda apmēru par pēdējiem 12 mēnešiem lpp.
6. Sertificēta būvinženiera apstiprināts kopējo darbu izmaksu aprēķins lpp.

Balvos, 20 ____ . ____ . ____

(amats) _____ (paraksts) _____ (vārds, uzvārds)

2.Pielikums
Balvu novada domes
2012.gada 13.decembra
saistošajiem noteikumiem Nr.25/2012
„Par Balvu novada pašvaldības līdzfinansējuma apjomu
un tā piešķiršanas kārtību daudzdzīvokļu dzīvojamo māju
energoefektivitātes pasākumu veikšanai un
piesaistīto zemesgabalu labiekārtošanai”


REĢISTRĀCIJAS ANKETA LĪDZFINANSĒJUMA SAŅĒMŠANAI

1.	Mājas adrese	
2.	Mājas sērijas Nr.	
3.	Dzīvokļu īpašumu platības:	Dzīvojamās telpas (m ²) Nedzīvojamās telpas (m ²)
4.	Pārvaldnieks:	<input type="checkbox"/> DzīKS <input type="checkbox"/> Biedrība <input type="checkbox"/> Pilnvarotā persona <input type="checkbox"/> Cits
5.	Pārvaldnieka Vārds, uzvārds/ nosaukums	
6.	Pārvaldnieka Personas kods/ reģistrācijas Nr.	
7.	Pārvaldnieka Adrese/ juridiskā adrese	
8.	Pārvaldnieka e-pasta adrese	
9.	Pārvaldnieka telefons	
10.	Pārvaldnieka bankas konta rekvizīti	Banka: _____ Kods: _____ Konta Nr. _____
11.	Mājas stāvu skaits	
12.	Mājas apkurināmā platība (m ²)	
13.	Mājas kopējā platība (m ²)	
14.	Piesaistītā zemes gabala kopējā platība (m ²)	
15.	Zemes gabala juridiskais statuss	<input type="checkbox"/> privatizēts <input type="checkbox"/> pieder citai personai <input type="checkbox"/> cits
16.	Siltumenerģijas patēriņš apkurei (MWh) iepriekšējā gadā	
17.	Esošā maksa par apsaimniekošanu (LVL/m ²)	
18.	Mājas uzkrāto līdzekļu apjoms uz iesnieguma iesniegšanas datumu (LVL)	
19.	Mājas īrnieku, nomnieku, īpašnieku parādi uz iesnieguma iesniegšanas dienu (LVL)	

Ar savu parakstu apliecinu sniegto datu pareizību
Balvos, 20 ____ . ____ . ____

(amats) _____ (paraksts) _____ (vārds, uzvārds)

PIELIKUMS
Balvu novada Domes
2012.gada 13.decembra
lēmumam (sēdes prot. Nr.21, 40.§)



**LATVIJAS REPUBLIKA
BALVU NOVADA PAŠVALDĪBA**

Reģ.Nr.90009115622, Bērzpils ielā 1a, Balvos, Balvu novads, LV-4501, tālrunis +371 64522453
fakss+371 64522453, e-pasts: dome@balvi.lv

PASKAIDROJUMA RAKSTS

par Balvu novada pašvaldības 2012.gada 13.decembra saistošo noteikumu Nr.25/2012 „Par Balvu novada pašvaldības līdzfinansējuma apjomu un tā piešķiršanas kārtību daudzdzīvokļu dzīvojamo māju energoefektivitātes pasākumu veikšanai un piesaistīto zemesgabalu labiekārtošanai” projektu

Paskaidrojuma raksta sadaļas	Norādāmā informācija
1. Projekta nepieciešamības pamatojums	Atbilstoši likuma "Par pašvaldību palīdzību dzīvokļa jautājumu risināšanā" 27.2 panta otrās daļas 4.punktam pašvaldība var sniegt palīdzību dzīvojamās mājas īpašniekam (īpašniekiem) vai dzīvokļu īpašniekiem, piešķirot finansējumu energoefektivitātes pasākumu veikšanai dzīvojamā mājā un 5. punktam pašvaldība var sniegt palīdzību dzīvojamās mājas īpašniekam (īpašniekiem) vai dzīvokļu īpašniekiem, piešķirot finansējumu dzīvojamajai mājai piesaistītā zemesgabalu labiekārtošanai. Taču, lai šādu palīdzību sniegtu, nepieciešami pašvaldības izdoti saistošie noteikumi.
2. Iss projekta satura izklāsts	Projekts nosaka prasības pretendentam, kuram ir tiesības saņemt līdzfinansējumu un kārtību un nosacījumus līdzfinansējuma saņemšanai.
3. Informācija par plānoto projekta ietekmi uz pašvaldības budžetu	Pašvaldības budžeta izdevumi palielināsies.
4. Informācija par plānoto projekta ietekmi uz uzņēmējdarbības vidi pašvaldības teritorijā	Uzņēmējdarbības vide uzlabosies, jo pieaugs veicamo darbu apjoms.
5. Informācija par administratīvajām procedūrām	Tiks izveidota pieteikumu izvērtēšanas komisija. Uz citām procedūrām ietekmes nav.
6. Informācija par konsultācijām ar privātpersonām	Nav.

Domes priekšsēdētājs _____ A.Kazinovskis

Paldies!



Balvu novada Domes priekšsēdētājs Andris Kazinovskis izsaka pateicību visiem, kuri sagatavoja un piedalījās Balvu 85 gadu svinībās – pasākuma režisorei Ilgai Oplucānei, visiem Kultūras un atpūtas centra darbiniekiem, Balvu Novada muzejam, Balvu Mākslas skolai, Balvu Centrālajai bibliotēkai, Balvu Tālākizglītības un cilvēkresursu attīstības centram, visiem pašdarbības kolektīviem un to vadītājiem. Paldies pilsētas iedzīvotājiem - 85 gadu jubilāriem, kuri dalījās atmiņās un laipni sagaidīja viesus no Balvu novada Domes un Balvu bērnu un jauniešu centra.

Veiksmi visiem pilsētas iedzīvotājiem ikdienas darbos!

Seminārs „Produkcijas ražošana mājās apstākļos”

SIA „Latvijas Lauku konsultāciju un izglītības centrs” Balvu nodaļa sadarbībā ar Valsts Lauku Tīklu 21.februārī rīko informatīvo semināru mājražotājiem „Produkcijas ražošana mājās apstākļos”.

Norises laiks: 10:00 līdz 13:45

Norises vieta: Brīvības iela 46a, Balvi, Balvu novads, Balvu Konsultāciju birojs, SIA LLKC, zālē, 2.stāvā.

Darba kārtība:

1. Mazo ražotāju iesauktīšanās uzņēmējdarbībā. Kooperācijas veicināšana

sadarbībā ar lauku konsultantu. Finansējuma piesaistes iespējas mājražotājiem.

2. Reģistrēšanās VID. Grāmatvedības kārtošana mājražotājiem nodokļu maksātājiem. Aktualitātes likumdošanā.

3. PVD prasības mājražošanā un lauksaimniecības produktu realizācijā.

4. Jauno uzņēmēju veiksmes stāsts. Siera ražošana mājās apstākļos. No idejas līdz produkcijas realizācijai. Praktiski ieteikumi topošajiem mājražotājiem.

5. Diskusijas, jautājumi

un atbildes kopdarbības veicināšanā.

Seminārā piedalīsies lektori:

Liene Ivanova, Balvu nodaļas uzņēmējdarbības konsultante
Adrija Šmate, Balvu Konsultāciju biroja vec. grāmatvedības speciāliste
Silvija Lazdiņa, PVD Valsts pārtikas inspektore

Vita Kence, uzņēmuma „Mū Siers” līdzīpašniece

Kontaktinformācija:

semināra moderatore Liene Ivanova, t.mob. 29103683, t. 64521058

Kontaktinformācija par Balvu nodaļas UK un LAK, to pieņemšanas laiki

Amata nosaukums	Vārds, uzvārds	telefons	e-pasts	Pamatdarba vieta	Pieņemšanas vietas	Nedēļas dienas	Pieņemšanas laiki
Uzņēmējdarbības konsultante	Liene Ivanova	64521058 29103683	liene.ivanova@llkc.lv	SIA LLKC Balvu nodaļa	SIA LLKC Balvu nodaļa	1,2,3,4,5	9.00-14.00
Balvu novada lauku attīstības konsultante	Tamāra Lielbārde	64507249 29100902	tamara.lielbarde@llkc.lv	SIA LLKC Balvu nodaļa	Balvu nodaļa	4,5	8.30-14.00
					Vīksnas pagasta pārvalde	3	13.00-16.00
					Kubulu pagasta pārvalde	3	9.30-12.00
					Balvu pagasta pārvalde	1	9.00-13.00
					Bērzkālnes pagasta pārvalde	2	9.30-12.00
					Lazdulejas pagasta pārvalde	2	13.00-16.00
Balvu novada lauku attīstības konsultante	Biruta Bogdane	28373477	biruta.bogdane@llkc.lv	Bērzpils pagasta pārvalde	Bērzpils pagasta pārvalde	1,4,5	9.00-14.00
					Krišjāņu pagasta pārvalde	3	13.00-16.00
					Tilžas pagasta pārvalde	3	9.00-12.00
					Vectilžas pagasta pārvalde	2	13.00-16.00
					Briežuciema pagasta pārvalde	2	9.00-12.00
Vījakas novada lauku attīstības konsultante	Anita Kokoreviča	26346394	anita.kokorevica@llkc.lv	Vecumu pagasta pārvalde	Vecumu pagasta pārvalde	1,5	8.30-14.00
					Sušāju pagasta pārvalde	4	8.30-12.30
					Žiguru pagasta pārvalde	Katra mēneša ceturtdiņā	8.30-12.30
					Kupravas pagasta pārvalde	Katra mēneša ceturtdiņā	13.00-16.00
					Medņevas pagasta pārvalde	3	8.30-13.00
					Šķilbēnu pagasta pārvalde	2	8.30-14.00
Rugāju novada lauku attīstības konsultante	Velta Leone	28398550	velta.leone@llkc.lv	Lazdukalna pagasta pārvalde	Lazdukalna pagasta pārvalde	1,2,3,5	9.00-12.00
					Rugāju novada pašvaldība	4	9.00-17.00
Baltinavas novada lauku attīstības konsultante	Sarmīte Tabore	28399183	sarmite.tabore@llkc.lv	Baltinavas novada pašvaldība	Baltinavas novada pašvaldība	1,2,3,5	8.30-15.00

Dzejas grāmatas “Svētvakara sapņi” atvēršana

Sestdien Balvu Kultūras un atpūtas centra Baltā zālē knapi spēja ietilpināt tos daudz apmeklētājus, kuri bija ieradušies uz Dženijas Berķes grāmatas “Svētvakara sapņi” atvēršanu. Tas bija skaists un gaidīts brīdis. Krājums izdots Vītola izdevniecībā.

Skanēja smalkā un dvēseliskā dzeja, arī mūzika, ar ko iepriecināja dzejnieces dēls Rolands un vedekla Zane. Dženija Berķe teica paldies krājuma atbalstītājiem A.Kazinovskim, A.Kairišam, M.Berķei un Sk.Loginai. Pateicībā par skaisto dzeju autore saņēma ar mīlestību dāvātus ziedus.



A F I Š A

Balvu pilsēta

19.februārī plkst.19.00 Teātra „Kabata” (Rīga) viesizrāde “Mēs un mūsu sieva” Balvu Kultūras un atpūtas centrā. Biļešu iepriekšpārdošana, ieejas maksa Ls 3,-, 4,-.

22.februārī plkst.17.00 Mūsdienu deju kolektīvu radošais konkurss -skate Balvu Kultūras un atpūtas centrā.

23.februārī plkst.10.00 Vokālo ansambļu skate Balvu Muižas koncertzālē.

28.februārī plkst.11.00 Vokālās mūzikas konkurss „Balsis 2013” Balvu muižas koncertzālē.

Izstādes:

Balvu novada muzejā:

- Tautas tērpu izstāde Balvu muzejā „Pērle mūsu pulciņā”.
- Ineses Jakobi tekstiliju izstāde „Logi”.
- Gleznotāja Jāņa Ūdra piemiņas istaba.
- Muzeja jaunieguvumu izstāde „Kārļa Ozoliņa mantojums”.
- Metālmākslinieka Miervalža Zibens izstāde „No gaismas uz gaismu”.

• Latvijas Mākslas akadēmijas 3.kursa Gleznošanas nodaļas studentu – Elīnas Prancānes, Simonas Larkas, Sandras Strēles, Kristapa Arnicāna izstāde „Gaismas upe”.

• Foto izstāde „Balviem 85”.

Balvu centrālajā bibliotēkā:

• Fotoizstāde „Krāsu spēles”. Foto – Jānis Delves, dzeja – Zintis Purenis.

Balvu mākslas skolas izstāžu zālē:

• Edītes Madernieces gleznu izstāde Balvu Mākslas skolā.

Balvu Kultūras un atpūtas centrā:

• Annas Murašovas gleznu izstāde.

Lazdulejas pagasts

23.februārī plkst.15.00 pasākums veltīts vīriešu dienai „Ak, jūs puīši!” Lazdulejas pagasta pārvaldes zālē.

Tilžas pagasts

22.februārī plkst.19.30 Baltinavas dramatiskā kolektīva iestudējumā A.Danskovietes komēdija „Ontons i vampīri” Tilžas kultūras namā. Ieejas maksa Ls 1,50, skolēniem Ls 1,00.

Mūsu novadnieks Arvis Vilkašte Melbārža četrinieka uzvar Pasaules kausa posmā Sočos



Latvijas bobsleja pilota Oskara Melbārža ekipāža svētdien izcīnīja uzvaru Pasaules kausa pēdējā, devītajā, posma četrinieku sacensībās, kas risinājās 2014. gada ziemas olimpisko spēļu trasē Krievijas pilsētā Sočos.

Ar šo panākumu Melbārdis nodrošināja vietu Pasaules kausa kopvērtējuma trijniekā četrinieku ieskaitē, kā arī uzvaru kombinācijas summā.

Melbārdis ar stūmējiem Daumantu Dreiškenu, Intaru Dambi un Arvi Vilkašti pirmajā braucienā uzrādīja trešo rezultātu, bet otrajā nobraucienā

viņi bija ātrākie un uzvaru izcīnīja arī summā. Kā informēja Balvu sporta skolas direktora vietniece mācību darbā S. Keisele, Arvis Vilkašte ir absolvējis Balvu Sporta skolu 2010.gada 25.augustā. Viņa labākie sasniegumi ir Latvijas čempionātā jauniešiem un junioriem izcīnītas godalgotas vietas 100m un 200m skrējienos, Latvijas junioru izlases sastāvā izcīnīta 1.vieta 4x100m skrējienā. Šogad, startējot bobslejā pasaules kau-sā, Sočos četrinieku ekipāžas sastāvā, izcīnīta 1.vieta, Pasaules kausa kopvērtējumā izcīnīta 2.vieta.

BALVU NOVADA ZIŅAS
Iznāk 2 reizes mēnesī
Izdevējs - Balvu novada Dome
Nod. maks. apl.. Nr. 90009115622

Norēķinu konts:
SEB banka
UNLALV2X
LV93UNLA0050014291739

Reģistrācijas numurs
000703136
Bezmaksas
Tirāža: 5000 eksemplāri

Izdevumu sagatavoja Ilona Vītola.
Redakcijas adrese: Bērzpils iela 1A, Balvi.
Laikraksta materiālus sagatavojuši pašvaldības darbinieki. Par faktu, skaitļu pareizību, kā arī par sludinājumu tekstiem atbild to autors.