

SIA „Terra projekti”

Reģ. Nr. 40103319757, Ilūkstes iela 101-105, Rīga, LV-1082, Latvija. Tālr. 20422777,
terraprojekti@tvnet.lv

**DERĪGĀ MATERIĀLA APJOMA NOTEIKŠANA SMILTS
ATRADNES „CŪKUSALA” II IECIRKNĪ**

**NEKUSTAMĀ ĪPAŠUMA „CŪKUSALAS KARJERS” (KAD. NR. 3874 007 0091)
TERITORIJĀ**

Rugāju pagastā, Rugāju novadā

Valdes loceklis



T. Straube

Rīgā, 2020.g.

Saturs

IEVADS.....	3
VISPĀRĪGĀS ZIŅAS.....	4
IECIRKŅA ĢEOLOĢISKAIS RAKSTUROJUMS.....	4
DERĪGĀ MATERIĀLA KVALITĀTE.....	5
DERĪGĀ MATERIĀLA APJOMS.....	5

Teksta pielikumi:

1. Urbumu katalogs

Grafiskie pielikumi:

1. Krājumu aprēķina izvietojuma plāns, Mērogs 1:5000
2. Segkārtas un uzbērums biezuma plāns, Mērogs 1:3000
3. Derīgā materiāla biezuma plāns, Mērogs 1:3000

Pielikumi tikai digitālā formātā:

1. Topogrāfiskais plāns.
2. Segkārtas un uzbērums biezuma (apjoma) modelis .tiff formātā.
3. Derīgā materiāla biezuma (apjoma) modelis .tiff formātā.

IEVADS

<i>Objekts</i>	Smilts atradne "Cūkusalā" II iecirknis
<i>Objekta atrašanās vieta</i>	Rugāju pagasts, Rugāju novads
<i>Pasūtītājs</i>	Rugāju novada pašvaldība
<i>Pārskata sagatavotājs</i>	SIA "Terra projekti"
<i>Darbu veids</i>	Derīgā materiāla apjoma noteikšana
<i>Apjoma aprēķina izstrādes pamatojums</i>	Līgums starp SIA "Terra projekti" un Rugāju novada pašvaldību
<i>Informācija par nekustamo īpašumu</i>	Nekustamais īpašums „Cukusalas karjers”, kadastra Nr. 3874 007 0091 zemes vienība ar kad apzīmējumu 3874 007 0091.
<i>Ziņas par ieguvī</i>	Atbilstoši Derīgās izrakteņu krājumu bilances datiem ieguve nav notikusi
<i>Pārskata sagatavošanā izmantotie materiāli</i>	<ul style="list-style-type: none"> • Pārskats par Balvu rajona Cūkusalu smilts-grants atradnes ģeoloģisko izpēti. (Valsts ģeoloģijas fondu Nr. 10735) • Valsts aģentūras „Latvijas ģeotelpiskās informācijas aģentūra” kartes.

VISPĀRĪGAS ZIŅAS

Atradnes „Cūkusala” II iecirknis atrodas Rugāju novada Rugāju pagastā aptuveni 6.7 km uz ZA no Rugājiem

Smilts atradnes “Cūkusala” II iecirkņa detaļo izpēti 1988./89. gadā veica projektēšanas institūts „Latgiprodortrans”. Zemāk esošā informācija attiecas tikai uz ģeoloģiskās izpētes datiem, kas izmantoti krājumu aprēķinā.

Projektēšanas institūta „Latgiprodortrans” veikto darbu īss apkopojums:

<i>Datums, kad veikta ģeoloģiskā izpēte</i>	1988./89. gadā
<i>Urbšanas iekārta (veids / diametrs)</i>	URB-2.5A (serdes bez skalošanas / 146 mm)
<i>Izstrādņu skaits</i>	28 urbumi
<i>Izstrādņu dziļums, m</i>	7.6 – 21.3
<i>Gruntsūdens līmenis, m no zemes virsmas (m. v.j.l.)</i>	0.4 – 8.1

IECIRKŅA ĢEOLOĢISKAIS RAKSTUROJUMS

Geomorfoloģiski atradne atrodas Adzeles pacēluma rietumu daļā Uz 2020.gada februāri-martu augstumatzīmju vērtības iecirkņa robežās un tā tuvākajā apkārtnē ir no 93.9 – 117.3 m LAS.

Segkārtu dabīgā sagulumā var novērot tikai iecirkņa Z daļā. Atbilstoši novērojumiem ortofoto karšu uzņēmumos un salīdzinot mūsdienu topogrāfisko virsmu ar ģeoloģiskās izpētes laikā esošo, var secināt, ka segkārtā ir noņemta visā iecirknī teritorijā, iespējams, ir palikuši kādi segkārtas palikšņi, bet tos ir neiespējami identificēt, kā arī var pieminēt to, ka augsne iecirkņa teritorijā ir izveidojusies no jauna.

Lai arī teritorijā segkārtā ir izplatīta tikai iecirkņa Z daļā, iecirkņa centrālajā un D daļā ir izveidojusies ievērojami uzbērumi virs derīgā materiāla slāņa virsmas.

Segkārtas un uzbērumu biezums iecirknī ir no 0.0 - 5.65 m, vidēji 1.86 m.

Apjoms krājumu aprēķina laukumā – 85.54 tūkst.m³. Uz ģeoloģiskās izpētes brīdi visā II iecirkņa teritorijā segkārtas apjoms sastādīja 66.0 tūkst.m³. Līdz ar to var secināt, ka daļu no uzbērumiem veido iegūtais derīgais materiāls.

Iecirknī derīgo izrakteņi veido augškvartāra glaciofluviālie nogulumi - smilts. Paslāni, kas sasniegts urbumos, veido morēnas mālsmilts, smilšmāls un aleirīts. Vairākos urbumos derīgais slānis nav caururbts pilnībā.

DERĪGĀ MATERIĀLA KVALITĀTE

Izrakteņa numurs un veids	Kvalitātes rādītājs	Mērvienība	Vērtība		
			no	līdz	vidēji
1	2	3	4	5	6
100000	a) nosūtība - frakcijas > 5 mm saturs	%	0.0	4.2	0.9
	b) pēc frakcijas > 5 mm atsijšanas : daļiņu pilnais satikums uz sietu Nr. 063	- " -	0.0	58.1	21.0
	frakcijas saturs, kura izsijājas caur sietu Nr. 014	- " -	2.6	37.8	8.9
	putekļu un nāļa daļiņu saturs rupjuma modulis	- " -	0.4	4.8	2.3
	filtrācijas koeficients	m/dienu	0.5	16.9	6.0

Derīgā izrakteņa kvalitāte sniegta atbilstoši 1999.gada 16.novembrī sastādītajai Derīgo izrakteņu atradnes pasei.

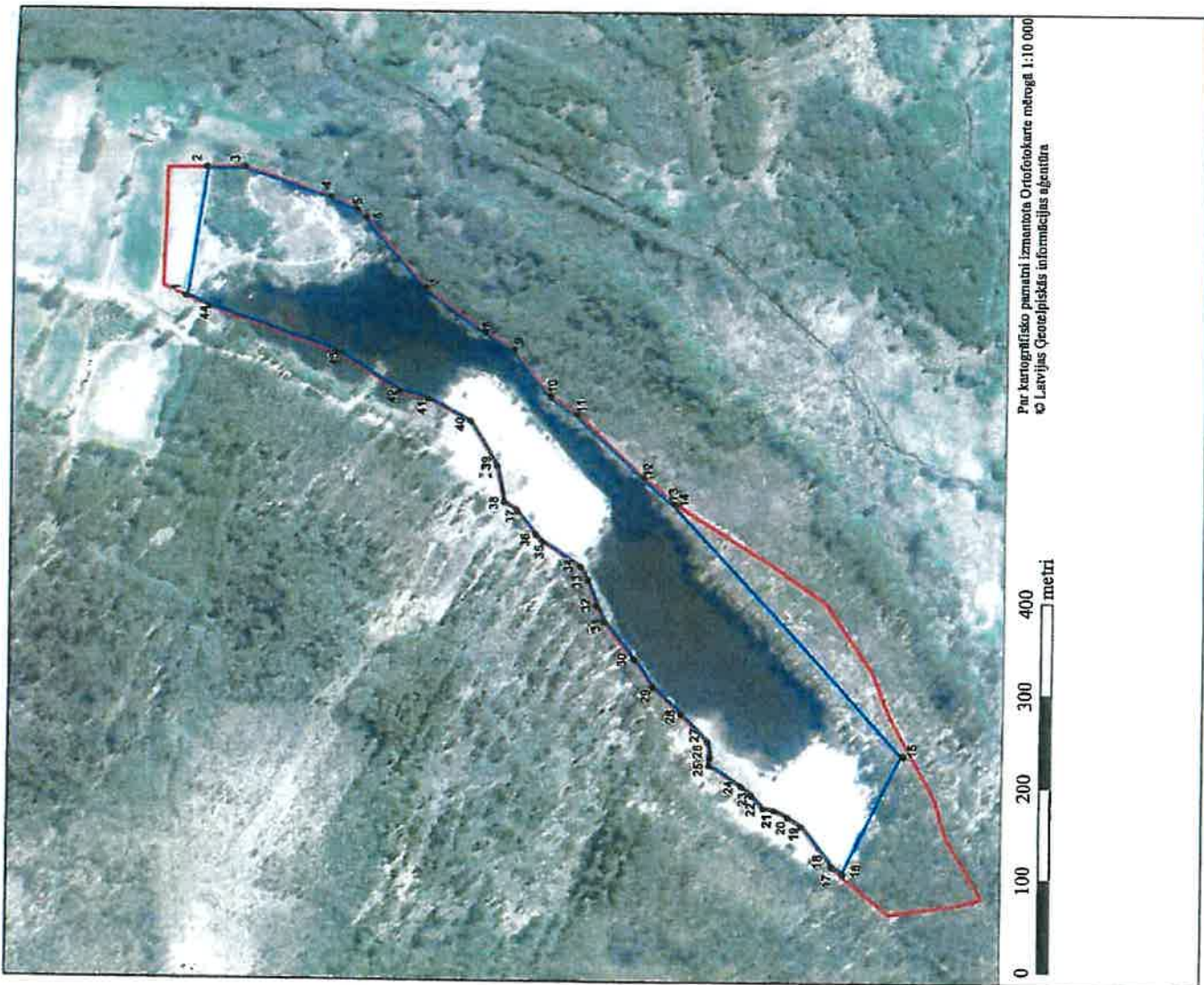
DERĪGĀ MATERIĀLA APJOMS

Atradnes "Cūkusala" II iecirknī derīgo izrakteni veido smilts. Sagatavot derīgā izrakteņa virsmu un pamatni tika nedaudz mainīta ģeoloģiskās izpētes interpretācijas, lai pārāk nesarežģītu derīgā materiāla apjoma aprēķinu, un, izvērtējot tā lokālo izplatību un nelielos biežumus, tika nolemts tos pieskaitīt klāt derīgajam materiālam:

- Urbumam Nr.13 augšējā daļā pie derīgā materiāla biežuma pieskaitīta 3.5m biežā putekļainā smilts.
- Urbumam Nr.25 pie derīgā materiāla biežuma pieskaitīta 1.2 m starpkārta (smilšmāls)
- Urbumam Nr.29 pie derīgā materiāla biežuma pieskaitīta 1.9 m starpkārta (smilšmāls)

Derīgā materiāla biežums krājumu aprēķina laukā ir no 0.0 – 23.03 m. Lielākais derīgā materiāla biežums ir krājumu aprēķina laukuma D-DA daļā. Mazākais biežums izplatīts krājumu aprēķina laukuma centrālajā daļā, kur vietām derīgā materiāla virsmas augstuma atzīmes sakrīt derīgā izrakteņa pamatni. Derīgā materiāla apjoms – 1377.96 tūkst.m³.

Krājumu aprēķina izvietojuma plāns



Apzīmējumi

Atradnes "Cūkusalā" II iecirkņa robeža

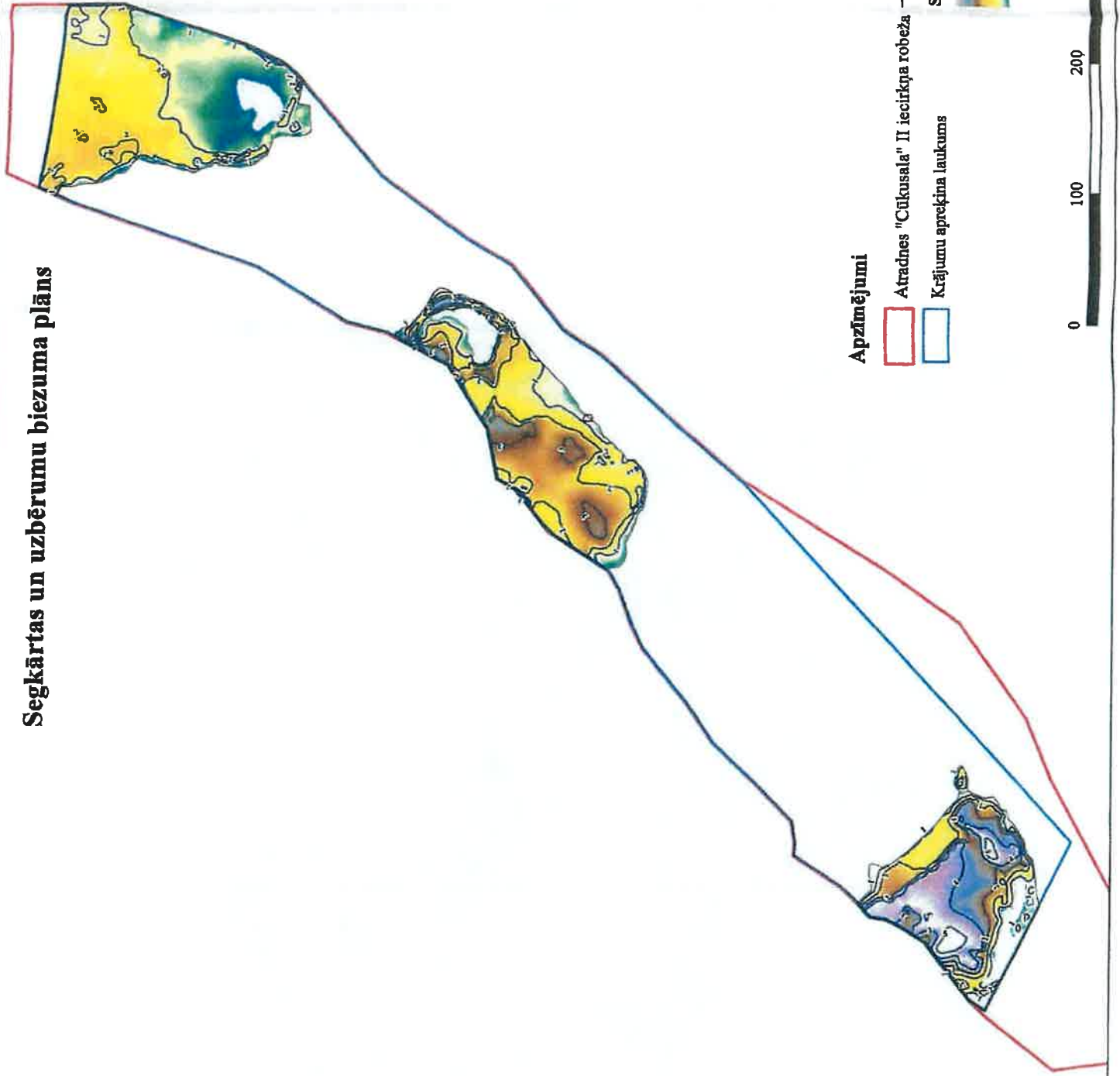
Krājumu aprēķina laukums

• Krājumu aprēķina laukuma robežpunkts, tā numurs

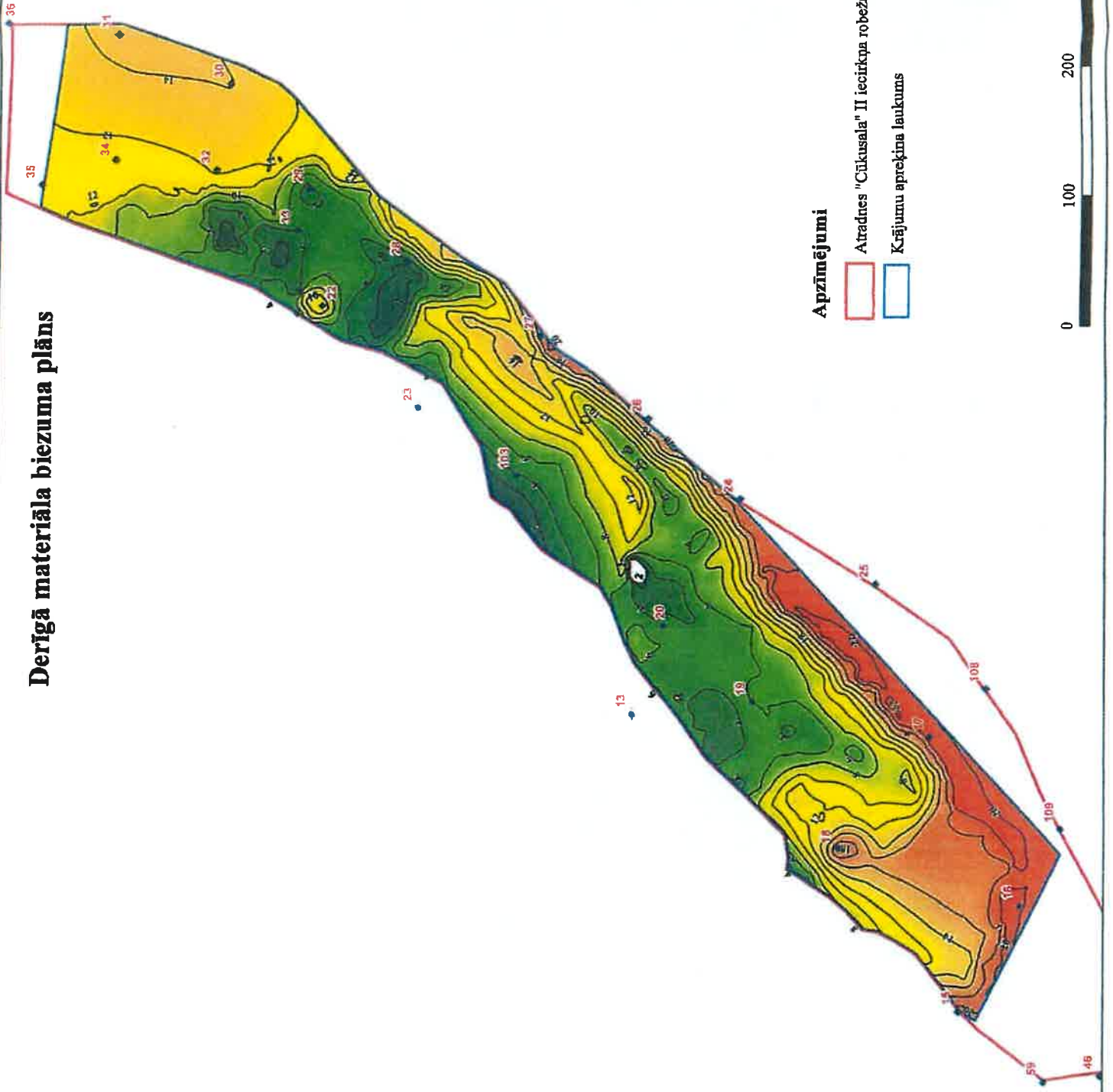
Krājumu aprēķina laukuma robežpunktu koordinātas LKS-92 sistēmā

Robežpunkta Nr.	X	Y	Robežpunkta Nr.	X	Y
1	324998.42	697458.83	23	324379.28	696921.50
2	324977.67	697600.00	24	324390.29	696930.92
3	324935.86	697600.64	25	324425.00	696953.04
4	324843.47	697568.68	26	324423.94	696961.83
5	324815.63	697555.34	27	324426.38	696978.55
6	324805.05	697546.56	28	324456.01	697008.61
7	324738.87	697469.45	29	324486.38	697037.29
8	324673.93	697422.41	30	324507.02	697067.34
9	324641.86	697403.15	31	324540.15	697108.19
10	324601.87	697352.82	32	324548.61	697125.34
11	324572.10	697333.24	33	324558.67	697153.17
12	324498.23	697264.82	34	324567.14	697167.78
13	324464.36	697235.98	35	324608.26	697194.17
14	324463.92	697235.70	36	324616.25	697201.75
15	324213.45	696964.92	37	324636.99	697228.00
16	324278.31	696836.80	38	324651.17	697236.78
17	324290.12	696844.37	39	324659.00	697275.84
18	324291.33	696845.52	40	324688.74	697324.41
19	324324.35	696887.96	41	324735.20	697348.65
20	324339.70	696897.80	42	324766.84	697357.12
21	324354.46	696905.30	43	324833.94	697398.60
22	324366.26	696907.11	44	324972.69	697447.29

Segkārtas un uzbērumu biežuma plāns



Derīgā materiāla biezuma plāns



Apzīmējumi

- 13 Atradnes "Čikūsala" II iecirkņa robeža
- 13 Urbums, tā numurs
- 20 Krājumu apreķina laukums
- Derīgā materiāla biezuma izolīnija, m
- Derīgā materiāla biezums, m
- Maksimālais : 23.03
- Minimālais : 0



Geoloģiskās izpētes urbumu katalogs

Informācija par urbumiem sniegta uz geoloģiskās izpētes brīdi

Urbuma Nr.	X	Y	Urbuma augstumaizmai pieņemtajā augst. sistēmā				Urbuma augstumaizmai LAS	Derrga slāņa virsma LAS	Derrga slāņa pamatne LAS	Segklārtas biežums	Derrga materiāla biežums	Atlikušajai Derrga materiāla biežums	Izmaiņas
			Urbuma augstumaizmai pieņemtajā augst. sistēmā	Pieņemtais augstumu starpība	Urbuma augstumaizmai LAS	Derrga slāņa virsma LAS							
13	324543.01	697071.89	47.74	65.6	113.34	113.24	108.54	0.10	4.70	nav info	nav info		
15	324291.96	696845.20	50.77	65.6	116.37	116.37	95.07	0.00	21.30	0.50	0.50		
16	324245.91	696926.04	49.21	65.6	114.81	114.71	93.51	0.10	21.20	3.05	3.05		
17	324314.44	697054.36	47.24	65.6	112.84	112.74	91.54	0.10	21.20	1.80	1.80		
18	324385.10	696969.41	42.61	65.6	108.21	108.21	86.91	0.00	21.30	1.80	1.80		
19	324451.41	697080.63	42.62	65.6	108.22	108.22	90.82	0.00	17.40	6.10	6.10		
20	324519.52	697139.11	42.70	65.6	108.30	108.3	95.00	0.00	13.30	8.40	8.40		
22	324781.67	697384.37	43.20	65.6	108.80	108.8	95.40	0.00	13.40	1.90	1.90		
24	324461.73	697236.58	44.27	65.6	109.87	109.77	91.27	0.10	18.50	18.50	0.00		
25	324357.04	697171.31	43.69	65.6	109.29	109.19	87.99	0.10	21.20	nav info	nav info		
26	324531.47	697298.57	43.92	65.6	109.52	109.42	91.02	0.10	18.40	18.40	0.00		
27	324614.04	697362.08	43.76	65.6	109.36	109.06	88.06	0.30	21.00	18.80	2.20		
28	324716.85	697418.93	44.99	65.6	110.59	110.29	96.39	0.30	13.90	3.60	10.30		
29	324791.83	697474.54	44.46	65.6	110.06	109.76	98.16	0.30	11.60	3.50	8.10		
30	324852.85	697554.27	44.21	65.6	109.81	109.51	95.41	0.30	14.10	14.10	0.00		
31	324938.13	697591.88	44.10	65.6	109.70	109.4	94.30	0.30	15.10	15.10	0.00		
32	324862.74	697488.51	44.63	65.6	110.23	109.93	97.53	0.30	12.40	12.40	0.00		
33	324800.72	697442.58	44.94	65.6	110.54	109.44	97.04	1.10	12.40	4.10	8.30		
34	324940.29	697495.49	44.70	65.6	110.30	108.2	97.00	2.10	11.20	11.20	0.00		
35	324996.38	697476.44	44.57	65.6	110.17	108.37	96.67	1.80	11.70	11.70	0.00		
36	325021.30	697600.48	44.10	65.6	109.70	107.6	95.80	2.10	11.80	nav info	nav info		
38	325074.00	697580.39	44.32	65.6	109.92	105.72	95.32	4.20	10.40	nav info	nav info		
46	324183.42	696796.95	48.61	65.6	114.21	114.11	96.01	0.10	18.10	nav info	nav info		
59	324226.95	696791.79	48.11	65.6	113.71	113.61	94.81	0.10	18.80	nav info	nav info		
60	324123.54	696810.42	46.72	65.6	112.32	112.22	94.12	0.10	18.10	nav info	nav info		
103	324631.88	697254.23	43.41	65.6	109.01	109.01	105.21	0.00	3.80	3.80	0.00		
108	324272.01	697091.16	43.42	65.6	109.02	108.92	93.12	0.10	15.80	nav info	nav info		
109	324214.61	696984.33	44.76	65.6	110.36	110.26	89.56	0.10	20.70	nav info	nav info		



Informatīvā izdruka no Kadastra informācijas sistēmas teksta datiem

Valsts zemes dienests

Īpašums

Kadastra numurs	Nosaukums	Kadastrālā vērtība (EUR)	Zemesgrāmatas nodaļuma numurs	Administratīvā teritorija
38740070091	Cūkusalas karjers	10442	100000225289	Rugāju pagasts, Rugāju novads

Nekustamā īpašuma novērtējums kadastrā (EUR):	10442
Kopplatība:	16.0400
Platības mērvienība:	ha

Īpašuma sastāvs

Zemes vienības

Kadastra apzīmējums	Dzīvokļu īpašumos nesadalītās domājamās daļas	Kadastrālā vērtība atbilstoši dzīvokļa īpašumos nesadalītajai domājamajai daļai (EUR)	Adrese
38740070091	1/1	10442	-

Kadastrālā vērtība (EUR):	10442
Kadastrālās vērtības noteikšanas datums:	01.01.2020
Nekustamā īpašuma objekta platība:	16.0400
Nekustamā īpašuma objekta platības mērvienība:	ha
Statuss:	nekustamais īpašums
Vidējais LIZ kvalitātes novērtējums ballēs:	25
Starpgabals:	Nav

Zemes vienības platības sadalījums pa lietošanas veidiem

Platība:	16.0400
Platības mērvienība:	ha
Lauksaimniecībā izmantojamās zemes platība:	0.5400
t.sk. Aramzemes platība:	0.0000
t.sk. Augļu dārzu platība:	0.0000
t.sk. Pļavu platība:	0.0000
t.sk. Ganību platība:	0.5400
no tām meliorētā lauksaimniecībā izmantojamā zeme:	0.0000
Mežu platība:	2.4100
t.sk. Jaunaudzes platība:	0.0000
Krūmāju platība:	2.3000
Purvu platība:	0.0000
Ūdens objektu zeme:	6.5500
t.sk. Zeme zem ūdeņiem:	6.5500
t.sk. Zeme zem zivju dīķiem:	0.0000
Zemes zem ēkām platība:	0.0000
Zemes zem ceļiem platība:	0.0000
Pārējās zemes platība:	4.2400

Lietošanas mērķi

Mērķis	Kods	Platība	Platības mērvienība
Derīgo izrakteņu ieguves teritorijas	0401	16.0400	ha

Apgrūtinājumi

Nr.	Noteikšanas datums	Tips	Apraksts	Platība	Mērv.
1	21.03.2006	120303	aizsargjoslas teritorija gar autoceļu	2.3400	ha

Mērniecība

Mērniecības metode	Mērnieks	Uzmērīšanas datums
instrumentālā uzmērīšana, iesaistoties valsts ģeodēziskajā tīklā	Leons Arnicāns	03.03.2006

Reģistrētās atzīmes:

Īpašnieki

Personas kods / reģ. nr.	Vārds, uzvārds / Nosaukums	Domājamās daļas	Personas statuss	Īpašuma kad. nr. / būves kad. apz.	Adrese
90009116736	Rugāju novada pašvaldība	1/1	pašvaldība	38740070091	Kurmenes iela 48, Rugāji, Rugāju pag., Rugāju nov., LV-4570

Zemesgrāmata

Nosaukums	Lēmuma datums	Lēmuma pamatojums
Rugāju pagasta zemesgrāmata	12.06.2006	-

Dokumenti

Dokumenta veids	Izdošanas datums	Izdošanas nr.	Izdevējietāde
Instrukcija par kārtību kādā Tieslietu ministrija-valsts vienotās datorizētās zemesgrāmatas turētājs paziņo informāciju Valsts zemes dienestam un pašvaldībām	13.06.2006	1-2/1	Latvijas Republikas Tieslietu ministrija
Zemes robežu plāns mērogā 1:5000	10.04.2006	-	Lauku zemju inženieri SIA
Lēmums par apgrūtinājuma noteikšanu	21.03.2006	3 4.& 4.p.	Rugāju pagasta padome
Lēmums par zemes piešķiršanu lietošanā	31.03.1992	-	20.sas. 12.ses.

Šai informācijai ir tikai informatīvs raksturs un tai nav juridiska spēka.

