

Rugāju novada pašvaldība saņēmusi ziedojumu ar individuālajiem aizsardzības līdzekļiem

Agrita Luža
Rugāju novada domes sabiedrisko attiecību speciāliste



Foto: Agrita Luža

Uzņēmums piedāvāja ziedot individuālos aizsardzības līdzekļus pašvaldībām un konkrēti pašvaldības speciālistiem, kas tieši iesaistīti darbā ar cilvēkiem (veselības aprūpes personāls, policija, sociālā dienesta, bāriņtiesas darbinieki).

Lai sniegtu nepieciešamo atbalstu ārkārtējās situācijas laikā, uzņēmums "BaltCap" pēc savas iniciatīvas, kopā ar sadarbības partneriem, dāvina 70

pašvaldībām aizsarglīdzekļus kopumā 125 000 eiro vērtībā.

Arī Rugāju novada pašvaldība ir saņēmusi dāvētos aizsarglīdzekļus. Rugāju novada dome aizsardzības līdzekļus bija pieteikusi Sociālajam dienestam, Bāriņtiesai, Policijas priekšniekam, jo nepieciešamības gadījumā ir izbraukumi pie klientiem. Tāpat ir nepieciešamība tos nodot arī sociālās aprūpes centra darbiniekiem un Skujetnieku feldšeru – veselības

punkta feldšerei, jo ikdienā ir darbs ar klientiem.

Ziedojumā tika saņemti individuālie aizsardzības līdzekļi:

- maskas (art –KN95) – 750 gb.;
- lateksa cimdi – 600 gb.;
- nitrila cimdi – 600 gb.;
- bahilas- 1000 gb.;
- galvassegas – 500 gb.;
- brilles – 50 gb.;
- 3 slāņu maskas – 1600 gb.

Pašvaldības pateicas visiem uzņēmējiem un investoriem par iespēju saņemt tik vērtīgo un, galvenais,

ĒDINĀŠANAS MAKSAS KOMPENSĀCIJAS IZMAKSA UN PĀRTIKAS PAKU PIEGĀDE

RUGĀJU NOVADĀ
(Valstī noteiktās ārkārtas situācijas laikā)



Ēdināšanas kompensāciju izmaksa	Pārtikas paku piegāde skolēna ģimenei
<p><u>Pienākas:</u> Katram izglītojamajam, kurš mācās Rugāju novada izglītības iestādēs (1,00 eiro dienā par pusdienām).</p> <p>Lai saņemtu ēdināšanas kompensāciju:</p> <p style="text-align: center;">↓</p> <p>Skolēna vecāks vai tā likumīgais pārstāvis iesniedz iesniegumu Rugāju novada domei</p> <p style="text-align: center;">↓</p> <p><u>Papīra formā</u> (iesniegumu ieliekot pastkastītē pie domes ēkas) vai <u>izmantojot www.latvija.lv</u></p> <p style="text-align: center;">↓</p> <p>iesniegums tiek saņemts, iereģistrēts un nodots izpildei</p> <p>Rugāju novada dome šī gada 14. aprīlī sāka izmaksāt ēdināšanas kompensācijas par laika posmu - astoņām darba dienām marta mēnesī un sešām darba dienām aprīlī (kopā 14 darba dienas).</p> <p>Nākamā ēdināšanas kompensācijas izmaksa tiks veikta, sekojot līdzi valstī noteiktās ārkārtas situācijas pagarināšanai vai pārtraukšanai. Ēdināšanas kompensācijas izmaksa tiek ieskaitīta iesniegumā norādītajā norēķinu kontā.</p>	<p><u>Pienākas:</u> Rugāju novada administratīvajā teritorijā dzīvesvietu deklarējušo 1., 2., 3., 4. klašu izglītojamo ēdināšanai, kas nāk no trūcīgām, maznodrošinātām vai daudz bērnu ģimenēm (neatkarīgi no minēto izglītojamo izglītības ieguves formas vai vietas).</p> <p style="text-align: right;"><i>Lēmumu skatīt www.rugaji.lv</i></p> <p>Nemot vērā piešķirto finansējumu, EUR 0.71 par vienu ēdienreizi vienam izglītojamam, lietderīgākais ēdiena piegādes veids ir pārtikas pakas. Pārtikas pakas tiks sagatavotas ņemot vērā mācību dienu skaitu attiecīgajā mēnesī un piešķirtā finansējuma apjomu (EUR 0.71 par vienu attālināto mācību dienu).</p> <p><i>Ēdināšana tiks nodrošināta piegādājot pārtikas pakas reizi mēnesī uz izglītojamā deklarēto dzīvesvietu.</i></p> <p style="text-align: center;">Neskaidrību gadījumā aicinām sazināties ar:</p> <p>Sandru Kapteini (tālrunis: 26345838) Dainu Tutuņu (tālrunis: 27800548) Birutu Berkoldi (tālrunis: 27869387)</p>

Rugāju novada domes 2020. gada 31. marta ārkārtas sēdē pieņemtie lēmumi

Ausma Duļevska

Rugāju novada domes lietvede

2020. gada 31.martā notika Rugāju novada domes ārkārtas sēde, kurā piedalījās 6 deputāti: Sandra Kapteine, Kaspars Duļevskis, Jānis Ikstens, Agris Kalnējs, Maruta Paidere, Sarmīte Pērkone. Sēdē tika pieņemti trīs lēmumi.

Par saistošo noteikumu apstiprināšanu

Rugāju novada dome nolēma apstiprināt saistošos noteikumus Nr.4/2020 "Grozījumi Rugāju novada domes 2013. gada 19. augusta saistošajos noteikumos Nr.7/2013 „Rugāju novada pašvaldības nolikums””.

Par nekustamā īpašuma nodokļa samaksas termiņu pārceļšanu

2020. gada 22. martā spēkā stājās likums "Par valsts apdraudējuma un tā seku novēršanas un pārvarēšanas pasākumiem sakarā ar Covid-19 izplatību", tā 4. pants paredz, ka Pašvaldībām 2020. gadā ir tiesības noteikt citus nekustamā īpašuma nodokļa samaksas termiņus, kas atšķiras no likumā "Par nekustamā īpašuma nodokli" noteiktajiem, tos pārceļot uz vēlāku laiku 2020. gada ietvaros. Rugāju novada dome nolēma pārcelt nekustamā īpašuma nodokļa maksāšanas termiņus no 31.marta, 15.maija, 15.augusta un 15.novembra uz 2020. gada 30. novembri.

Par ēdināšanas izmaksu segšanu

Rugāju novada dome nolēma noteikt, ka sedz ēdināšanas izmaksas par pusdienām - vienu euro dienā katram izglītojamam, kurš mācās Rugāju novada izglītības iestādēs, sākot no 2020. gada 13. marta.

Rugāju novada domes 2020. gada 16. aprīļa ārkārtas sēdē pieņemtie lēmumi

Ausma Duļevska

Rugāju novada domes lietvede

2020. gada 16.aprīlī notika Rugāju novada domes ārkārtas sēde, kurā piedalījās 7 deputāti: Sandra Kapteine, Iveta Arelkeviča, Kaspars Duļevskis, Jānis Ikstens, Andris Leons, Maruta Paidere, Sarmīte Pērkone. Sēdē tika pieņemti četrpadsmit lēmumi.

Par nekustamo īpašumu sadalīšanu

1. Rugāju novada dome izskatīja M. P. iesniegumu par nekustamā īpašuma "Daugasne Nr.15" sadalīšanu. **Rugāju novada dome nolēma:**

1.1. No nekustamā īpašuma "Daugasne Nr.15" ar kadastra Nr. 3874 010 0001 – 24,40 ha kopplatībā, atdalīt zemes vienības ar kadastra apzīmējumu 3874 002 0001 – 4,40 ha platībā un 3874 010 0002 – 2,0 ha platībā, izveidojot jaunu nekustamo īpašumu un piešķirot nosaukumu "Daugasne 15 mežs".

1.2. Mainīt zemes vienībai ar kadastra apzīmējumu 3874 002 0001 – 4,40 ha platībā, nekustamā īpašuma lietošanas mērķi no – zeme, uz kuras galvenā saimnieciskā darbība ir lauksaimniecība, uz - zeme, uz kuras galvenā saimnieciskā darbība ir mežsaimniecība.

1.3. Mainīt zemes vienībai ar kadastra apzīmējumu 3874 010 0001 – 18,0 ha platībā, nekustamā īpašuma lietošanas mērķi no – zeme, uz kuras galvenā saimnieciskā darbība ir lauksaimniecība, uz - zeme, uz kuras galvenā saimnieciskā darbība ir mežsaimniecība.

1.4. Mainīt zemes vienībai ar kadastra apzīmējumu 3874 010 0002 – 2,0 ha platībā, nekustamā īpašuma lietošanas mērķi no – zeme, uz kuras galvenā saimnieciskā

darbība ir lauksaimniecība, uz - zeme, uz kuras galvenā saimnieciskā darbība ir mežsaimniecība.

2. Rugāju novada dome izskatīja A. D. pilnvarotās personas J. K. iesniegumu par nekustamā īpašuma "Ilzītes" sadalīšanu. **Rugāju novada dome nolēma:**

2.1. No nekustamā īpašuma "Ilzītes" ar kadastra Nr. 3864 004 0010 – 5,0 ha kopplatībā, atdalīt zemes vienību ar kadastra apzīmējumu 3864 004 0011 – 2,10 ha platībā, izveidojot jaunu nekustamo īpašumu un piešķirot nosaukumu "Ilzmežs".

2.2. Mainīt zemes vienībai ar kadastra apzīmējumu 3864 004 0011 – 2,10 ha platībā, nekustamā īpašuma lietošanas mērķi no – zeme, uz kuras galvenā saimnieciskā darbība ir lauksaimniecība, uz - zeme, uz kuras galvenā saimnieciskā darbība ir mežsaimniecība.

3. Rugāju novada dome izskatīja M. G. iesniegumu par nekustamā īpašuma "Spalviņi" sadalīšanu. **Rugāju novada dome nolēma:**

3.1. No nekustamā īpašuma "Spalviņi" ar kadastra Nr. 3874 018 0094 – 36,40 ha kopplatībā, atdalīt zemes vienību ar kadastra apzīmējumu 3874 016 0082 – 6,3 ha platībā, izveidojot jaunu nekustamo īpašumu un piešķirot nosaukumu "Spalviņu pļava".

3.2. Mainīt zemes vienībai ar kadastra apzīmējumu 3874 018 0095 – 5,90 ha platībā, nekustamā īpašuma lietošanas mērķi no – zeme, uz kuras galvenā saimnieciskā darbība ir lauksaimniecība, uz - zeme, uz kuras galvenā saimnieciskā darbība ir mežsaimniecība.

3.3. Mainīt zemes vienībai ar kadastra apzīmējumu 3864 009 0146 – 19,40 ha platībā, nekustamā īpašuma lietošanas mērķi no – zeme, uz kuras galvenā saimnieciskā darbība ir lauksaimniecība, uz - zeme, uz kuras galvenā saimnieciskā darbība ir mežsaimniecība.

Par zemes ierīcības projekta izstrādes uzsākšanu

Rugāju novada dome izskatīja J. D. iesniegumu ar lūgumu atļaut sadalīt nekustamā īpašuma "Gunas", kadastra numurs 3874 04 0087, zemes vienību ar kadastra apzīmējumu 3874 004 0087 – 16,60 ha platībā, divos zemes gabalos ar zemes ierīcības projektu. Vienu plānoto atdalīto zemes gabalu atstāt nekustamā īpašuma "Gunas" sastāvā. Otru plānoto atdalīto zemes gabalu izveidot kā jaunu nekustamo īpašumu un piešķirt nosaukumu "Gunas tūrums", un ēkām/būvēm uz tās saglabāt esošo adresi "Gunas", Rugāju pag., Rugāju nov., LV-4570.

Rugāju novada dome nolēma atļaut uzsākt zemes ierīcības projekta izstrādi zemes vienībai ar kadastra apzīmējumu 3874 004 0087 – 16,60 ha platībā, kas atrodas Rugāju novada Rugāju pagastā, veidojot jaunu nekustamo īpašumu un ievērojot Rugāju novada teritorijas plānojumu.

Par zemes ierīcības projektu apstiprināšanu

Rugāju novada dome izskatīja divus iesniegumus par izstrādāto zemes ierīcības projektu apstiprināšanu. **Rugāju novada dome nolēma:**

1. Apstiprināt SIA "Alūksnes projekti" sertificētas zemes ierīkotājas izstrādāto zemes ierīcības projektu nekustamā īpašuma "Vecsētas", zemes vienībai ar kadastra apzīmējumu 3864 011 0017, kas atrodas Rugāju novada Lazdukalna pagastā.

2. Apstiprināt SIA "Ventspils mērnieks" sertificēta zemes mērnieka izstrādāto zemes ierīcības projektu nekustamā īpašuma "Žubītes", zemes vienībām ar kadastra apzīmējumiem 38640090001 un 38640090013, kas atrodas Rugāju novada Lazdukalna pagastā.

Par nekustamā īpašuma nosaukuma maiņu

Rugāju novada dome izskatīja E. B. un I. O. pilnvarotās personas V. L. iesniegumu ar lūgumu mainīt nosaukumu nekustamajam īpašumam ar kadastra numuru 3874 012 0520. **Rugāju novada dome nolēma** mainīt nekustamajam īpašumam ar kadastra numuru 3874 012 0520, Rugāju novada Rugāju pagastā, nosaukumu no "Zvaigznītes-1" uz "Ģimenes māja".

Par nekustamo īpašumu atsavināšanu

1. Rugāju novada dome 2020. gada 19. martā ar lēmumu Nr. 61 "Par nekustamā īpašuma "Asarīši" atsavināšanas ierosināšanu" nolēma sagatavot atsavināšanai nekustamo īpašumu "Asarīši" ar kadastra numuru 3874 012 0325 – 1,37 ha kopplatībā, kas atrodas Rugāju novada Rugāju pagastā. Nekustamais īpašums sastāv no viena zemes gabala ar kadastra apzīmējumu 3874 012 0325 – 1,37 ha platībā. Saskaņā ar SIA "INTERBALTIJA" novērtējuma atskaiti un Pašvaldības mantas novērtēšanas komisijas lēmumu, nekustamā īpašuma "Asarīši" nosacītā cena ir 2 364,97 euro. **Rugāju novada dome nolēma:**

1.1. Atsavināt nekustamo īpašumu "Asarīši" ar kadastra numuru 3874 012 0325 – 1,37 ha platībā, kas atrodas Rugāju novada Rugāju pagastā, par labu G. G.

1.2. Apstiprināt nekustamā īpašuma "Asarīši" nosacīto cenu 2 364,97 EUR (divi tūkstoši trīs simti sešdesmit četri euro un 97 centi).

2. Rugāju novada dome 2020. gada 19. martā ar lēmumu Nr. 62 "Par nekustamā īpašuma "Jomas" atsavināšanas ierosināšanu" nolēma sagatavot atsavināšanai nekustamo īpašumu "Jomas" ar kadastra numuru 3874 012 0008, kas sastāv no

vienas zemes vienības ar kadastra apzīmējumu 3874 012 0702, kopējā platība – 1,57 ha, kas atrodas Rugāju novada Rugāju pagastā. Saskaņā ar SIA "INTERBALTIJA" novērtējuma atskaiti un Pašvaldības mantas novērtēšanas komisijas lēmumu, nekustamā īpašuma "Jomas" nosacītā cena ir 2 524,97 euro. **Rugāju novada dome nolēma:**

2.1. Atsavināt nekustamo īpašumu "Jomas" ar kadastra numuru 3874 012 0008 – 1,57 ha platībā, kas atrodas Rugāju novada Rugāju pagastā, par labu J. B.

2.2. Apstiprināt nekustamā īpašuma "Jomas" nosacīto cenu 2 524,97 EUR (divi tūkstoši pieci simti divdesmit četri euro un 97 centi).

3. Rugāju novada dome 2020. gada 19. martā ar lēmumu Nr. 63 "Par nekustamā īpašuma "Kalnapļava" atsavināšanas ierosināšanu" nolēma sagatavot atsavināšanai nekustamo īpašumu "Kalnapļava" ar kadastra numuru 3864 010 0217 – 3,30 ha kopplatībā, kas atrodas Rugāju novada Lazdukalna pagastā. Nekustamais īpašums sastāv no viena zemes gabala ar kadastra apzīmējumu 3864 010 0217 – 3,30 ha platībā.

Saskaņā ar SIA "INTERBALTIJA" novērtējuma atskaiti un Pašvaldības mantas novērtēšanas komisijas lēmumu, nekustamā īpašuma "Kalnapļava" nosacītā cena ir 10 233,87 euro.

Rugāju novada dome nolēma:

3.1. Atsavināt nekustamo īpašumu "Kalnapļava" ar kadastra numuru 3864 010 0217 – 3,30 ha platībā, kas atrodas Rugāju novada Lazdukalna pagastā, par labu I. K.

3.2. Apstiprināt nekustamā īpašuma "Kalnapļava" nosacīto cenu 10 233,87 EUR (desmit tūkstoši divi simti trīsdesmit trīs euro un 87 centi).

Par uzturēšanās izmaksu Sociālās aprūpes centrā "Rugāji" segšanu

Rugāju novada dome nolēma segt G. B. uzturēšanas izmaksas Sociālās aprūpes centrā "Rugāji" 48,28 EUR (četrdesmit astoņi euro un 28 centi) mēnesī no Rugāju novada pašvaldības pamatbudžeta izdevumu sadaļas, Sociālās aprūpes centrs "Rugāji".

Par izmaiņām komisijas sastāvā

Rugāju novada dome izskatīja Margitas Štales - Krēmeres iesniegumu ar lūgumu atbrīvot no Jaunatnes lietu konsultatīvās komisijas locekļa amata. **Rugāju novada dome nolēma** ar 2020. gada 17. aprīli izslēgt Margitu Štāli - Krēmeri no Jaunatnes lietu konsultatīvās komisijas sastāva.

Par ēdināšanas izmaksu segšanu

Rugāju novada dome nolēma:

1. Noteikt, ka Rugāju novada dome aprīlī un maijā saņemto valsts budžeta dotāciju brīvpusdienu nodrošināšanai 1., 2., 3. un 4. klases izglītojamiem par

laikposmu, kad valstī ir noteikta ārkārtējā situācija, izlietos tās administratīvajā teritorijā dzīvesvietu deklarējušo 1., 2., 3. un 4. klases izglītojamo ēdināšanai, kas nāk no trūcīgām, maznodrošinātām vai daudz bērnu ģimenēm (neatkarīgi no minēto izglītojamo izglītības ieguves formas vai vietas).

2. Noteikt, ka Rugāju novada dome aprīlī un maijā saņemto valsts budžeta dotāciju brīvpusdienu nodrošināšanai 1., 2., 3. un 4. klases izglītojamiem par laikposmu, kad valstī ir noteikta ārkārtējā situācija, izlietos tās administratīvajā teritorijā dzīvesvietu deklarējušo 5., 6., 7., 8. un 9. klases izglītojamo ēdināšanai, kas nāk no trūcīgām, maznodrošinātām vai daudz bērnu ģimenēm (neatkarīgi no minēto izglītojamo izglītības ieguves formas vai vietas), ja Rugāju novada domei būs neizmantoti brīvpusdienu nodrošināšanai piešķirtie valsts budžeta līdzekļi pēc šī lēmuma pirmā punkta izpildes;

3. Ēdināšana tiks nodrošināta piegādājot pārtikas pakas reizi mēnesī uz izglītojamā deklarēto dzīvesvietu.

Par dzīvojamās telpas īri

Rugāju novada dome izskatīja A. P. iesniegumu ar lūgumu piešķirt dzīvojamo platību Liepu ielā 4-13, Skujetniekos, Lazdukalna pagastā, Rugāju novadā.

Rugāju novada dome nolēma izīrēt A. P. pašvaldībai piederošo dzīvojamo telpu ar adresi: Liepu iela 4-13, Skujetnieki, Lazdukalna pagasts, Rugāju novads, nosakot īres maksu 16,60 EUR (sešpadsmit euro un 60 centi) mēnesī.

Rugāju novada domes 2020. gada 23. aprīļa ārkārtas sēdē pieņemtie lēmumi

Ausma Duļevska

Rugāju novada domes lietvede

2020. gada 23. aprīlī notika Rugāju novada domes ārkārtas sēde, kurā piedalījās 7 deputāti: Sandra Kapteine, Iveta Arelkeviča, Kārlis Brūvers, Kaspars Duļevskis, Jānis Ikstens, Agris Kalnējs, Maruta Paidere. Sēdē tika pieņemti četri lēmumi.

Izmaksāti:

GMI (pabalsts garantētā minimālā ienākuma līmeņa nodrošināšanai) – EUR 87,63

Dzīvokļa pabalsts (kurināmā iegādei, dzīvokļa remontam, trūcīgajām un maznodrošinātām ģimenēm (personām) – EUR 880,00

Pabalsts veselības aprūpei – EUR 1290,00

Pabalsts bāreņiem (un aizbildņiem) – EUR 422,14

Bēru pabalsti – EUR 150,00

Dzimšanas pabalsts – EUR 145,00

Pārējie pabalsti – EUR 350,00

Ēdināšanas izdevumi skolēniem – EUR 4051,10

Plānotais līdzekļu apjoms sociālās palīdzības pabalstiem 2020. gadam – EUR 74801,00;

Par nomas līguma izbeigšanu

Rugāju novada dome izskatīja SIA "METTA STEEL" iesniegumu ar lūgumu "apturēt 2018. gada 19. martā noslēgto telpu nomas līgumu Nr.2018/65, kā arī neapreķināt soda procentus". **Rugāju novada dome nolēma** izbeigt 2018. gada 19. marta telpu nomas līgumu Nr.2018/65.

Par uzturēšanās izmaksu Sociālās aprūpes centrā "Rugāji" segšanu

Rugāju novada dome nolēma:

1. Atcelt 2020. gada 16. aprīļa lēmumu Nr. 84 "Par G. B. uzturēšanās izmaksu Sociālās aprūpes centrā "Rugāji" segšanu";

2. segt G. B. uzturēšanas izmaksas Sociālās aprūpes centrā "Rugāji" 66,26 EUR (sešdesmit seši euro un 26 centi) mēnesī no Rugāju novada pašvaldības pamatbudžeta izdevumu sadaļas, Sociālās aprūpes centrs "Rugāji".

Par rezerves fondā ieskaitītās zemes vienības atzīšanu par piekrītošu Rugāju novada pašvaldībai

Nekustamā īpašuma valsts kadastra informācijas sistēmā ir reģistrēta zemes vienība 3874 019 0294 – 5,91 ha platībā, kas atrodas Rugāju novada Rugāju pagastā, kas ieskaitīta rezerves zemes fondā.

Ievērojot to, ka zemes reforma Rugāju novada administratīvajā teritorijā beidzās 2016. gada 28. janvārī, savukārt Ministru kabineta 29.03.2016. noteikumi Nr. 190 ir stājušies spēkā 2016. gada 29. martā, secināms, ka Rugāju novada pašvaldībai zemes izvērtēšanas termiņš, izdarot attiecīgas atzīmes izvērtētajā sarakstā, beidzies. Atbilstoši Valsts zemes dienesta mājas lapā publicētajā izvērtētajā zemes sarakstā ietvertajai informācijai, pie zemes vienības ar kadastra apzīmējumu 3874 019 0294 nav izdarīta atzīme par tās piekritību valstij vai pašvaldībai.

Rugāju novada dome nolēma zemes vienībai ar kadastra apzīmējumu 3874 019 0294 – 5,91 ha platībā noteikt Rugāju novada pašvaldībai piekritīgās zemes vienības statusu.

Par Rugāju novada attīstības programmas 2020.–2026.gadam apstiprināšanu

Pamatojoties uz likuma „Par pašvaldībām” 14.panta otrās daļas 1.punktu pašvaldībām, lai izpildītu savas funkcijas, ir pienākums: izstrādāt pašvaldības teritorijas attīstības programmu un teritorijas plānojumu, nodrošināt teritorijas attīstības programmas realizāciju un teritorijas plānojuma administratīvo pārraudzību. **Rugāju novada dome nolēma** apstiprināt Rugāju novada attīstības programmu 2020.–2026.gadam.

Ar pilnu domes sēžu lēmumu tekstu var iepazīties mājaslapā www.rugaji.lv sadaļā Pašvaldība/Domes sēdes/Lēmumi 2020

Informācija sociālajos jautājumos

Ilona Dobrovojska
Sociālā dienesta vadītāja

Par izlietotajiem līdzekļiem laika posmā no 2020. gada 1. marta līdz 31.martam:

Izlietotie līdzekļi martā – EUR 7375,87;

Izlietotie līdzekļi no gada sākuma – EUR 14725,13 .

Trūcīgas personas statuss spēkā – 158 personām; Maznodrošinātas personas statuss spēkā - 120 personām.

Piešķirts:

GMI pabalsts – 1 ģimenei; ārstēšanās pabalsts –38 personām; malkas pabalsts – 13 personām; pabalsts dzīvokļa remontam – 3 personām; pabalsts dzīves jubilejā – 1 personai; pabalsts bāreņiem ikmēneša izdevumu segšanai – 3 personām; pabalsts aizbildņiem – 1 personai; pabalsts audžuģimenei – 2 personām.

Rugāju novada pašvaldība informē

Rugāju novada pašvaldības izpilddirektore
Daina Tutīņa

Par migrējošo zosu nodarīto kaitējumu lauksaimniecībā

Balstoties uz lauksaimnieku un pašvaldību pausto viedokli, Latvijas Pašvaldību savienība ir aktualizējusi jautājumu par migrējošo zosu nodarīto kaitējumu lauksaimniecībā, izpostot sējumus. Katru gadu, šādi postījumi lielos apmēros skar arī Rugāju novada pašvaldības lauksaimniekus.

Šogad zemnieku saimniecībām bija iespēja saņemt Dabas aizsardzības pārvaldes izsniegtās atļaujas, izņēmuma kārtā migrējošās zosis atbaidīt ar šaušanas metodi. Pie tam, šogad valstī kopā bija iespējams saņemt atļaujas nošaut līdz 1000 zosīm. Šāda veida zosu atbaidīšana ir atbalsts zemniekiem, taču pieteikumu skaits ir bijis trīs reizes lielāks un atbalstu piešķiršana ir iesniegumu saņemšanas kārtībā. Latvijas Pašvaldību savienība rosina uzlabot atļauju piešķiršanas kārtību, kā arī pārskatīt kompensējošo mehānismu, jo kompensācijas apjoms par migrējošo putnu nodarītajiem zaudējumiem augkopībā 2019. gadā bija ievērojami pieaudzis, pārsniedzot valsts budžetā paredzētos līdzekļus kompensācijām.

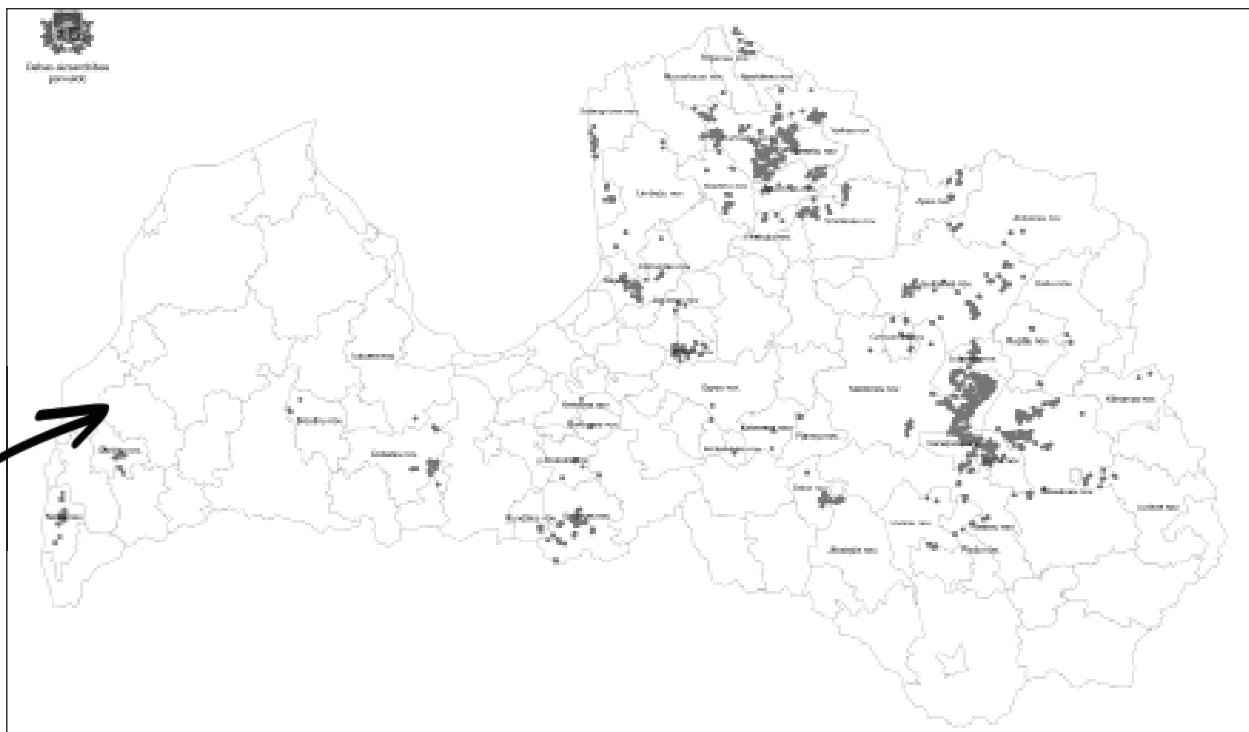
Pašvaldības darbība un pakalpojumi

Aizvadīts vairāk kā mēnesis ārkārtas situācijas laikā. Pielāgojoties apstākļiem, tika pārkārtots arī pašvaldības un iestāžu darbs, kā arī pat darbinieku darba pienākumi. Visi pakalpojumi iedzīvotājiem un uzņēmējiem tiek nodrošināti, sniedzot pakalpojumus attālināti vai arī klātienē, ievērojot norādītos drošības pasākumus. Piemēram, zobārstniecības pakalpojumi tiek sniegti tikai akūtos gadījumos. Aicinu ar katru konkrēto iestādi vai speciālistu nepieciešamības gadījumā sazināties.

Ja nepieciešams darbinieka tālruņa numurs vai ir neskaidri jautājumi, zvaniet sekretārei Arnitai Pugačai (tālruņa numuri 64521351, 27832856), kas nepieciešamības gadījumā palīdzēs arī ar konsultācijām par e-pakalpojumiem.

Pārrunājot darbu plānus ar pašvaldības darbiniekiem, Saimnieciskās nodaļas vadītāja Līga Cepurniece informēja, ka: "Šajā laikā, kad valstī ir izsludināta krīzes situācija, Rugāju novada domes Saimnieciskā nodaļa turpina darbus klātienē, ievērojot valstī noteiktos ierobežojumus. Tiek turpināti teritorijas sakopšanas darbi, ceļu uzturēšanas darbi, malkas sagādāšana nākošajai sezonai pašvaldības iestādēm, ūdenssaimniecības un kanalizācijas sistēmu apkopes darbi un citi ar pašvaldības īpašumu uzturēšanu un pārvaldīšanu saistīti darbi.

Marta sākumā tika uzsākti bīstamo koku griešanas darbi Rugāju novada kapsētās, piesaistot speciālistus. Griešanas darbi ir pabeigti, bet sakopšanas darbi vēl turpinās. Bīstamie koki tika griezti Lazdukalna pagasta Lieparu un Garosilu kapsētās, Rugāju pagasta Stāmeru, Čušļu, Silenieku, Cūkusalas un Dubļukalna kapsētās. Kopā tika nogriezti 36 koki par kopējo summu EUR 3 420,00. **Rugāju novada domes Saimnieciskā nodaļa saka PALDIES Silenieku, Cūkusalas un Dubļukalna**



Informācijas avots: Dabas aizsardzības pārvalde

kapu piederīgajiem par palīdzību sakopšanas darbos”.

Atbalsts skolēnu ēdināšanai

Par pieejamo pašvaldības atbalstu ārkārtas situācijas laikā un attālinātā mācību procesa laikā, informācija vecākiem tiek nodota ar skolu klašu audzinātāju vai pirmsskolas grupas audzinātāju starpniecību, kā arī informācija pieejama pašvaldības mājas lapā internetā www.rugaji.lv. Ir izskanējis jautājums, kad Rugāju novada dome piegādās pārtikas pakas, jo citās pašvaldībās to jau dara. Pašvaldība izvēlējās ēdināšanas izmaksu kompensāciju naudā.

Rugāju novada domes deputāti jau 2020.gada 31.martā pieņēma lēmumu segt ēdināšanas izmaksas vienu euro katram izglītojamam, kurš mācās Rugāju novada izglītības iestādē, sākot no 2020.gada 13.marta. Tas ir produktu izmaksu apjoms, pat nedaudz lielāks, kas ir ieplānots pašvaldības budžetā brīvpusdienām par katru mācību dienu. Uz šo atbalstu var pieteikties arī pirmsskolas izglītības iestāžu audzēkņu vecāki, par dienām, kad bērns neapmeklē pirmsskolas grupu. Pirmā naudas summa jau tika izmaksāta par marta 8 dienām un aprīļa 6 dienām. Nākoša izmaksa plānota pēc 5.maija, kad izglītības iestādes iesniegs informāciju par attālināto stundu vai pirmsskolas grupiņas apmeklējumu. Joprojām vecāki, kuri nav iesnieguši iesniegumus, var pieteikties uz ēdināšanas izdevumu kompensāciju, izmantojot portālu www.latvija.lv vai atstājot iesniegumu pasta kastītē pie domes.

Papildus atbalsts – pārtikas pakas

No 2019.gada 1.septembra Izglītības ministrija līdzfinansēja brīvpusdienas visiem 1.-4.klases skolēniem par katru mācību dienu, dienā paredzot 0,71 euro. Līdz ar attālinātā mācību procesa ieviešanu, ministrija noteica, ka līdzfinansēs brīvpusdienas no aprīļa mēneša, bet šo summu var izlietot tikai Rugāju novada administratīvajā teritorijā dzīvesvietu deklarējušo 1.-4.klašu izglītojam ēdināšanai, kas nāk no trūcīgām, maznodrošinātām vai daudz bērnu ģimenēm, neatkarīgi no minēto izglītojamo izglītības ieguves formas un vietas (tas nozīmē arī, ja mācās, piemēram, Bērzpils vidusskolā, bet deklarēts Rugāju novadā). Ja paliek finansējums, tad drīkst to novirzīt pārtikas paku iegādei arī 5. – 9. klašu izglītojamajiem.

Dzudz bērnu ģimenes ir ģimenes, kurās aug trīs vai vairāk nepilngadīgi bērni vai aizbilstamie. Pie daudz bērnu ģimenēm uzskatāmas arī tādas ģimenes ar trīs un vairāk bērniem, kurās viens vai

vairāk bērni ir vecumā no 18 līdz 24 gadiem un turpina mācīties kādā no vispārējās, profesionālās vai augstākās izglītības iestādēm. Sarēķinot saņemto finansējumu, aprīļa mēnesī pārtikas pakām vienam izglītojamajam var novirzīt 14,20 euro un visiem Rugāju novada pašvaldības teritorijā deklarētajiem 1.-9.klases izglītojamajiem, kas atbilst minētajām mērķgrupām. Pārtikas pakas tiks piegādātas 30.aprīlī. Paku saņēmēju loku noteica Sociālais dienests, balstoties uz tā rīcībā pieejamo informāciju. Ja ir neskaidri jautājumi, lūgums sazināties ar Sociālā dienesta vadītāju Ilonu Dobrovoļsku, tālrunis 27820992.

Atbalsts profesionālās izglītības iestāžu audzēkņiem

Pamatojoties uz saistošajiem noteikumiem, audzēkņiem (trūcīgām un maznodrošinātām personām) tika piešķirts pabalsts ēdināšanai (pusdienām), kuri mācās kādā profesionālās izglītības iestādē klātienē un kuri ir deklarējuši savu dzīvesvietu Rugāju novada pašvaldības

administratīvajā teritorijā. Pabalstu ēdināšanai (pusdienām) piešķir ēdināšanas pakalpojumu maksas apmērā, bet ne vairāk kā 1,50 euro apmērā vienā dienā. Ņemot vērā, ka šobrīd mācības ir attālināti, lūgums vecākiem sazināties ar Sociālo dienestu par atbalsta ēdināšanas izdevumu segšanai saņemšanu.

Skolēnu nodarbinātības pasākumi

Rugāju novada dome, tāpat kā 2019. gadā, bija pieteikusies uz Nodarbinātības valsts aģentūras piedāvāto iespēju –24 skolēnu nodarbinātības pasākumiem vasarā un līdzfinansējumu saņemšanu. Ņemot vērā aktuālo situāciju darba tirgū un izmaiņas izglītības iestāžu mācību procesā, ko ietekmējuši pasākumi Covid-19 izplatības ierobežošanai, Nodarbinātības valsts aģentūra (NVA) informē, ka skolēnu nodarbinātības pasākums 2020.gada vasaras mēnešos nenotiks. NVA kopā ar Labklājības ministriju pārskata visus NVA pakalpojumus un pasākumus, lai operatīvi pielāgotu tos aktuālajai situācijai darba tirgū un sniegtu atbalstu pēc iespējas lielākam klientu skaitam, kurus ir skāruši vai skars šī brīža nelabvēlīgie apstākļi darba tirgū.

Rugāju novada pašvaldības 2020.gada budžetā ir ieplānota līdzfinansējuma summa skolēnu nodarbinātības pasākumiem. Izvērtējot situāciju un noteikto par sociālo distancēšanos, maijā tiks lemts, vai pašvaldība piedāvās darbu skolēniem.

Paziņojums par Rugāju novada attīstības programmas 2020.-2026. gadam apstiprināšanu



Rugāju novada attīstības programmas
2020. - 2026. gadam izstrāde

Ar Rugāju novada domes 2020. gada 23. aprīļa sēdes lēmumu Nr. 91 (protokols Nr.8, 4.§) ir apstiprināta Rugāju novada attīstības programma 2020.-2026. gadam.

Attīstības programma tika izstrādāta atbilstoši likumdošanai,

nodrošinot teritorijas ilgtspējīgu un līdzsvarotu attīstību. Ar attīstības programmu var iepazīties Rugāju novada mājaslapā www.rugaji.lv sadaļā Pašvaldība/Normatīvie akti un plānošanas dokumenti un www.tapis.gov.lv-geolatvija.lv.

Par nekustamā īpašuma nodokļa samaksas termiņu pārceļšanu

Informācija: Rugāju novada domes administrācija

Likuma "Par nekustamā īpašuma nodokli" 6. pantā ir atrunāta nekustamā īpašuma nodokļa maksāšanas kārtība. 6. panta trešajā daļā ir minēts, ka nekustamā īpašuma nodoklis maksājams reizi ceturksnī — ne vēlāk kā 31.martā, 15.maijā, 15.augustā un 15.novembrī — vienas ceturtdaļas apmērā no

nodokļa gada summas. Nodokli var nomaksāt arī reizi gadā avansa veidā.

Rugāju novada 2020. gada 31. marta domes ārkārtas sēdē tika nolemts pārcelt nekustamā īpašuma nodokļa maksāšanas termiņus no 31.marta, 15.maija, 15.augusta un 15.novembra uz 2020. gada 30. novembri.



Var pieteikties platību maksājumiem

Iesniegumus LAD palīdz aizpildīt un iesniegt arī pa tālruni

Informācija: www.lad.gov.lv

No šā gada 8.aprīļa līdz 15.jūnijam Lauku atbalsta dienesta klienti Elektroniskajā pieteikšanās sistēmā (EPS) var pieteikties platību maksājumu saņemšanai, aizpildot Vienoto iesniegumu.

Ņemot vērā valstī izsludināto ārkārtējo situāciju, dienests ir veicis izmaiņas klientu apkalpošanas darbā. Klientiem šobrīd nav iespējams saņemt klātienē konsultācijas un klātienē palīdzību. Visu nepieciešamo atbalstu klientiem dienests sniedz pa tālruni – šādi iespējams saņemt ne tikai konsultācijas, bet dienesta darbinieki tālruņa sarunas laikā klienta vietā var aizpildīt un iesniegt Vienoto iesniegumu.

Dienesta speciālisti līdz šā gada 8.maijam pa tālruni sazināsies ar tiem klientiem, kuriem iepriekšējā gadā bija nepieciešama klātienē palīdzība iesniegumu aizpildīšanā, lai noskaidrotu, vai palīdzība nepieciešama arī šogad. Šāda palīdzība

tiks sniegta tikai tiem klientiem, kuri paši nevar aizpildīt iesniegumu EPS.

Vienotais iesniegums pa tālruni tiek aizpildīts, pamatojoties uz 2019. gada atbalsta iesnieguma datiem un klienta pa tālruni sniegto informāciju par izmaiņām tajos. Dienesta darbinieki ar klientu pārrunā aizpildītā Vienotā iesnieguma saturu, t.i., deklarēto lauku skaitu, kopējo pieteikto platību, deklarētos kultūraugus un to platības, pieteiktos atbalsta veidus. Klienta pa tālruni izteiktais mutvārdu iesniegums ir pamats Vienotā iesnieguma iesniegšanai. Saruna ar klientu tiks ierakstīta un būs kā apliecinājums datu pareizībai. Pirms iesnieguma aizpildīšanas, dienesta speciālisti pārliecināsies par klienta identitāti.

Ja klients piesakās akcīzes degvielas saņemšanai, tad arī šo iesniegumu dienesta speciālisti palīdz aizpildīt un iesniegt attālināti pēc sarunas ar klientu.

Rugāju novada iedzīvotāju zināšanai!

Sakarā ar valstī izsludināto ārkārtas situāciju,
sākot ar 07.04.2020.

Lauku attīstības konsultante
VELTA LEONE

apmeklētājus pieņems
TREŠDIENĀS

No plkst. 9:00 līdz plkst. 17:00

Rugāju novada Saimnieciskās nodaļas telpās
(bijušajās Mežniecības telpās, Kurmenes ielā 41, Rugājos)

Pārējās darba dienās pie speciālistes aicinām
griezties Lazdukalna pagasta pārvaldes telpās
(Bērzu iela 8, Benislava)

KONTAKTINFORMĀCIJA:

Tālrunis: 28398550
E-pasts: lauki@rugaji.lv

Četrus mēnešus būs iespēja saņemt bezdarbnieka palīdzības pabalstu

Informācija: Labklājības ministrija

Cilvēkam, kuram ir piešķirts bezdarbnieka pabalsta, kas beidzās 2020.gada 12.martā vai vēlāk un kurš sakarā ar Covid-19 izsludinātās ārkārtējās situācijas radītajām sekām nav atradis darbu, varēs pieprasīt bezdarbnieka palīdzības pabalstu.

Šādu jaunu atbalsta formu paredz otrdien, 21. aprīlī, valdības sēdē pieņemtie grozījumi likumā "Par apdrošināšanu bezdarba gadījumam". Par tiem vēl jānobalso Saeimai. "Ir valstiski svarīgi aizsargāt iedzīvotājus, kuri nevar atgriezties darba tirgū - lai viņiem būtu drošības spilvens. Šis atbalsts mērķēts uz personām, kurām bezdarbnieka pabalsts beidzies COVID-19 krīzes laikā. Ārkārtas stāvokļa dēļ šobrīd ir ļoti ierobežotas iespējas atrast darbu, vienlaikus ceru, ka šī četru mēnešus ilgā palīdzība nemazinās motivāciju cilvēkiem darbu atrast pēc iespējas drīz," uzsver labklājības ministre Ramona Petraviča. Bezdarbnieka palīdzības pabalsts tiks izmaksāts apmērā, kāds ir personai izmaksāts attiecīgi astotajā vai devītajā bezdarba mēnesī, bet ne vairāk kā 130 eiro mēnesī. Šāds pabalsta apmērs noteikts, par pamatu ņemot spēkā

esošajos normatīvajos aktos noteikto trūcīgas ģimenes vai personas ienākumu līmeni (128,06 eiro). Iesniegumu bezdarbnieka palīdzības pabalsta saņemšanai būs jāiesniedz Valsts sociālās apdrošināšanas aģentūrā. Pabalstu piešķirs no nākamās dienas, kad beidzas bezdarbnieka pabalsta izmaksa. Bezdarbnieka palīdzības pabalsta izmaksas periods būs ne ilgāks par četriem mēnešiem. Pabalstu izmaksās par periodu no 2020.gada 12.marta līdz persona sāk gūt ienākumus kā darba ņēmējs vai pašnodarbinātais, bet ne ilgāk kā līdz 2020.gada 31.decembrim. Bezdarbnieka palīdzības pabalsta izmaksu pārtrauks, ja cilvēks iegūs darba ņēmēja vai pašnodarbinātā statusu un gūs ienākumus vai arī tam tiks piešķirta apdrošināšanas atlīdzība, valsts pensija vai ikmēneša atlīdzība bezdarbniekam par algoto pagaidu sabiedrisko darbu veikšanu. Par bezdarbnieka palīdzības pabalsta saņēmējiem netiks veiktas valsts sociālās apdrošināšanas obligātās iemaksas. Tādējādi minētais pabalsta izmaksas periods netiek ņemts vērā aprēķinot kādu no sociālās apdrošināšanas pabalstiem vai pensijām.

Atbalsts mežu ieaudzēšanai un iznīcinātu mežaudžu atjaunošanai

Informācija: www.lad.gov.lv

No 2020.gada 5.maija līdz 5.jūnijam notiks projektu pieņemšana pasākuma „Ieguldījumi meža platību paplašināšanā un meža dzīvotspējas uzlabošanā” divās aktivitātēs.

Aktivitātē „Meža ieaudzēšana” (devītā projektu pieņemšanas kārtā) kopējais publiskais finansējums ir 720 400 eiro. Pasākumā var veikt meža ieaudzēšanu un kopšanu, kā arī ieaugušas mežaudzes papildināšanu un kopšanu.

Aktivitātē „Meža ugunsgrēkos un dabas katastrofās iznīcinātu mežaudžu atjaunošana” (astotā projektu pieņemšanas kārtā) kopējais publiskais finansējums ir 50 000 eiro.

Atbalstu piešķir par meža atjaunošanu platībā, kurā atbilstoši Valsts meža dienesta atzinumam ir konstatēts ugunsgrēks vai dabas katastrofa (vējgāze, vējlauze, sniega un ledus radīti postījumi), kuras dēļ mežaudze ir iznīcināta, tāpēc šajā platībā mežs ir atjaunojams. Kārtā iesniegto projektu īstenošanas beigu termiņš ir līdz 2023. gada 1.septembrim. Projekta iesnieguma veidlapa pieejama dienesta mājaslapā www.lad.gov.lv sadaļā “Atbalsta veidi” – “Projekti un investīcijas”. Projektu iesniegumi jāiesniedz LAD Elektroniskajā pieteikšanās sistēmā vai parakstīti ar drošu elektronisko parakstu. Tālrunis uzziņām: 67095000.

Traktortehnikas īpašnieku ievēribai

Valsts tehniskās uzraudzības aģentūra atgādina! Lai piedalītos ceļu satiksmē, t.sk., arī pirms pavasara darbu uzsākšanas, traktortehnika un tās piekabes jāsaģatavo un jāuzrāda ikgadējai tehniskajai apskatei.

Apskates laikā vadītājam jābūt līdzī derīgai atbilstošas

kategorijas traktortehnikas vadītāja apliecībai, tehnikas reģistrācijas apliecībai un jābūt derīgai OCTA polisei. Par Valsts tehniskās uzraudzības aģentūras sniegtajiem pakalpojumiem var samaksāt TIKAI ar bezskaidras naudas maksājumu. Uzziņām tālrunis: 29284557 un 25639706, vai www.vtua.gov.lv.

Skujetnieki, Rugāju novads

Datums	Laiks	Norises vieta
10.06.2020.	10:30	Pie veikala (Skujetnieki)

Benislava, Rugāju novads

Datums	Laiks	Norises vieta
10.06.2020.	12:30	Pie pagasta pārvaldes (Bēzru iela 8)
06.08.2020.	10:30	Pie pagasta pārvaldes (Bēzru iela 8)

Rugāji, Rugāju novads

Datums	Laiks	Norises vieta
11.06.2020.	10:30	Pie bijušās Mežniecības ēkas (Kurmenes iela 41)
10.08.2020.	10:30	Pie bijušās Mežniecības ēkas (Kurmenes iela 41)

Atbalsts investīcijām mazajiem lauksaimniekiem

Informācija: www.lad.gov.lv

No 2020. gada 3. jūnija līdz 3. augustam notiks projektu pieņemšana pasākumā “Atbalsts uzņēmējdarbības uzsākšanai, attīstot mazās lauku saimniecības”.

Dienesta direktors Ģirts Krūmiņš aicina mazos lauksaimniekus izvērtēt savas iespējas un pieteikties atbalstam šajā pasākuma kārtā: “Pieredze ar klientiem, kuri jau īsteno mazo lauksaimnieku projektus, ir ļoti pozitīva. Ja izvirzītie mērķi ir bijuši izsvērti, sasniegtie rezultāti izvirzīti objektīvi, tad problēmu tos sasniegt nav. Saimniecības turpina izaugsmi, saimnieko inovatīvi un motivēti. Piemēram, ir radīti dažādi jauni produkti, saimnieki savu produkciju ražo vairs ne tikai savām vajadzībām, bet piedāvā to arī tirgos, ir dažādojuši savas saimniekošanas aktivitātes. Šie ir tikai daži piemēri.”

Ceturtajā projektu pieņemšanas kārtā pieejamais publiskais finansējums ir 4,1 miljons eiro. Šajā kārtā netiks piemērots

reģionalizācijas princips. Atbalsta apmērs vienai mazajai saimniecībai ir 15 000 eiro. Atbalsts paredzēts saimniecībām, kurām gada kopējais neto apgrozījums pēdējā noslēgtā gadā pirms projekta iesniegšanas vai saimniecības ekonomiskā lieluma standarta izlaides vērtība projekta iesniegšanas dienā ir vismaz 2000 eiro, bet nepārsniedz 15 000 eiro. Darījumdarbības plānu jāsaģatavo vismaz diviem kalendārajiem gadiem, bet ne ilgākam laikposmam kā līdz 2022. gada 31. decembrim.

Projekta iesniegumu jāsaģatavo sadarbībā ar konsultāciju pakalpojuma sniedzēju. Apstiprināto konsultāciju pakalpojumu sniedzēju saraksts, kā arī projekta iesnieguma veidlapa pieejama dienesta mājaslapā www.lad.gov.lv sadaļā “Projekti un investīcijas”.

Projektu iesniegumi jāiesniedz LAD Elektroniskajā pieteikšanās sistēmā vai parakstīti ar drošu elektronisko parakstu. Tālrunis uzziņām: 67095000.



NACIONĀLAIS
ATTĪSTĪBAS
PLĀNS 2020



EIROPAS SAVIENĪBA
EIROPA INVESTĒ LAUKU APŪDOS
Eiropas Lauksaimniecības fonds
lauku attīstībai

Atbalsta Zemkopības ministrija un Lauku atbalsta dienests



NACIONĀLAIS
ATTĪSTĪBAS
PLĀNS 2020



EIROPAS SAVIENĪBA
EIROPA INVESTĒ LAUKU APŪDOS
Eiropas Lauksaimniecības fonds
lauku attīstībai

Atbalsta Zemkopības ministrija un Lauku atbalsta dienests

Par Rugāju novada vidusskolas un tās direktores darbības kvalitātes novērtēšanu



Rugāju novada Izglītības pārvaldes vadītāja
Biruta Berkolde

Izglītības kvalitātes valsts dienestā izveidotā Akreditācijas ekspertu komisija no 2020. gada 10. līdz 14. februārim veica normatīvajos aktos noteikto Rugāju novada vidusskolas darbības un izglītības programmu īstenošanas kvalitātes novērtēšanu jeb akreditāciju. Vienlaikus ar vidusskolas akreditāciju tika veikta arī tās direktores profesionālās darbības novērtēšana.

Ekspertu komisija akreditācijas procesā izglītības iestādes un izglītības programmu īstenošanas kvalitāti vērtē četros vērtējuma līmeņos: nepietiekami, pietiekami, labi, ļoti labi. Ekspertu komisija vērtē izglītības iestādes un izglītības programmu īstenošanas kvalitāti un atbilstību normatīvajos aktos noteiktajām prasībām, ievērojot katras jomas un kritērija attiecīgā vērtējuma līmeņa aprakstus, konstatējot stiprās puses un trūkumus, izmantojot konkrētus rezultātīvos rādītājus, un izveido apkopojosu iegūto rezultātu aprakstu. Izglītības iestādes un izglītības programmu īstenošanas kvalitātes vērtēšanai Akreditācijas ekspertu komisija izmanto šādas metodes: intervijas (ar izglītojamajiem, vecākiem, pedagogiem, citu izglītības iestādes personālu, izglītības iestādes dibinātāja pārstāvi), anketēšanu (izglītojamo, izglītojamo vecāku un pedagogu), dokumentu un materiālu analīzi, iepazīšanos ar izglītības iestādes fizisko vidi, mācību priekšmetu stundu (nodarbību) vērošanu. Vispārējā izglītībā tiek vērotas mācību priekšmetu, kuros ir noteikti valsts pārbaudes darbi, stundas, kā arī citu mācību priekšmetu stundas dažādās klašu grupās un pie dažādiem pedagogiem pēc ekspertu komisijas izvēles, izvērtējot mācību sasniegumus izglītības iestādē.

Rezultātā tiek pieņemts akreditācijas komisijas lēmums par izglītības iestādes akreditāciju uz sešiem gadiem un programmu akreditāciju uz diviem (ja skolai ir vairākas uzlabojamas jomas) vai sešiem gadiem, kā arī lēmums par direktora atbilstību amatam, kas ir spēkā sešus gadus. Akreditācijas ekspertu komisijas ziņojumā tiek atspoguļota izglītības iestādes darbības analīze septiņās pamatjomās, katrā no tām ir vairāki kritēriji (kopā 17). Ziņojumā nosaka izglītības iestādes darbības stiprās puses un sniedz ieteikumus uzlabojumiem.

Rugāju novada vidusskola un tās īstenotās četras izglītības programmas – Pamatizglītības programmu

(izglītības programmas kods 21011111), Speciālās pamatizglītības programmu izglītojamajiem ar mācīšanās traucējumiem (kods 21015611), vispārējās vidējās izglītības vispārīzglītojošā virziena programmu (kods 31011011) un vispārējo pirmsskolas izglītības programmu (kods 01011111) – akreditētas uz maksimālo laiku – sešiem gadiem. Akreditācijas procesa rezultāts ir apliecinājums tam, ka vidusskola konsekventi un sekmīgi īsteno savu pamatmērķi – iesaistīt izglītojamos jēgpilnā mācīšanās procesā, nodrošinot mācību vidi, kas sekmētu izglītības standartos noteikto mērķu sasniegšanu atbilstoši izglītojamo veselības stāvoklim, spējām, interesēm un attīstības līmenim.

Akreditācijas komisija vidusskolai augstāko vērtējuma līmeni – ļoti labi – noteica par darbu trijos kritērijos – Atbalsts karjeras izglītībā, Mikroklimats, Izglītības iestādes sadarbība ar citām institūcijām, 13 kritērijos ir vērtējums labi, vienā kritērijā – pietiekami. Akreditācijas komisija ir uzsvērusi Rugāju novada vidusskolas darbības/izglītības programmu īstenošanas stiprās puses – cieņpilna un labvēlīga atmosfēra mācību stundās, plašs interešu izglītības programmu piedāvājums atbilstoši izglītojamo spējām un interesēm. Izglītības iestāde sniedz daudzveidīgu atbalstu izglītojamajiem personības veidošanā. Attīstīt savu personību un pilnveidot savas radošās prasmes izglītojamajiem ir iespēja, iesaistoties daudzveidīgos projektos. Vidusskola mērķtiecīgi virza projektu darbu, prioritāru uzmanību veltot projektiem, kuri atbalsta nepieciešamās pārmaiņas mācībās un audzināšanā, ikdienas darbā mācību stundā.

Komisija arī sniegusi ieteikumus iestādes darbības/izglītības programmu uzlabošanai, tostarp, sadarbībā ar pašvaldību ieviest papildu uzlabojumus ceļu satiksmes drošības jomā un nodrošināt vides pieejamību personām ar kustību traucējumiem. Lai nodrošinātu atgriezenisko saiti, ikdienas mācību procesā vairāk izmantojama pašvērtēšana un savstarpējā vērtēšana. Pilnveidojama ikdienas mācību stundu diferenciācija, kā arī striktāk saskaņojama atbalsta personāla komandas savstarpējā sadarbība.

Izglītības iestāžu vadītāju novērtēšanu nosaka Izglītības likuma 30. pants un Ministru kabineta 2016.

gada 20. decembra noteikumu Nr. 831 "Izglītības iestāžu, eksaminācijas centru, citu Izglītības likumā noteiktu institūciju, vispārējās un profesionālās izglītības programmu akreditācijas un izglītības iestāžu vadītāju profesionālās darbības novērtēšanas kārtība" VI sadaļa – Izglītības iestādes vadītāja profesionālās darbības novērtēšana. Kā izglītības iestādes vadītāja vērtēšanas instruments tiek izmantots valsts Novērtēšanas elektroniskās veidlapas informācijas sistēma jeb NEVIS. Tajā iestādes dibinātājs (pašvaldība) definē savas darbības mērķus, kas atbilst Izglītības attīstības pamatnostādņēs 2014. – 2020. gadam izvirzītajiem apakšmērķiem. Izglītības iestādes vadītājs kopā ar pašvaldības pārstāvi definē savas darbības mērķus un uzdevumus saskaņā ar dibinātāja noteiktajiem mērķiem un atbilstoši pamatnostādņēs definētajiem apakšmērķu rīcības virzieniem. Izglītības iestādes vadītājs kopā ar pašvaldības pārstāvi vērtēšanai izvēlas piecas kompetences. Izglītības iestādes vadītāju 11 kritērijos (no tiem izlases kārtībā – piecos kritērijos) novērtē ar šādiem vērtējumiem: "teicami", "ļoti labi", "labi", "jāpilnveido", "neapmierinoši".

Vidusskolas akreditācijas procesam paralēli veicot Rugāju novada vidusskolas direktore Ivetas Arelkevičas profesionālās darbības novērtējumu, tika gūts ļoti augsts izglītības iestādes vadītājas profesionalitātes apliecinājums: vērtējums "teicami" divās kompetencēs – „Darbinieku motivēšana un attīstīšana” un „Komandas vadīšana”, divos profesionālās kvalifikācijas kritērijos – „Izglītība” un „Profesionālā pieredze”. Vērtējums "ļoti labi" noteiks divos kritērijos – „Mērķu un uzdevumu izpilde” un „Amata pienākumu izpilde”, trīs kompetencēs – „Orientācija uz attīstību”, „Spēja pieņemt lēmumus un uzņemties atbildību” un „Izglītības iestādes materiāltehnisko resursu pārvaldīšana”, divos profesionālās kvalifikācijas kritērijos „Profesionālās zināšanas un prasmes” un „Vispārējās zināšanas un prasmes”.

Izglītības iestādes vadītāja profesionālās darbības novērtēšanas ziņojumā Ekspertu komisija atzīmē, ka guvusi apstiprinājumu – vērtēšanas periodā izvirzītie mērķi un uzdevumi ir sasniegti un daļēji pārsniedz izvirzītās prasības. Izglītības iestādes vadītājas amata pienākumi tiek veikti ļoti atbildīgi un iespējami precīzi, atbilstoši prasībām un savlaicīgi.

Komisija akcentē to, ka direktore Ivetas Arelkevičas vadībā izglītības iestāde ir iesaistījusi projekta Skola 2030 aprobācijas procesā ar mērķi uzlabot pedagogu profesionalitāti, darba kvalitāti un sagatavoties pārejai uz lietpratībā balstīta mācību procesa organizēšanu. Kopā ar izglītības iestādes vadītājas vietnieci izglītības jomā direktore ir iesaistījusi tālākizglītības programmā „Izglītības iestādes administrācijas loma lietpratībā balstīta mācību procesa īstenošanā”. Izglītības iestādes vadītāja plāno savu profesionālās kompetences pilnveidi atbilstoši valsts definētajām prioritātēm izglītībā, ir akreditācijas eksperte jomā „Skolas attīstība un mācīšanās organizācija”. Direktorei ir atbilstoša profesionālā pieredze amata pienākumu veikšanai – piecu gadu darba pieredze izglītības iestādes vadītājas amatā, piecu gadu darba pieredze direktora vietnieces izglītības jomā, ilggadēja pieredze pedagoga darbā. Izglītības iestādes vadītājai ir profesionāla attieksme pret darbinieku motivēšanu un attīstīšanu, iesaistot pedagogus dažāda līmeņa projektu darbos, veidojot izglītības iestādes stratēģiju pedagogu profesionālā darba monitoringā. Direktorei un līdz ar to arī vadības komandai ir uz sadarbību, inovācijām un kvalitāti vērstas vadības stils, uzņemoties līdera lomu ikdienas darbā, atsevišķos gadījumos deleģējot to saviem vietniekiem. Direktore pieņem lēmumus, izvērtējot informāciju analītiski, un izmanto dažādas pieejas jautājumu risināšanā, apzinās riskus, par pieņemtajiem lēmumiem informē darbiniekus. Izglītības iestādes materiāltehnisko resursu pārvaldība ir mērķtiecīga un plānveidīga, atbilstoša izglītības iestādes darba prioritātēm, iespējami nodrošinot mācību satura apguvi nepieciešamo materiāli tehnisko bāzi. Ekspertu komisijas ieteikums direktorei profesionālās darbības uzlabošanai – sadarbībā ar vadības komandu, apmeklējot, vērojot pedagogu mācību stundas, veikt mērķtiecīgu pedagogu profesionālās pilnveides vajadzību izpēti ikdienas darbā. I. Arelkeviča izvirza augstus personiskus mērķus direktorei darba izpildei, lai izglītības procesu orientētu uz attīstību un virzību uz modernas izglītības iestādes izveidi.

Apsveicam un lepojamies ar Rugāju novada vidusskolas kolektīva profesionālu darbību. Paldies par ieguldīto spēku, izturību, atsaucību un mērķtiecīgu darbošanos!

Rugāju ciemam šogad aprit - 90 gadi



1930. gadā Rugājiem
piešķirtas ciema
tiesības.

Kurmenes iela Rugāju ciemā (apmēram 1930. gads)

Vietā, kur tagad gar likumoto un bieži applūstošo Vārnienu plešas Rugāju ciems, apdzīvota vieta sākusi veidoties 19. gadsimta beigās. Vispirms tikušas uzceltas Rugāju dzirnavas, Aleksandropoles muižas krogs (tagad tur atrodas pasta un bibliotēkas ēka), 1903. gadā Rugāju Tautskola (Sociālās aprūpes centrs), blakus tai 1911. gadā Aleksandropoles Lauksaimniecības biedrības nams. Kur Lubānas iela, kādreiz bijusi apdzīvota vieta Kurmene. Tur 1911. gadā sākta celt un 1913. gadā atvērta Kurmenes I pakāpes krievu pamatskola, 1916. gadā – iesvētīta Svētā Nikolaja Aleksandropoles pareizticīgo baznīca.

Šo celtnu tuvumā īpaši intensīva apbūve sākusies pēc 1922. gada, kad dibināts Rugāju pagasts ar administratīvo centru Rugājos. Valdes nams ierīkots bijušajā Aleksandropoles muižas kroga ēkā, tādējādi veidojot apdzīvotās vietas centru. Nav precīzu vēsturisku ziņu, kāpēc šo jaunveidojošos apdzīvoto vietu sāka saukt par Rugājiem, nevis par Aleksandropoli vai Kurmeni. Domājams, ka Rugāju nosaukums kādu apstākļu pēc nostiprinājās dzirnavnieka Rugāja vārdā, jo Rugāja dzirnavas (Tagad Rugāju novada vidusskola) bija visvecākā ēka, kas uzcelta Rugāju ciemā. Kurmenes nosaukums sagabājies, tā nodēvējot galveno Rugāju ielu.

Tālākā apdzīvotās vietas attīstība noritējusi strauji, jo Rugāji

atradās ceļu krustojumā, ar izdevīgu satiksmi. Vietā, uz kuru no visām pusēm iet ceļi, Rugāji attīstījušies kā tirgus centrs tuvākai apkārtnē. 1930. gadā Rugājiem piešķirtas ciema tiesības.

Cauri Rugājiem izbūvēts Sitas-Rēzeknes dzelzceļš ar staciju Rugājos. 30 –to gadu beigās Rugāju ciemā bija trīs konfesiju dievnamu: pareizticīgo baznīca, ebreju sinagoga un 1932. gadā, atdalot no Balvu, Kokorevas un Augustovas, izveidojot Rugāju Romas katoļu draudzi, uzcēla plebāniju. Ev. luteriskajai draudzei bija dievnams Balvos.

1935. gadā Rugāju ciemā bija 39 dzīvojamās ēkas, 275 iedzīvotāji. No kuriem 65,5 % latvieši, 31% ebreji, 3,5 % krievi un 0,2 % citi. Ciemā bija pagasta valdes nams, sešklasīgā pamatskola, Rugāju Valsts divgadīgā lauksaimniecības skola, Kurmenes I pakāpes krievu skola, trīs bibliotēkas, rajona ārsts, aptieka, veselības kopšanas punkts, rajona veterinārārsts, mežzinis, Ķirsona un Ērkšņa dzirnavas (četri darbinieki, Ls 15000 gada apgrozījums), dažādas tirgotavas, katru mēnesi 14. datumā tirgus un gadā četri gadatirgi.

Neliels Rugāju tirgotavu un darbnīcu uzskaitījums:

L. Ospavata skārdnieka darbnīca ar vienu strādnieku un Ls 6000 gada apgrozījumu, P. Kalvāna galdnieku darbnīca ar diviem strādniekiem un Ls 1500 gada apgrozījumu, Kovāna Jezupa frizētava, Baronovskis Genovefas frizētava, Franča Keiša un



Kurmenes iela Rugāju ciemā (apmēram 1930. gads)

Aleksandra Briediņa fotodarbnīcas. Tabakas, siļķu un sīko preču tirgotava – īpašnieks Leiba Šnejers, Faiviša Vilenskija gaļas tirgotava, Ķirsona Alberta dažādu preču tirgotava, Kristapa Gramkava aptieka, Āboliņa V. ēdienu veikals, dažādu preču tirgotava – Dorogois Hoine, gaļas tirgotava – Grīnbergs Joselis, dažādu preču tirgotava – Genese Haits, dažādu preču tirgotava – Cesno Dveira, Grīnmana H. maiznīca, Ozoliņa Alfrēda kiosks, „Letas” laikrakstu kiosks Rugāju stacijā- īpašnieks „Letas” telegrāfu aģentūra, Jāņa Ielaiņa lina pieņemšanas punkts, Upīša Aleksandra pārtikas preču tirgotava, dažādu preču tirgotava –

īpašnieks Smerka Gavartiņš, dažādu preču tirgotava – Bravorniks Jankels, gatavu apģērbu veikals – Bravorniks Frojums, gatavu apģērbu veikals – Novomisle Boruchs, skārdnieku veikals – Ospavats Leizers, apavu veikals – Buriņš Joselis, Ziediņa Jāņa dažādu preču tirgotava, Kapelovičs Leiba – dažādu preču tirgotava, Mendelons Josels – dažādu preču tirgotava, Haits Jankelis – dažādu preču tirgotava, dažādu preču tirgotava Česno Jankelis, Jonāns Pauls, Šovlovs Moša, dažādu preču tirgotava Haits Ziska, Bērziņa grāmatu veikals u. c. Nav precīzi uzskaitīti tirgotavu un sīko veikaliņu skaits kopumā. Zināms, ka bija 25 ebreju veikali.

Foto: no Rugāju novada muzeja arhīva



Pagasta valdes nams Rugāju ciemā (apmēram 1930. gads)



Dzirnavu iela Rugāju ciemā (apmēram 1930. gads)

Foto: no Rugāju novada muzeja arhīva

Foto: no Rugāju novada muzeja arhīva



Kurmenes iela Rugāju ciemā trīsdesmitajos gados



Rugāju stacija, 1930. gads

Foto: no Rugāju novada muzeja arhīva

Foto: no Rugāju novada muzeja arhīva



Pārdevēja ebrejiete kādā no Rugāju veikaliņiem



Rugāju ārste Vilma Meirāne un Konstantīns Meirāns pie savas mājas (Kurmenes iela 65)

Foto: no Rugāju novada muzeja arhīva

Foto: no Rugāju novada muzeja arhīva



Rugāju Svētā Nikolaja pareizticīgo baznīca (Apmēram 1920. gads)



Pie Aleksandropoles Lauksaimniecības biedrības nama (apmēram 1921. gads)

Foto: no Rugāju novada muzeja arhīva

Rugāju ciemam šogad aprit 90 gadi, kopš tam piešķirtas ciema tiesības.

Lai izveidotu kopīgu atmiņu kolekciju par Rugāju ciemu, aicinām ikvienu dalīties ar atmiņām, stāstiem, interesentiem faktiem, fotogrāfijām, kas saistīti ar Rugāju ciema vēsturi (sākot ar pēckara gadiem, līdz pat mūsdienām)!

Informāciju lūgums iesūtīt līdz 15.06.2020. uz e-pastu agrita.luza@rugaji.lv vai sazināties ar Rugāju novada muzeja vadītāju (tālrunis: 28332720; e-pasts: muzejs@rugaji.lv)

Stāstu autori saņems balvas no Rugāju novada domes!

Skolu jaunatnes dziesmu un deju svētki pārcelti uz 2021.gada vasaru



XII LATVIJAS
SKOLU JAUNATNES
DZIESMU UN DEJU
SVĒTKI

Inga Vasiljeva

XII Skolu jaunatnes dziesmu un deju svētku sabiedrisko attiecību vadītāja

“Svētku rīkošanā svarīgākais ir sabiedrības, jo īpaši dalībnieku drošības jautājums. Covid-19 neprognozējamā epidemioloģiskā attīstība un ārkārtējā situācija Latvijā un pasaulē ievieš būtiskus ierobežojumus un izmaiņas visās sabiedrības funkcionēšanas jomās. Rīcības komiteja šodien pieņēma vienprātīgu lēmumu pārcelt svētkus uz nākamā gada vasaru, ņemot vērā gan medicīniskos, gan cilvēkresursu, gan organizatoriskos aspektus, tajā pašā laikā respektējot dziesmu svētku tradīcijas nepārtrauktības nozīmi.

Ceram, ka šī ziņa neskumdinās potenciālos dalībniekus, bet ļaus noskaņoties svētkiem ar jaunās izglītības platformas “Tava klase” starpniecību. Tā būs iespēja izdejot un izdziedāt arī Dziesmu

un deju svētku repertuāru,” akcentē izglītības un zinātnes ministre Ilga Šuplinska. “Svētku rīkotāju komanda jau ir uzsākusi darbu, lai precizētu ar Svētku pārcelšanu saistītos organizatoriskos jautājumus. Dziesmu un deju svētki ir milzīgs mehānisms ar daudzām būtiskām sastāvdaļām – mākslinieciskās programmas un to aktualitāte pēc gada, skašu rīkošana un nolikumi kontekstā ar Svētku pārcelšanu, valsts dotācijas pārdale, norišu vietu pieejamība u.c. Visus procesā iesaistītos par detaļām informēsim līdz mācību gada noslēgumam. Šobrīd vēlos pateikties visiem dalībniekiem, kas cītīgi gatavojušies svētkiem – līdz šim skatēs redzētais pārliecina ar augsto māksliniecisko sniegumu, pedagogiem, vecākiem, pašvaldībām un rīkošanā iesaistītajiem par līdz šim paveikto, “ stāsta

Svētku izpilddirektore Agra Bērziņa. Latvijas skolu jaunatnes dziesmu un deju svētki ir lielākie Latvijas bērnu un jauniešu kultūras un mākslas svētki, kas apliecina, ka senās latviešu dziedāšanas, dejošanas un muzicēšanas tradīcijas tiek turpinātas un turētas godā. Ar dziesmu un deju svētkiem saistītā bērnu un jauniešu mākslinieciskā jaunrade noris kultūrizglītības pulciņos un kolektīvos – korus, deju kolektīvos, pūtēju orķestros, mazajos mūzikas kolektīvos, tautas mūzikas ansambļos, vizuālās un lietišķās mākslas, kā arī teātra mākslas kolektīvos un bērnu un jauniešu folkloras kopās. XII Latvijas Skolu jaunatnes dziesmu un deju svētku rīkotājs – Valsts izglītības un saturs centrs. Svētku lieldraugs – Swedbank.

Jaunieši iesaistās projektā “PROTI un DARI”

Daira Janiša

Sociālais pedagogs Rugāju novada pašvaldībā

Eiropas Savienības fondu 2014.-2020.gada plānošanas perioda darbības programmas „Izaugsme un nodarbinātība” 8.3.3.specifiskā atbalsta mērķa „Attīstīt NVA neregistrēto NEET jauniešu prasmes un veicināt to iesaisti izglītībā, NVA īstenotajos pasākumos Jauniešu garantijas ietvaros un nevalstisko organizāciju vai jauniešu centru darbībā” ietvaros, kopš 2015. gada 21. decembra Rugāju novada dome īsteno projektu Nr. 8.3.3.0/15/I/001 “PROTI un DARI!”.

Projekta mērķis ir attīstīt mērķa grupas jauniešu prasmes un veicināt viņu iesaisti izglītībā, tai skaitā aroda apgūvē pie amata meistara, nodarbinātībā, Valsts izglītības attīstības aģentūras (VIAA) īstenojot Jauniešu

garantijas projekta pasākumā vai Nodarbinātības valsts aģentūras īstenotajos aktīvajos nodarbinātības vai preventīvajos bezdarba samazināšanas pasākumos, kā arī nevalstisko organizāciju vai jauniešu centru darbībā. 2019. gadā projektā “PROTI un DARI!” tika iesaistīti 2 jaunieši.

Priecājamies par Alisi un novēlam veiksmi arī turpmāk!

Sīkāka informācija par projektu: <http://rugaji.lv> un <http://jaunatne.gov.lv>

Ja esi vecumā no 15-29 gadiem un arī vēlies iesaistīties projektā, sazinies ar programmas vadītāju Dairu. Kontaktinformācija: Daira Janiša (tālrunis: 25623818, e-pasts: daira.janisa@rugaji.lv)



Lūk, pieredzes stāsts no projekta “PROTI un DARI!” dalībnieces Alises!

Projekta "PROTI un DARI!" dalībniece Alise



PROJEKTS "PROTI UN DARI!" MAN DEVA LIELISKU IESPĒJU APĢŪT MANIKĪRA PAMATUS, KO VĒLĒJOS APĢŪT JAU SEN, BET PAŠAI NEBIJA TĀDAS IESPĒJAS. PROJEKTA LAIKĀ IEPAZINOS AR JAUNIEM CIVĒKIEM. PĒC MANIKĪRA KURSU APĢŪŠANAS VARU GAN PATI SEV, GAN ARĪ CITIEM CIVĒKIEM SAKOPT ROKAS STRĀDĀJOT MĀJĀS VAI SALONĀ. DALĪBA PROJEKTĀ IR LIELISKA IESPĒJA SAŅEMTIES UN IZMĒĢINĀT KO JAUNU!




NACIONĀLAIS
ATTĪSTĪBAS
PLĀNS 2020

EIROPAS SAVIENĪBA
Eiropas Sociālais
fonds

IEGULDĪJUMS TAVĀ NĀKOTNĒ

Rugāju novadā tiks sniegts bišu vaska kausēšanas pakalpojums

Agrita Luža

Rugāju novada domes sabiedrisko attiecību speciāliste

Kad pēc ziemošanas stropā mostas bites, lai sāku savu jauno darba sezonu, ir vērts ieklausīties zūmēšanas skaņā! Tieši tikpat, cik nomierinoša, tikpat arī darbošanās pilnā skaņā, katru gadu no jauna aicina bitenieku ciemos. Bet darba noslēpums jau nav tikai medus saldumā, jo, lai pilnvērtīgi parūpētos par bišu saimēm, kā arī, lai piedāvātu papildus pakalpojumus, ir nepieciešamas dažādas iekārtas, kuras veicina darba efektivitāti. Ar biznesa ideju "Bišu vaska kausēšanas pakalpojumu nodrošināšana" Rugāju novada biznesa ideju konkursā, 2019. gadā, piedalījās ANDRIS BARKĀNS. Īstenojot projektu, tika iegādāta centrālās tvaika vaska kausētava. Projekta kopējās izmaksas sastāda summu 1500,00 EUR. Savukārt par to, kā iegādātā iekārta turpmāk atvieglos darbu, pastāstīja biznesa idejas autors.

Cik gadus nodarbojaties ar biškopību?

Šogad būs jau astotais gads, kopš pastāvīgi aprūpēju savas bišu saimes. Manuprāt, tas ir īss laika nogrieznis un es vēl ļoti daudz ko nezinu par bitēm.

Kā atceraties sākumu - sākāt ar dažām bišu saimēm...

Bites mūsu ģimenē ir bijušas visu laiku. Jau no agras bērnības atceros, ka arī mājās bija pāris bišu saimes, lai nodrošinātu medu savām vajadzībām. Pirms desmit gadiem, Latvijas Biškopības biedrība (LBB) piedāvāja kursus biškopības iesācējiem, lai iegūtu pamatzināšanas par to, kā aprūpēt bites. Kursi ilga divus gadus un sniedza vērtīgas atziņas, kā pareizi saimniekot bišu dravā. Pēc kursu beigšanas sāku aprūpēt, mājās esošās, četras bišu saimes. Lēnām un katru gadu centos attīstīt dravu, iegādājoties jaunus stropus un aprīkojumu.

Nopelnīto naudu par medu investēju dravā un pašlaik aprūpēju trīsdesmit bišu saimes, dotajā brīdī tas ir optimālais dravas lielums, ko spēju kvalitatīvi uzturēt. Sākumā likās viegli strādāt, bet paplašinoties saskāros ar to, ka bites prasa aizvien vairāk brīvā laika un ir jāstrādā daudz rūpīgāk, lai nodrošinātu kārtību dravā un iegūto biškopības produktu kvalitāti. Pašlaik no bitēm iegūstu medu, bišu maizi, ziedputekšņus, propolisu. Realizējot biznesa ideju, ir sakārtota vaska ieguve dravā, uzkrātas zināšanas, lai šo pakalpojumu labā kvalitātē varētu piedāvāt citiem biškopjiem.

Darbs ar bitēm ir vērtējams vairāk kā paredzams, vai tomēr riskants?

Darbs ar bitēm ir interesants, jo nekad nevar zināt, kas viņām padomā un kā viņas uzvedīsies. Darbu dravā ietekmē daudzi faktori - laika apstākļi, bišu rase, bišu slimības, pat noskaņojums ar kādu dodies pie bitēm, visu laiku ir jāseko līdzi tam, kas notiek dravā. Bitēm nepatīk steiga, un, strādājot dravā, jāsauglabā miers pat mirkļos, kad bites sāk dzelt un gribas visu mest nost un skriet projām. Manuprāt, darbs ar bitēm māca pacietību, mērķtiecību un pašdisciplīnu.

Runājot par īstenoto biznesa ideju - mērķis ir sasniegts?

Biznesa idejas mērķis bija iegādāties iekārtu vaska kausēšanai un piedāvāt vaska kausēšanas pakalpojumu apkārtnes biškopjiem, tāpēc uzskatu, ka mērķis ir sasniegts.

Vaska iegūšana ar centrālās tvaika vaska kausētavu Latvijā ir salīdzinoši inovatīva?

Jā, šī metode ir inovatīva un arī samērā reti sastopama, jo iekārta ir izgatavota pēc individuāla pasūtījuma. Jāpiebilst, ka rūpnieciski izgatavotus analogus Latvijā, biškopības veikalos, iegādāties nevar, arī iekārtas cena atbaida biškopjus. Ja kausētava ar kaut ko jāsalīdzina, es teiktu, ka tā ir kā liela veļasmašīna, kurā ievieto vecās un nolietotās vaska šūnas, kas tiek kausētas ar ūdens tvaika palīdzību. Savukārt grozam, kurš atrodas iekārtā, griežoties vasks centrālās spēka ietekmē tiek atdalīts no vecajām šūnām. Daudzi biškopji teiks, ka ir taču saules vaska kausētavas un mazas tvaika vaska kausētavas, kurās ievieto šūnas un vasks izkūst, kāpēc



Foto: no personīgā arhīva

visu sarežģīt? Ar iekārtu, ko iegādājos projekta ietvaros, vienā reizē var izkausēt 20 peru telpas rāmīšus un iegūt 95% vaska, kas atrodas šajās šūnās. Un to var paveikt stundas laikā! Ieguvumi ir laika ekonomija un daudz lielāks vaska daudzums, ko iegūst biškopis. Pāris stundās var izdarīt darbu, kuru biškopis darītu vairākas dienas.

Vai pakalpojums jau tiek sniegts?

Iekārta tika iegādāta pagājušā gada rudenī, tika veikti izmēģinājumi un mācījos strādāt ar šo iekārtu, jo, kaut arī biju daudz dzirdējis par iekārtu, tomēr bija lietas, kas bija jāiemācās strādājot ar iekārtu praksē, lai vēlāk, sniedzot vaska kausēšanas pakalpojumu, nebūtu nekādu ražošanas brāķu. Pašlaik iekārta ir uzstādīta un esmu gatavs sniegt vaska kausēšanas pakalpojumus. Dotajā brīdī, Ziemeļlatgales teritorijā, vaska kausēšanas pakalpojumu ar centrālās tvaika kausētavu citi biškopji nesniedz, diezgan droši varu apgalvot, ka Rugāju novadā šāda veida vaska kausēšanas iekārta ir vienīgā un tuvākā drava, kur biškopis sniedz vaska kausēšanas pakalpojumus ar šādu iekārtu, atrodas Valmierā. Domāju, ka šāds pakalpojums būs pieprasīts novada biškopju vidū, kā arī biškopji no kaimiņu novadiem būs ieinteresēti par to.

Kāds, jūsuprāt, ir iespējams pieprasījums pēc bišu vaska kausēšanas pakalpojuma sniegšanas uz priekšdienām?

Manuprāt, pieprasījums pēc šī pakalpojuma būs, jo novadā ir daudz mazo hobija biškopju un vaska kausēšana mājās apstākļos ir laikietilpīgs un sarežģīts darbs. Galvenais centrālās tvaika vaska

kausētavas ieguvums ir vaska iznākums pēc kausēšanas, kas ir ievērojami lielāks nekā izmantojot ierastās metodes. Tas ļaus mazajiem biškopjiem maiņas ceļā iegādāties vairāk jaunu vaska šūnu, vai pārdot lieko vasku, vai izmantot to sveču liešanā.

Kādas ir vērtīgākās mācības, esot biškopim?

Tas, ka katrs gads biškopībā ir citādāks. Lai arī katru gadu cenšos secīgi un labi izplānot darbus, nekad nevar zināt, kā pārziemos bites, kādi būs laika apstākļi un, kāds būs iegūtā medus daudzums vasarā. Manuprāt, galvenā atziņa ir, ka biškopība nav viegls darbs un ātru peļņu šeit negūsi, ir jāmīl tas, ko dari. Cilvēki bieži saka, ka vienam biškopim medus ir labs, bet citam nav labs. Uzskatu, ka tas nav pareizi, jo ar biškopību nodarbojas cilvēki, kuri mīl savu darbu un viņi nekad nepārdos sliktas kvalitātes medu, jo darbs, kas ir ieguldīts, lai iegūtu medu un koptu bites, ir daudz lielāks nekā finansiālā atdeve no tā. Pašlaik man biškopība ir hobijs, taču, turpinot neatlaidīgi strādāt, kādreiz tā pārtaps par pilna laika darbu un bites uzturēs mani, jo pašlaik es uzturu viņas.

Kā vērtējat šī konkursa lietderību?

Ideja par šādu konkursu ir ļoti laba, jo ļauj ātrāk īstenot ieceres, kuras bez konkursa iespējams īstenot tikai pēc kādiem pieciem gadiem. Manuprāt, turpmāk, rīkojot šādus konkursus, pašvaldībai būtu jāpadomā par iespējām palielināt vienam projektam paredzēto atbalsta naudas summu, iespējams tas iedrošinātu pieteikties vairāk pretendentes. Uzskatu, ka šādi konkursi ir jāturpina, tādējādi iedrošinot novada iedzīvotājus īstenot savas biznesa idejas.

**“Manuprāt,
darbs ar bitēm
māca pacietību,
mērķtiecību un
pašdisciplīnu.”**



Dievs, svētī Latviju:
Zemi, cilvēkus, valodu,
Dziesmu un ticību,
Godaprātu un darba tikumu;
Dari mūs brīvus - garā un pateicībā,
Cilvēka vārda cienīgus - Latviešus
Tēvzemē un pasaulē.
(Velta Toma)

Lai saulaina, patriotisma un lepnuma piepildīta
valsts atdzimšanas diena!

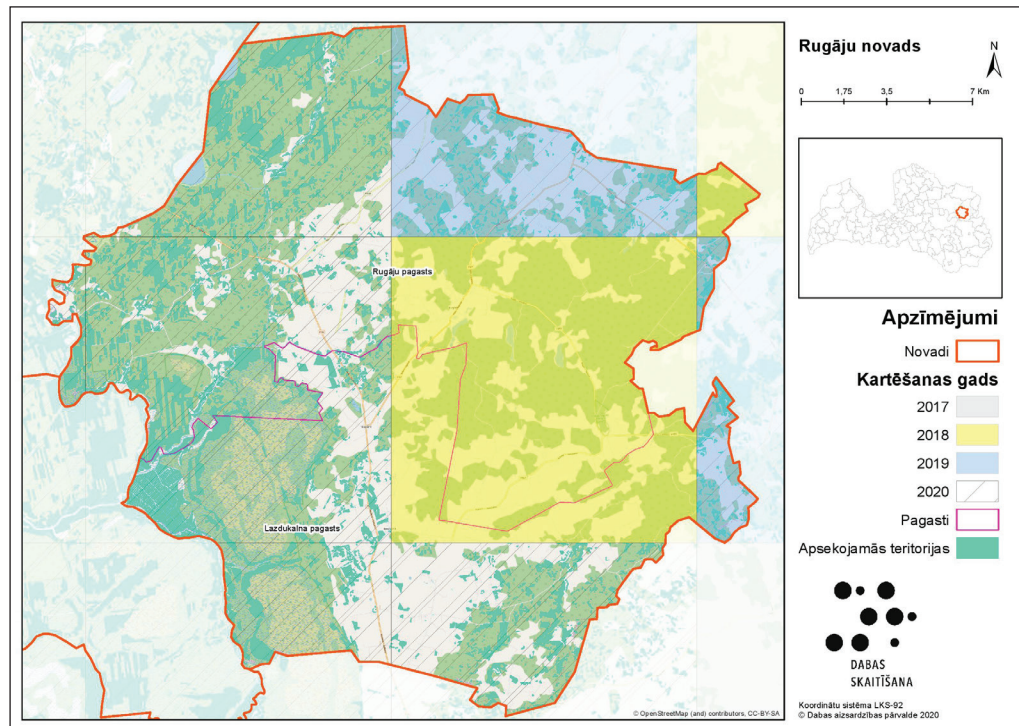
Sveicu Latvijas
Republikas Neatkarības
atjaunošanas dienā!

Rugāju novada domes priekšsēdētāja
Sandra Kapteine

Sākas ceturtnā dabas skaitīšanas sezona

Ilze Reinika

Dabas aizsardzības pārvalde



Ir uzsākusies dabas skaitīšanas ceturtnā, noslēdzošā sezona, kurā eksperti Dabas aizsardzības pārvaldes uzdevumā līdz oktobrim apsekos dabas vērtības 78 novados, izvērtējot tajos sastopamo purvu, mežu, saldūdeņu, piekrastes, alu, iežu atsegumu un bioloģiski vērtīgo zālāju atbilstību Eiropas Savienības nozīmes aizsargājamiem biotopiem.

Dabas skaitīšanā Latvijas teritorija ir sadalīta 495 kvadrātos, un eksperti apsekošanu veic katru gadu noteikto kvadrātu ietvaros, nevis novadu teritoriju robežās. Tādēļ biotopi – ilglaicīgi veidojušās un pareizi apsaimniekotas teritorijas, kurās sastopama lielāka dabas

daudzveidība – daļā novadu tiek vērtēti vairāku sezonu ietvaros.

Dabas vērtību apsekošanu ietekmē arī pati daba un laikapstākļi, piemēram, 2017. gada ilgstošās lietavas un plūdi un 2018. gada maija un jūnija mēnešu sausums aizkavēja sezonu lauku darbu izpildi, jo laikapstākļi neļāva apsekot vairākas biotopu grupas. Šīs teritorijas plānots apsekot šogad. Sezonas izskaņā visas aizpildītās anketas nonāks Dabas aizsardzības pārvaldes rīcībā, un pēc datu kvalitātes pārbaudes biotopu īpašnieki saņems informāciju par rezultātiem. No iepriekšējo sezonu iesniegtajiem datiem pašlaik ir pārbaudītas divas trešdaļas.



KF Nr. 5.4.2.1/16/1/001 projekts "Priekšnosacījumu izveide labākai bioloģiskās daudzveidības saglabāšanai un ekosistēmu aizsardzībai Latvijā"

Izdevējs:

Rugāju novada dome, Kurmenes iela 48,
Rugāju pagasts, Rugāju novads, LV-4570,
Reģ.nr.90009116736
AS Citadele banka; Kods: PARXLV22
Norēķinu konts: LV73PARX0012628470001

Izdevumu sagatavoja:

Sabiedrisko attiecību speciāliste
Agrita Luža, tālr.: 27843383 e-pasts:
kurmenite1@inbox.lv, agrita.luza@rugaji.lv
**Par faktu, personu un vietvārdu precizitāti
atbild raksta autors.**

Atbildīgā par izdevumu:

Sandra Kapteine,
tālr.: 64507245, 26345838
Tirāža: 900 eksemplāru
Pārpublicēšana tikai ar atļauju.

Kā iepriekš tika ziņots, talka norisināsies 16.maijā, taču visus talkotājus aicinām izvēlēties vienu no sev piemērotākajiem un pašreizējos apstākļos pieļaujamajiem talkošanas formātiem. Arī šogad Lielās Talkas moto ir "Mēs piederam nākotnei - Latvija pieder nākotnei!" un šogad šim sauklim ir arī papildus vēstījums: "Sakop savu sētu, Tava sēta - Latvija". Šogad visus aicinām vairāk pievērsties savas apkārtnes sakārtošanai, ievērojot visus sociālās distancēšanās noteikumus, un izvēloties kādu no sekojošajiem formātiem:

SOLO talkas: talkojiet vienatnē, pastaigājoties pa mežu vai gar jūru, sakopjot savas mājas apkārtni;

DUO talkas: talkojiet divatā. Ja esat vienas mājsaimniecības pārstāvji, tad talkojiet droši kopā, ja esat draugi vai paziņas, ievērojiet vismaz divu metru distanci;

ĢIMENES talkas: talkojiet visa ģimene kopā, bet ievērojiet, ka jums jābūt vienas mājsaimniecības pārstāvjiem.