

Rugāju bērnu deju kolektīva "Ķipariņi" aktivitātes

Lucija Bukša
BDK "Ķipariņi" vadītāja

Rugāju bērnu deju kolektīva „Ķipariņi” 2020./2021. gada sezona ir citādāka nekā parasti, bet ne mazāk interesanta. Daži fakti

pārdomām - nedaudz salīdzinot, kā bija kādreiz un kā ir tagad.

- Bērni neizkustas deju zālē, bet gan uz kalniņa, mežā, slēpojot, slidojot...
- Kolektīva vadītāju tagad aizstāj sniegavīri.
- Vecāki nebaidē dejujošus bērnus, bet gan „taisa” ģimenes „pašbildes”.
- Tā vietā, lai ietu uz mēģinājumiem, bērni vizinās ar kamanām.
- Bērnu izklaides iespēja tagad ir tik liela, cik liela ir vecāku radošā izdoma. To visu redzēsiet video.
- Secinājums: Visiem ir liels prieks par sniegiem bagātu ziemu, tādēļ vēlējos to iemūžināt vienā jaukā video. (Video iespējams noskatīties mājaslapā www.rugaji.lv sadaļā Jaunumi).



Foto: no personīgajiem arhīviem

Foto: no personīgajiem arhīviem



Foto: no personīgajiem arhīviem

Ko pašreizējā situācijā dara VPDK "Rugāji" dejuotāji?

Lucija Bukša
Vidējās paaudzes deju kolektīva "Rugāji" vadītāja

- Pavasarī cer sarīkot pasākumu „Līgavas kleitas stāsts” (sadarbībā ar Lazdukalna saietu namu), jo jaunas solo dejas ir gatavas.

- Šķirsta albumus un pēta līgavas kleitas. Gatavo izstādi.
- Atkārtoti dejas „Žvočīks” kombinācijas, jo drīz cer piedalīties deju skatē.
- Pilda vadītājas dotos radošos darbiņus (skatīt VPDK "Rugāji" facebook lapā).
- Papildina savas zināšanas dažādos tiešsaistes semināros unursos (galvenokārt vadītāja).
- Aktīvi seko jaunākajiem notikumiem dejas jomā, jo regulāri papildina VPDK "Rugāji" facebook lapu (ceram, ka tai sekojat).
- Viss pēc apstākļiem - ievērojot visus valstī noteiktos ierobežojumus - deju (praktiski un virtuāli) līnijās, individuāli, pa divi, attālināti, maskās, caur telefonu, WhatsApp, Facebook un cer vasarā piedalīties deju svētkos Balvos un Preiļos. Lai izdodas īstenot ieceres!

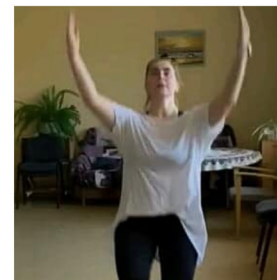
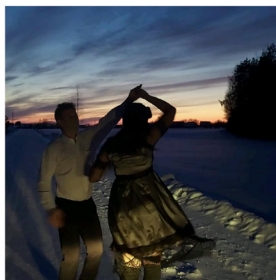
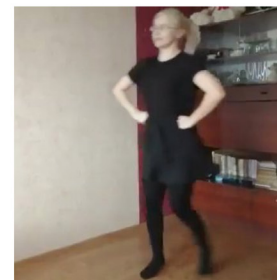


Foto: no personīgajiem arhīviem

Rugāju novada domes 2021. gada 4. februāra ārkārtas sēdē pieņemtie lēmumi

Ausma Duļevska

Rugāju novada domes lietvede

2021. gada 4.februārī notika Rugāju novada domes ārkārtas sēde, kurā piedalījās 8 deputāti: Sandra Kapteine, Iveta Arelkeviča, Kārlis Brūvers, Kaspars Duļevskis, Agris Kalnējs, Andris Leons, Maruta Paidere, Sarmīte Pērkone. Sēdē tika pieņemti seši lēmumi.

Par nekustamā īpašuma "Lielroziņas" izsoles rezultātu apstiprināšanu

Rugāju novada dome izskatīja Rugāju novada pašvaldības Izsoļu komisijas 2020. gada 29. decembra izsoles protokolu un tam pievienotos dokumentus par Rugāju novada pašvaldības īpašumā esošā nekustamā īpašuma "Lielroziņas" ar kadastra numuru 38640010187 izsoli.

Zemnieku saimniecības "JAUN-ROZIŅAS" īpašniece M. R. nosolīja augstāko cenu - 24 225,00 EUR, līdz ar ko ieguva tiesības uz nekustamo īpašumu. Atrēķinot iemaksāto nodrošinājuma naudu 2 372,50 EUR, gala summa par nekustamo īpašumu ir 21 852,50 EUR.

Rugāju novada dome nolēma apstiprināt nekustamā īpašuma "Lielroziņas" ar kadastra numuru 38640010187 izsoles rezultātus un parakstīt nekustamā īpašuma pirkuma līgumu ar zemnieku saimniecības "JAUN-ROZIŅAS" īpašnieci M. R. par pašvaldības tiesiskajā valdījumā esošā nekustamā īpašuma "Lielroziņas" ar kadastra numuru 38640010187 – 11,91 ha platībā, atsavināšanu.

Par mēneša darba algas likmes noteikšanu Rugāju novada domes priekšsēdētājam

Domes priekšsēdētāja amats ir algots. Domes priekšsēdētāja mēnešalgu un piemaksu apmēru nosaka dome. **Rugāju novada dome nolēma** noteikt Rugāju novada domes priekšsēdētājam Sandrai Kapteinei mēneša darba algas likmi 1252,00 EUR apmērā.

Par nobraukuma normu apstiprināšanu Rugāju novada pašvaldības transportlīdzekļiem 2021. gadā

Pamatojoties uz Rugāju novada domes 2013. gada 23. septembra noteikumu "Transportlīdzekļu izmantošanas un uzskaites kārtība Rugāju novada pašvaldībā" 18. punktu, kurš nosaka, ka katru gadu apstiprinot novada pašvaldības budžetu, autotransportam, izņemot autobusus, tiek apstiprinātas maksimālās mēneša nobraukuma normas kilometros, **Rugāju novada dome nolēma** apstiprināt maksimālās mēneša nobraukuma normas Rugāju novada pašvaldības transportlīdzekļiem 2021. gadā.

Par uzturēšanās izmaksu Balvu novada pašvaldības „Pansionāts „Balvi”” segšanu

Rugāju novada dome nolēma segt A. P. uzturēšanas

izmaksas Balvu novada pašvaldības „Pansionāts „Balvi”” 471,09 EUR mēnesī no Rugāju novada pašvaldības pamatbudžeta izdevumu sadaļas „Sociālais dienests”.

Par saistošo noteikumu pieņemšanu

Rugāju novada dome nolēma pieņemt saistošos noteikumus Nr.1/2021 „Par Rugāju novada pašvaldības 2021. gada budžetu”.

Rugāju novada domes 2021. gada 18. februāra sēdē pieņemtie lēmumi

Ausma Duļevska

Rugāju novada domes lietvede

2021. gada 18.februārī notika Rugāju novada domes sēde, kurā piedalījās 5 deputāti: Sandra Kapteine, Kaspars Duļevskis, Agris Kalnējs, Maruta Paidere, Sarmīte Pērkone. Sēdē tika pieņemti trīsdesmit lēmumi.

Par nekustamo īpašumu sadalīšanu

1. Rugāju novada dome izskatīja E. K., G. K., K. S. iesniegumu par nekustamā īpašuma "Kalnagaisma" sadalīšanu. **Rugāju novada dome nolēma:**

1.1. no nekustamā īpašuma "Kalnagaisma" ar kadastra Nr. 38740070016 – 37,70 ha kopplatībā, atdalīt zemes vienību ar kadastra apzīmējumu 38740070018 – 7,60 ha platībā, un zemes vienību ar kadastra apzīmējumu 38740070244 – 5,60 ha platībā, izveidojot jaunu nekustamo īpašumu un piešķirot nosaukumu "Kalna mežs";

1.2. mainīt zemes vienībai ar kadastra apzīmējumu 38740070086 – 2,70 ha platībā, nekustamā īpašuma lietošanas mērķi no – zeme, uz kuras galvenā saimnieciskā darbība ir lauksaimniecība, uz - zeme, uz kuras galvenā saimnieciskā darbība ir mežsaimniecība;

1.3. mainīt zemes vienībai ar kadastra apzīmējumu 38740070105 – 1,0 ha platībā, nekustamā īpašuma lietošanas mērķi no – zeme, uz kuras galvenā saimnieciskā darbība ir lauksaimniecība, uz - zeme, uz kuras galvenā saimnieciskā darbība ir mežsaimniecība;

1.4. mainīt zemes vienībai ar kadastra apzīmējumu 38740070244 – 5,60 ha platībā, nekustamā īpašuma lietošanas mērķi no – zeme, uz kuras galvenā saimnieciskā darbība ir lauksaimniecība, uz - zeme, uz kuras galvenā saimnieciskā darbība ir mežsaimniecība.

2. Rugāju novada dome izskatīja S. Z. iesniegumu par nekustamā īpašuma "Lejasgala mājas" sadalīšanu. **Rugāju novada dome nolēma:**

2.1. no nekustamā īpašuma "Lejasgala mājas" ar kadastra Nr. 38640070107 – 11,75 ha kopplatībā, atdalīt zemes vienību ar kadastra apzīmējumu 38640070193 – 2,84 ha platībā, un zemes vienību ar kadastra apzīmējumu 38640070296 – 0,33 ha platībā, izveidojot jaunu nekustamo īpašumu un piešķirot nosaukumu "Lejasgala mājas mežs";

2.2. mainīt zemes vienībai ar kadastra apzīmējumu 38640070193 – 2,84 ha platībā, nekustamā īpašuma lietošanas mērķi no – zeme, uz kuras galvenā saimnieciskā darbība ir lauksaimniecība, uz - zeme, uz kuras galvenā saimnieciskā darbība ir

mežsaimniecība;

2.3. mainīt zemes vienībai ar kadastra apzīmējumu 38640070296 – 0,33 ha platībā, nekustamā īpašuma lietošanas mērķi no – zeme, uz kuras galvenā saimnieciskā darbība ir lauksaimniecība, uz - zeme, uz kuras galvenā saimnieciskā darbība ir mežsaimniecība.

3. Rugāju novada dome izskatīja A. S. iesniegumu, par nekustamā īpašuma "Riekstiņi" sadalīšanu. **Rugāju novada dome nolēma:**

3.1. no nekustamā īpašuma "Riekstiņi" ar kadastra Nr. 38640010064 – 11,15 ha kopplatībā, atdalīt zemes vienību ar kadastra apzīmējumu 38640010064 – 3,0 ha platībā, izveidojot jaunu nekustamo īpašumu un piešķirot nosaukumu "Riekstiņi 2";

3.2. mainīt zemes vienībai ar kadastra apzīmējumu 38640010064 – 3,0 ha platībā, nekustamā īpašuma lietošanas mērķi no – zeme, uz kuras galvenā saimnieciskā darbība ir lauksaimniecība, uz - zeme, uz kuras galvenā saimnieciskā darbība ir mežsaimniecība.

4. Rugāju novada dome izskatīja G. C. iesniegumu par nekustamā īpašuma "Vecsētas" sadalīšanu. **Rugāju novada dome nolēma:**

4.1. no nekustamā īpašuma "Vecsētas" ar kadastra Nr. 38740030068 – 25,60 ha kopplatībā, atdalīt zemes vienību ar kadastra apzīmējumu 38740110064 – 7,40 ha platībā, izveidojot jaunu nekustamo īpašumu un piešķirot nosaukumu "Vecsētu meži";

4.2. mainīt zemes vienībai ar kadastra apzīmējumu 38740110064 – 7,40 ha platībā, nekustamā īpašuma lietošanas mērķi no – zeme, uz kuras galvenā saimnieciskā darbība ir lauksaimniecība, uz - zeme, uz kuras galvenā saimnieciskā darbība ir mežsaimniecība.

Par adreses precizēšanu

Rugāju novada dome nolēma mainīt zemes vienībai ar kadastra apzīmējumu 38740190144 un ēkām/būvēm uz tās adresi uz "Sīļu zeme", Rugāju pag., Rugāju nov., LV-4570.

Par nekustamo īpašumu atsavināšanas ierosināšanu atklātā izsolē

1. Nekustamais īpašums "Birtaliņas", kadastra Nr. 38640080226 – 3,01 ha platībā, sastāv no vienas zemes vienības ar kadastra apzīmējumu 38640080226, atrodas Rugāju novada Lazdukalna pagastā, pieder Rugāju novada pašvaldībai. Ņemot vērā, ka nekustamais īpašums nav nepieciešams pašvaldības iestādēm to funkciju nodrošināšanai ir lietderīgi īpašumu atsavināt. **Rugāju novada dome nolēma** sagatavot nekustamo īpašumu "Birtaliņas" atsavināšanai atklātā izsolē.

2. Nekustamais īpašums "Mazroziņas", kadastra Nr. 38640110148 – 4,44 ha platībā, sastāv no vienas zemes vienības ar kadastra apzīmējumu 38640110058, atrodas Rugāju novada Lazdukalna pagastā, pieder Rugāju novada pašvaldībai. Ņemot vērā, ka nekustamais īpašums nav nepieciešams pašvaldības iestādēm to funkciju nodrošināšanai ir lietderīgi īpašumu atsavināt. **Rugāju novada dome nolēma** sagatavot nekustamo īpašumu "Mazroziņas" atsavināšanai atklātā izsolē.

3. Nekustamais īpašums "Auzenes", kadastra Nr. 38740120419 – 3,67 ha platībā, sastāv no vienas zemes vienības ar kadastra apzīmējumu 38740120427, atrodas Rugāju novada Rugāju pagastā, pieder Rugāju novada pašvaldībai. Ņemot vērā, ka nekustamais īpašums nav nepieciešams pašvaldības iestādēm to funkciju nodrošināšanai ir lietderīgi īpašumu atsavināt. **Rugāju novada dome**

nolēma sagatavot nekustamo īpašumu "Auzenes" atsavināšanai atklātā izsolē.

Par nekustamā īpašuma "Skarenes" atsavināšanas ierosināšanu

Nekustamais īpašums "Skarenes", kadastra Nr. 38740120362 – 1,29 ha platībā, sastāv no vienas zemes vienības ar kadastra apzīmējumu 38740120362, atrodas Rugāju novada Rugāju pagastā, pieder Rugāju novada pašvaldībai. Zemes vienība ir starpgabals, kas robežojas ar piecām zemes vienībām ar kadastra apzīmējumiem: 38740120287, 38740120588, 38740120516, 38740120610 un 38740120101. Ņemot vērā, ka nekustamais īpašums nav nepieciešams pašvaldības iestādēm to funkciju nodrošināšanai ir lietderīgi īpašumu atsavināt.

Rugāju novada dome nolēma sagatavot nekustamo īpašumu "Skarenes" atsavināšanai.

Par nekustamā īpašuma lietošanas mērķa maiņu

Rugāju novada dome izskatīja A. Ž. iesniegumu par nekustamā īpašuma lietošanas mērķa maiņu zemes vienībai ar kadastra apzīmējumu 38640090093.

Rugāju novada dome nolēma mainīt nekustamā īpašuma lietošanas mērķi zemes vienībai ar kadastra apzīmējumu 38640090093 – 36,50 ha platībā, no zemes ar lietošanas mērķi – zeme, uz kuras galvenā saimnieciskā darbība ir lauksaimniecība, uz - zeme, uz kuras galvenā saimnieciskā darbība ir mežsaimniecība.

Par zemes nomas līguma pagarināšanu ar A. K.

Rugāju novada dome izskatīja A. K. iesniegumu par lauksaimniecības zemes nomas līguma Nr. 10-3/138 termiņa pagarināšanu. **Rugāju novada dome nolēma** pagarināt lauksaimniecības zemes nomas līguma Nr. 10-3/138, zemes vienībai ar kadastra apzīmējumu 38740060191 – 3,0 ha platībā, nomas līguma termiņu uz 10 gadiem.

Par zemes nomas līguma pagarināšanu ar I. G.

Rugāju novada dome izskatīja I. G. iesniegumu par lauksaimniecības zemes nomas līguma Nr. 10-3/140 termiņa pagarināšanu. **Rugāju novada dome nolēma** pagarināt lauksaimniecības zemes nomas līguma Nr. 10-3/140, zemes vienībai ar kadastra apzīmējumu 38740150138, nomas līguma termiņu uz 6 gadiem un precizēt zemes vienībai ar kadastra apzīmējumu 38740150138 nomas platību no 19,80 ha uz 9,80 ha.

Par nosaukuma piešķiršanu nekustamajam īpašumam

Izvērtējot Rugāju novada domes rīcībā esošo informāciju, tika konstatēts, ka līdz šim nav piešķirts nosaukums nekustamajam īpašumam ar kadastra numuru 38640070412, kura sastāvā ir zemes vienība ar kadastra apzīmējumu 38640070412 – 0,50 ha platībā. **Rugāju novada dome nolēma:**

1. piešķirt nekustamajam īpašumam ar kadastra numuru 38640070412, kura sastāvā ir zemes vienība ar kadastra apzīmējumu 38640070412, nosaukumu "Pienenītes";
2. piešķirt nekustamajam īpašumam ar kadastra numuru 38640080404, kura sastāvā ir zemes vienība ar kadastra apzīmējumu 38640080404, nosaukumu "Lazdu leja".

Par pašvaldībai piekritīgās zemes vienības sadalīšanu

Izvērtējot Rugāju novada domes rīcībā esošo

informāciju, tika konstatēts, ka, lai racionāli apsaimniekotu zemes vienību ar kadastra apzīmējumu 38740190297 ir nepieciešams zemes vienību sadalīt divos zemes gabalos. **Rugāju novada dome nolēma:**

1. sadalīt Rugāju novada pašvaldībai piekrītošu, zemesgrāmatā neregistrētu zemes vienību ar kadastra apzīmējumu 38740190297 – 0,5849 ha platībā, kas atrodas Rugāju pagastā, Rugāju novadā, divos zemes gabalos;
2. atdalīt zemes gabalu Nr. 1 ar plānoto kadastra apzīmējumu 38740190146 – 0,38 ha platībā. Piešķirt nekustamā īpašuma lietošanas mērķi – zeme dzelzceļa infrastruktūras zemes nodalījuma joslā un ceļu zemes nodalījuma joslā;
3. atdalīt zemes gabalu Nr. 2 ar plānoto kadastra apzīmējumu 38740190147 – 0,21 ha platībā. Piešķirt nekustamā īpašuma lietošanas mērķi – zeme, uz kuras galvenā saimnieciskā darbība ir lauksaimniecība;
4. noteikt starpgabala statusu zemes vienībai ar kadastra apzīmējumu 38740190147 – 0,21 ha platībā.

Par zemes ierīcības projektu apstiprināšanu

1. Rugāju novada dome izskatīja sertificētas zemes ierīkotājas M. S. iesniegumu par izstrādātā zemes ierīcības projekta apstiprināšanu nekustamā īpašuma "Strautiņi", atrodas Rugāju novada Rugāju pagastā, zemes vienībai ar kadastra apzīmējumu 3874005011. **Rugāju novada dome nolēma** apstiprināt sertificētas zemes ierīkotājas M. S. izstrādāto zemes ierīcības projektu nekustamā īpašuma "Strautiņi" zemes vienībai ar kadastra apzīmējumu 38740050011.

2. Rugāju novada dome izskatīja SIA "Ametrs", Reģ. Nr. 42403021417, sertificētas zemes ierīkotājas R. A. iesniegumu par izstrādātā zemes ierīcības projekta apstiprināšanu nekustamā īpašuma "Strazdiņi", atrodas Rugāju novada Rugāju pagastā, zemes vienībai ar kadastra apzīmējumu 38740040197. **Rugāju novada dome nolēma** apstiprināt SIA "Ametrs", Reģ. Nr. 42403021417, sertificētas zemes ierīkotājas R. A. izstrādāto zemes ierīcības projektu nekustamā īpašuma "Strazdiņi" zemes vienībai ar kadastra apzīmējumu 38740040197.

Par nekustamā īpašuma nodokļa atvieglojumu piemērošanu

Rugāju novada dome izskatīja P. B. iesniegumu par nekustamā īpašuma nodokļa atvieglojumu piemērošanu. **Rugāju novada dome nolēma** piešķirt P. B. nekustamā īpašuma nodokļa atvieglojumu 50% apmērā dzīvojamajai mājai, kūtiņām, pirtij, pagrabam, garāžai, šķūņiem, saimniecības ēkām, kā arī citām tiesiskajā valdījumā esošām telpu grupām, kuru lietošanas veids ir saistīts ar dzīvošanu par 2021. gadu.

Par ikmēneša pabalsta piešķiršanu

Rugāju novada dome nolēma piešķirt Ē. S. ikmēneša pabalstu 894,06 EUR apmērā.

Par pakalpojumu maksas apstiprināšanu Sociālā dienesta Dienas aprūpes centrā

Rugāju novada dome nolēma apstiprināt Rugāju novada pašvaldības Sociālā dienesta Dienas aprūpes centra sniegto maksas pakalpojumu izcenojumu.

Par izmaksām 2021. gada mēnesī par vienu izglītojamo pašvaldību savstarpējiem norēķiniem

Pašvaldību savstarpējiem norēķiniem par izglītības

iestāžu sniegtajiem pakalpojumiem 2021. gadā pēc iepriekšējā, t.i., 2020. gada, naudas plūsmas uzskaitītie izdevumi Rugāju novada pašvaldības vispārējās izglītības iestādēs ir šādi: 170574,04 EUR – Rugāju novada Eglaines pamatskolā un 263047,81 EUR – Rugāju novada vidusskolā. Valsts izglītības informācijas sistēmā 2021. gada 1. janvārī reģistrēto audzēkņu skaits Rugāju novada Eglaines pamatskolā ir 71 un Rugāju novada vidusskolā – 214. Līdz ar to aprēķinātās izmaksas saimnieciskajā gadā par vienu izglītojamo pašvaldības vispārējās izglītības iestādēs ir: Rugāju novada Eglaines pamatskolā – 200,20 EUR, Rugāju novada vidusskolā – 102,43 EUR.

Rugāju novada dome nolēma apstiprināt izmaksas 2021. gada mēnesī par vienu izglītojamo Rugāju novada pašvaldības vispārējās izglītības iestādēs pašvaldību savstarpējiem norēķiniem par izglītības iestāžu sniegtajiem pakalpojumiem no 2021. gada 1. janvāra līdz 2021. gada 31. decembrim.

Par nekustamā īpašuma atsavināšanu un elektroniskās izsoles noteikumu apstiprināšanu

Rugāju novada dome 2021. gada 21. janvārī ar lēmumu Nr. 3 "Par nekustamā īpašuma "Sniegpārslīņas" atsavināšanas ierosināšanu atklātā izsolē" nolēma atsavināt nekustamo īpašumu "Sniegpārslīņas" ar kadastra numuru 38640010177 – 13,98 ha platībā.

Saskaņā ar Pašvaldības mantas novērtēšanas komisijas lēmumu, nekustamā īpašuma "Sniegpārslīņas" nosacītā cena ir 22 615,00 EUR. Izsoles sākumcena ir vienāda ar nosacīto cenu.

Rugāju novada dome nolēma:

1. atsavināt atklātā izsolē nekustamo īpašumu "Sniegpārslīņas", ar kadastra numuru 38640010177 – 13,98 ha platībā, kas sastāv no vienas zemes vienības ar kadastra apzīmējumu 38640010177, kas atrodas Rugāju novada, Lazdukalna pagastā;
2. apstiprināt nekustamā īpašuma "Sniegpārslīņas" izsoles sākumcenu 22 615,00 EUR (divdesmit divi tūkstoši seši simti piecpadsmit euro un 00 centi);
3. apstiprināt nekustamā īpašuma "Sniegpārslīņas", ar kadastra numuru 38640010177, elektroniskās izsoles noteikumus.

Par nekustamā īpašuma „Melisa” atsavināšanu

Rugāju novada dome 2021. gada 21. janvārī ar lēmumu Nr. 5 „Par nekustamā īpašuma „Melisa” atsavināšanas ierosināšanu" nolēma sagatavot atsavināšanai nekustamo īpašumu „Melisa” ar kadastra numuru 38740130076 – 1,13 ha platībā.

Saskaņā ar Pašvaldības mantas novērtēšanas komisijas 2021. gada 8. februāra lēmumu, nekustamā īpašuma „Melisa” nosacītā cena ir 2 069,00 EUR. Nekustamā īpašuma pārdošanas cena ir vienāda ar nosacīto cenu.

Nekustamais īpašums "Melisa" robežojas ar trīs zemes vienībām: nekustamā īpašuma "Krampuži" zemes vienību ar kadastra apzīmējumu 38740130037; nekustamā īpašuma "Sikstuļi" zemes vienību ar kadastra apzīmējumu 38740130023; nekustamā īpašuma "Spārīte" zemes vienību ar kadastra apzīmējumu 38740060126. Uz starpgabala pirkšanu var pretendēt augstāk minēto zemes vienību īpašnieki.

Rugāju novada dome nolēma:

1. atsavināt nekustamo īpašumu "Melisa" ar kadastra numuru 38740130076, starpgabala platība 1,13 ha, kas atrodas Rugāju pagastā, Rugāju novadā;
2. apstiprināt pārdošanas cenu – 2 069,00 EUR (divi tūkstoši sešdesmit deviņi euro un 00 centi);
3. nosūtīt I. Ž., I. A. un J. A. atsavināšanas paziņojumu ar aicinājumu iegādāties starpgabalu par nosacīto cenu.

Turpinājums 4.lpp.

Par nekustamā īpašuma „Šairas” atsavināšanu

Rugāju novada dome 2021. gada 21. janvārī ar lēmumu Nr. 6 „Par nekustamā īpašuma „Šairas” atsavināšanas ierosināšanu” nolēma sagatavot atsavināšanai nekustamo īpašumu „Šairas” ar kadastra numuru 38740190298 – 1,23 ha platībā. Saskaņā ar Pašvaldības mantas novērtēšanas komisijas 2021. gada 8. februāra lēmumu nekustamā īpašuma „Šairas” nosacītā cena ir – 2 586,00 EUR. Nekustamā īpašuma pārdošanas cena ir vienāda ar nosacīto cenu.

Nekustamais īpašums “Šairas” robežojas ar trīs zemes vienībām: nekustamā īpašuma “Egļusala-Žeivenieki” zemes vienību ar kadastra apzīmējumu 38740190280; nekustamā īpašuma “Pūpoli” zemes vienību ar kadastra apzīmējumu 38740190009; nekustamā īpašuma “Krustkalni” zemes vienību ar kadastra apzīmējumu 38740180066. Uz starpgabala pirkšanu var pretendēt augstāk minēto zemes vienību īpašnieki.

Rugāju novada dome nolēma:

- atsavināt nekustamo īpašumu “Šairas” ar kadastra numuru 38740190298, starpgabala platība 1,23 ha, kas atrodas Rugāju pagastā, Rugāju novadā;
- apstiprināt pārdošanas cenu – 2 586,00 EUR (divi tūkstoši pieci simti astoņdesmit seši euro un 00 centi);
- nosūtīt L. V. un A. R. atsavināšanas paziņojumu ar aicinājumu iegādāties starpgabalu par nosacīto cenu

2 586,00 EUR (divi tūkstoši pieci simti astoņdesmit seši euro un 00 centi).

Par deputātu atlīdzību**Rugāju novada dome nolēma:**

- noteikt pašvaldības domes deputāta mēnešalgas stundas tarifa likmi 7,00 EUR apmērā. Stundas tarifa likmi sākt piemērot ar 2021. gada 1. februāri;
- noteikt Sociālo, izglītības un kultūras jautājumu un Saimniecisko jautājumu komitejas priekšsēdētāja mēnešalgas stundas tarifa likmi 10,00 EUR apmērā. Stundas tarifa likmi sākt piemērot ar 2021. gada 1. februāri.

Par uzturēšanās izmaksu Sociālās aprūpes centrā “Rugāji” dzēšanu

Rugāju novada dome nolēma dzēst vienas personas uzturēšanas izmaksas Sociālās aprūpes centrā “Rugāji” no 2021. gada 11. februāra līdz 2021. gada 16. februārim 60,00 EUR (sešdesmit euro un 00 centi) apmērā no Rugāju novada pašvaldības pamatbudžeta izdevumu sadaļas, Sociālās aprūpes centrs “Rugāji”.

Par saistošo noteikumu apstiprināšanu**Rugāju novada dome nolēma:**

- pieņemt saistošos noteikumus Nr.2/2021 “Grozījumi Rugāju novada domes 2013.gada

23.septembra saistošajos noteikumos Nr.8/2013 “Par Rugāju novada pašvaldības sociālās palīdzības pabalstiem”;

2. apstiprināt saistošos noteikumus Nr. 3/2021 „Grozījumi Rugāju novada domes 2013.gada 19.augusta saistošajos noteikumos Nr.7/2013 „Rugāju novada pašvaldības nolikums.””

Par ēdināšanas izmaksu segšanu**Rugāju novada dome nolēma:**

- noteikt, ka Rugāju novada dome saņemto valsts budžeta dotāciju brīvpusdienu nodrošināšanai 1., 2., 3. un 4. klases izglītojamiem par laikposmu, kad valstī ir noteikta ārkārtējā situācija un mācības notiek attālināti, izlietos tās administratīvajā teritorijā dzīvesvietu deklarējošo 1., 2., 3. un 4. klases izglītojamo ēdināšanai;
- ēdināšana tiks nodrošināta piegādājot pārtikas pakas reizi mēnesi uz izglītojamā deklarēto dzīvesvietu;
- noteikt, ka Rugāju novada dome Papildus valsts piešķirtajam finansējumam EUR 0.71 apmērā, piešķirt EUR 0.71 no pašvaldības budžeta 1., 2., 3. un 4. klases izglītojamiem par laikposmu, kad mācības notiek attālināti, pārtikas pakas iegādei;
- noteikt, ka Rugāju novada dome sedz ēdināšanas izmaksas par pusdienām - vienu euro un 71 cents dienā 5. – 12. klases izglītojamiem, kuri mācās Rugāju novada izglītības iestādēs par laikposmu, kamēr mācību process notiek attālināti.

Par ūdensapgādes pakalpojuma tarifa ārpus ciemu teritorijām apstiprināšanu

Nemot vērā, ka Rugāju novada dome turpina nodrošināt ūdensapgādes un kanalizācijas pakalpojumus bijušo Tikaiņu un Stradu ciemu teritorijās **Rugāju novada dome nolēma** apstiprināt Rugāju novada pašvaldības Saimnieciskās nodaļas sniegto maksas pakalpojumu izcenojumu:

Nr. p.k.	Pakalpojuma veids		Cena bez PVN (EUR)	PVN (EUR)	Cena ar PVN (EUR)
1.	Ūdensapgādes pakalpojuma tarifs ārpus ciemu teritorijām (ūdens)	Klients	2.00	0.42	2.42
2.	Ūdensapgādes pakalpojuma tarifs ārpus ciemu teritorijām (kanalizācija)	klients	2.40	0.50	2.90
3.	Ūdensapgādes pakalpojuma tarifs ārpus ciemu teritorijām (ūdens lopiem)	klients	4.00	0.84	4.84

Informācija sociālajos jautājumos

Sanita Galkina

Rugāju novada Sociālā dienesta vadītāja vietas izpildītāja

Par izlietotajiem līdzekļiem laika posmā no 2021.gada 1. janvāra līdz 31. janvārim:

Izmaksāti:

Dzīvokļa pabalsts (kurināmā iegādei, dzīvokļa remontam, trūcīgajām ģimenēm un maznodrošinātajām personām ar I. grupas invaliditāti, vientuļajiem pensionāriem) – EUR 370,00;

Pabalsts veselības aprūpei – EUR 415,00;

Pabalsts bāreņiem (un aizbildņiem) – EUR 1889,14;

Bēru pabalsti – EUR 825,00;

GMI – EUR 355,70;

Dzimšanas pabalsts – EUR 145,00;

Pašvaldības pabalsti krīzes situācijā – EUR 150,00.

Plānotais līdzekļu apjoms sociālās palīdzības pabalstiem 2021.gadam – EUR 74831,00;

Izlietotie līdzekļi janvārī – EUR 4149,84.

Trūcīgas personas statuss spēkā – 157 personām;

Maznodrošinātas personas statuss spēkā – 99 personām.

Piešķirts:

GMI pabalsts - 3 personām;

Ārstēšanās pabalsts – 11 personām;

Dzīvokļa pabalsts kurināmā iegādei – 5 personām;

Pabalsts mājokļa remontam – 1 personām;

Pabalsts bērnam bāreņiem ikmēneša izdevumu segšanai – 4 personām;

Pabalsts aizbildnim – 1 personai;

Pabalsts audžuģimenei – 2 personām;

Asistenta pakalpojums pašvaldība piešķirts – 3 personām;

Psihologa konsultāciju pakalpojums piešķirts - 1 personai.

Izmaiņas Rugāju novada Sociālā dienesta apmeklētāju pieņemšanas laikos:

Rugāju novada Sociālā dienesta vadītāja vietas izpildītāja

SANITA GALKINA

(Tālrunis: 28721482, e-pasts: sanita.galkina@rugaji.lv)

Rugāju novada Sociālā dienesta darbiniece

KRISTIĀNA ZELČA

(Tālrunis: 26695251, e-pasts: kristiana.zelca@rugaji.lv)

Apmeklētājus pieņem (Rugāju novada domē, Kurmenes iela 48, Rugājos)	
Pirmdienās	09.00 - 12.00
Otrdienās	09.00 - 12.30 - 13.00 - 17.00
Trešdienās	Izbraukuma diena
Ceturtdienās	09.00 - 12.00
Piektdienās	09.00 - 12.00

Apmeklētājus pieņem:	
Pirmdienās	09.00 - 12.30 - 13.00 - 17.00 (Bērzu iela 8, Benislava)
Otrdienās	09.00 - 12.30 (Bērzu iela 8, Benislava)
Trešdienās	Izbraukuma diena
Ceturtdienās	09.00 - 14.00 (Kurmenes iela 48, Rugāji)
Piektdienās	09.00 - 12.30 (Bērzu iela 8, Benislava)

Pabeigti būvdarbi Dienas aprūpes centrā

Lonija Melnace

Attīstības un plānošanas nodaļas vadītāja

ERAF projekta Nr.9.3.1.1/18/I/016
"Pakalpojumu infrastruktūras attīstība deinstitutionalizācijas plāna īstenošanai Rugāju novadā"

ietvaros būvdarbi pabeigti.

Uzņēmums SIA "Rufs", pēc noslēgtā būvniecības līguma, ir pabeidzis būvdarbus objektā un būvvalde ir akceptējusi objekta pieņemšanu ekspluatācijā. Būvdarbu uzraugi, autoruzraugs un būvuzraugs, kas sekoja līdz būvniecības darbu izpildei, ir iesnieguši dokumentāciju par darbu izpildi. Dienas aprūpes centra iekštelpās ir sagādātas mēbeles un nepieciešamais aprīkojums nodarbību vajadzībām. Pašlaik notiek formalitāšu kārtošana un speciālistu atlase centra atvēršanai.

Dienas aprūpes centra ēka ir pārbūvēta, pielāgota un sniegs pakalpojumus projektā paredzētajām sociālo pakalpojumu grupām, personām ar garīga rakstura traucējumiem un bērniem ar funkcionāliem traucējumiem 16 vietām.



Foto: Daira Apšeniece



Foto: Daira Apšeniece



Rugāju novada dome aicina pieteikties uz vakantajiem amatiem Sociālā dienesta struktūrvienībā "Dienas aprūpes centrs"

Dienas aprūpes centrs (DAC) sniedz pakalpojumus:

- nodrošina sociālo prasmju attīstību, izglītošanu un brīvā laika pavadīšanas iespējas pilngadīgām personām ar garīga rakstura traucējumiem;

- nodrošināt sociālās aprūpes un rehabilitācijas pakalpojumus, sociālo prasmju attīstību un brīvā laika pavadīšanas iespējas bērniem ar funkcionāliem traucējumiem.

- **Darba vieta:** Skolas iela 1, Benislava, Lazdukalna pagasts, Rugāju novads.

Vakance – sociālais darbinieks

(profesijas kods 2635 01), 0,8 amata likmes

Darba pienākumi:

- psihosociālais darbs;
- sociālā gadījuma vadīšana – vadīt klienta sociālo problēmu risināšanu, piesaistot nepieciešamos speciālistus;
- strādāt ar klientu individuāli vai grupā, lai identificētu sociālo problēmu un noteiktu atbalsta veidus;
- analizēt klienta sociālo problēmu un palīdzēt rast problēmu risinājuma iespējas;
- nodrošināt klienta sociālā atbalsta tīkla veidošanu;
- strādāt ar grupu, lai palīdzētu klientam attīstīt nepieciešamās prasmes;
- aizstāvēt klientu intereses;
- veidot sadarbību ar citām institūcijām.

Prasības:

- otrā līmeņa profesionālā augstākā vai akadēmiskā izglītība sociālajā darbā vai karitatīvajā sociālajā darbā;
- augsta atbildības sajūta, precizitāte, iecietība;
- labas komunikācijas, empātijas, klausīšanās prasmes, spēja spēt ātri un patstāvīgi pieņemt lēmumus nestandarta situācijās, strādāt kreatīvi;
- valsts valodas prasme C1 līmenī ;
- prasme lietot informāciju tehnoloģijas.
- Amatam noteiktā mēnešalga pirms nodokļu nomaksas **EUR 600.00** atbilstoši 0,8 amata likmei.

Vakance - sociālais rehabilitētājs

(profesijas kods 3412 02) 1 amata likme

Darba pienākumi:

- atbilstoši klienta funkcionēšanas spējām, vēlmēm un vajadzībām, izvērtēt un noteikt sociālās aprūpes pakalpojuma apjomu un saturu DAC klientiem;
- organizēt un vadīt nodarbības sociālo iemaņu un funkcionēšanas spēju attīstībai;
- palīdzēt personām ar funkcionāliem traucējumiem uzlabot viņu sociālās funkcionēšanas spējas;
- novērtēt, kā mainās klienta sociālā funkcionēšana, un attiecīgi mainīt sociālās rehabilitācijas pakalpojumu apjomu un saturu;
- organizēt grupu interešu nodarbības izmantojot dažādas metodes un līdzekļus;
- palīdzēt sociālajam darbiniekam sadarbībā ar citiem speciālistiem izstrādāt un īstenot klientu individuālos sociālās rehabilitācijas plānus;
- palīdzēt klientam uzlabot esošās un apgūt jaunas sociālās prasmes.

Prasības:

- pirmā līmeņa augstākā izglītība ar kvalifikāciju sociālais rehabilitētājs;
- valsts valodas prasme C1 līmenī;
- augsta saskarsmes kultūra un prasme kontaktēties ar cilvēkiem;
- patstāvība uzdevumu izpildē, prasme organizēt savu un citu darbinieku darbu;
- psiholoģiskā noturība, spēja adekvāti rīkoties neparedzamās situācijās.
- Amatam noteiktā mēnešalga pirms nodokļu nomaksas **EUR 650.00** par 1 likmi.

Pieteikties uz vakantajiem amatiem var līdz 2021. gada 8. martam plkst.17:00, iesniedzot dzīves gājumu (Curriculum Vitae), motivācijas vēstuli un dokumentus, kas pierāda atbilstību izvirzītajām amata prasībām, personīgi Rugāju novada domē, Kurmenes ielā 48, Rugāji, Rugāju pagasts, Rugāju novads, LV-4570 domes sekretārei (iepriekš sazinoties, tālrunis 64521351) vai elektroniski uz e- pastu: dome@rugaji.lv . Ar pretendentiem, kuri atbildīs izvirzītajām prasībām sazināsimies un uzaicināsim uz pārrunām. **Neskaidrību**

gadījumos var zvanīt 26466678 (Daira Apšeniece) vai 27800548 (Daina Tutīņa).

Konkursam iesniegto dzīves gājumu (Curriculum Vitae) un citus dokumentus, lai novērtētu Jūsu iespējamību ieņemt amatu, uz kuru izsludināts konkurss, pamatojoties uz Darba likuma 32.pantu un Vispārīgās datu aizsardzības regulas 6.panta 1.punkta f) apakšpunktu apstrādās Rugāju novada dome, Reģ. Nr.90009116736, adrese: Kurmenes iela 48, Rugāji, Rugāju novads, LV-4570.

Rugāju novada dome izsludina elektroniskajā izsolē ar augšupejošu soli nekustamo īpašumu

Nekustamo īpašumu "Sniegpārslīņas" ar kadastra numuru 3864 001 0177 elektroniskajā izsolē ar augšupejošu soli. Nekustamais īpašums atrodas Rugāju novada Lazdukalna pagastā, sastāv no vienas zemes vienības ar kadastra apzīmējumu 3864 001 0177 – 13,98 ha platībā.

Izsoles sākumcena – 22 615,00 EUR, izsoles solis – 500,00 EUR.

Ar izsoles noteikumiem var iepazīties Rugāju novada pašvaldības mājas lapā www.rugaji.lv. Tālrunis informācijai: 29342304; e-pasts: liga.cepuriece@rugaji.lv.

Izsole notiek elektronisko izsoļu vietnē <https://izsoles.ta.gov.lv> un sākas

06.03.2021. plkst.13:00 un noslēdzas 06.04.2021. plkst.13:00.

Izsoles pretendentu reģistrācija notiek no 06.03.2021. plkst.13:00 līdz 26.03.2021. plkst.23:59 elektronisko izsoļu vietnē <https://izsoles.ta.gov.lv>.

Nodrošinājuma nauda - 10% no nekustamā īpašuma sākumcenas, tas ir 2 261,50 EUR, jāiemaksā Rugāju novada domes kontā AS „Citadele banka”, konta Nr. LV73PARX0012628470001, maksājuma mērķī norādot "Nekustamais īpašums "Sniegpārslīņas", kadastra Nr.38640010177". Izsoles reģistrācijas maksa jāmaksā atbilstoši elektronisko izsoļu vietnē <https://izsoles.ta.gov.lv> norādītajiem nosacījumiem. Izsoles objekts ir brīvi apskatāms dabā.

Informācija par Covid-19 krīzes atbalstu ģimenēm 500 eiro apmērā par katru bērnu

Informācija: www.vsaa.gov.lv

Valsts sociālās apdrošināšanas aģentūra (VSAA) vienreizēju 500 eiro atbalstu par katru bērnu izmaksās:

- Līdz 31.martam personām, kuras laika posmā no 2021.gada 1.marta līdz 6.aprīlim saņem vienu šiem VSAA piešķirtajiem pabalstiem:
 - bērna kopšanas pabalsts par bērnu līdz viena gada vecumam,
 - ģimenes valsts pabalsts,
 - piemaksa pie ģimenes valsts pabalsta par bērnu ar invaliditāti.
- Atbalsta saņemšanai iesniegums nav nepieciešams!
- 500 eiro par katru bērnu VSAA ieskaitīs automātiski kredītiestādes vai PNS kontā, kurā persona saņem ikmēneša attiecīgo pabalstu.
- Vēršam uzmanību, ka atbalsta maksājumi nenotiks vienlaikus ar ikmēneša pabalstu un par katru bērnu VSAA veiks atsevišķu maksājumu, tāpēc saņemšanas datumi par katru bērnu var atšķirties.
- 30 dienu laikā pēc bērna kopšanas pabalsta vai ģimenes valsts pabalsta piešķiršanas, ja periodā no 2021.gada 1.marta līdz 6.aprīlim personai piešķirts maternitātes pabalsts un bērns piedzimis līdz 6.aprīlim.



- 30 dienu laikā pēc bērna kopšanas pabalsta vai ģimenes valsts pabalsta piešķiršanas, ja tiesības uz tiem ir periodā no 2021.gada 1.marta līdz 6.aprīlim, bet pieprasīti un piešķirti pēc 1. marta.

Sākas traktortehnikas valsts tehnisko apskašu sezona

Ar 2021. gada martu Valsts tehniskās uzraudzības aģentūra atklāj lauksaimniecības sezonas sākumu - dosies maksimāli tuvu traktortehnikas atrašanās vietai veikt valsts tehnisko apskati.



Benislava (Pie pagasta pārvaldes, Bērzu iela 8)	07.04.2021. 09.06.2021. 05.08.2021	plkst.12.00 plkst.12:30 plkst.10:30
Rugāji (Pie bijušās Mežniecības, Kurmenes iela 43)	09.04.2021. 10.06.2021. 09.08.2021.	plkst.9:30 plkst.10:30 plkst.10:30
Skujetnieki (Pie veikala, Liepu iela 2)	07.04.2021. 09.06.2021.	plkst.10:30 plkst.10:30

Algoti pagaidu sabiedriskie darbi – atbalsts bezdarbniekiem, kuri nesaņem bezdarbnieka pabalstu

Informācija: www.nva.gov.lv

Lai sniegtu atbalstu bezdarbniekiem, kuri nesaņem bezdarbnieka pabalstu un kuriem jāattīsta vai jāuztur darba iemaņas, Nodarbinātības valsts aģentūra (NVA) sadarbībā ar pašvaldībām īsteno pasākumu "Algoti pagaidu sabiedriskie darbi".

Piedaloties pasākumā "Algoti pagaidu sabiedriskie darbi", bezdarbnieki savas pašvaldības teritorijā veic sociāla labuma darbus un saņem stipendiju 200 eiro mēnesī, strādājot 5 dienas nedēļā 6 stundas

dienā. Ja Jūs nesaņemat bezdarbnieka pabalstu un vēlaties iegūt vai uzturēt darba iemaņas, Jums ir jāpaziņo NVA filiālē, kurā esat reģistrēts, par vēlmi veikt algotus pagaidu sabiedriskos darbus un saņemt stipendiju. NVA filiāle pasākumā Jūs iesaistīs vēlmju reģistrācijas secībā vai saskaņā ar attiecīgas pašvaldības saistošajos noteikumos noteiktajiem atlasē un iesaistes kritērijiem.

Bezdarbnieks algotos pagaidu sabiedriskajos darbos tiek nodarbināts ne ilgāk kā sešus mēnešus 12 mēnešu periodā. Pasākumā var iesaistīties arī atkārtoti.

Atbalsts Latvijas lauksaimniecībai un lauku attīstībai 2021-2022

Aicinām iepazīties ar informāciju no Zemkopības ministrijas sagatavotās prezentācijas "Atbalsts Latvijas lauksaimniecībai un lauku attīstībai 2021-2022". Ar izvērstu prezentāciju iespējams iepazīties mājaslapā www.rugaji.lv sadaļā Jaunumi.

Svarīgākie datumi 2021.gadā

Zemkopības ministrija

- Līdz 1.aprīlim jāiesniedz pieteikums lauku bloku precizēšanai
- 7.aprīlis – 22.maijs: pieteikšanās platību maksājumiem
- 15.jūnijs – pēdējais termiņš pieteikuma iesniegšanai ar atbalsta apjoma samazinājumu
- Plaūšanas termiņš 15.augusts - pēdējais datums, kad jābūt noganītiem vai noplautiem un novākti zālājiem
- 15.septembris - pēdējais datums papuves apstrādāšanai
- 1.aprīlis - 30.novembris – sezonas laukstrādnieku reģistrācijas periods

Lauku attīstības platību maksājumu nosacījumi 2021. un 2022. gadam

Zemkopības ministrija

Pasākums	Nosacījumi
M11 Bioloģiskās lauksaimniecība	<ul style="list-style-type: none"> Turpina esošās saistības, ja tās nav pabeigtas Var paplašināt esošās saistības līdz 20% Var uzņemties jaunas saistības
M10.1.1. Bioloģiskās daudzveidības uzturēšana zālajos	<ul style="list-style-type: none"> Turpina esošās saistības, ja tās nav pabeigtas Var paplašināt esošās saistības līdz 20% Var uzņemties jaunas saistības
M10.1.2. Vides saudzējošu metožu pielietošana dārzkopībā	<ul style="list-style-type: none"> Turpina esošās saistības, ja tās nav pabeigtas Var paplašināt esošās saistības līdz 20% Var uzņemties jaunas saistības
M10.1.3. Rugāju lauks ziemas periodā	<ul style="list-style-type: none"> Turpina esošās saistības, ja tās nav pabeigtas Var paplašināt esošās saistības līdz 20% Var pagarināt esošās saistības
M10.1.4. Saudzējošas vides izveide, audzējot augus nektāra ieguvei	<ul style="list-style-type: none"> Turpina esošās saistības, ja tās nav pabeigtas Var paplašināt esošās saistības līdz 20% Var uzņemties jaunas saistības
M12 Kompensācijas maksājums par NATURA2000 mežu teritorijām	<ul style="list-style-type: none"> Turpina ierastā kārtībā pieteikties uz ikgadējo atbalstu

Mazo I/s ražotāju ienākumu valsts atbalsts 2021. gadā

Zemkopības ministrija

3 miljoni eiro

Lauksaimniekiem, kuru:

- 2020.gadā ES tiešo maksājumu kopējā apstiprinātā summa ir vismaz 100 eiro un nepārsniedz 1200 eiro
- tiešo maksājumu atbalstam deklarētā platība nepārsniedz 7 ha
- platība bija vismaz 0,3ha vai no 15.05.-15.09.2020. īpašumā bija vidēji vismaz viena nosacītā liellopu vienība
- deklarētā dzīvesvietas vai juridiskā adrese ir reģistrēta Latvijā ārpus valstspilsētām (Daugavpils, Jelgava, Jēkabpils, Jūrmala, Liepāja, Ogre, Rēzekne, Rīga, Valmiera, Ventspils)

52 līdz 351 eiro par saimniecību

40% apmērā no 2020.gada apstiprinātās ES tiešo maksājumu summas, bet izmaksājamā summa kopā ar ES tiešajiem maksājumiem nepārsniedz 1250 eiro

Atbalsts ieguldījumiem lauku saimniecībās pārejas periodā

Zemkopības ministrija

Uzsācēji nevar pieteikties

Būvniecība, tehnikas/aprikojuma iegāde
Max publiskais attiecināmo izmaksu apmērs 1 000 000 EUR, būvniecība var palielināt līdz 2 000 000 EUR, par summu, kas nomaksāta darba spēka nodokļos un darba algu apjomā vidēji pēdējos 2 gados

Tiek saglabāts reģionalizācijas princips pēc VPM

Noteikt obligāti īstenojamo vides/klimata pasākumu kopumu no kopējā pieejamā finansējuma:
Mazajā grupā – 10 %
Vidējā grupā – 30%
Lielajā grupā – 50%

Veicināt Sadarbības projektu ieviešanu aptverot dažādus sadarbības veidus tai skaitā arī starp primārajiem ražotājiem tehnikas iegādei

Atbalsts 4 000 līdz 70 000 euro (saimniec.skaitis – 22 500) (30 milj. euro + ERI 5 milj. EUR)

Atbalsts 70 001 – 350 000 euro (saimniec.skaitis – 1 190) (37 milj. euro + ERI 9,3 milj. EUR)

Atbalsts kooperatīvās sabiedrības (14 milj. EUR)

Atbalsts virs 350 001 EUR (saimniec.skaitis – 740) (38 milj. EUR + ERI 13,5 milj. EUR)

Ieguldījumi cūkkopības un putnkopības nozarēs labturības, biodrošības un citiem mērķiem (20 milj. EUR)

Ieguldījumi lauku saimniecībās pārejas periodā papildus ierobežojums tehnikas iegādei

Zemkopības ministrija

Traktortehnikas un ražas novākšanas tehnikai vienam atbalsta pretendētājam tiks noteikts maksimāli attiecināmās izmaksas ne vairāk kā 400 000 EUR plānošanas periodā 2021–2027

*Par šī punkta piemērošanu būs gala lēmums pēc programmas grozījumu saskaņošanu ar EK

Vienreizējs maksājums jauniem lauksaimniekiem – 7 milj.EUR

Zemkopības ministrija

Atbalsts 40 000 EUR

Jaunie izveido saimniecību (iespējamais pretendentu sk.: 175)

Atbalsts divos maksājumos
1) pirms 80%
2) pēc plāna realizācijas 20%

Vienreizējs maksājums par biznesa plāna realizāciju jauniem lauksaimniekiem (lump sum)

Prioritāte
Auglīkopība, dārzkopība, lopkopība
Teritorijas attīstības indekss
Izglītība

Atbalsta pretendents
SI/apgrozījums: 15 000 – 70 000 EUR
Lauksaimnieciskā izglītība: 320 stundas

Atbalsta saņemšanas nosacījumi
Darījumsdarbības plāns:
✓ 2-4 gadi
✓ konkrētu radītāju sasniegšana

Atbalstāmās aktivitātes
✓ Dzīvu dzīvnieku iegāde
✓ Stādu iegāde
✓ Jaunas, lietotas tehnika iegāde u.c.

Informē pašvaldība

Daina Tutina

Rugāju novada pašvaldības
izpilddirektore

Ēdināšanas izmaksu segšana izglītojamiem

2021.gada 18.februāra domes sēdē tika nolemts par izmaiņām ēdināšanas izmaksu segšanā. Ņemot vērā, ka no 25.janvāra, mācībām sākoties attālināti arī 1.-4.klases izglītojamiem, pašvaldība saņems valsts budžeta dotāciju izglītojamo ēdināšanas izmaksu segšanai 0,71 euro dienā.

Atbilstoši 2020.gada 9.jūnija Ministru kabineta noteikumu Nr.360 "Epidemioloģiskās drošības pasākumi Covid-19 infekcijas izplatības ierobežošanai" noteiktajam, mācības izglītības iestādē organizējot attālināti, pašvaldības saņemto valsts budžeta dotāciju brīvpusdienu nodrošināšanai 1.-4. klases izglītojamiem atbilstoši pašvaldības domes lēmumam var izlietot tās administratīvajā teritorijā dzīvesvietu deklarējušo 1.-4. klases izglītojamo ēdināšanai - gatava ēdiena vai pārtikas paku piegādei. Normatīvais akts pieļauj arī to, ka izglītojamiem, kuri mācās Rugāju novada pašvaldības izglītības iestādēs, bet deklarēti citas pašvaldības teritorijā, var saņemt šo atbalstu, ja vien pašvaldība tā nolemj. Arī šiem izglītojamiem tiks nodrošināts atbalsts ēdināšanas izdevumu segšanai pārtikas paku veidā.

Līdz ar to domes sēdē tika nolemts, ka 1.-4.klases izglītojamiem tiek nodrošinātas pārtikas pakas, gan arī piešķirts 1 euro ēdināšanas izdevumiem par katru mācību dienu, kā iepriekš.

Savukārt, 5. - 12. klases izglītojamiem, laika periodā, kad ir attālinātās mācības, tiks segtas ēdināšanas izmaksas 1,71 euro par katru mācību dienu. Lēmums tiek piemērots ar 25.janvāri, līdz ar to par janvāri tiks veikts pārrēķins.

Pārtikas paku komplektēšanu veiks Rugāju novada vidusskolas un Rugāju novada Eglaines pamatskolas pavāres, ievērojot Veselības ministrijas ieteikumus produktu izvēlē un norādījumus par veselīga uztura pamatprincipiem. Piemēram, Veselības ministrija norāda, ka jānodrošina gan augļi un dārzeņi, piens un piena produkti, graudaugu izstrādājumi, olbaltumvielas saturoši pārtikas produkti (liesa gaļa, pupiņas utml.), taukvielas (augu eļļa vai saldkrējuma sviests) u.c. Vienlaikus ieteicams, lai vairākās pārtikas

paku izdales reizēs iekļauto pārtikas produktu klāsts vienas pārtikas produktu grupas ietvaros atšķirtos.

Dabas liegums "Lubāna mitrājs" dabas aizsardzības plāna izstrāde

Lubāna mitrājs ir 50 344 ha liela Natura 2000 aizsargājamo teritoriju tīklā iekļauta teritorija, kā arī par starptautiski nozīmīgu atzīts mitrājs. Dabas liegums izveidots, lai nodrošinātu Latvijas lielākā iekšzemes mitrāju kompleksa vienotu aizsardzību.

Lubāna mitrājs ir unikāls Eiropas un pasaules nozīmes dabas komplekss ar izcilu nozīmi daudzu īpaši aizsargājamo sugu populāciju un biotopu saglabāšanai.

Lubāna mitrājs aptver tik plašu teritoriju, ka atbilstoši pašreizējam administratīvi teritoriālajam iedalījumam atrodas astoņās dažādās administratīvajās teritorijās (Rēzeknes novada Nagļu un Gaigalavas pagasts; Balvu novada Bērzpils un Krišjāņu pagasts; Madonas novada Barkavas un Ošupes pagasts; Rugāju novada Lazdukalna un Rugāju pagasts; Viļņu novada Dekšāres pagasts; Varakļānu novada Varakļānu pagasts; Lubānas novada Indrānu pagasts; Gulbenes novada Daukstu un Stradu pagasts).

Dabas liegums dibināts 2009. gadā un kopš 2011. gada 1.februāra, dabas lieguma pārvaldi īsteno vides aizsardzības un reģionālās attīstības ministra pakļautībā esošās tiešās pārvaldes iestādes Dabas aizsardzības pārvaldes struktūrvienība Latgales reģionālā administrācija.

Sākotnēji Lubāna mitrāja teritorija bijusi dažādu atsevišķu dabas liegumu kopums. Dabas liegumā "Lubāna mitrājs" tiek apvienoti 12 jau esoši dabas liegumi (Bērzpils purvs, Īdiņu purvs, Īdeņas un Kvapānu dīķi, Lagažas-Šnitku purvs, Lubānas ieplakas, Lubānas un Sūļagala purvs, Pārabaine, Pededzes lejtece, Salas purvs, Tīrumnieku purvs, Seldžu ozolu audze un Audīles mežs), papildus iekļaujot Lubāna ezeru un bioloģiski vērtīgas ezeram pieguļošās teritorijas.

Dabas aizsardzības pārvaldes uzdevumā dabas lieguma "Lubāna mitrājs" dabas aizsardzības plānu izstrādā SIA "Enviroprojekts" (Mazā Nometņu iela 31, Rīga, LV-1002, tālrunis 25641455, www.enviro.lv).

Lai arī vairākiem no Lubāna mitrājā ietilpstošajiem dabas liegumiem līdz šim ir tikuši izstrādāti dabas aizsardzības plāni, šāds plāns nekad nav ticis izstrādāts visam mitrāja kompleksam.

2021.gada 11.februārī notika dabas aizsardzības plāna izstrādes uzraudzības grupas sanāksme, kurā piedalījās pašvaldību un valsts institūciju pārstāvji, kā arī

zemju īpašnieku pārstāvis. Plāna izstrādātājs informēja par plānotajiem pasākumiem, kā arī par iespējamo tūrisma infrastruktūras izbūvi, lai liegums pieejams interesantiem, bet arī vienlaicīgi netiktu apdraudētas dabas vērtības.

Informācijas iegūšanai par dabas vērtībām Jūsu īpašumā var izmantot arī publisko datu bāzi "Ozols" www.daba.gov.lv – Pakalpojumi – dabas datu sistēma "Ozols".

Dabas aizsardzības pārvaldes uzdevumā dabas lieguma "Lubāna mitrājs" dabas aizsardzības plānu izstrādā SIA "Enviroprojekts" (Mazā Nometņu iela 31, Rīga, LV-1002, tālrunis 25641455, www.enviro.lv).

Zemju īpašniekiem, ja kādi neskaidri jautājumi par turpmāko zemju, arī mežu apsaimniekošanu, lūgums sazināties ar SIA "Enviroprojekts", kā arī var sekot plāna izstrādes gaitai norādītajā mājas lapā internetā <http://www.enviro.lv/index.php/dabas-liegums-lubana-mitrajs/>.

Jautājumu gadījumā par Lubāna mitrāju, tā dabas vērtībām, inspekcijas un kontroles jautājumiem, dabas izglītību, ilgtspējīga tūrisma attīstību utt., var vērsties Dabas aizsardzības pārvaldes Latgales reģionālajā administrācijā, sazinoties pa telefonu 64605860 vai e-pastu: latgale@daba.gov.lv.

Atkārtoti izsludināta pieteikšanās uz Dienas aprūpes centra vakancēm

Noslēdzoties projektam, uzbūvējot un aprīkojot Dienas aprūpes centru Benislavā, darbības uzsākšanai tika izsludināts konkurss uz vakantajām amata vienībām. Paredzēts, ka centrā pakalpojumu sniegšanā būs iesaistīti darbinieki, kā sociālais darbinieks, divi sociālie rehabilitētāji un divi aprūpētāji.

Darbinieku skaits ir plānots, lai varētu nodrošinātu sociālo prasmju attīstību, izglītošanu un brīvā laika pavadīšanas iespējas pilngadīgām personām ar garīga rakstura traucējumiem. Savukārt bērniem ar funkcionāliem traucējumiem tiks nodrošināti sociālās aprūpes un rehabilitācijas pakalpojumi, sociālo prasmju attīstība un brīvā laika pavadīšanas iespējas.

Uz konkursā izsludinātajām 2 aprūpētāja vakancēm pieteicās 17 pretendenti. Izskatot pieteikumus, vienam no pretendentiem tika piedāvāts veikt sociālā rehabilitētāja pienākumus, jo ir atbilstoša izglītība sociālajā jomā, kā arī ir pieredze līdzīgā darbā.

Šobrīd atkārtoti ir izsludināta pieteikšanās uz sociālā darbinieka un sociālā rehabilitētāja amata vietu. Ar līdzīgām problēmām saskaras arī citas

pašvaldības, jo trūkst sociālā darba speciālistu pašvaldību institūcijās.

Pašvaldības atbalsts vakcinācijas nodrošināšanā

Kā liecina pieejamā informācija masu medijos, ir uzsākta medicīnas iestāžu medicīnas iestāžu darbinieku, gan sociālās aprūpes centru darbinieku un iedzīvotāju vecumā virs 70 gadiem vakcinācija Covid-19 saslimstības mazināšanai.

Kā pašvaldības informēja Veselības ministrija, centralizētu uzaicinājumu īsziņā un e-pastā saņēma tie pirmie seniori, kas vecāki par 70 gadiem un bija pieteikušies vakcīnai vietnē manavakcina.lv vai pa tālruni 8989.

Vakcinācija norit pēc prioritāro grupu principa: šobrīd uzsākta trešās prioritārās grupas vakcinācija, kurā vakcīnu pret Covid-19 var saņemt seniori vecumā virs 70 gadiem, kas pieteikušies vietnē manavakcina.lv, pa tālruni 8989 vai pie ģimenes ārsta. Tie iedzīvotāji, kas ir vecumā virs 70 gadiem un vēl nav pieteikušies vakcīnai, tiek aicināti reģistrēties pie ģimenes ārsta, vietnē www.manavakcina.lv vai pa tālruni 8989. Tālruņa līnijas darba laiks ir katru darba dienu no plkst. 9 līdz 17. Tālruņa līnija izmantojama tikai un vienīgi, lai nodrošinātu iedzīvotāju reģistrēšanu vakcīnas saņemšanai.

Ja ir kādas neskaidrības par vakcināciju, lūgums sazināties ar savu ģimenes ārstu. Iespējams ģimenes ārsts ir jau sazinājies ar saviem pacientiem un informējis vai ārsta prakse piedāvās vakcināciju. Ja neveiks, tad šobrīd tuvākais Vakcinācijas kabinets būs SIA "Balvu un Gulbenes slimnīcu apvienība". Iespējams būs izbraukuma mobilās brigādes, jo pašvaldība šajā gadījumā ir apstiprinājusi, ka varētu nodrošināt telpas.

Senioriem, kuriem nepieciešams nokļūt uz vakcināciju, bet ir problēmas ar nokļūšanu, lūgums sazināties ar Rugāju novada pašvaldības Sociālo dienestu (tālruni: 28721482 - Sanita, 26695251 - Kristiāna) vai arī zvanīt Rugāju novada domes sekretārei, tālrunis 27832856.

Statistika par saslimstību ar Covid -19 uz 24.02.2021. Saslimušo iedzīvotāju skaits:

Rugāju novadā - 8; Balvu novadā - 247; Baltinavas novadā - 1 līdz 5; Viļakas novadā - 35;

Kopējais saslimušo skaits:

Rugāju novadā -86; Balvu novadā - 529; Baltinavas novadā - 18; Viļakas novadā - 189.

14 dienu kumulatīvā saslimstība uz 100 000 iedzīvotājiem:

Rugāju novadā - 388; Balvu novadā - 2108 (visaugstākais valstī) Baltinavas novadā - nenorāda; Viļakas novadā - 783.

Apstiprināts Rugāju novada pašvaldības budžets 2021. gadam

APSTIPRINĀTS
ar Rugāju novada domes

2021. gada 4.februāra lēmumu Nr. 24

SAISTOŠIE NOTEIKUMI
Rugāju novada Rugāju pagastā

04.02.2021.

Nr.1/2021

PAR RUGĀJU NOVADA PAŠVALDĪBAS 2021.GADA BUDŽETU

Izdoti saskaņā ar likuma "Par pašvaldībām" 46.pantu un likuma "Par pašvaldību budžetiem" 16. un 17.pantu

1. Apstiprināt Rugāju novada pašvaldības **pamatbudžeta ieņēmumus 3 313 284 euro** apmērā saskaņā ar 1. pielikumu.
2. Apstiprināt Rugāju novada pašvaldības **pamatbudžeta izdevumus 3 115 594 euro** apmērā saskaņā ar 2. pielikumu.
3. Apstiprināt Rugāju novada pašvaldības pamatbudžeta naudas līdzekļu atlikumu uz 2021.gada 1.janvāri **328 599 euro** un budžeta līdzekļu atlikumu uz pārskata gada beigām **319 424 euro**.
4. Apstiprināt Rugāju novada pašvaldības saistību apmēru saskaņā ar 3.pielikumu.
5. Noteikt, ka Rugāju novada domes Finanšu nodaļai tiesības finansēt Rugāju novada pašvaldības budžeta iestādes un pasākumus proporcionāli saņemtajiem ieņēmumiem, nepārsniedzot budžetā paredzētās summas.
6. Budžeta izpildītājiem noteikt, ka gada laikā izdevumi nedrīkst pārsniegt Rugāju novada pašvaldības asignējuma līdzekļus, kā arī līdzekļus no budžeta izpildītāja faktiski gūtajiem ieņēmumiem par sniegtajiem maksas pakalpojumiem un citiem pašu ieņēmumiem.
7. Budžeta izpildītājiem iesniegt precizētas ieņēmumu un izdevumu tāmes Finanšu nodaļā, 10 dienu laikā pēc Rugāju novada pašvaldības domes saistošo noteikumu par pašvaldības budžeta pieņemšanu, atbilstoši piešķirtajiem budžeta asignējumiem.
8. Budžeta izpildītājiem ir tiesības apstiprinātā budžeta ietvaros izdarīt grozījumus ieņēmumu un izdevumu tāmēs, iesniedzot pamatotus priekšlikumus tāmju grozījumiem.

Paskaidrojuma raksts par Rugāju novada pašvaldības 2021.gada budžetu

Vispārīgā informācija par ekonomisko situāciju pašvaldībā

Saskaņā ar Dzimsarakstu nodaļas sniegtajiem datiem, 2020.gada sākumā novadā deklarēti 2152 iedzīvotāji, savukārt 2021.gada sākumā – 2092, par 60 iedzīvotājiem mazāk. Attiecīgi iedzīvotāju skaits **Rugāju pagastā** 1272 personas (pēdējā gada laikā par 45 iedzīvotājiem mazāk), **Lazdukalna pagastā** 820 personas (pēdējā gada laikā par 15 mazāk). Šobrīd **Benislavā** – 142 iedzīvotāji (par 1 mazāk vairāk kā 2020.gada sākumā), **Skujetniekos** – 123 iedzīvotāji (par 6 mazāk), savukārt **Rugājos** – 497 deklarētie iedzīvotāji (par 20 mazāk).

Kā vairums pašvaldībās iezīmējās negatīvā demogrāfiskā situācija. Rugāju novadā 2020.gadā dzimuši – 6 bērni (Rugāju pagastā – 4, Lazdukalna pagastā – 2), savukārt miruši 44 iedzīvotāji.

Novadā deklarētie 314 iedzīvotāji ir vecumā līdz 18 gadiem (par 11 mazāk nekā 2020.gadā), 609 personas virs 60 gadu vecuma (par 1 mazāk nekā 2020.gadā), 1169 personas darbības vecumā (par 91 mazāk nekā 2020.gadā).

2020.gadā iedzīvotāji no Rugāju novada pārdeklarējās uz citām pilsētām (pārsvārā Rīga, Balvi) – 34 iedzīvotāji, uz ārzemēm (Norvēģija, Lielbritānija un Īrija) – 7 un citiem novadiem -19.

Novada galvenās uzņēmējdarbības nozares ir lauksaimniecība, mežsaimniecība, kravu pārvadājumi un tūrisms. Tradicionālās lauksaimniecības nozares ir piens, gaļas lopkopība un graudkopība, kā arī attīstītas zemnieku un piemājas saimniecības. Šobrīd novada teritorijā, pārstrādājot kokmateriālu, darbojas kokzāģētavas. Iedzīvotāji, zemnieku saimniecības un uzņēmēji realizē projektus, sniedz autoservisa pakalpojumus, tiek ražotas ilgtspējīgas dizaina mēbeles mājai un sabiedriskajai telpai. Rugāju ciemā attīstās jauna ražotne koka māju būvēšanai. Novadā darbojas tūrisma pakalpojumu sniedzēji, kultūrvēstures un dabas objekti, atpūtas vietas, apskates saimniecības.

Taču joprojām ir nepietiekošs darba vietu piedāvājums. Kā arī daļai iedzīvotāju ir problemātiski izmantot citos novados pieejamās darba vietas, jo nav nokļūšanas iespēju (sabiedriskais transports vai privātās automašīnas nav pieejamas). Bezdarba līmenis Rugāju novada teritorijā uz 2020. gada 31.decembri sastādīja 8,9 % (vidēji Latgalē 15,4%) un reģistrēto bezdarbnieku skaits 117.

Pašvaldības budžeta prioritātes

Rugāju novada dome 2020. gadā apstiprināja Rugāju attīstības programmas 2020.-2026.gadam,

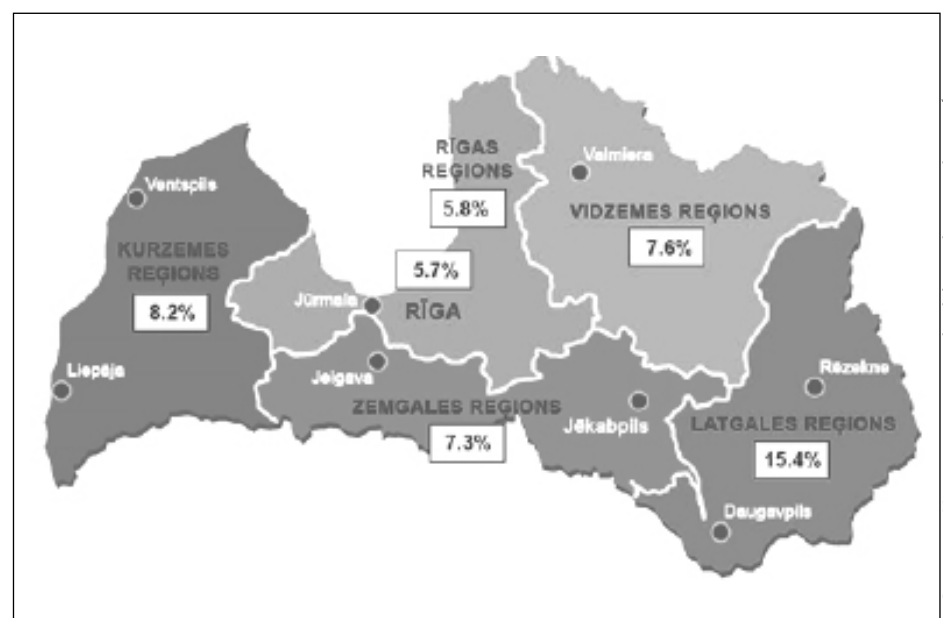
nosakot Rīcības plānu un pasākumus turpmākajiem gadiem.

Pašvaldības budžets, kas veido pašvaldības darbības finansiālo pamatu kalpo kā instruments pašvaldības autonomo funkciju izpildes nodrošināšanai, ekonomisko un sociālo vajadzību sabalansēšanai, kā arī pašvaldības teritorijas ilgtermiņa attīstībai. Rugāju novada pašvaldības attīstības programmā izvirzītās vidēja termiņa prioritātes ir:

- 1.Uzņēmējdarbības un infrastruktūras attīstība;
- 2.Izglītības, sporta, kultūras, veselības aprūpes un sociālo pakalpojumu attīstība;
- 3.Dabas resursu ilgtspējīga izmantošana.

Eiropas Savienības programmu 2014.-2020.gada plānošanas perioda

ietvaros arī Rugāju novada pašvaldība ir iesaistījusies un izmantoja iespēju piesaistīt līdzekļus infrastruktūras sakārtošanai, kā 2020.gadā uzņēmējdarbības un infrastruktūras attīstībai - veicinot darba vietu radīšanu uzņēmējiem un sociālo pakalpojumu attīstībai. 2020.gadā tika realizēti četri projekti pašvaldības nozīmes koplietošanas meliorācijas sistēmas novadgrāvju atjaunošanai Rugāju novada teritorijā, projekts tūrisma infrastruktūras uzlabošanai, 2 projekti degradēto teritoriju sakārtošanai uzņēmējdarbības attīstībai, cilvēkiem ar īpašām vajadzībām uzbūvēts Dienas aprūpes centrs. Kopā visu projektu izmaksas sastādīja 1 957 562 euro, no kurām 1 594 347 euro līdzfinansēja Eiropas Savienības struktūrfondi un 77 359 euro dotācija no valsts budžeta.



Informācijas avots: Nodarbinātības valsts aģentūra

Rugāju novada pašvaldības budžets un tā prioritātes 2021. gadam ir balstītas uz vajadzībām esošās infrastruktūras sakārtošanai un pilnveidošanai, kā arī pakalpojumu nodrošināšanai novada iedzīvotājiem, vienlaicīgi ievērojot ne tikai izvirzītās vidēja termiņa, bet arī ilgtermiņa prioritātes. **Kā prioritārie investīciju projekti 2021.gadā ir noteikti:**

Investīciju projekta nosaukums	Finansējuma avoti	Atbilstība attīstības programmai	
		Izvirzītie mērķi	Plānotie darbības rezultāti
Ūdenssaimniecības attīstība Rugājos (tehniskā projekta izstrāde)	Pašvaldības budžets	Centralizētās ūdensapgādes un kanalizācijas sistēmu pagarināšana Rugājos	Pagarinātas centralizētās ūdensapgādes un kanalizācijas sistēmas Rugāju ciema teritorijā
Pašvaldības autoceļa Rugāji -Tikaiņi (0,950 km- 7,811 km) seguma uzlabošana	Pašvaldības budžets, Valsts kases aizdevums	Transporta infrastruktūras attīstība	Uzlaboti un uzturēti pašvaldības ceļi un ielas

Rugāju novada pašvaldības 2021. gada budžets ir izstrādāts ievērojot likumā „Par pašvaldībām”, likumā „Par pašvaldību budžetiem”, likumā „Par budžetu un finanšu vadību”, likumā „Par valsts budžetu 2021. gadam”, likumā „Par nekustamā īpašuma nodokli” un citos normatīvajos aktos noteiktās prasības,

kā arī budžets skaitliskā izteiksmē atspoguļots atbilstoši normatīvajos aktos noteiktajai budžeta ieņēmumu un izdevumu klasifikācijai.

2021.gada budžets ir plānots visam gadam, neskatoties uz to, ka plānota Balvu, Viļakas, Rugāju un Baltinavas novadu pašvaldību apvienošana, jo pēc tam paredzēta budžetu konsolidācija.

Iestāžu darbībā korekcijas ir ieviesusi Covid-19 ietekme, vairāk līdzekļi jāparedz epidemioloģisko prasību nodrošināšanai. Neskatoties uz to, ka 2021.gadā pašvaldību ieņēmumi tika samazināti, savukārt daudzās jomās izdevumi ir pieauguši saskaņā ar izmaiņām normatīvajos aktos (minimālās algas pieaugums,

pedagogu darba samaksas pieaugums, izmaiņas sociālo pabalstu jomā), pašvaldības budžets 2021.gadam veidots sabalansēti, izvērtējot komiteju sēdēs katras struktūrvienības un iestādes plānoto budžetu.

2021.gada pamatbudžeta ieņēmumu prognoze

Kā galvenais ieņēmumu avots pašvaldības budžetā ir ieņēmumi no **iedzīvotāju ienākuma nodokļa 678 695 euro un pašvaldību finanšu izlīdzināšanas fonda dotācija- 890 059 euro.**

Nekustamā īpašuma nodokļa kārtējā saimnieciskā gada ieņēmumi, iepriekšējo gadu parādi un arī nokavējuma nauda par termiņā nesamaksāto nekustamā īpašuma nodokli par zemi, ēkām, inženierbūvēm un mājokļiem plānoti **182 574 euro apmērā.**

Kā viens no būtiskākajiem ieņēmumiem pašvaldības pamatbudžetā ir valsts budžeta transferti noteiktiem mērķiem, kā valsts budžeta finansējums pedagogu, treneru, mākslinieku pašdarbības kolektīvu vadītāju darba samaksai un valsts sociālās apdrošināšanas obligātajām iemaksām, kā arī

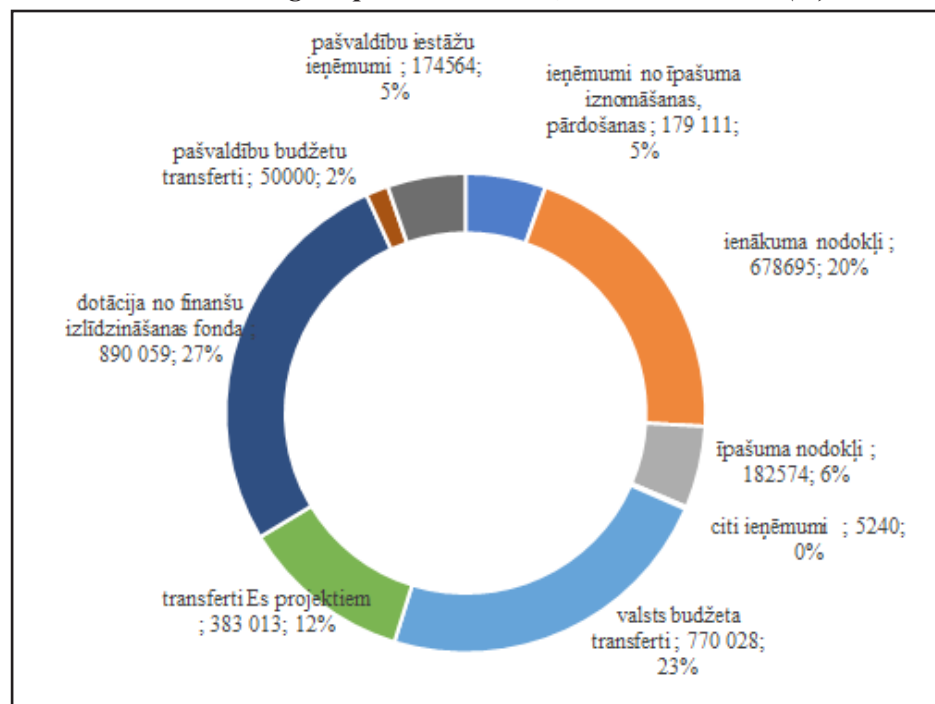
finansējums dažādiem projektiem un pasākumiem, kopā ieņēmumi sastāda no valsts budžeta **transfertiem 770 028 euro.** ES projektu īstenošanai paredzēts, ka tiks saņemti **383 013 euro**, no kuriem daļa tiks novirzīta Valsts kases aizņēmuma segšanai.

Pašvaldību budžetu transferti par izglītības pakalpojumu sniegšanu plānoti **50 000 euro apmērā.** Maksas pakalpojumi par iestāžu sniegtajiem pakalpojumiem plānoti **174 654 euro apmērā.**

Pārējie nenodokļu ieņēmumi (valsts un pašvaldību nodevas, soda naudas un ieņēmumi no zemes īpašuma pārdošanas) plānoti **184 351 euro apmērā.**

Kopā 2021.gada pamatbudžeta **ieņēmumi plānoti 3 313 284 euro apjomā.** Naudas līdzekļu atlikums uz gada sākumu bija **328 599 euro**, kas novirzīti izdevumu segšanai.

Plānoto 2021.gada pamatbudžeta ieņēmumu struktūra (%)



Procentuālajā sadalījumā vislielākais īpatsvars pamatbudžeta ieņēmumos ir valsts budžeta finansējumam - dotācija no pašvaldību finanšu izlīdzināšanas fonda - 27 %, un valsts budžeta transferti - 35 %. Ieņēmumi no iedzīvotāju ienākuma nodokļa sastāda

20 %, ieņēmumi no nekustamā īpašuma nodokļa 6%, ienākumi no īpašuma iznomāšanas un pārdošanas - 5%, maksas pakalpojumi un citi pašu ieņēmumi- 5% un pašvaldību budžetu transferti par izglītības pakalpojumiem - 2%.

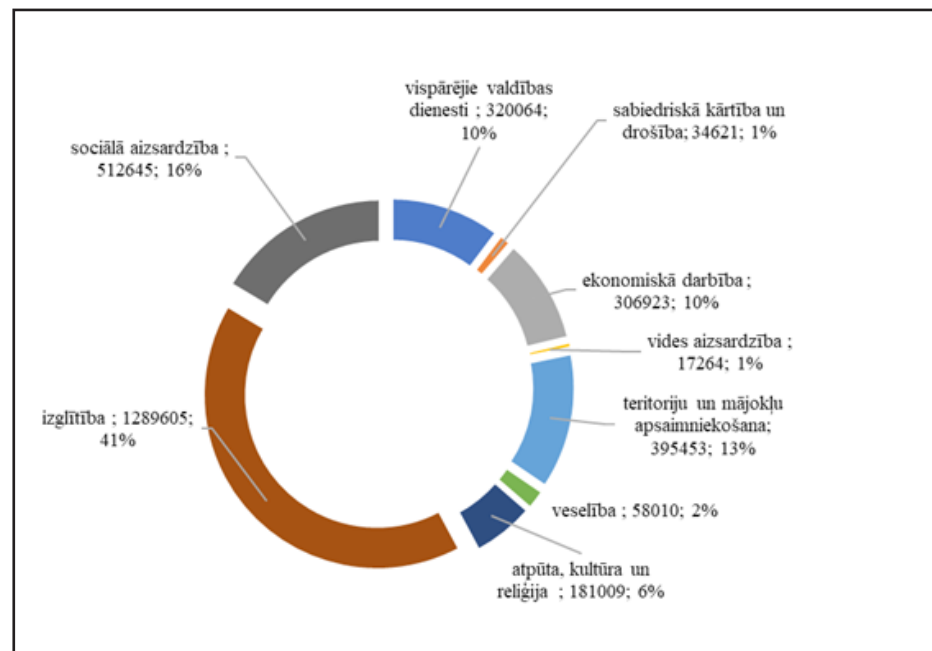
Plānotie pamatbudžeta izdevumi 2021.gadā

Pašvaldības pamatbudžeta izdevumu daļa sastādīta, izvērtējot katras pašvaldības institūcijas (iestādes, struktūrvienības un nodaļas) budžeta pieprasījumu, kā arī ņemot vērā 2021. gada prognozētos ieņēmumus. 2021. gada pamatbudžeta **izdevumi plānoti 3 115 594 euro apjomā.**

Vislielākais izdevumu īpatsvars sastāda izglītībai - 41 %,

sociālajai aizsardzībai - 16% un teritoriju un mājokļu apsaimniekošanai - 13%. Attiecīgi pārējie izdevumi sastāda - vispārējiem valdības dienestiem - 10 %, ekonomiskajai darbībai -10 %, sabiedriskajai kārtībai un drošībai - 1 %, vides aizsardzībai - 1 %, veselībai - 2%, atpūtai, kultūrai un reliģijai - 6%.

Plānoto 2021.gada pamatbudžeta izdevumu struktūra (%)



Izdevumi vispārējiem valdības dienestiem

Izdevumi paredzēti 320 064 euro apmērā, kur ir ietverti izdevumi administrācijai un Lazdukalna pagasta pārvaldei, biedru naudu maksām Latvijas Pašvaldību savienībai, Balvu rajona partnerībai, Eiroreģionam „Pleskava, Livonija”, Latgales reģiona attīstības aģentūrai, aizdevumu procentu nomaksai, kā arī izdevumiem neparedzētiem gadījumiem. Kopš 2015.gada 1.oktobra Rugāju un Benislavas ciemos ir pieejami valsts un pašvaldības vienotā klientu apkalpošanas centru pakalpojumi, kur var saņemt ar valsts iestādēm

(Valsts ieņēmumu dienestu, Valsts sociālās apdrošināšanas aģentūru, Lauku atbalsta dienestu u.c.) saistītos pakalpojumus. 2021.gadā valdības izdevumos ietverti arī vēlēšanu komisijas izdevumi Balvu novada vēlēšanu komisijai pašvaldību vēlēšanu organizēšanai.

Izdevumi sabiedriskajai kārtībai un drošībai

Izdevumi paredzēti 34 621 euro apmērā, nodrošinot Pašvaldības policijas un Dzimtsarakstu nodaļas funkciju veikšanu. Novirzot līdzekļus 12 000 apmērā, plānots atjaunot video novērošanas kameras Rugāju ciema centrā, parkā un atpūtas vietā pie

pludmales, lai nodrošinātu kārtību un novērtu īpašuma bojāšanu.

Izdevumi ekonomiskajai darbībai

Izdevumi sastāda 306 923 *euro*, ietverot izdevumus pagaidu algotajos sabiedriskajos darbos bezdarbnieku nodarbināšanai, pašvaldības funkciju veikšanai būvniecības jomā - būvvaldei, Rugāju novada uzņēmējdarbības un tūrisma atbalsta centram darbības finansēšanai, paredzot tūrisma popularizējošus pasākumus, tūrisma infrastruktūras atjaunošanu, kā arī uzņēmējiem un saimnieciskā darba veicējiem atbalsta sniegšanu – informatīvie semināri un citi atbalsta pasākumi. Tāpat 2021.gadā plānoti izdevumi lauksaimniecības nozaru atbalsta pasākumiem, lai nodrošinātu lauku attīstības speciālista pakalpojumu iedzīvotājiem.

Jau piekto gadu plānoti izdevumi nodarbinātības pasākumiem vasaras brīvlaikā, piedāvājot strādāt palīgstrādnieka darbu divas nedēļas novada skolēniem teritorijas labiekārtošanas darbos. Jau ceturto gadu pašvaldība organizēs biznesa ideju konkursu, lai atbalstītu ar līdzfinansējumu esošos un topošos uzņēmējus, šim mērķim novirzot 5000 *euro*.

Sadarbībā ar Latvijas un Krievijas pierobežas pašvaldībām un institūcijām, Rugāju novada dome piedalās projektā „No hobija līdz biznesam – uzņēmējdarbības attīstīšana Latvijas – Krievijas pierobežā”, ar mērķi iedzīvotājus uzņēmējdarbības uzsākšanai, esošajiem uzņēmējiem tiek piedāvātas apmācības un savstarpēja informācijas apmaiņa, taču sakarā ar COVID - 19 visas aktivitātes šobrīd nav iespējams realizēt.

Ceļu un ielu uzturēšanai plānoti 229 010 *euro*, lai veiktu ceļu un ielu ikdienas uzturēšanu. Lielākie ieguldījumi plānoti Rugāji- Tikaiņi ceļa seguma atjaunošanai. Ikdienas ceļu uzturēšana un izdevumi detalizēti tiks noteikti saskaņā apstiprināto finansējuma izlietojuma plānu.

Vides aizsardzības pasākumi

Vides aizsardzības pasākumiem, tas ir notekūdeņu apsaimniekošanai izdevumi prognozēti 17 264465 *euro*.

Teritoriju un mājokļu apsaimniekošana

Izdevumi plānoti 395 453 *euro* apmērā, kas ietver izdevumus komunālajai saimniecībai funkciju veikšanai, ūdensapgādes pakalpojumu

nodrošināšanai. Saimnieciskā nodaļa nodrošinās pašvaldības teritorijas uzkopšanu un uzturēšanu, turpinās pašvaldības īpašumā esošo dzīvokļu remontus, logu nomaiņu, lai pilnveidotu dzīvojamā fonda piedāvājumu.

Lai uzlabotu ūdensapgādes pakalpojumu kvalitāti Rugāju novada ciemā un varētu aprēķināt izmaksas būvniecības darbiem, 2021.gadā plānots izstrādāt Tehnisko projektu ūdenssaimniecības attīstības projekta īstenošanai.

Ievērojama daļu līdzekļu tiek atvēlēta īpašumu sakārtošanai un ierakstīšanai zemesgrāmatā, kā arī nekustamo īpašumu dokumentācijas sagatavošanai atsavināšanai bijušajiem zemju lietotājiem.

Veselības aprūpe

Izdevumi sastāda 58 010 *euro*, kas plānoti primārās veselības aprūpes pieejamības nodrošināšanai Skujetnieku feldšeru - veselības punktā, kā arī zobārsta pakalpojumu sniegšanai Zobārstniecības kabinetā.

Dažāda vecuma iedzīvotājiem tiek nodrošinātas daudzveidīgas brīvā laika pavadīšanas iespējas, novirzot šim mērķim - atpūta, kultūra un reliģija- 181 009 *euro*. Iedzīvotājiem pakalpojumi pieejami 4 bibliotēkās, nodrošinot uzturēšanas izdevumus – Rugāju bibliotēkai, Tikaiņu bibliotēkai, Lazdukalna bibliotēkai un Skujetnieku bibliotēkai, kā arī iestādēm funkciju veikšanai - Rugāju tautas namā un Lazdukalna saietā namā un muzejā. Kultūras pasākumi notiek saskaņā ar domes komitejā akceptēto plānu, salīdzinoši ierobežotā apjomā, ņemot vērā ārkārtējo situāciju un pulcēšanās ierobežojumus.

Projektu līdzfinansēšanai un dažādu pasākumu atbalstam ielānāti 2000 *euro*.

Vislielākais pamatbudžeta izdevumu īpatsvars sastāda izglītībai, t.i. 1 289 605 *euro*, kur lielākā daļa finansējuma ir Rugāju novada Eglaines pamatskolai, Rugāju novada vidusskolai un Rugāju sporta centram. Eglaines pamatskolai un Rugāju novada vidusskolai tiek paredzēti pašvaldības līdzekļi telpu remontiem. Pašvaldība nodrošina finansējumu mācību līdzekļu un aprīkojuma nodrošināšanai. Ņemot vērā, ka Eglaines pamatskolā tiek piedāvātas speciālās mācību programmas, 41 000 *euro* ielānāti izdevumi asistentu atlīdzībai.

Kā prioritāte jaunā mācību satura ieviešana, līdz ar to 15 000 *euro* novirzīti Rugāju novada vidusskolas mājturības kabineta remontam un aprīkojuma iegādei, savukārt Eglaines

skolai – 6 planšetdatori speciālās izglītības programmas īstenošanai un robotikas komplektam mācību programmas apguvei inženierzinātnēs.

Līdzekļi tiek atvēlēti skolēnu pārvadājumu nodrošināšanai un transporta izdevumu kompensācijai skolēniem, jo tiek nodrošināta skolēnu nokļūšana no dzīvesvietas uz skolu un atpakaļ, uz mācību priekšmetu olimpiādēm, sporta centra komandu un sportistu nokļūšanai uz sacensībām un skolēnu dalībai ārpuskolas aktivitātēs. Paredzēti arī pašvaldības finansējums transporta izdevumiem skolēnu mācību ekskursijām.

Kā katru gadu līdzekļi paredzēti arī skolēnu apbalvošanai par sasniegumiem mācību olimpiādēs, konkursos un sacensībās, plānojot līdzekļus 3 500 *euro* apmērā, kā arī 2021.gadā tiek plānoti līdzekļi samaksai Balvu peldbaseinam, lai nodrošinātu Rugāju novada izglītojamo peldētprasmi apgušanu. Jauniešiem nodrošināta iespēja darboties jauniešu iniciatīvu-interesu centrā Rugājos.

2020.gadā turpināsies iesākto projektu realizācija izglītības jomā (karjeras atbalsts izglītības iestādēs, atbalsts izglītojamo individuālo kompetenču pieejai, atbalsts priekšlaicīgas mācību pārtraukšanas samazināšanai u.c.), starptautisko projektos ERASMUS „School gardens” un „Math un Techology” realizācija.

2021.gadā turpināsies iniciatīvas „Latvijas skolas soma” pasākumi. Rugāju novada dome ir iesaistījies Latgales reģiona realizētajā projektā „RoboNet”, kā rezultātā saņems aprīkojumu un Rugāju novada vidusskolas skolēniem būs iespēja darboties robotikā.

Sociālā aizsardzība

Izdevumi sastāda 512 645 *euro*. Pašvaldība iedzīvotājiem nodrošinās ne tikai obligātos pabalstus – garantētā minimālā ienākuma pabalstus un dzīvokļa pabalstus, bet arī citus pabalstus: brīvpusdienas skolēniem, pabalstus veselības uzlabošanai, pabalstus represētajām personām u.c. pabalstus. Saņemot valsts finansējumu, Sociālais dienests organizē asistenta pakalpojumu nodrošināšanu cilvēkiem ar īpašām vajadzībām. Ņemot vērā, ka jau 2020.gadā tika samazināts valsts budžeta finansējums 1.-4.klases ēdināšanas izdevumiem, iztrūkstošo summu pašvaldība ir paredzējusi segt no pašvaldības budžeta.

Sociālās aprūpes centra izdevumi sastāda 235 645 *euro*, Sociālā dienesta – 57 602 *euro*. Bāriņtiesai plānotie izdevumi 34 748 *euro*, kas nodrošina normatīvajos aktos noteikto

funkciju realizēšanu. No 2019. gada tiek nodrošināts mājas aprūpes pakalpojums, kā arī nodrošināti pakalpojumi noteiktām mērķgrupām deinstitutionalizācijas projekta ietvaros.

2020.gadā tika realizēts projekts „Pakalpojumu infrastruktūras attīstība deinstitutionalizācijas plāna īstenošanai Rugāju novadā (ēkas pārbūve par dienas aprūpes centru)” Benislavā, līdz ar to jau 2021. gadā paredzēta centra darbība un pakalpojumu sniegšana.

Arī 2021.gadā iedzīvotājiem ir iespēja izmantot veļas mazgātuvu pakalpojumus Rugājos, trūcīgajām un maznodrošinātajām personām pakalpojuma maksu daļēji sedz pašvaldība. Savukārt Lazdukalna sociālo pakalpojumu centrā pieejami gan dušas pakalpojumi, gan veļas mazgāšanas pakalpojumi.

Katru gadu ar finansējumu tiek atbalstīta Invalīdu biedrības Balvu teritoriālā nodaļa, šogad dotācija plānota 300 *euro* apmērā.

Pašvaldības saistības

Rugāju novada pašvaldība ir uzņēmusies saistības, ņemot aizņēmumus Valsts kasē, pašvaldības funkciju veikšanai, t.i., gan projektu līdzfinansējuma nodrošināšanai, gan arī pašvaldības infrastruktūras objektu sakārtošanai.

Kopā pašvaldības saistības (neatmaksāta aizdevumu pamatsumma) uz 01.01.2021. sastāda 2 411 971 *euro*. 2021.gadā plānots veikt pamatsummu atmaksu 206 865 *euro* apmērā un aizdevumu procentu atmaksu 5 406 *euro*. Attiecīgi turpmākajos gados atmaksājamās aizdevumu pamatsummas ir 2022. gadā 186 875 *euro*, 2023.gadā –143 605 *euro*, 2024.gadā – 143 605 *euro*.

Ar izvērstu tekstu
par Rugāju novada
pašvaldības
budžetu 2021.
gadam un
pielikumiem
var iepazīties
mājaslapā
www.rugaji.lv
sadaļā Pašvaldība/
Budžets 2021

Projektu īstenošana 2021.gadā

Kā katru gadu, arī Rugāju novada pašvaldības 2021.gada budžetā ir paredzēts finansējums projektu īstenošanai dažādās jomās, rezultātā gūstot papildus atbalstu, aprīkojumu un finansējumu pašvaldības iestāžu pakalpojumu sniegšanai. Šobrīd tiek ieviesti iepriekšējos gados uzsāktie projekti, jo jaunā plānošanas perioda 2021. - 2027. gadam Eiropas Savienības fondu programmas vēl nav apstiprinātas.

Projekts	Mērķis, ieguvums	Finansējums, euro
Izglītība		
ESF projekts "Atbalsts izglītojamo individuālo kompetenču attīstībai"	1.-9. klašu skolēniem, atbilstoši izglītojamo vajadzībām un ņemot vērā skolēnu individuālās īpatnības, ar individuālu pieeju mācību sasniegumu paaugstināšanai un atbalstu nodrošinājumu, veicināt ikviena skolēna izaugsmi un nodrošināt iespējas saņemt pedagoga palīga konsultācijas matemātikā	9 675
ESF projekts "Atbalsts priekšlaicīgas mācību pārtraukšanas samazināšanai"	Lai samazinātu priekšlaicīgu mācību pārtraukšanu, tiek īstenoti preventīvi un intervences pasākumi vispārējās izglītības iestāžu 5.-12. klašu izglītojamiem. Novada izglītības iestādēs projekta ietvaros, tiek sniegts atbalsts – konsultācijas mācību priekšmetos, pedagoga palīga, sociālā pedagoga un psihologa konsultācijas, kā arī segta kompensācija par ēdināšanu (launags). Pedagogi iegūst iespēju un resursus individuāli strādāt ar skolēniem, kuriem tas nepieciešams; profesionālās kompetences pilnveidi (t.sk. seminārus, supervīzijas, darbnīcas, konferences); metodiskos atbalsta līdzekļus un izveidotu sistēmu priekšlaicīgas mācību pārtraukšanas identificēšanai un novēršanai.	12 760
ESF projekts "Karjeras atbalsts vispārējās un profesionālās izglītības iestādēs"	Lai veicinātu ilgtspējīgu karjeras attīstību, tās nozīmi novada izglītības iestādēs, pedagogs karjeras konsultants ar skolas vadību, pedagogiem ir pieņēmuši sekojošos karjeras attīstības atbalsta prioritāros virzienus: karjeras izglītības integrēšana pilnveidotā mācību satura un pieejas īstenošanā; profesionālās izglītības pievilcības veicināšana un prasmju izcilības iepazīšana; pasākumi vecākiem bērnu karjeras atbalstam. Lai skolēns labāk apzinātu savas prasmes un intereses; saņemtu atbalstu ar karjeras izvēli saistītu lēmumu pieņemšanā; uzzinātu, kur meklēt informāciju par studiju un darba iespējām; saņemtu atbalstu karjeras plānošanā; saņemtu palīdzību CV un motivācijas vēstules izveidē, ir iespēja saņemt arī individuālas karjeras konsultācijas.	4 755 (pedagoga karjeras konsultanta atalgojums, seminārs vecākiem)
Lauku atbalsta dienesta atbalsta programma "Valsts un Eiropas Savienības atbalsts augļu, dārzeņu un piena piegādei izglītības iestādēm" "Piens un augļi skolai"	Novada izglītības iestāžu pirmsskolas un 1.-9. klašu izglītojamajiem no oktobra līdz martam ir iespēja 3 reizes nedēļā saņemt bioloģiski audzētus ābolus un burkānus no vietējā produktu ražotāja ZS "Upmala" un pienu no "Preiļu siers".	1 430 (augļu un dārzeņu produktu grupas finansējums)
ERASMUS + programmas projekts "School gardens around Europe" ("Skolas dārzi Eiropā")	Projektu īsteno Rugāju novada vidusskola. Projekts uzsākts 2018.gadā un aktivitātēs paredzēta Latvijas, Spānijas, Itālijas, Portugāles un Grieķijas skolu sadarbība, lai veicinātu izpratni par bioloģisko daudzveidību citās Eiropas valstīs, uzlabotu skolēnu akadēmiskos rezultātus dabaszinātņu jomās u.c.	2 349
ERASMUS + programmas projekts „The Journey of Learning from Data to Knowledge with Maths and Technology” (“Mācīšanās ceļojums no datiem uz zināšanām, izmantojot matemātiku un tehnoloģijas”)	Projektu īsteno Rugāju novada vidusskola. Vietējās aktivitātes: 1. Projekta logo konkurss; 2. Stundu plānu izstrāde un aprobācija par katru tematisko bloku; 3. Apmācību semināri citu izglītības iestāžu skolotājiem; 4. STEM (Dabaszinību un matemātikas) festivāls skolā u.c.	16 372
PROTI UN DARI!	Mērķa grupa ir jaunieši vecumā no 15 līdz 29 gadiem (ieskaitot), kuri nemācās, nestrādā, neapgūst arodu un nav reģistrēti Nodarbinātības valsts aģentūrā (NVA) kā bezdarbnieki. Mērķis ir attīstīt jauniešu prasmes un veicināt viņu iesaisti izglītībā, tai skaitā aroda apgūvē pie amata meistara, nodarbinātībā.	1794
IT programmēšanas un robotikas kompetenču attīstība Latgales, Visaginas un Ignalinas pārrobežu reģionu skolās (RoboNet)	Rugāju novada dome ir iesaistījusi Latgales reģiona attīstības aģentūras pārrobežu sadarbības projektā. Projekta ietvaros ir paredzēts īstenot kompleksu aktivitāšu kopumu un aprīkojuma iegādi, lai ievērojami uzlabotu skolēnu informācijas tehnoloģiju programmēšanas un robotu konstruēšanas prasmes. Projektā piedalās 9 skolas no Latgales un 5 skolas no Lietuvas, un kā viena no iesaistītajām skolām ir Rugāju novada vidusskola.	26 254, tai skaitā pašvaldības līdzfinansējums 2625
Uzņēmējdarbības veicināšana		
Pārrobežu sadarbības projekts "From hobby to bussiness" ("No hobija uz biznesu – uzņēmējdarbības attīstība Latvijas – Krievijas pierobežas teritorijā")	Rugāju novada dome ir viens no projekta partneriem, jo kopumā projektā piedalās 5 Latgales, 2 Vidzemes pašvaldības, 4 Pleskavas apgabala, 1 Ļeņingradas apgabala pašvaldība un 2 uzņēmējdarbību atbalstošas nevalstiskās organizācijas. Projekta mērķis ir aktivizēt mājražotājus un amatniekus uzņēmējdarbības uzsākšanai, organizējot pārrobežu tirgus, tirdzniecības misijas, kontaktbiržas, izglītojošus seminārus – diskusijas Latvijā un Krievijā un radot iespēju saražotās produkcijas tirgošanai ne tikai savā teritorijā, bet arī kaimiņu reģionos Latvijā un Krievijā. Sakarā ar Covid-19 izplatību, projekta pasākumi pārcelti uz 2021.gadu.	6540
Veselības veicināšana		
"DZĪVO VESELS! – veselīga dzīvesveida un profilakses veicināšanas pasākumi Rugāju novada iedzīvotājiem	Mērķis – veicināt Rugāju novada sabiedrības veselības paradumu maiņu un palielināt personīgo līdzatbildību par savu veselību un dzīves kvalitāti, iesaistot veselības veicināšanas un slimību profilakses pasākumos, izmantojot secīgu veselības veicināšanas pasākumu kopumu, pamatotu ilgtspējīgas attīstības vērtībās.	3071

APSTIPRINĀTS
ar Rugāju novada domes
2020. gada 17. decembra lēmumu Nr.277

PRECIZĒTS
ar Rugāju novada domes
2021. gada 21. janvāra lēmumu Nr.18

SAISTOŠIE NOTEIKUMI
Rugāju novada Rugāju pagastā

17.12.2020.

Nr. 11/2020

**Sabiedrisko ūdenssaimniecības pakalpojumu sniegšanas
un lietošanas kārtība Rugāju novadā**

*Izdoti saskaņā ar likuma "Par pašvaldībām"
43. panta pirmās daļas 11. punktu un trešo daļu,
Ūdenssaimniecības pakalpojumu likuma
6. panta ceturto daļu*

I. Vispārīgie jautājumi

1. Saistošie noteikumi (turpmāk – noteikumi) nosaka:

1.1. kārtību, kādā ūdensapgādes tīkli vai kanalizācijas tīkli un būves tiek pievienotas centralizētajai ūdensapgādes sistēmai vai centralizētajai kanalizācijas sistēmai, tai skaitā prasības komercuzskaites mēraparāta mezgla izbūvei;

1.2. centralizētās ūdensapgādes sistēmas un centralizētās kanalizācijas sistēmas ekspluatācijas, lietošanas un aizsardzības prasības, tai skaitā, prasības notekūdeņu novadīšanai centralizētajā kanalizācijas sistēmā, brīvkāru un ugunsdzēsības ierīču lietošanas un aizsardzības prasības;

1.3. sabiedriskā ūdenssaimniecības pakalpojuma līgumā ietveramos noteikumus, tai skaitā līguma slēgšanas, grozīšanas un izbeigšanas kārtību;

1.4. administratīvo atbildību par noteikumu pārkāpšanu.

2. Noteikumos ietvertie termini lietoti Ūdenssaimniecības pakalpojumu likuma un saistīto normatīvo aktu izpratnē.

3. Lietoto terminu skaidrojums:

3.1. **Blakus klients** – persona, kura izmanto Lietotāja īpašumā vai valdījumā esošo ūdensapgādes sistēmu ūdens saņemšanai vai kanalizācijas sistēmu notekūdeņu novadīšanai;

3.2. **Centralizētās ūdens apgādes tīklu piederības robeža** – sabiedrisko ūdenssaimniecības pakalpojumu sniedzēja īpašumā, valdījumā vai lietošanā esošajā maģistrālā ūdensvada tīkla daļā pie pēdējā aizbīdņa pirms Lietotāja nekustamā īpašuma robežas, ja tīklu apkalpošanas robežu aktā pie līguma nav noteikts savādāk;

3.3. **Centralizēto kanalizācijas tīklu piederības robeža** – sabiedrisko ūdenssaimniecības pakalpojumu sniedzēja īpašumā, valdījumā vai lietošanā esošajā centralizētajā sadzīves kanalizācijas tīkla daļā pie pēdējās skatakas pirms Lietotāja nekustamā īpašuma robežas, ja tīklu apkalpošanas robežu aktā pie līguma nav noteikts savādāk;

3.4. **Lietotājs** – nekustamā īpašuma īpašnieks (dzīvokļu īpašumu mājā – visi dzīvokļu īpašnieki/ pašvaldības dzīvokļu īrnieki) vai valdītājs, kurš saņem noteikta veida sabiedrisko ūdenssaimniecības pakalpojumus, pamatojoties uz noslēgtu Pakalpojuma līgumu ar Pakalpojumu sniedzēju;

3.5. **Pakalpojuma līgums** – sabiedriskā ūdenssaimniecības pakalpojuma līgums starp Lietotāju un Pakalpojumu sniedzēju par noteikta veida sabiedrisko ūdenssaimniecības pakalpojumu sniegšanas, lietošanas, uzskaites un norēķinu kārtību, kā arī abu pušu tiesībām, pienākumiem un atbildības robežām;

3.6. **Pakalpojumu sniedzējs – pašvaldības struktūrvienība un vai komersants**, kuram piešķirtas tiesības sniegt sabiedrisko ūdenssaimniecības pakalpojumus noteiktā Rugāju novada pašvaldības administratīvajā teritorijā;

3.7. **Pagaidu ūdensvada un kanalizācijas tīkli** – tīkli, kuri izbūvēti būvniecības vajadzībām uz būvniecības laiku un kuri tiek demontēti līdz pamatbūvju pieņemšanai ekspluatācijā;

3.8. **Papildu maksa par piesārņojošo vielu attīrīšanu** – Pakalpojumu sniedzēja apstiprināta maksa Lietotājam par notekūdeņos konstatēto virs noteiktās normas piesārņojošo vielu attīrīšanu, kas veicama papildus sabiedrisko ūdenssaimniecības pakalpojumu maksājumiem;

3.9. **Patvaļīga (patvarīga) sabiedrisko ūdenssaimniecības pakalpojumu lietošana** – darbība, kas veikta, apejot normatīvajā aktā noteikto kārtību, nekustamā īpašuma objekta un tajā esošo ūdensapgādes un/vai kanalizācijas tīklu pievienošanai Pakalpojumu sniedzēja ūdensapgādes un/vai kanalizācijas tīkliem, sabiedrisko ūdenssaimniecības pakalpojumu lietošana bez noslēgta līguma vai pēc tā darbības termiņa izbeigšanās, pēc sabiedriskā ūdenssaimniecības

pakalpojuma pārtraukšanas, komercuzskaites mēraparāta regulēšana, Pakalpojumu sniedzēja plombas noņemšana no komercuzskaites mēraparāta mezgla, ugunsdzēsības noslēgarmatūras vai hidranta, bez saskaņošanas ar Pakalpojumu sniedzēju;

3.10. **Pievienošanās vieta:**

3.10.1. centralizētajam ūdensvadam – noslēgarmatūra, kura atrodas uz Pakalpojumu sniedzēja maģistrālā ūdensvada;

3.10.2. centralizētai kanalizācijai – vieta, kurā nekustamā īpašuma īpašnieka vai valdītāja nekustamā īpašuma notekūdeņu novadīšanas cauruļvada izvads pievienots Pakalpojumu sniedzēja centralizētajiem kanalizācijas sistēmas tīkliem;

3.11. **Pievienošanās izmaksas** – visas izmaksas, kas var rasties nekustamā īpašuma īpašniekam vai valdītājam sakarā ar pieslēgumu centralizētajiem ūdensapgādes un kanalizācijas tīkliem, un kuras ir saistītas ar pieslēguma nodrošināšanai nepieciešamajiem būvniecības ieceres dokumentu izstrādes un būvniecības darbiem, ko veic Pakalpojumu sniedzējs saskaņā ar tā cenrādi vai cita nekustamā īpašuma īpašnieka vai valdītāja pieaicināta juridiskā vai fiziskā persona, kurai saskaņā ar Latvijas Republikas normatīvajiem aktiem ir tiesības veikt būvniecības darbus;

3.12. **Prioritārās vielas** – ūdens videi īpaši bīstamas ķīmiskas vielas, kas rada būtisku risku ūdens videi. Īpaši bīstamas ir vielas, kas ir toksiskas, stabilas ūdens vidē un spēj uzkrāties dzīvajos organismos.

3.13. **Segtie darbi** – būvdarbi, kuru apjoma un kvalitātes kontroli pēc tiem sekojošo būvdarbu veikšanas nav iespējams izdarīt bez īpašiem pasākumiem vai papildu darba, kā arī finanšu un citu resursu piesaistīšanas;

3.14. **Tīklu apkalpošanas robežu akts** – Pakalpojumu sniedzēja izgatavota un glabāta shēma par sabiedrisko ūdenssaimniecības pakalpojumu sniegšanas piederības robežu;

3.15. **Ūdens patēriņa starpība** – starpība, kas veidojas starp dzīvojamās mājas komercuzskaites mēraparāta rādījumu un dzīvokļu īpašumos ar vai bez skaitītājiem noteikto ūdens patēriņu, ieskaitot arī avārijās un remontā nopludināto ūdens daudzumu;

3.16. **Ūdens patēriņa norma komercuzskaitē** – ūdens patēriņa norma vienam iedzīvotājam (litri diennaktī) atbilstoši noteikumu 2. pielikumam.

4. Noteikumu mērķis ir noteikt sabiedrisko ūdenssaimniecības pakalpojumu (turpmāk – ūdenssaimniecības pakalpojumi) sniegšanas un lietošanas kārtību, lai veicinātu kvalitatīvu pakalpojumu pieejamību un nodrošinātu Pakalpojumu lietotājus ar nepārtrauktiem pakalpojumiem, uzlabotu vides situāciju Rugāju novadā un dabas resursu racionālu izmantošanu.

5. Noteikumi par sabiedrisko ūdenssaimniecības pakalpojumu sniegšanas un lietošanas kārtību ir saistoši visām fiziskajām un juridiskajām personām Rugāju novada pašvaldības teritorijā.

6. Noteikumi neattiecas uz lietotājiem, kas lieto notekūdeņu novadīšanu kanalizācijas šķirtsistēmā un uz decentralizētajiem kanalizācijas pakalpojumiem.

II. Kārtība, kādā ūdensapgādes vai kanalizācijas tīkli vai būves tiek pievienotas centralizētajai ūdensapgādes un centralizētajai kanalizācijas sistēmai

7. Kārtību, kādā ūdensapgādes un kanalizācijas tīkli un būves tiek pievienotas centralizētajai ūdensapgādes sistēmai un centralizētajai kanalizācijas sistēmai nosaka Ūdenssaimniecības pakalpojumu likums, saistītie Ministru kabineta noteikumi, Rugāju novada pašvaldības teritoriālais plānojums, tā sastāvā esošie Apbūves noteikumi, Rugāju novada pašvaldības lēmumi un šie noteikumi.

8. Nekustamā īpašuma pieslēgšana Pakalpojumu sniedzēja centralizētās ūdensapgādes sistēmai un/vai centralizētās kanalizācijas sistēmai tiek veikta par attiecīgā nekustamā īpašuma īpašnieka vai valdītāja finanšu līdzekļiem un ir obligāta norādītajos gadījumos:

8.1. izstrādājot detālplānojumu, ja nekustamais īpašums atrodas teritorijā, kas Rugāju pašvaldības teritorijas plānojumā ir noteikta kā apbūves teritorija, kurā ir ierīkojama centralizētā ūdensapgādes sistēma un centralizētā kanalizācijas sistēma;

8.2. būvējot jaunbūves un, pārbūvējot vai atjaunojot nekustamā īpašuma objektus, ja saskaņā ar Rugāju pašvaldības teritorijas plānošanas dokumentiem ir paredzēta pieslēgšanās centralizētajai ūdensapgādes sistēmai vai centralizētajai kanalizācijas sistēmai;

8.3. esošiem nekustamā īpašuma objektiem, kuros ir ūdensapgādes sistēmas un kuru decentralizētā kanalizācijas sistēma neatbilst būves būtiskajām prasībām un rada kaitējumu apkārtējai videi līdz 2021. gada 31. decembrim jānodrošina decentralizētās kanalizācijas sistēmas atbilstību Ministru kabineta noteikumu Nr.384 "Noteikumi par decentralizēto kanalizācijas sistēmu apsaimniekošanu un reģistrēšanu" 4. punktā noteiktajām prasībām, Ja attiecīgajā termiņā decentralizētā kanalizācijas sistēma netiek sakārtota, īpašniekam ir pienākums ierīkot pieslēgumu centralizētajai kanalizācijas sistēmai līdz 2023. gada 31. decembrim, ja tas tehniski ir iespējams (ja pie īpašuma ir centralizētā

kanalizācijas sistēma).

8.4. esošām ražošanas un sabiedriski nozīmīgām ēkām, ja pievienošanās vieta centralizētajai ūdensapgādes sistēmai un/vai centralizētajai kanalizācijas sistēmai ir līdz 0.5 km.

9. Pirms pievienošanās centralizētajai ūdensapgādes un/vai kanalizācijas sistēmai nekustamā īpašuma īpašnieks vai valdītājs, vēršas pie Pakalpojumu sniedzēja un saņem tehniskos noteikumus pieslēguma veikšanai, papildus normatīvajos aktos noteiktajam pievieno nekustamā īpašuma īpašnieka vai valdītāja piekrišanu personas datu apstrādei un pastāvīgai uzglabāšanai, kas ietverti tehnisko noteikumu pieprasījumā.

10. Gadījumos, kad pie nekustamā īpašuma īpašnieka zemesgabala robežas ir nodrošināta pieslēguma vieta nekustamā īpašuma īpašnieks vai valdītājs, iesniedzot Pakalpojumu sniedzējam aizpildītu tehnisko noteikumu saņemšanas pieprasījumu, papildus normatīvajos aktos noteiktajam pievieno:

10.1. nekustamā īpašuma īpašnieka vai valdītāja piekrišanu personas datu apstrādei un pastāvīgai uzglabāšanai, kas ietverti tehnisko noteikumu pieprasījumā;

10.2. rakstveida apliecinājumu, ka pirms rakšanas darbu uzsākšanas tiks saņemta visu nekustamā īpašuma kopīpašnieku piekrišana, kopīpašuma tiesību pastāvēšanas gadījumā vai rakšanas darbi tiks veikti saskaņā ar zemesgrāmatās reģistrētu nekustamā īpašuma lietošanas kārtības līgumu;

10.3. rakstveida apliecinājumu, ka nekustamā īpašuma īpašnieks vai valdītājs uzņemas visus riskus un materiālo zaudējumu segšanas pienākumu par nepatiesas informācijas sniegšanu un rakšanas darbu veikšanu bez rakšanas darbu atļaujas saņemšanas un ar to saistīto zaudējumu un kaitējuma nodarīšanu citu personu likumiskajām interesēm un tiesībām;

10.4. rakstveida apliecinājumu, ka gadījumā, ja rakšanas darbi tiks paredzēti uz ielas vai Aizsargjoslu likumā noteiktajās objektu ekspluatācijas un drošības aizsargjoslās, pirms rakšanas darbu uzsākšanas tiks saņemta pašvaldības atļauja rakšanas darbu veikšanai;

10.5. citus dokumentus vai informāciju, kuru nekustamā īpašuma īpašnieks vai valdītājs uzskata par nepieciešamu tehnisko noteikumu sagatavošanai.

11. Ja nekustamā īpašuma īpašniekam vai valdītājam, pieprasot tehniskos noteikumus, ir parādu saistības par Pakalpojumu sniedzēja sniegtajiem ūdenssaimniecības pakalpojumiem citā vai esošajā nekustamajā īpašumā Rugāju novada administratīvajā teritorijā, Pakalpojumu sniedzējs var atteikt izsniegt tehniskos noteikumus līdz minēto parādu saistību nokārtošanai.

12. Tehnisko noteikumu derīguma termiņš ir 2 (divi) gadi.

13. Nekustamā īpašuma ūdensapgādes ievada un kanalizācijas izvada pievienošanās vietas centralizētajai sistēmai izbūvi veic Lietotājs saskaņā ar Pakalpojumu sniedzēja izsniegtajiem tehniskajiem noteikumiem un būvniecību regulējošo normatīvo aktu prasībām.

14. Pirms rūpniecisko un publisko būvju (veikali, noliktavas, biroju telpas, auto mazgātaves u.c.) ūdens apgādes un/vai sadzīves kanalizācijas tīklu, ja to diametrs ir vienāds vai lielāks par 100mm, pievienošanai Pakalpojumu sniedzēja inženierkomunikācijām, nepieciešamo ūdensapgādes ievada un kanalizācijas izvada nodošanas ekspluatācijā, ūdensvada tīklu hidraulisko pārbaudi, dezinfekciju, skalošanu, kanalizācijas cauruļvadu telemetrisko inspekciju (caurskati) veic Lietotājs par saviem līdzekļiem atbilstoši būvnormatīvam, piedaloties Pakalpojumu sniedzēja pārstāvim.

15. Pēc nekustamā īpašuma ūdensapgādes ievada un/vai kanalizācijas izvada izbūves pabeigšanas nekustamā īpašuma īpašnieks Pakalpojumu sniedzējam iesniedz:

15.1. izbūvēto tīklu izpildmērījuma plānu grafiskā un digitālā formā (*dgn vai *dwg formātā), uzrādot horizontālās piesaistes un vertikālās atzīmes;

15.2. kanalizācijas pašteses tīkliem TV inspekcijas rezultātus tiem cauruļvadiem, kuru $dn \geq 200mm$;

15.3. rakstveida apliecinājumu, ka nekustamajā īpašumā vietējais ūdens ņemšanas avots (urbums vai spice) nav pieslēgts kopējai (centralizētajai) objekta ūdens ņemšanas sistēmai;

15.4. rakstveida apliecinājumu, ka nekustamajā īpašumā uzkrātie lietus notekūdeņi, sniega kušanas notekūdeņi un/vai zemesgabala drenāžas notekūdeņi netiek novadīti centralizētajā kanalizācijas sistēmā;

15.5. aizpildītu iesniegumu par sabiedrisko ūdenssaimniecības pakalpojuma lietošanas līguma noslēgšanu.

16. Pēc ūdensvada un kanalizācijas būvniecības darbu pabeigšanas, un noteikumu 15. punktā norādītās dokumentācijas iesniegšanas, piedaloties Pakalpojumu sniedzēja pārstāvim, tiek sastādīts akts par objekta gatavību pievienošanai centralizētajai ūdensapgādes un/vai centralizētajai kanalizācijas sistēmai un objekts tiek pievienots centralizētajai sistēmai.

17. Pēc nekustamā īpašuma izvada izbūves līdz centralizētās kanalizācijas sistēmas tīklam, nekustamā īpašuma īpašnieka vai valdītāja pienākums ir likvidēt viņa īpašumā esošās būves un sistēmas, kuras tika izmantotas nekustamajā īpašumā radīto komunālo notekūdeņu uzkrāšanai un var radīt kaitējumu videi.

18. Ja nekustamā īpašuma īpašnieks vai valdītājs ir izpildījis noteikumu prasības un izbūve ir veikta atbilstoši Pakalpojumu sniedzēja izsniegtajiem tehniskajiem noteikumiem, apstiprinātajam būvprojektam, apliecinājuma kartei, vai

paskaidrojumu rakstam un nav pieļautas nesaskaņotas atkāpes, Pakalpojumu sniedzējs:

18.1. uzliek verificētu komercuzskaites mēraparātu, kas ir Pakalpojumu sniedzēja īpašums, ar nepieciešamo aprīkojumu nekustamā īpašuma īpašnieka vai valdītāja izbūvētajā komercuzskaites mēraparāta mezglā, sastādot aktu par mēriekārtas un komercuzskaites mezgla uzstādīšanu, noplombēšanu un pieņemšanu ekspluatācijā.

19. Gadījumā, ja starp Pakalpojumu sniedzēju un Lietotāju ir noslēgta rakstveida vienošanās par ūdenssaimniecības tīklu bezatlīdzības nodošanu vai pieņemšanu, noformē nodošanas – pieņemšanas aktu (katrai komunikācijai savs akts 3 eksemplāros), kam pievienojami zemāk norādītie dokumenti un informācija:

19.1. Rugāju novada būvvaldē akceptēts būvprojekts un akts par būvju nodošanu ekspluatācijā;

19.2. būvnieka sagatavots izpilduzmērījums – izbūvētā ūdensvada un/vai kanalizācijas tīkla inženiertopogrāfiskais uzņēmums, saskaņā ar Ministru kabineta 2012. gada 24. aprīļa noteikumiem Nr. 281 "Augstas detalizācijas topogrāfiskās informācijas un tās centrālās datubāzes noteikumi";

19.3. segto darbu pieņemšanas akts/akti par būvdarbiem, kuru apjoma un kvalitātes kontroli nav iespējams izdarīt bez īpašiem pasākumiem vai papildu darba, kā arī finanšu un citu resursu piesaistīšanas (akti jāiesniedz par ūdensvada tīkliem, sadzīves kanalizācijas pašteses cauruļvadiem, sadzīves kanalizācijas spiedvadiem un kanalizācijas sūkņu stacijām tai skaitā arī ūdensvada un/vai sadzīves kanalizācijas spiedvada hidrauliskās pārbaudes akti);

19.4. aktu par ūdensvada tīklu skalošanu un dezinfekciju;

19.5. akreditētas laboratorijas izsniegtu testēšanas pārskatu par dzeramā ūdens kvalitāti (tikai ielas ūdensvada tīklam);

19.6. veiktās kanalizācijas cauruļvadu TV inspekcijas digitālo materiālu un aktu;

19.7. grāmatvedības izziņu par ūdensvada un/vai kanalizācijas tīklu, kurus paredzēts nodot Pakalpojumu sniedzēja īpašumā, izmaksām un tehniskajiem rādītājiem (izbūves gads, garums, diametrs, materiāls);

19.8. dokumentus, kas apliecina apgrūtinājumu ierakstīšanu zemesgrāmatā, ja ūdensvada un /vai kanalizācijas tīkli un būves apgrūtina kādu nekustamo īpašumu;

19.9. Pakalpojumu sniedzēja norādīta būvuzrauga atzinumu par izbūvēto inženiertīklu gatavību nodošanai ekspluatācijā un/vai konstatētajiem trūkumiem un to novēršanas procedūru. Būvuzrauga pakalpojumi tiek apmaksāti un konstatētie trūkumi būvdarbos tiek novērsti no attiecīgā nekustamā īpašuma īpašnieka vai valdītāja finanšu līdzekļiem;

19.10. aizpildītu iesniegumu par sabiedrisko ūdenssaimniecības pakalpojumu lietošanu.

20. Pakalpojumu sniedzējs ir tiesīgs izlemt, vai pieņemt valdījumā, īpašumā vai lietošanā ūdensapgādes un/vai kanalizācijas tīklus, attīrīšanas ietaises, sūkņu stacijas un kanalizācijas pārsūkņēšanas stacijas, kas iepriekš nav bijušas Pakalpojumu sniedzēja bilancē.

21. Pakalpojuma sniedzēja īpašumā netiek pārņemti:

21.1. ēku ūdensvada un kanalizācijas iekšējie tīkli;

21.2. dzīvojamās mājās iebūvētās ūdens spiediena paaugstināšanas stacijas;

21.3. ražotņu kanalizācijas un ūdensvadu tīklus, attīrīšanas ietaises, ūdens sūkņu stacijas un kanalizācijas pārsūkņēšanas stacijas;

21.4. dzīvojamo māju, jaunceltnu, jaunbūvētu māju, ciematu, rindu māju, kanalizācijas un ūdensvadu tīklus, attīrīšanas ietaises, ūdens sūkņu stacijas un kanalizācijas pārsūkņēšanas stacijas;

21.5. pagaidu centralizētie ūdensvada tīkli;

21.6. lietus ūdens novadīšanas sistēmas.

22. Nekustamā īpašumā izbūvētā ūdensvada izmantošana pirms būves nodošanas ekspluatācijā iespējama tikai saskaņā ar Pakalpojumu sniedzēja rakstveida piekrišanu, Lietotājam ierīkojot ūdens patēriņa mēraparātu, saskaņā ar Pakalpojumu sniedzēja izsniegtajiem tehniskajiem noteikumiem.

23. Ja nepieciešams augstāks ūdens spiediens par normatīvos paredzēto, Lietotājs par saviem līdzekļiem drīkst ierīkot vietējās ūdens spiediena paaugstināšanas iekārtas, saskaņojot rakstveidā to ar Pakalpojumu sniedzēju.

24. Ja ūdens padeve ēkā paredzēta no divām neatkarīgām ārējās ūdensapgādes sistēmām (piemēram: no vietējās akas vai urbuma un centralizētās ūdensapgādes sistēmas), to savienošanas vietā jābūt vismaz 50 mm lielam strūklas pārtraukumam vai speciālam pretvārstam, kas nodrošina strūklas pārtraukumu. Abus ievadus drīkst savienot tieši, ja tajos ierīko īscauruli, kura jāizņem, ja darbojas otrs ievads.

25. Sanitāri tehniskās ierīces (piemēram: traps grīdā, izlietne, duša vai sēdpods), kas novietotas zemāk par tuvākās skatakas vāka līmeni (piemēram, pagrabs), jāpievieno atsevišķai kanalizācijas sistēmai, izolēti no augstāk izvietoto telpu kanalizācijas, izbūvējot atsevišķu izlaidi un ierīkojot uz tās elektrificētu aizbīdni, kuru automātiski vada kanalizācijas caurulē ievietots signāļdevējs, vai speciālu vienvirziena vārstu. Aiz aizbīdņa vai vārsta ūdens tecēšanas virzienā pieļaujams pievienot augstāk novietoto stāvu kanalizācijas sistēmas.

26. Ja ūdensvada ievadu vai kanalizācijas izvadu centralizētajai ūdensapgādes sistēmai vai centralizētajai kanalizācijas sistēmai nav iespējams pievienot tīklu izvietojuma dēļ, tad Pakalpojumu sniedzējs ir tiesīgs atļaut nekustamā īpašuma

īpašniekam kā blakus klienta pievadu pievienot pie cita Lietotāja ūdensapgādes (aiz komercuzskaites mēraparāta mezgla) un kanalizācijas cauruļvadiem, tai skaitā šķērsojot cita īpašnieka nekustamo īpašumu, ja šāda pievienošana ir rakstveidā saskaņota ar zemes īpašnieku un Lietotāju, un šāda pievienošana nepasliktina ūdensapgādes un kanalizācijas pakalpojuma saņemšanu citiem Lietotājiem. Šādā gadījumā ir jābūt saskaņotam tīklu apkalpošanas robežu aktam un noslēgtam līgumam starp blakus klientu un Lietotāju.

27. Ja izmaiņas blakus klienta īpašumā rada nepieciešamību pārbūvēt centralizētos ūdensapgādes un/vai kanalizācijas tīklus, tad būvniecības izmaksas sedz blakus klients pēc to faktiskiem apjomiem.

28. Ja blakus klients neizpilda Ūdenssaimniecības pakalpojumu likumā noteiktās prasības vai ar Lietotāju noslēgtā līguma noteikumus, Lietotājs ir tiesīgs atslēgt blakus klienta ūdensvada un/vai kanalizācijas tīklu, savstarpēji noslēgtā līguma un Ūdenssaimniecības pakalpojumu likuma un tā pavadošo Ministru kabineta noteikumu noteiktajā kārtībā.

29. Ja nav iespējams komercuzskaites mēraparāta mezglu izbūvēt normatīvajos aktos noteiktajā vietā, Pakalpojumu sniedzējs ir tiesīgs atļaut Lietotājam to izbūvēt citā saskaņotā vietā, ar tiesībām Pakalpojuma sniedzējam piekļūt komercuzskaites mēraparāta mezglam.

30. Pakalpojumu sniedzējs uzstāda komercuzskaites mēraparātu ar diametru, kas atbilst Pakalpojumu sniedzēja izsniegtajos tehniskajos noteikumos izvirzītajām prasībām un ievērojot Lietotāja esošo vidējo ūdens patēriņu vai Lietotāja sagatavotajā būvprojektā, apliecinājuma kartē, paskaidrojuma rakstā vai iesniegumā norādīto plānoto vidējo ūdens patēriņu nekustamajā īpašumā.

31. Lietotājs atlīdzina Pakalpojumu sniedzējam izdevumus komercuzskaites mēraparāta zādzības vai bojāšanas gadījumā, pēc to faktiskiem apmēriem, kas saistīti ar jauna komercuzskaites mēraparāta iegādi un uzstādīšanu, izņemot gadījumus, kad komercuzskaites mēraparāta mezgla atrašanās vieta ir ārpus Lietotāja atbildības robežas. Izdevumu faktiskais apmērs ir pierādāms ar Pakalpojumu sniedzēja grāmatvedības dokumentāciju par preces iegādi un darbu izmaksām un tie ir ietverami Lietotājam nākamā mēneša sabiedrisko ūdenssaimniecības pakalpojumu maksājumu rēķinā, pēc jauna komercuzskaites mēraparāta uzstādīšanas darbu pabeigšanas.

III. Centralizētās ūdensapgādes sistēmas un centralizētās kanalizācijas sistēmas ekspluatācijas, lietošanas un aizsardzības prasības

3.1. Ūdensapgādes un kanalizācijas sistēmu piederība un uzturēšana

32. Pakalpojumu sniedzēja īpašumā vai valdījumā ir:

32.1. bilancē esošie maģistrālie un sadalošie ūdensvada tīkli;

32.2. ūdens ieguves urbūmi, ūdens attīrīšanas iekārtas, ūdens spiedienu paaugstinošās sūkņu stacijas, ūdenstorņi, rezervuāri;

32.3. bilancē esošie maģistrālie un sadalošie kanalizācijas tīkli;

32.4. bilancē esošās notekūdeņu attīrīšanas iekārtas, centralizētās kanalizācijas sūkņu stacijas, maģistrālie kanalizācijas spiedvadi, pašteses kanalizācijas tīkli;

32.5. iepriekš minētajos apakšpunktos minēto centralizēto ūdensapgādes un kanalizācijas tīklos esošās skatakas, kontrolakas, cauruļvadu armatūra, hidranti un hidrantu plāksnītes;

32.6. komercuzskaites mēraparāti.

33. Pakalpojumu sniedzēja apkalpes zonā var tikt slēgts apkalpošanas līgums par ūdensapgādes un kanalizācijas infrastruktūras daļas uzturēšanu, kuras nav Pakalpojumu sniedzēja īpašumā vai valdījumā, noslēdzot rakstveida līgumu par pakalpojuma sniegšanu, kas nav atzīstams par sabiedrisko ūdenssaimniecības pakalpojumu, un kas tiek sniegts par samaksu, kas noteikta pusēm vienojoties pakalpojuma sniegšanas līgumā. Papildus pakalpojuma līgumā norāda Pakalpojuma sniedzēja tiesības iekļūt apkalpes zonā esošās dzīvojamās un/vai nedzīvojamās ēku telpu grupās (dzīvokļos) ūdensapgādes inženierkomunikāciju un ūdens patēriņa mērītāju apsekošanas un ekspluatācijas pārbaudei, iepriekš brīdinot Lietotāju.

34. Pakalpojumu sniedzēja īpašumā un atbildībā esošajiem tīkliem un būvēm ir noteiktas ekspluatācijas aizsargjoslas ar ierobežojumiem, kas noteikti saskaņā ar spēkā esošajiem normatīvajiem aktiem.

35. Pēc saskaņošanas ar Lietotāju Pakalpojumu sniedzējs savu sistēmu uzturēšanai ir tiesīgs jebkurā laikā apsekot Lietotāja nekustamo īpašumu, lai pārlicinātos par ūdensapgādes un kanalizācijas inženierbūvju ekspluatācijas drošību un atbilstību ekspluatācijas noteikumiem.

36. Gadījumā, ja Pakalpojumu sniedzējs konstatē centralizētās ūdensapgādes un/vai centralizētās kanalizācijas sistēmas drošas ekspluatācijas apdraudējuma riskus, tas var nekavējoties atslēgt Lietotāja ūdensapgādes un/vai kanalizācijas sistēmu no centralizētās ūdensapgādes un/vai kanalizācijas sistēmas.

37. Lietotājam noteikti jāuzglabā savu, kā zemē, tā arī ēkas iekšienē izveidoto ūdensvada un kanalizācijas iekārtu shēmas un izpildzīmējumi, kur norādīti cauruļu diametri, dziļums, armatūras, ūdens patēriņa mērītāju un ūdens patēriņa mērītāja mezglu, tajā skaitā komercuzskaites mēraparāta mezgla, izveidošanas vietas.

38. Lietotājiem, kam nav savu ūdensvada un kanalizācijas tīklu shēmas vai izpildzīmējuma, jāstāda inventarizācijas zīmējumi. Par izpildzīmējumiem var izmantot apstiprināta projekta darba zīmējumus (ar ienestām izmaiņām), kas saskaņoti ar Pakalpojumu sniedzēju.

39. Lietotājam jānodrošina pastāvīga savu ūdensvada tīklu uzturēšana un uzraudzība tīklu apkalpes robežu aktā norādītajā teritorijā, kas aptver:

39.1. regulāru ūdensvada tīklu apskati, lai brīdinātu Pakalpojumu sniedzēju par ūdens noplūdēm un tās savlaicīgi novērstu;

39.2. tā apkalpes zonā esošo ūdensvada iekārtu (cauruļu, ūdens patēriņa mērītāju, lūku, aku, norādījumu plāksnīšu) bojāšanas un appludināšanas nepieļaušanu;

39.3. tā apkalpes zonā esošo ūdensvada iekārtu (cauruļu, ūdens patēriņa mērītāju, lūku, aku, norādījumu plāksnīšu) attīrīšanu no atkritumiem, ledus un sniega sanesumiem;

39.4. automātisku noslēgu vai aizbīdņu ierīkošanu kanalizācijas sistēmā, ja Lietotājam pagrabtelpās ir izvietotas sanitārās iekārtas (izlietnes, sēdpodī, duškabīnes, trapi, u.c.) un drenāžas ietaises;

39.5. kanalizācijas tīklu profilaktisko tīrīšanu ne retāk kā divas reizes gadā;

39.6. neplānotu kanalizācijas tīklu profilaktisko tīrīšanu pēc Pakalpojumu sniedzēja pamatota pieprasījuma;

39.7. ja Lietotāja tīklu apkalpes robežu aktā norādītajā teritorijā esošo kanalizācijas tīklu aizsērējums var ietekmēt vai ietekmē centralizētās kanalizācijas sistēmu tīklu tehnisko stāvokli un sabiedrisko ūdenssaimniecības pakalpojumu sniegšanas nodrošināšanu citiem Lietotājiem, Pakalpojumu sniedzējs ir tiesīgs veikt Lietotāja kanalizācijas tīklu tīrīšanu par Lietotāja līdzekļiem, ietverot veikto darbu izmaksas pēc to faktiskajiem apmēriem Lietotājam izsniedzamajos rēķinos.

40. Lietotāja īpašumā vai valdījumā esošie ūdensvada un kanalizācijas tīkli un būves (tai skaitā, komercuzskaites mēraparāta mezgls un kanalizācijas kontrolakas, ūdens spiediena paaugstināšanas iekārtas un kanalizācijas pārsūkņēšanas stacijas, kas ierīkotas zemesgabala robežās) tiek izbūvētas, ekspluatētas un remontētas par Lietotāja līdzekļiem.

41. Lietotājam jāstāda tā apkalpes daļā esošie ūdensvada tīkli un armatūra, tāpat arī komercuzskaites mēraparāta mezgls darbam ziemas apstākļos.

42. Pakalpojumu sniedzējs nodrošina Lietotāja komercuzskaites mēraparāta mezglā komercuzskaites mēraparāta uzstādīšanu, ja komercuzskaites mēraparāta mezgls atbilst būvniecību regulējošo normatīvo aktu un Ūdenssaimniecības pakalpojumu likuma un tā pavadošo Ministru kabineta noteikumu un šo noteikumu prasībām. Neatbilstības konstatēšanas gadījumā Lietotājam ir pienākums novērst konstatētos trūkumus un nodrošināt komercuzskaites mēraparāta mezgla atbilstību komercuzskaites mēraparāta uzstādīšanai. Lietotājs ar Pakalpojumu sniedzēju var vienojties, ka Pakalpojuma sniedzējs par maksu veiks komercuzskaites mēraparāta mezgla pārbūvi vai labiekārtošanu (komercpakalpojums).

43. Vienošanās par komercuzskaites mēraparāta mezgla pārbūvi nav uzskatāma par sabiedrisko ūdenssaimniecības pakalpojumu sastāvdaļu un ir apmaksājama papildus sabiedrisko ūdenssaimniecības pakalpojumu maksājumiem, saskaņā ar Pakalpojumu sniedzēja aprēķinu.

3.2. Prasības notekūdeņu novadīšanai centralizētajā kanalizācijas sistēmā

44. Centralizētajā kanalizācijas sistēmā ir atļauts novadīt notekūdeņus:

44.1. kuri nekaitē centralizētās kanalizācijas sistēmas būvēm un neietekmē būvju funkcijas, to ekspluatācijas mūžu;

44.2. kuri nav bīstami centralizētās kanalizācijas sistēmas un notekūdeņu attīrīšanas būvju apkalpojošā personāla veselībai;

44.3. kurus kopā ar sadzīves notekūdeņiem var attīrīt Pakalpojumu sniedzēja notekūdeņu attīrīšanas iekārtās, ievērojot Pakalpojumu sniedzējam izsniegtās piesārņojošās darbības atļaujas prasības un izsniegtos tehniskos noteikumus, kā arī attīrīšanas iekārtu tehnoloģiskos parametrus;

44.4. kuru temperatūra nepārsniedz +40°C, un vides pH ir robežās no 6,5 līdz 8,5;

44.5. kuri nesatur vielas, kuras piesārņo kanalizācijas cauruļvadus vai nogulsņējas uz kanalizācijas skatāku sienām (piemēram – tauki);

44.6. kuru sastāvā piesārņojošo vielu koncentrācijas nepārsniedz noteikumu 1. pielikumā noteiktās maksimāli pieļaujamās koncentrācijas.

45. Ja Lietotāja novadāmo ražošanas notekūdeņu piesārņojums pārsniedz noteikumu 1. pielikumā maksimāli pieļaujamās koncentrācijas, tad:

45.1. Lietotāja ražošanas notekūdeņiem, pirms to novadīšanas centralizētajā kanalizācijas sistēmā, jābūt attīrītiem vietējās attīrīšanas iekārtās tādā pakāpē, ka netiek pārsniegtas piesārņojošo vielu maksimāli pieļaujamās koncentrācijas, kas norādītas noteikumu 1. pielikumā;

45.2. atsevišķos gadījumos, ievērojot normatīvos aktus, Pakalpojumu sniedzējs var atļaut Lietotājam novadīt centralizētā kanalizācijas sistēmā ražošanas notekūdeņus bez iepriekšējās attīrīšanas vai daļēji attīrītus notekūdeņus, ja maksimāli pieļaujamā notekūdeņu piesārņojuma koncentrācijas un papildus maksa noteikta Pakalpojuma līgumā, un ja piesārņojuma koncentrāciju pārsniegumu gadījumā netiek nodarīts kaitējums centralizētajai kanalizācijas sistēmai un/vai notekūdeņu attīrīšanas iekārtām.

46. Lietotāja pienākums ir nekavējoties ziņot Pakalpojumu sniedzējam par

paaugstināta piesārņojuma rašanos novadāmajos notekūdeņos tehnoloģisku avāriju gadījumā, kā arī ziņot par atklātiem bojājumiem centralizētajā ūdensapgādes vai centralizētajā kanalizācijas sistēmā.

47. Gadījumos, ja noteikumu 45. punktā minētais piesārņojums tiek konstatēts iepludinātajos notekūdeņos centralizētajā kanalizācijas sistēmā un to pieņemšanas nosacījumi nav noteikti Pakalpojuma līgumā ar Pakalpojumu sniedzēju, un tas var izraisīt vai izraisa avāriju centralizētajā kanalizācijas sistēmā, notekūdeņu pārsūknētavas vai notekūdeņu attīrīšanas iekārtas darbības traucējumus, tad Pakalpojumu sniedzējam ir tiesības pārtraukt notekūdeņu pieņemšanu bez brīdinājuma.

48. Pakalpojumu sniedzējam ir tiesības veikt paraugu ņemšanu un ūdensapgādes un kanalizācijas tīklu apsekošanu Lietotāja nekustamajā īpašumā, ja tiek konstatēts Pakalpojumu sniedzēja notekūdeņu attīrīšanas iekārtu ieplūde vai kanalizācijas tīklos paaugstināts notekūdeņu piesārņojums. Lietotājam nav tiesību aizliegt paraugu ņemšanu.

49. Centralizētajā kanalizācijas sistēmā ir aizliegts novadīt notekūdeņus, kuri satur:

49.1. prioritārās vielas, kuras atzītas par ūdens videi īpaši bīstamām un kuru emisiju un noplūdi nepieciešams novērst līdz normatīvajos aktos noteiktajam laikam;

49.2. degošus piemaisījumus un izšķīdinātas gāzveida vielas, kuras var veicināt uzliesmojošu maisījumu rašanos centralizētajā kanalizācijas sistēmā;

49.3. bioloģiski nedegradējamās sintētiskās virsmas aktīvās vielas;

49.4. skābes un citas vielas, kuras var izraisīt cilvēka veselībai bīstamu gāzu (sērūdeņraža oglekļa oksīda, zilskābes, sēroglekļa u.c.) izdalīšanos;

49.5. radioaktīvas vielas;

49.6. cietus priekšmetus, tekstilizstrādājumus, smiltis, grunti, eļļas, taukus un citas vielas, kas var veicināt centralizētās kanalizācijas sistēmas (vai cauruļvadu) aizsērēšanu;

49.7. nesasmalcinātus pārtikas un ražošanas atkritumus, koncentrētus šķīdumus, atslāņa un krāsvielu šķīdumus, kas radušies, skalojot cisternas, kublus un tml.;

49.8. atmosfēras nokrišņu (sniega, lietus) notekūdeņus, jaunbūvētajos kanalizācijas tīklos;

49.9. zemesgabala drenāžas notekūdeņus;

49.10. ūdenī peldošus nešķīstošus piemaisījumus, kuru diametrs ir lielāks par 4 mm.

50. Pakalpojumu sniedzējs var pieprasīt Lietotājam, atkarībā no novadīto notekūdeņu piesārņojošo vielu koncentrācijas, uzstādīt notekūdeņu priekšattīrīšanas ietaises, lai mazinātu piesārņojošo vielu ietekmi uz vidi. Prasība obligāti tiek piemērota ražošanas notekūdeņiem. Priekšattīrīšanas iekārtu neierīkošanas gadījumā, Lietotājs atbild par visiem zaudējumiem un sedz visas izmaksas, kas saistītas ar notekūdeņu attīrīšanu līdz iekārtu uzstādīšanas brīdim, ievērojot normatīvajos aktos noteikto Lietotāju atbildību par centralizētajā kanalizācijas sistēmā novadīto notekūdeņu sastāva neatbilstību normatīvajos aktos noteiktajām prasībām.

3.3. Prasības centralizēto ūdensapgādes un kanalizācijas sistēmu ekspluatācijai un aizsardzībai

51. Pakalpojumu sniedzēja īpašumā un valdījumā esošās ūdensapgādes un kanalizācijas sistēmas ekspluatē Pakalpojumu sniedzējs.

52. Pakalpojumu sniedzējam, realizējot normatīvajos aktos noteiktās tiesības jebkurā diennakts laikā avārijas novēršanai vai tās seku likvidēšanai brīvi piekļūt centralizētajai ūdensapgādes sistēmai vai centralizētajai kanalizācijas sistēmai, kas atrodas citu juridisko vai fizisko personu nekustamā īpašuma teritorijā, ir pienākums sakārtot teritoriju pēc avārijas novēršanas.

53. Ja starp Lietotāju un Pakalpojumu sniedzēju rodas strīds par īpašuma tiesībām uz ūdensvada un/vai kanalizācijas tīklu daļu, Pakalpojumu sniedzējs līdz strīda atrisināšanai normatīvajos aktos noteiktajā kārtībā nepārtrauktai sabiedrisko ūdenssaimniecības pakalpojuma nodrošināšanai turpina ekspluatēt un lietot tikai tos centralizētos ūdensapgādes un kanalizācijas sistēmas tīklus, kas nepieciešami sabiedrisko ūdenssaimniecības pakalpojumu sniegšanas nodrošināšanai citiem sabiedrisko ūdenssaimniecības Lietotājiem.

54. Jebkurai personai ir aizliegts:

54.1. patvaļīgi, neievērojot šo noteikumu prasības, pieslēgties centralizētajiem ūdensvada un kanalizācijas tīkliem;

54.2. novietot automašīnas un cita veida transporta tehniku vai citus smagus priekšmetus uz atbilstoši apzīmētām hidrantu akām;

54.3. novietot virs ūdensvada vai kanalizācijas tīkliem jebkādas pagaidu būves;

54.4. centralizētās kanalizācijas sistēmas tīklu skatakās izliet asenizācijas un citus notekūdeņus, novadīt nokrišņu ūdeņus un gruntsūdeņus, kā arī izmest cietos atkritumus vai citus priekšmetus;

54.5. nepiederošām personām veikt jebkādas darbības Pakalpojumu sniedzēja īpašumā vai valdījumā esošajās centralizētās ūdensapgādes un centralizētās kanalizācijas sistēmās;

54.6. atvērt un nocelt centralizētās ūdensapgādes un centralizētās kanalizācijas sistēmu tīklu skataku vākus, izņemot, ja šāda darbība ir saskaņota ar Pakalpojumu sniedzēju vai tiek veikta tā uzdevumā;

54.7. pirms komercuzskaites mērāparāta atstāt atvērtus iekšējās ūdensapgādes tīkla krānus, lai novērstu ūdensapgādes cauruļvada aizsalšanu, izņemot, ja šāda

darbība ir saskaņota ar Pakalpojumu sniedzēju;

54.8. bojāt ugunsdzēsības hidrantu un citu iekārtu informatīvās plāksnītes.

54.9. patvaļīgi, neievērojot šo noteikumu prasības, pieslēgties centralizētajiem ūdensapgādes un kanalizācijas tīkliem.

55. Nekustamā īpašuma īpašnieks vai valdītājs nedrīkst kavēt plāksnīšu ar hidrantu, armatūras un skataku izvietojuma norādi izvietojumu uz ēku sienām vai žogiem.

56. Ja Lietotāja ūdensapgādes sistēmā trūkst noslēgarmatūras, kanalizācijas sistēmā nav hermētiski aizvērtas revīzijas (ēkas iekšējā kanalizācijas sistēmā ierīkota speciāla lūka, iespējai tīrīt kanalizācijas tīklus), un uzstādīti pretvārsti ir bojāti Lietotāja ēkas iekšējie ūdensapgādes vai kanalizācijas tīkli, vai netiek ievērotas šo noteikumu un būvnormatīvu prasības, Lietotājs ir atbildīgs par iespējamām sekām.

57. No decentralizētajām kanalizācijas sistēmām savāktos notekūdeņus drīkst novadīt centralizētajā kanalizācijas sistēmā tikai Pakalpojumu sniedzēja noteiktās, speciāli izveidotās notekūdeņu pieņemšanas vietās.

58. Lietotājs ir pilnībā atbildīgs par savas ūdensapgādes un kanalizācijas sistēmas tehnisko apkopi un darbību līdz piederības robežai. Ja Lietotājs savām vajadzībām izmanto vietējos ūdens avotus (artēziskos urbumus), šiem ūdensvada tīkliem jābūt fiziski atvienotiem (ar gaisa spraugu) no centralizētajiem ūdensvada tīkliem. Lietotājam jāseko savā īpašumā un valdījumā esošās ūdensvada un kanalizācijas sistēmas un armatūras tehniskajam stāvoklim, un jebkura noplūde nekavējoties jālikvidē par saviem līdzekļiem.

59. Ja Lietotājs izmanto savu lokālo ūdens ieguvu (dziļurbums, spice, u.c.) un notekūdeņus novada kopējā kanalizācijas kolektorā viņam ir pienākums iesniegt pakalpojumu sniedzējam tehnisko dokumentāciju, ūdens ieguves shēmu, sūkņu un citu iekārtu tehnisko dokumentāciju un uzrādīt dabā esošās iekārtas darbību.

60. Objektam, kuros tiek veikti rekonstrukcijas darbi, kā arī objekta īpašnieka maiņas gadījumā, ja nav kanalizācijas izvada izpilddokumentācijas, jāveic cauruļvadu televīzijas inspekcija (caurskate) par īpašnieka līdzekļiem un jāiesniedz Pakalpojumu sniedzējam.

61. Aizliegts atstāt atvērtas kanalizācijas skataku lūkas, izņemot avārijas situācijas vai remontdarbu laikā. Avārijas situācijā vai remontdarbu laikā jāveic nepieciešamie darba aizsardzības pasākumi, uzstādot apzīmējumus un norobežojot teritoriju ap atvērto lūku.

62. Lietotājam piederošās ēkās ar pagraba telpām, kur ir ierīkotas sanitārās iekārtas (izlietnes, sēdpoži, trapi u.c.) un drenāžas sistēmas, aizliegts uzglabāt produktus un materiālus vērtības.

63. Ja Pakalpojumu sniedzēja pārstāvis konstatē šo noteikumu pārkāpumus, Lietotāja vai Lietotāja pārstāvja klātbūtnē tiek sastādīts akts, norādot trūkumu novēršanas laiku. Lietotāja atteikšanās parakstīt aktu neatbrīvo viņu no atbildības un pienākuma novērst trūkumus.

64. Lietotājam jānodrošina savā īpašumā un valdījumā esošo pagrabu aizsardzību pret ūdens un kanalizācijas notekūdeņu applūšanu, nodrošinot tīklu hermetizāciju Lietotāja atbildības teritorijā.

65. Lietotājam jāuzrauga ūdensvada pievada aizbīdņi un aizbīdņa kapes, savas teritorijas robežās esošās ūdensvada un kanalizācijas ietaises (caurules, ūdens patēriņa mērītājus, lūkas, skatakas, režģi, norādījumu plāksnītes u.c.), nepieļaujot to bojāšanu, applūdināšanu un aizsalšanu, kā arī jāattīra no atkritumiem, ledus un sniega skataku vāki. Jāseko, lai uzstādītās plombas netiktu noņemtas vai bojātas, jānodrošina virszemes ūdeņu novadīšana no skatakām.

66. Fiziskām un juridiskām personām, kas sabojājušas Pakalpojumu sniedzēja īpašumā vai valdījuma esošās ūdensvada un kanalizācijas sistēmas un būves, nekavējoties jāziņo par to Pakalpojumu sniedzējam, bojājumi jānovērš pašu spēkiem un par saviem līdzekļiem Pakalpojumu sniedzēja tehniskajā uzraudzībā.

67. Fiziskām un juridiskām personām pilnā apmērā jāatlīdzina Pakalpojumu sniedzējam zaudējumi par bojātajām centralizētās ūdensvada un kanalizācijas sistēmām un būvēm, kā arī izdevumi šo tīklu un būvju darbības atjaunošanai, ja tie radušies, Lietotājam pārkāpjot šo noteikumu prasības.

68. Lietotājam jānodrošina vienmērīga ražošanas notekūdeņu daudzuma un sastāva novadīšana centralizētās kanalizācijas sistēmas tīklos visas diennakts laikā. Nepieciešamības gadījumos Lietotājs ierīko ražošanas notekūdeņu krājvertnes.

69. Lietotājiem, kuru nekustamajos īpašumos tiek veikta sabiedriskās ēdināšanas pakalpojumu sniegšana vai pārtikas produktu ražošana, jābūt izbūvētai atsevišķai kanalizācijas sistēmai taukaino notekūdeņu savākšanai un tauku uztvērējiem.

3.4. Ugunsdzēsības ierīces, to lietošanas un aizsardzības prasības

70. Ja Lietotāja komercuzskaites mērāparāta mezglā ir apvadlīnija, kas nodrošina ugunsdzēsības iekšējā ūdensvada un/vai Lietotāja teritorijā esošo hidrantu darbību, Pakalpojumu sniedzējs noplombē apvadlīnijas aizbīdņi noslēgtā stāvoklī un sastāda plombēšanas aktu. Lietotājs ir atbildīgs par plombas tehnisko stāvokli un saglabāšanu.

71. Noņemt noteikumu 70. punktā minēto plombu no apvadlīnijas aizbīdņa drīkst tikai dzēšot ugunsgrēku vai ugunsdzēsības dienestam veicot ugunsdzēsības sistēmas pārbaudi. Lietotājam 24 stundu laikā jāpaziņo Pakalpojumu sniedzējam par notikušo ugunsgrēku vai ugunsdzēsības sistēmas pārbaudi un jāizsauc Pakalpojumu sniedzēja pārstāvis aizbīdņa noplombēšanai.

72. Lietot ūdeni no ugunsdzēsības hidrantiem ir atļauts tikai ugunsgrēka

ugunsgrēka gadījumā un Pakalpojumu sniedzēja vajadzībām.

73. Pakalpojumu sniedzējs atsevišķos gadījumos var atļaut lietot ūdeni no ugunsdzēsības hidrantiem, ja par izlietoto ūdeni tiek samaksāts, atbilstoši komercuzskaites mēraparāta rādījumiem, ja tāds ir uzstādīts, vai pamatojoties uz Pakalpojumu sniedzēja veikto aprēķinu. Hidranta lietotājs ir pilnībā materiāli atbildīgs par ugunsdzēsības hidranta tehnisko stāvokli un darbību visā tā lietošanas laikā, gan vasaras, gan ziemas periodā.

3.5. Brīvkrānu izmantošanas kārtība

74. Pakalpojumu sniedzējs ir tiesīgs likvidēt ūdens brīvkrānus vietās, kur nekustamā īpašuma īpašniekiem ir nodrošināta iespēja izbūvēt ūdensvada ievadu un saņemt centralizētus ūdensapgādes pakalpojumus.

75. Lai izmantotu ūdens brīvkrānus ūdenssaimniecības pakalpojumu nodrošināšanai, Lietotājam ir jānoslēdz Pakalpojuma līgums ar Pakalpojumu sniedzēju.

76. Gadījumos, ja tiek konstatēts brīvkrāna bojājums, par to nekavējoties jāziņo Pakalpojumu sniedzējam vai policijai.

77. Lietotājam, kam ir noslēgts līgums ar Pakalpojumu sniedzēju par ūdenssaimniecības pakalpojumu nodrošināšanu, izmantojot ūdens brīvkrānu, patērēto ūdens daudzumu no brīvkrāna nosaka pēc komercuzskaites mēraparāta rādījumiem vai ūdens patēriņa normas komercuzskaitē, kas noteikta noteikumu 2. pielikumā.

IV. Sabiedriskā ūdenssaimniecības pakalpojuma līgumā ietveramie noteikumi, līguma slēgšanas, grozīšanas un izbeigšanas kārtība

4.1. Pakalpojuma līguma slēgšanas procedūra

78. Lai nekustamā īpašuma īpašnieks vai tiesiskais valdītājs kļūtu par Lietotāju, nekustamā īpašuma īpašniekam vai tiesiskajam valdītājam jānoslēdz Pakalpojuma līgums par centralizēto ūdensvada un kanalizācijas sistēmu lietošanu.

79. Pakalpojuma līgumu ar Pakalpojumu sniedzēju slēdz:

79.1. nekustamā īpašuma īpašnieks vai valdītājs;

79.2. dzīvojamās mājās, kas ir sadalītas dzīvokļu īpašumos – dzīvojamās mājas pārvaldnieks vai dzīvokļu īpašnieku kopības pilnvarotā persona, attiecīgās dzīvojamās mājas īpašnieka vārdā, ja tas paredzēts dzīvojamās mājas pārvaldīšanas uzdevumā vai dzīvokļu īpašnieku kopības lēmumā, vai pašvaldības pilnvarots pārvaldnieks, gadījumos, kad dzīvojamās mājas pārvaldīšanas tiesības nav pārņemtas no pašvaldības;

79.3. dzīvojamās mājās, kas nav sadalītas dzīvokļu īpašumos – dzīvojamās mājas īpašnieks (kopīpašnieki) vai kāds no nekustamā īpašuma kopīpašniekiem, kas pilnvarots citu kopīpašnieku vārdā slēgt līgumu, vai neuzdotās lietvedības ietvaros;

79.4. nedzīvojamo ēku gadījumos – visi kopīpašnieki vai kāds no nekustamā īpašuma kopīpašniekiem, kas pilnvarots citu kopīpašnieku vārdā slēgt līgumu;

79.5. persona, kas veic būvdarbus nekustamajā īpašumā un izmanto sabiedriskos ūdenssaimniecības pakalpojumus būvniecības laikā.

80. Pakalpojuma līguma sagatavošanai, Pakalpojuma līguma slēdzējs iesniedz Pakalpojumu sniedzējam iesniegumu, norādot līguma slēgšanai nepieciešamās Pakalpojumu sniedzēja noteiktās ziņas un pievienojot sekojošo:

80.1. fiziskām personām – ziņas no pasas vai ID kartes;

80.2. juridiskām personām – izziņa no Uzņēmuma reģistra par paraksta tiesīgajām personām, par maksātspējas, likvidācijas vai reorganizācijas procesa esamību vai neesamību, par saimnieciskās darbības esamību vai tās apturēšanas faktu, bankas rekvizīti, pilnvara, ja Pakalpojuma līgumu parakstīs persona, kas nav juridiskās personas amatpersona jeb paraksta tiesīgā persona;

80.3. dokumentu, kas apliecina nekustamā īpašuma piederību, ja ir attiecināms uz attiecīgo Pakalpojuma līguma slēdzēju (zemesgrāmatas akts, pirkšanas un pārdošanas līgums, maiņas līgums, dāvinājuma līgums vai cits dokuments, kas apliecina, ka īpašuma tiesības no atsavinātāja pāriet ieguvējam, vai spēkā stāties tiesas spriedums, mantojuma apliecība u.c.);

80.4. informāciju par nekustamā īpašuma lietošanas veidu;

80.5. dzīvojamās mājas pārvaldīšanas līgumu vai dzīvokļu īpašnieku kopības lēmumu par Pakalpojuma līguma slēgšanu;

80.6. dokumentu, kas apliecina šīs fiziskās personas tiesības parakstīt Pakalpojuma līgumu, ja Pakalpojuma līgumu paraksta pilnvarota fiziska persona un šis pilnvarojums neizriet no likuma;

80.7. tehnisko informāciju (izpildmērījumu vai shēmu) par vietējo ūdens ieguves vietu un/vai notekūdeņu decentralizēto savākšanas sistēmu, ja Pakalpojuma līguma slēdzējam tādas ir.

81. Pakalpojumu sniedzējs ir tiesīgs, ja tas nepieciešams Pakalpojuma līguma noslēgšanai, apsekot nekustamā īpašuma iekšējos un ārējos ūdensapgādes un kanalizācijas tīklus, lai pārliecinātos, ka iesniegtā informācija ir patiesa, atbilstoša faktiskai situācijai un tā ir pietiekama Pakalpojuma līguma noslēgšanai.

82. Nekustamā īpašuma īpašnieks vai valdītājs pirms Pakalpojuma līguma noslēgšanas informē Pakalpojumu sniedzēju, ja tas tehnoloģiskajos procesos izmanto vai ja ražošanas tehnoloģiskajā procesā rodas normatīvajos aktos

definētās prioritārās vai bīstamās vielas vai to grupas, par kurām sniegta detalizēta informācija iesniegumā, lai saņemtu atļauju piesārņojošās darbības veikšanai, un kuras var tikt novadītas centralizētajā kanalizācijas sistēmā.

83. Ja Pakalpojuma līguma slēdzējs, pārņemot nekustamo īpašumu, nav pieaicinājis Pakalpojumu sniedzēju komercuzskaites mēraparāta rādījumu fiksēšanai vai nevar uzrādīt komercuzskaites mēraparāta rādījumu fiksēšanas dokumentu (piemēram, rādījumu nodošanas-pieņemšanas aktu), Pakalpojuma līguma slēdzējam norēķini par ūdenssaimniecības pakalpojumiem jāskait ar Pakalpojumu sniedzēja pēdējo konkrētajā īpašumā uzskaitīto komercuzskaites mēraparāta rādījumu.

84. Gadījumā, ja, apsekojot nekustamo īpašumu tiek konstatēts, ka nekustamajā īpašumā ir bijis ierīkots ūdens patēriņa mērītājs, par kura esamību nebija paziņots Pakalpojumu sniedzējam, Lietotājam ir jāveic norēķins par sabiedriskajiem ūdenssaimniecības pakalpojumiem, saskaņā ar apsekotā ūdens patēriņa mērītāja rādījumiem.

85. Gadījumā, ja Pakalpojumu līguma slēgšanas procedūras ietvaros, apsekojot nekustamo īpašumu, tiek konstatēts, ka nekustamajā īpašumā ir lietoti sabiedriskie ūdenssaimniecības pakalpojumi pirms Pakalpojumu līguma noslēgšanas, Pakalpojumu līguma slēdzējam pirms pakalpojuma līguma noslēgšanas ir jāveic norēķins par sabiedriskajiem ūdenssaimniecības pakalpojumiem, ievērojot nekustamā īpašumā deklarēto personu skaitu un ūdens patēriņa normu komercuzskaitē par visu sabiedrisko ūdenssaimniecības pakalpojumu lietošanas periodu līdz Pakalpojumu līguma noslēgšanas brīdim.

86. Pakalpojumu sniedzējs ir tiesīgs uzsākt ūdenssaimniecības pakalpojumu sniegšanu Pakalpojuma līguma slēdzējam pirms Pakalpojuma līguma noslēgšanas procedūras pabeigšanas, bet ne ilgāk kā 1 (vienu) mēnesi, skaitot no rakstveida iesnieguma saņemšanas no Pakalpojumu saņēmēja par ūdenssaimniecības pakalpojumu sniegšanu un Pakalpojuma līguma slēgšanu.

87. Pakalpojumu sniedzējs ir tiesīgs pārtraukt Pakalpojuma līguma noslēgšanas procedūru, nosūtot Pakalpojuma līguma slēdzējam rakstveida paziņojumu, ja Pakalpojuma līguma slēdzējs:

87.1. (viena) mēneša laikā no Pakalpojumu sniedzēja pieprasījuma nav iesniedzis pieprasītos dokumentus un informāciju atbilstoši prasībām;

87.2. nav veicis vai nav vienojies ar Pakalpojumu sniedzēju par komercuzskaites mēraparāta mezgla izbūvi;

87.3. nav nodrošinājis, ka ūdensapgādes ievada un/vai kanalizācijas izvada tehniskais stāvoklis atbilst ekspluatācijas prasībām.

88. Pakalpojuma līguma noslēgšanas procedūras pārtraukšanas gadījumā, Pakalpojumu sniedzējs nosūtītājā rakstveida paziņojumā norāda datumu un laiku, kādā tiks pārtraukta ūdenssaimniecības pakalpojumu sniegšana Pakalpojuma līguma slēdzēja nekustamajam īpašumam un pievieno aprēķinu par Pakalpojuma līguma noslēgšanas procedūras laikā sniegtajiem ūdenssaimniecības pakalpojumiem, kas 1 (viena) mēneša laikā jāapmaksā Pakalpojuma līguma slēdzējam uz Pakalpojumu sniedzēja rakstveida paziņojumā norādīto bankas kontu.

89. Pakalpojuma līgums tiek sagatavots 1 (viena) mēneša laikā no visu dokumentu iesniegšanas. Minētais termiņš tiek skaitīts no dienas, kad Pakalpojumu sniedzējs ir saņēmis no Pakalpojuma līguma slēdzēja visus nepieciešamos dokumentus Pakalpojuma līguma noslēgšanas procedūras pabeigšanai.

90. Jaunbūvēto un atjaunoto objektu īpašniekam jānoslēdz Pakalpojuma līgums pirms ūdensvada un/vai kanalizācijas tīklu ekspluatācijas uzsākšanas. Ja jaunbūvētais vai pārbūvētais objekts pēc nodošanas ekspluatācijā atbilstoši tehniskajam projektam var tikt sadalīts dzīvokļu īpašumos vai atsevišķās nedzīvojamās telpās, Pakalpojuma līguma slēdzējs pirms līguma slēgšanas par to brīdina Pakalpojumu sniedzēju.

91. Pakalpojuma līgumā papildus citos normatīvajos aktos noteiktajam iekļaujamas vismaz šādas ziņas un nosacījumi:

91.1. informācija par piederības robežu;

91.2. informācija par līdžējiem;

91.3. sniegtā ūdenssaimniecības pakalpojuma veids un izmantošanas mērķis;

91.4. adrese, kurā pakalpojums tiek sniegts;

91.5. Pakalpojuma līguma un pakalpojuma sniegšanas sākuma datums (ja tie nesakrīt);

91.6. maksa par sniegto ūdenssaimniecības pakalpojumu/-iem;

91.7. pakalpojumu uzskaites kārtība;

91.8. līgumsods vai samaksas nokavējuma procenti.

92. Jauns pakalpojuma līgums jānoslēdz, ja ir notikusi nekustamā īpašuma, kas ir pievienots Pakalpojumu sniedzēja īpašumā esošajai centralizētajai ūdensapgādes un kanalizācijas sistēmai, īpašnieka vai valdītāja maiņa, bet ne vēlāk kā 30 (trīsdesmit) dienu laikā skaitot no īpašnieku vai valdītāju lietotāju maiņas darījuma spēkā stāšanās brīža.

93. Jaunajam nekustamā īpašuma īpašniekam vai valdītājam ar iesniegumu par ūdenssaimniecības pakalpojumu piegādes līguma noslēgšanu ir jāiesniedz pieņemšanas nodošanas akts, kurā fiksēti komercuzskaites mēraparāta rādījumi uz nekustamā īpašuma nodošanas brīdi, komercuzskaites mēraparāta maiņas gadījumā akts par iekārtas maiņu, kurā atspoguļota informācija par demontētā komercuzskaites mēraparāta numuru, rādījumu un demontāžas datumu, un jaunā komercuzskaites mēraparāta numuru, uzstādīšanas datumu un rādījumu

uzstādīšanas brīdī.

94. Iebildumi par Pakalpojumu sniedzēja izrakstīto rēķinu Lietotājam jāiesniedz rakstiskā veidā 15 (piecpadsmit) dienu laikā no rēķina sastādīšanas dienas. Iesniegtie iebildumi neatbrīvo no rēķina samaksas pilnā apmērā Pakalpojuma līgumā noteiktajā termiņā. Pamatotu iebildumu gadījumā Pakalpojumu sniedzējs veic korekcijas par iepriekšējo periodu, ne vairāk kā par 3 (trīs) mēnešiem, ietverot sabiedrisko ūdenssaimniecības pakalpojumu maksājumu pārrēķinu nākamā perioda rēķinā. Lietotājs ir atbildīgs par savlaicīgu informācijas iesniegšanu, kas skar sabiedrisko ūdenssaimniecības pakalpojumu aprēķinu, uzņemoties visas tiesiskās sekas un riskus nesavlaicīgas vai nepamatotas informācijas iesniegšanas gadījumā.

95. Ražotāja un/vai verificētāja, kalibrētāja noteiktās komercuzskaites mēraparāta neprecizitātes robežas, ko nosaka tā tehniskie rādītāji, nevar būt par pamatojumu sabiedrisko ūdenssaimniecības pakalpojumu maksājumu pārrēķinam.

96. Pakalpojumu sniedzējs ir tiesīgs veikt Lietotāja iesniegto datu atbilstības pārbaudi, nolasot faktiskos komercuzskaites mēraparāta rādījumus par Lietotājam sniegto ūdenssaimniecības pakalpojumu daudzumu un, ja tiek konstatēta neatbilstība Lietotāja iesniegtajiem datiem, Pakalpojumu sniedzējs veic pārrēķinu, un Lietotājs veic samaksu atbilstoši faktiskajiem rādījumiem.

97. Ja personai ir parādi par ūdenssaimniecības pakalpojumiem, ko tā saņem no Pakalpojumu sniedzēja tās īpašumā vai valdījumā esošajos nekustamajos īpašumos un šī persona vēlas ar Pakalpojumu sniedzēju noslēgt līgumu par pakalpojumu saņemšanu citā īpašumā, Pakalpojumu sniedzējs ir tiesīgs pieprasīt Civillikumā paredzētu saistību izpildes nodrošinājumu (drošības naudas iemaksu u.tml.) vai atteikties slēgt jauno Pakalpojuma līgumu, kamēr šī persona nav nokārtojusi parādus vai nav noslēgusi ar Pakalpojumu sniedzēju vienošanos par minēto parādu nokārtošanas kārtību.

98. Sniegto ūdenssaimniecības pakalpojumu apjoma kontrolei Pakalpojumu sniedzējs ir tiesīgs uzstādīt kontrolmēraparātus, rakstiski paziņojot par to Lietotājam vai, ja kontrolmēraparāts tiek uzstādīts Lietotāja atbildības robežās, saskaņojot ar Lietotāju. Lietotājs nav tiesīgs traucēt Pakalpojumu sniedzējam veikt kontrolmērījumus.

99. Pakalpojumu sniedzējs nosaka kontroles mērījumu periodu. Ja starpība starp patērētā ūdens daudzumu pēc komercuzskaites mēraparāta rādījumiem un kontroles mēraparāta rādījumiem ir lielāka par 20 %, turpmākos norēķinus, bet ne ilgāk kā 3 (trīs) mēnešus, veic pēc kontroles mēraparāta. Minētajā laika periodā Pakalpojumu sniedzējs un Lietotājs vienojas par patērētā ūdens daudzuma uzskaites turpmāko kārtību un izdara grozījumus Pakalpojuma līgumā, ja tas nepieciešams.

100. Ūdens patēriņa norma komercuzskaitē tiek piemērota gadījumos, kad nekustamajā īpašumā nav ierīkots komercuzskaites mēraparāts.

101. Līdz komercuzskaites mēraparāta mezgla izbūvei, Lietotāja īpašumā esošo ūdens patēriņa mērītāju verifikācija vai nomaiņa tiek veikta par Lietotāja finanšu līdzekļiem, pieaicinot Pakalpojuma sniedzēja pārstāvi.

4.2. Pakalpojuma līguma grozīšanas kārtība

102. Pakalpojuma līgumu var grozīt, abām pusēm par to rakstiski vienojoties.

103. Normatīvo aktu izmaiņu gadījumā, kas būtiski groza Pakalpojuma līguma noteikumus, Pakalpojuma līguma noteikumi tiek piemēroti un izpildīti tiktāl, ciktāl tie nav pretrunā ar normatīvā akta regulējumu.

104. Gadījumā, ja ir veikti būvdarbi, kas izmaina Pakalpojuma līgumā iekļauto Tīklu apkalpošanas robežu aktu, Pakalpojumu sniedzējs sagatavo aktuālo Tīklu apkalpošanas robežu aktu un tā oriģināleksemplāru nosūta Lietotājam. Aktuālais Tīklu apkalpošanas robežu akts stājas spēkā 1 (viena) mēneša laikā, skaitot no tā nosūtīšanas dienas Lietotājam.

4.3. Pakalpojuma līguma izbeigšanas kārtība

105. Pakalpojuma līgums ir spēkā līdz brīdim, kad:

105.1. puses Pakalpojuma līgumu izbeidz savstarpēji vienojoties;

105.2. Pakalpojuma līgums, 30 dienu iepriekš rakstiski brīdinot, tiek izbeigts pēc Lietotāja pieprasījuma;

105.3. Pakalpojuma līgumu noteikumu 106. punktā paredzētajā kārtībā izbeidz Pakalpojumu sniedzējs;

105.4. beidzas Pakalpojuma līguma termiņš;

105.5. ir atsavināts nekustamais īpašums un jaunais īpašnieks 3 (trīs) mēnešu laikā no nekustamā īpašuma atsavināšanas brīža nav nodrošinājis jauna Pakalpojuma līguma noslēgšanu.

106. Pakalpojumu sniedzējs var vienpusēji izbeigt Pakalpojuma līgumu:

106.1. ja mainoties nekustamā īpašuma īpašniekam vai valdītājam, jaunais īpašnieks vai valdītājs iesniegumu Pakalpojuma līguma noslēgšanai ir iesniedzis, bet Lietotājs paziņojumu par Pakalpojuma līguma izbeigšanu nav iesniedzis;

106.2. Lietotājam izbeidzas valdījuma tiesības (piemēram, no pārvaldīšanas saistībām izrietošus Pakalpojuma līgumus izbeidz dzīvokļu īpašnieku kopības noteiktajā datumā);

106.3. pilnvarotās personas maiņas gadījumā;

106.4. Ja Lietotājs ir mainījis Pakalpojuma līgumā noteikto ūdensapgādes izmantošanas mērķi;

106.5. ja Lietotājs vairāk kā 6 (sešus) mēnešus Pakalpojumu sniedzējam nav

iesniedzis informāciju par lietoto pakalpojumu apjomu, nav informējis par ūdenssaimniecības pakalpojumu nelietošanu un nav atbildējis uz Pakalpojumu sniedzēja rakstisko brīdinājumu par Pakalpojuma līguma laušanu;

106.6. ja Lietotāja īpašumā vai valdījumā esošajā nekustamajā īpašumā tiek konstatēta patvaļīga (patvarīga) sabiedrisko ūdenssaimniecības pakalpojumu lietošana;

106.7. Ja Lietotāja īpašumā vai valdījumā tiek konstatēts nelegāls pieslēgums, kas apiet komercuzskaites mēraparāta mezglu, Pakalpojuma sniedzējs nekavējoties veic nelegālā pieslēguma, apvadlīnijas vai pievada demontāžu, piedzenot no Lietotāja demontāžas izmaksas un aprēķina kompensāciju par ūdenssaimniecības pakalpojumu lietošanas noteikumu pārkāpšanu.

107. Izbeidzot Pakalpojuma līgumu, Pakalpojumu sniedzējs nekustamajam īpašumam pārtrauc sniegt ūdensapgādes un/vai kanalizācijas pakalpojumus.

108. Ja Pakalpojuma līgums tiek izbeigts, Lietotāja pienākums ir veikt galīgo norēķinu Pakalpojumu sniedzēja noteiktajā termiņā par saņemtajiem ūdenssaimniecības pakalpojumiem.

V. Administratīvā atbildība par noteikumu pārkāpšanu

109. Par noteikumu 17., 22., 46., 48., 49., 54., 56., 57., 58., 59., 61., 65., 66., 69. un 71. punkta prasību neievērošanu piemēro brīdinājumu vai naudas sodu fiziskajai personai no divām līdz septiņdesmit naudas soda vienībām, bet juridiskajai personai – no divām līdz divi simti astoņdesmit naudas soda vienībām.

110. Noteikumu izpildes kontroli un administratīvā pārkāpuma procesu par noteikumos minētajiem pārkāpumiem līdz administratīvā pārkāpuma lietas izskatīšanai veic Rugāju novada pašvaldības policija.

111. Administratīvā pārkāpuma lietu par noteikumos minētajiem pārkāpumiem izskata Rugāju novada pašvaldības Administratīvā komisija.

112. Administratīvā soda uzlikšana neatbrīvo pārkāpējus no noteikumu pildīšanas.

VI. Noslēguma jautājumi

113. Noteikumi stājas spēkā nākamajā dienā pēc to publicēšanas Rugāju novada pašvaldības informatīvajā izdevumā "Kurmenīte".

114. Līdz Ūdenssaimniecības pakalpojumu likuma un šo noteikumu spēkā stāšanās dienai noslēgto Pakalpojuma līgumu noteikumi ir spēkā tiktāl, ciktāl tie nav pretrunā ar Ūdenssaimniecības pakalpojumu likuma regulējumu, tā saistīto normatīvo aktu regulējumu un šiem noteikumiem. Pretrunu konstatēšanas gadījumā, Lietotājam un Pakalpojumu sniedzējam ir pienākums nodrošināt Pakalpojuma līguma pārslēgšanu jaunā redakcijā. Līdz Pakalpojuma līguma pārslēgšanas jaunā redakcijā, pretrunu gadījumos ir piemērojami Ūdenssaimniecības pakalpojumu likuma 6. panta ceturtais daļas 3. punktā minētie sabiedriskā ūdenssaimniecības pakalpojuma līguma noteikumi un šie noteikumi.

1.pielikums

Rugāju novada domes 2020. gada 17. decembra

saistošajiem noteikumiem Nr. 11/2020

"Par sabiedrisko ūdenssaimniecības pakalpojumu

sniegšanas un lietošanas kārtību

Rugāju novadā"

Maksimāli pieļaujamās koncentrācijas

Nr. p.k.	Piesārņojošā viela	Pieļaujamā koncentrācija (mg/l)
1.	Kopējās suspendētās vielas	450
2.	Ķīmiskais skābekļa patēriņš (ĶSP)	740
3.	Bioloģiskais skābekļa patēriņš (BSP5)	350
4.	Kopējais fosfors	10
5.	Kopējais slāpeklis	50
6.	Naftas produkti	5
7.	Sulfīti un H2S	5
8.	Tauki (ekstragējamās vielas)	30
9.	Cinks	0,2
10.	Svins	0,5
11.	Niķelis	0,5
12.	Varš	0,5
13.	Kopējais hroms	0,05
14.	Kadmījs	0,05
15.	Dzīvsudrabs	0,02

Maksimāli pieļaujamā temperatūra

Temperatūra °C	<40
----------------	-----

2.pielikums
Rugāju novada domes 2020. gada 17. decembra
saistošajiem noteikumiem Nr. 11/2020
"Par sabiedrisko ūdenssaimniecības pakalpojumu
sniegšanas un lietošanas kārtību
Rugāju novadā"

Ūdens patēriņa norma komercuzskaitē

Nr. p.k.	Dzīvojamu telpu labiekārtošanas raksturojums	Ūdens patēriņa norma vienam iedzīvotājam (litri diennaktī)
1	Ēkas ar centralizētu ūdensapgādi un kanalizāciju	200
2	Ēkas ar centralizētu ūdensapgādi vai kanalizāciju	100
3	Ēkas ar brīvkrāniem ārpus ēkas un vietējo kanalizāciju	50

Paskaidrojuma raksts

Saistošajiem noteikumiem Nr.11/2020
"Sabiedrisko ūdenssaimniecības pakalpojumu sniegšanas
un lietošanas kārtība Rugāju novadā"

Paskaidrojuma raksta sadaļas	Norādāmā informācija
1. Īss projekta satura izklāsts	Saistošo noteikumu projekts paredz: 1. kārtību, kādā ūdensapgādes tīkli vai kanalizācijas tīkli un būves tiek pievienotas centralizētajai ūdensapgādes sistēmai vai centralizētajai kanalizācijas sistēmai, tai skaitā prasības komercuzskaites mēraparāta mezgla izbūvei; 2. centralizētās ūdensapgādes sistēmas un centralizētās kanalizācijas sistēmas ekspluatācijas, lietošanas un aizsardzības prasības, tai skaitā, prasības notekūdeņu novadīšanai centralizētajā kanalizācijas sistēmā, brīvkrānu un ugunsdzēsības ierīču lietošanas un aizsardzības prasības; 3. sabiedriskā ūdenssaimniecības pakalpojuma līgumā ietveramos noteikumus, tai skaitā līguma slēgšanas, grozīšanas un izbeigšanas kārtību;
2. Projekta nepieciešamības pamatojums	Saistošie noteikumi nepieciešami, lai noteiktu sabiedrisko ūdenssaimniecības pakalpojumu sniegšanas un lietošanas kārtību, lai veicinātu kvalitatīvu pakalpojumu pieejamību un nepārtrauktību, uzlabotu vides situāciju un dabas resursu racionālu izmantošanu.
3. Informācija par plānoto projekta ietekmi uz pašvaldības budžetu	Būtiski neietekmē
4. Informācija par plānoto projekta ietekmi uz uzņēmējdarbības vidi pašvaldības teritorijā	Noteikumi uzņēmējdarbības vidi neietekmē.
5. Informācija par administratīvajām procedūrām	Saistošo noteikumu izpildi nodrošinās Saimnieciskā nodaļa.
6. Informācija par konsultācijām ar privātpersonām	Konsultācijas ar privātpersonām nav notikušas.

Rugāju novada domes priekšsēdētāja

S. Kapteine

Projekta „Iepazīsti sevi Ziemeļlatgalē” aktivitātes

2021. gada 4.februārī un 11.februārī ar tiešsaistes apmācībām „Digitālo rīku lietošanas apguve” tika uzsākts pilsoniskās izglītības pasākumu cikls “Par un ap demokrātiju”. Apguvām kā organizētvideokonferences, iepazīnāties ar programmām un iespējamattālinātai saziņai- Zoom, Jitsi, Big Blue Button, Webex, Microsoft Teams un citām. Apmācības vadīja pieredzējis pasniedzējs Guntis Laicāns.

Tiešsaistes apmācībās piedalījās 96 dalībnieki no nevalstiskā sektora organizācijām, pašvaldības iestādēm, izglītības iestādēm un citi interesenti. Iespēju piedalīties apmācībās izmantoja no dažādām apdzīvotām vietām- Balviem, Viļakas, Rugājiem, Jaunannas, Gulbenes, Kokneses, Rīgas, Jelgavas, Talsiem un Rundāles.

4.martā no 15:00 līdz 17:00

„VIZUĀLO MATERIĀLU VEIDOŠANA TIEŠSAISTĒ”

Bezmaksas iespējas tiešsaistes rīkā vizuālo materiālu veidošanai Canva. Vizuālu materiālu veidošana ar Canva.com: Jauna materiāla veidošana; Gatavu izkārtojumu izmantošana un pielāgošana; Attēlu augšupielāde, apstrāde; Dažādu elementu (rāmju, līniju, ikonu) izmantošana; Teksta ievietošana, noformēšana, izkārtojumi.

11.martā no 15:00 līdz 17:00

„WWW LAPU VEIDOŠANA”

Ievadapmācības bezmaksas pakalpojumu (mozello.lv, webnode.lv) izmantošanā. Nodarbības mērķis iegūt zināšanas savas pārstāvniecības izveidošanai Internet tīklā. Iepazīties ar WWW lapu izveidošanas priekšnosacījumiem, tehniskajiem risinājumiem un praktisku satura vadības sistēmu pielietošanu. Apgūt multimediju satura un attēlu pievienošanas īpatnības tīmekļa lapu saturam.

- Pieslēgšanās Internet adresē: <https://meet.jit.si/azote>
- Lūgums pievienoties ne ātrāk kā 10 minūtes pirms pasākuma sākuma
- Ja rodas problēmas ar pieslēgšanos līdz plkst. 15:00 zvaniet 29458539
- Atverot adresi pārlūkprogrammā, atļaujiet kameras un mikrofona izmantošanu (Allow)
- Pieslēdzoties korekti ieraksti savu vārdu un uzvārdu
- Projekta „Iepazīsti sevi Ziemeļlatgalē” aktivitāte „Pilsoniskās izglītības pasākumu cikls “Par un ap demokrātiju”” tiks īstenota līdz 2022.gada 31.augustam.

Atgādinām, ka pakalpojumu sniegšana Rugāju novada pašvaldības iestādēs un struktūrvienībās līdz 2021. gada 6. aprīlim notiek attālināti!

Aicinām:

- Saziņu veikt attālināti
- Izmantot e-pakalpojumus portālā www.latvija.lv
- Konsultācijas par e-pakalpojumiem attālināti var saņemt Valsts un pašvaldību vienotajos klientu apkalpošanas centros
- Apmeklētājiem iespēja dokumentus, kas adresēt domei/ iestādēm ievietot pastkastē pie Domes (Kurmenes iela 48, Rugājos)

Kontaktinformācija:

Dome: tālrunis: 64521351; 27832856, e-pasts: dome@rugaji.lv
Valsts un pašvaldību vienotie klientu apkalpošanas centri:

Tālrunis: 64521351; 27832856; 66954841
E-pasts: rugaji@pakalpojumucentri.lv (Kurmenes iela 48, Rugāji)

Tālrunis: 28398550,66954860
E-pasts: lazdukalnapagasts@pakalpojumucentri.lv (Bēzru iela 8, Benislava)

**Administrācijas un iestāžu kontaktinformācija
Rugāju novada domes mājas lapā www.rugaji.lv sadaļā
KONTAKTI**



8.martā pulksten 19⁰⁰
Sieviešu dienai veltīts koncerts
kopā ar Juri Kirsonu.

Translācija tiešsaistē no
Lazdukalna saietā nama.
Facebook lapā

<https://www.facebook.com/rugajunovads>



Aicinām baudīt ziemas priekus Rugāju parkā un izdaiļot to ar sniega skulptūrām!

No 18.februāra līdz 31.martam,
kad vien laika apstākļi tam būs piemēroti - lieciet lietā izdomu-
izgatavojiet, celiet sniega un ledus skulptūras, fotografējiet tās
un foto sūtiet Guntai Grigānei (t. 28384855, Whatsapp),
norādot foto autoru.



Fotogrāfijas apskatei ievietosim Rugāju novada
mājas lapā www.rugaji.lv.

Visiem sniega skulptūru autoriem
būs pārsteiguma balvas.

Atgādinām, ka Rugāju parkā darbojas novērošanas
kamas, tāpēc lūdzam būt atbildīgiem un ievērot valstī
noteiktos epidemioloģiskās drošības noteikumus, kā arī
ar cieņu izturēties pret citu izveidotajām skulptūrām.

Rugāju Vissvētākās Jaunavas Marijas Bezvainīgās Sirds
Romā katolu baznīcas valde saka sirsniņu paldies

Martai Gailumai
par palīdzību.

- Baznīcas valde un prāvests O.Misjūns-



Lazdukalna saietā nams kopā
ar VPK "Rugāji",

aicina ikvienu interesantu piedalīties
virtuālās izstādes -

"LĪGAVAS KLEITAS STĀSTS"
tapšanā.

- Atrodiet savos albumos, senas un ne tik
senas jaunlaulāto kāzu bildes;
- Izvēlieties un iesūtiet tādu, kur viskrāšņāk
parādās līgavas kleita;
- Pievienojiet nelielu stāstiņu vai kuriozu
(nav obligāti) par līgavas tērpu (arī plivuru,
pušķi, šuvēju...);
- Kāzu datumu (vismaz gadu), jaunlaulāto
vārdu, uzvārdu.

- Plānojas kāzu kleitu izstāde-
demonstrācija, tāpēc būsīm priecīgi, ja uz
kādu laiku kleitu aizdosiet, un stilista
lekcija par kāzu kleitu vēsturi.

Bildes un stāstus sūdi uz whatsapp 27322087 (Sarmīte), 29432582 (Lucija) vai
e-pasta sarmite.akkmentino@rugaji.lv, lucya_13@inbox.lv. Kleitas nogādāt
Lazdukalna saietā namā vai zvanot pa tālruni 26698292 un norādīt citu
patīkšanos vietu.

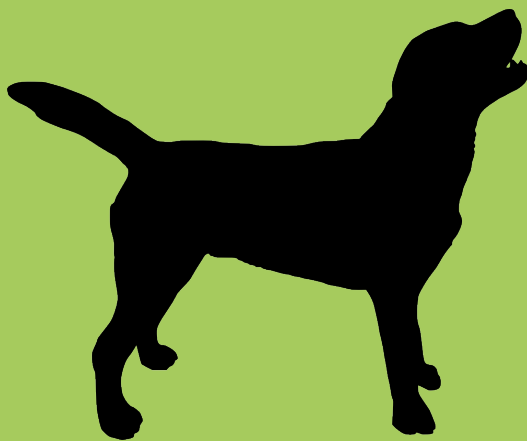
Arsniet bildes, stāstus, autors piekrīt tos publicēt.
Aizdojot kleitu, piekrīt tam, ka kāds to demonstrēs.
Dalītniekam balva - lūgums uz pasākumu
Lazdukalna saietā namā.

Jau kopš pagājušā gada aktīvi vācam informāciju par kāzu
kleitām, esam saņēmuši arī līgavu stāstus par to, kā tika
iegādāta sava īstā kāzu kleita. Sakām jau tagad PALDIES par
foto ar Jūsu īpašās dienas kleitām. Taču labprāt gaidīsim vēl
fotogrāfijas, stāstus un pašas kleitas. Sākoties marta mēnesim,
Lazdukalna saietā nama un VPK "Rugāji" facebook lapās,
katru nedēļu publicēsim kādu stāstu vai bildes!

Cienījamie suņu saimnieki!

Rugāju novada domē ir saņemtas sūdzības par to,
ka arvien biežāk tiek pamanīti klaiņojoši suņi,
kuri mēdz būt arī agresīvi un apdraud
gan bērnus, gan pieaugušos, nereti arī citus mājdzīvniekus.

Lūgums būt saprotošiem, atbildīgiem
un pieskatīt savus
suņus, lai neveidotos
konfliktsituācijas!



Konfliktsituācijas gadījumā,
lūgums, sazināties ar
pašvaldības policiju
(Uldis Melnācis, tālrunis:
27801859)

Izdevējs:

Rugāju novada dome, Kurmenes iela 48,
Rugāju pagasts, Rugāju novads, LV-4570,
Reģ.nr.90009116736
AS Citadele banka; Kods: PARXLV22
Norēķinu konts: LV73PARX0012628470001

Izdevumu sagatavoja:

Sabiedrisko attiecību speciāliste
Agrita Luža, tālr.: 27843383 e-pasts:
kurmenite1@inbox.lv, agrita.luza@rugaji.lv
Par faktu, personu un vietvārdu precizitāti
atbild raksta autors.

Atbildīgā par izdevumu:

Sandra Kapteine,
tālr.: 64507245, 26345838
Tirāža: 900 eksemplāru
Pārpublicēšana tikai ar atļauju.