

**Stompaku nacionālo partizānu nometnes “Saliņu mītnes”  
atjaunošanas un teritorijas labiekārtošanas plāns  
2022. -2032. gadam**

Izstrādātājs:

Balvu novada pašvaldības speciālistu darba grupa

Balvi

2022

## SAĪSINĀJUMI

<b>ES</b>	Eiropas Savienība
<b>ELFLA</b>	Eiropas lauksaimniecības fonds lauku attīstībai
<b>LEADER</b>	Sabiedrības virzīta vietējā attīstība <i>LEADER ir mērķtiecīgas un savstarpēji koordinētas aktivitātes lauku attīstības veicināšanai. Viens no LEADER pieejas pamatprincipiem ir pieeja no “apakšas uz augšu”, kad iniciatīva nāk no vietējiem iedzīvotājiem, iesaistoties savas teritorijas problēmu identificēšanā un risināšanā.</i>
<b>DL</b>	Dabas liegums <i>(Latvijas dabas liegumi ir viens no aizsargājamo dabas teritoriju veidiem. Saskaņā ar Latvijas likumiem dabas liegumi ir cilvēka darbības mazpārveidotas vai dažādā pakāpē pārveidotas dabas teritorijas, kas ietver īpaši aizsargājamo savvaļas augu un dzīvnieku sugu dzīvotnes un īpaši aizsargājamus biotopus)</i>
<b>DAP</b>	Dabas aizsardzības pārvalde
<b>ĪADT</b>	Īpaši aizsargājamā dabas teritorija <i>(Īpaši aizsargājamo dabas teritoriju (ĪADT) dabas aizsardzības plānus izstrādā noteiktam laika posmam (parasti 7-15 gadi) un tos apstiprina vides ministrs)</i>
<b>LIDAR dati</b>	Digitālā reljefa modelis <i>(Lāzerskenēšanas rezultātā tiek iegūts blīvs punktu mākonis, kur katram punktam piemīt konkrētas X, Y, Z koordinātas. Iegūto datu pamatā ir punktu mākonis, kurus apstrādājot tiek iegūts digitālais reljefa modelis, digitālais virsmas modelis un noteiktas kontūras, zemes lietojumi, kā arī intensitātes attēli, kurus bieži izmanto LIDAR datu horizontālās precizitātes noteikšanai)</i>
<b>Kvadrātkods jeb QR kods</b>	<i>(Quick Response Code) jeb divdimensiju svītrkods. (plaši izmanto, lai informāciju “pārnestu” jaunākās paaudzes mobilajos telefonos vai citās mobilajās ierīcēs)</i>

## SATURS

IEVADS .....	4
1.ESOŠĀS SITUĀCIJAS APRAKSTS .....	8
1.1. Dabas vērtības .....	8
1.2. Vēsturiskais mantojums .....	10
1.3. Esošie infrastruktūras objekti dabas lieguma pierobežā .....	10
1.4. Esošā apmeklējuma novērtējums .....	23
1.5. Realizētie projekti .....	25
STOMPAKU NACIONĀLO PARTIZĀNU NOMETNES “SALIŅU MĪTNES” TERITORIJAS LABIEKĀRTOŠANAS PLĀNS 2022.-2032.GADAM.....	27
Attīstības joma: 1. Daba.....	27
Attīstības joma: 2. Vēsture un izglītošana .....	28
Attīstības joma: 3. Piemiņa .....	29
Attīstības joma: 4. Tūrisms un pieejamība .....	30
Attīstības joma: 5.Ilgspēja un apsaimniekošana .....	31
PIELIKUMI .....	33

## IEVADS

Nacionālo partizānu mītnes vietas (pilsētiņas) Stompaku purvā atjaunošanas un teritorijas labiekārtošanas plāns ir Balvu novada pašvaldības izstrādāts darbības plānošanas dokuments, kurā noteikts nacionālo partizānu nometnes vietas dabas liegumā “Stompaku purvi” attīstības vīzija, mērķis, uzdevumi, dabas un kultūrvēsturiskās vērtības, attīstības prioritātes un, plānotās rīcības un to īstenošanai nepieciešamie ieguldījumi, finanšu avoti, izpildes termiņi, raksturotas dabas un kultūrvēsturiskās vērtības. Definēts nacionālo partizānu mītņu vietas īstermiņa un ilgtermiņa attīstības redzējums.

Pamatojoties uz Balvu novada Domes 2022.gada 27.janvāra sēdē izskatīto jautājumu “Par nacionālo partizānu Stompaku nometnes atjaunošanas un teritorijas labiekārtošanas plāna izstrādi (informatīvs)”, Balvu novada Domes priekšsēdētāja 2022.gada 1.februāra rīkojumu “Par Nacionālo partizānu mītnes vietas (pilsētiņas) Stompaku purvā atjaunošanas un teritorijas labiekārtošanas plāna izstrādi” un Balvu novada pašvaldības izpilddirektora 2022.gada 3.februāra rīkojumu Nr. BNP/2022/3.20/31/RIKP “Par darba grupas izveidi Nacionālo partizānu mītnes vietas (pilsētiņas) Stompaku purvā atjaunošanas un teritorijas labiekārtošanas plāna izstrādei”, apstiprinātā darba grupa ir veikusi plāna izstrādi.

Apzinoties nacionālo partizānu Stompaku kaujas vēsturiskā notikuma un vēsturiskās piemiņas saglabāšanas nozīmību, darba grupa iesaka izteikt Nacionālo partizānu mītnes vietas (pilsētiņas) Stompaku purvā atjaunošanas un teritorijas labiekārtošanas plāna nosaukumu šādā redakcijā : *“Stompaku nacionālo partizānu nometnes “Saliņu mītnes” atjaunošanas un teritorijas labiekārtošanas plāns 2022. – 2032.gadam”* (turpmāk - Plāns).

Plāna mērķis ir rast vienotu un integrētu ilgtermiņa redzējumu nacionālo partizānu nometnes Stompaku purvā atjaunošanai un teritorijas labiekārtošanai, saglabājot apkārtējo teritoriju un vidi, kas būtu pamats mērķtiecīgai un efektīvai darba un resursu plānošanai.

Plāna izstrādes gaitā analizēti un atbilstoši tā darbības jomai izvērtēti Latvijas politikas plānošanas dokumenti<sup>1</sup>:

- Latvijas ilgtspējīgas attīstības stratēģija “Latvija 2030”;
- Likums “Par īpaši aizsargājamām dabas teritorijām”;
- Ministru kabineta 2010. gada 16. marta noteikumi Nr.264 “Īpaši aizsargājamo dabas teritoriju vispārējie aizsardzības un izmantošanas noteikumi”;
- Ministru kabineta 1999.gada 15.jūnijā noteikumi Nr.212 ” Noteikumi par dabas liegumiem”;
- Ministru kabineta 2009.gada 10.novembra noteikumi Nr.1315 ” Dabas lieguma "Stompaku purvi" individuālie aizsardzības un izmantošanas noteikumi”;
- Dabas lieguma “Stompaku purvi” dabas aizsardzības plāns (izstrādāts laika periodam no 2005.gada līdz 2015.gadam, ar Latvijas Republikas vides aizsardzības un reģionālās attīstības ministra K. Gerharda 2016.gada 18.februāra rīkojumu Nr.24 „Par dabas aizsardzības plānu darbības termiņa pagarināšanu” dabas lieguma „Stompaku purvi” dabas aizsardzības plāna darbības termiņš pagarināts līdz 2019.gada 31.decembrim.).

Plāna izstrādes gaitā analizēti Balvu novadā pašreiz spēkā esošie teritorijas plānošanas dokumenti, kas nosaka pašvaldības attīstības prioritātes, reglamentē teritorijas apbūves un apsaimniekošanas nosacījumus<sup>2</sup>:

- Viļakas novada ilgtspējīgas attīstības stratēģija 2014.- 2030. gadam;
- Viļakas novada attīstības programma 2018.-2024. gadam;
- Viļakas novada teritorijas plānojums 2012.-2024.gadam.

Plāna izstrāde balstīta uz reglamentējošiem likumdošanas aktiem, saistošiem Ministru kabineta noteikumiem un citiem normatīvajiem dokumentiem, kā arī vēstures un dabas izpētes speciālistu un interesentu pētījumiem un ieteikumiem, sabiedrības indivīdu un nevalstisko organizāciju pārstāvju priekšlikumiem.

<sup>1</sup> Detalizēta informācija VARAM internetvietnē

[http://www.balvi.lv/index.php?option=com\\_content&view=article&id=4916&Itemid=296&lang=lv](http://www.balvi.lv/index.php?option=com_content&view=article&id=4916&Itemid=296&lang=lv)

<sup>2</sup> Detalizēta informācija Balvu novada pašvaldības internetvietnē <http://vilaka.lv/vilakas-novada-teritorijas-planojums-2012-2024-gadam/>

Ņemot vērā, ka nacionālo partizānu nometne atrodas ĪADT, darba grupa, veicot Plāna izstrādi un secinot, ka veicamās aktivitātes ir tieši saistītas ar nometnes vietas atrašanās vietu dabas liegumā "Stompaku purvi" teritorijā, kas ir iekļauta ES valstu izveidotā kopīgu aizsargājamo teritoriju tīklā ar nosaukumu Natura2000 un teritorijas izmantošana noteikta atbilstoši Eiropas Savienības direktīvai "Par dabisko biotopu, savvaļas faunas un floras aizsardzību", ka dabas lieguma aizsardzības, dabas resursu izmantošanas, kā arī tā attīstību nosaka valsts un pašvaldības normatīvo aktu kopums, kā arī apzinoties, ka Stompaku purvu kā īpaši aizsargājamo dabas teritoriju apsaimniekošanu un pārvaldīšanu veic Dabas aizsardzības pārvalde, kas veicina vienotas dabas aizsardzības politikas realizēšanu Latvijā, tad no minētā lietu kopuma ir izrietošs darba grupas lēmums par Plāna izstrādes tiešu sasaisti ar DL "Stompaku purvi" normatīvo regulējumu un jauna dabas aizsardzības plāna izstrādes nepieciešamību teritorijai.

Dokuments "Stompaku nacionālo partizānu nometnes "Saliņu mītnes" atjaunošanas un teritorijas labiekārtošanas plāns 2022. – 2032.gadam" sastāv no šādām daļām:

- Esošās situācijas apraksts, kurā sniegta vispārēja informācija par īpaši aizsargājamo teritoriju, tās dabas vērtībām, kultūrvēsturisko mantojumu, DL "Stompaku purvi" esošo infrastruktūru un īpašajiem noteikumiem apmeklējot dabas liegumu;
- Stompaku nacionālo partizānu nometnes "Saliņu mītnes" teritorijas labiekārtošanas plāns 2022.-2032.gadam, kas definē nometnes teritorijas attīstības vīziju un virsmērķi. Plānā izvērtētas un definētas attīstības jomas un to mērķis, noteikti uzdevumi un sasniedzamie darbības rezultāti, izpildes termiņi, atbildīgās institūcijas, finanšu avoti.
- Pielikumi. Sadaļā pievienoti:
  - informatīvā tabula ar īstermiņa un ilgtermiņa uzdevumiem, kas īstenojami nacionālo partizānu nometnē "Saliņu mītnes" un DL "Stompaku purvi",
  - apkopota un sistematizēta informācija par rīcībām un pasākumiem, kas nav pieļaujami vai ir ierobežojami, atrodoties nometnes vietā vai īpaši aizsargājamā teritorijā;
  - esošās infrastruktūras apsekošanas dati.

Lai sekmīgi īstenotu Plāna izpildi, nepieciešama regulāra un sistemātiska rīcību, resursu un rezultātu pārbaude un uzraudzība. Ikgadējs ziņojums par veiktajām darbībām uzdevumu izpildes sasniegšanai, ļautu identificēt un novērtēt Stompaku nacionālo partizānu nometnes “Saliņu mītnes” atjaunošanas un teritorijas labiekārtošanas plāna ieviešanas efektivitāti, rast savlaicīgus risinājumus mērķa sasniegšanai.

Nacionālo partizānu mītnes vietas (pilsētiņas) Stompaku purvā atjaunošanas un teritorijas labiekārtošanas plānā ietvertie uzdevumi un noteiktie rezultatīvie rādītāji, apkopotie informatīvie un analītiskie materiāli izmantojami aktualizējot pašvaldības attīstības plānošanas dokumentus, plānojot investīciju piesaisti, meklējot jaunas idejas tūrisma jomas turpmākai attīstībai, izstrādājot sadarbības projektus, veicinot izglītojošo programmu izstrādi dabas un vēstures liecību saglabāšanai, kā arī plāna integrēšanai Balvu novada teritorijas plānojumā un DL “Stompaku purvi” jaunizstrādājamā dabas aizsardzības plānā.

## 1.ESOŠĀS SITUĀCIJAS APRAKSTS

DL “Stompaku purvi” ir Eiropas Savienības nozīmes aizsargājama dabas teritorija – NATURA 2000, apstiprināta ar 2005. gada 15. septembra grozījumiem likumā „Par īpaši aizsargājamām dabas teritorijām” (Kods: LV0502600). Administratīvais iedalījums - Balvu novada Lazdulejas, Bērzkalnes, Susāju un Medņevas pagasts. DL platība ir 3885 hektāri (3885.05 ha - pēc dokumentiem<sup>3</sup>). Teritoriju apsaimnieko LVM un 13 privātīpašnieki<sup>4</sup>.

DL „Stompaku purvi” izveidots, lai nodrošinātu aizsardzību Latvijas un Eiropas Savienības nozīmes īpaši aizsargājamiem purvu un mežu biotopiem (tai skaitā neskarti augstie purvi, pārejas purvi un slīkšņas, purvaini meži) un īpaši aizsargājamām sugām, īpaši putnu sugām (tai skaitā mednis, bikšainais apogs, trīspirkstu dzenis, baltmugurdzenis).

### 1.1. Dabas vērtības

DL “Stompaku purvi” ir nozīmīga teritorija ar mikroliegumiem un buferzonām (skatīt 1.att.), augsto purvu aizsardzībai – 1465 ha lielu platību aizņem neskarti augstie purvi. Šie ir austrumu tipa augstie purvi ar ārkausa kasandru. Būtiska dabas aizsardzības vērtība ir pārejas purvi un slīkšņas 171 ha platībā, kur bieži sastopams citur Latvijā retais un aizsargājamais mellenāju kārkls<sup>5</sup>.

Purvus ietver purvainis priežu mežs, kā arī lapu koku un jauktu koku meži. Purva salās ir vecas priežu un apšu audzes, kas ir nozīmīga dabas vērtība. Teritorijā konstatētas retas un aizsargājamas ES Putnu direktīvas sugas– melnais stārķis, ķīķis, klinšu ērglis, rubenis, mednis, mežirbe, purva piekūns u.c.

DL “Stompaku purvi” aizsardzības sākums datējams ar 1977. gadu, kad pašreizējā lieguma teritorijas ziemeļu daļā izveidots dzērvenāju liegums “Stompaku purvs” 284 ha platībā. 1987. gadā izveidots dzērvenāju liegums “Mūrnieku purvs” 381 ha platībā

<sup>3</sup> Stompaku purvi, <https://ozols.gov.lv/pub>

<sup>4</sup> Stompaku purvi, <https://www.daba.gov.lv/lv/stompaku-purvi>

<sup>5</sup>Dabas lieguma “Stompaku purvi” dabas aizsardzības plāns 2005.-2015.gadam, <https://www.daba.gov.lv/lv/media/3038/download>



(Mūrnieku purva kopplatība ir 1458 ha). Tajā iekļauti plašie Stompaku un Mūrnieku purvi, kurus ietver un savieno meža joslas.

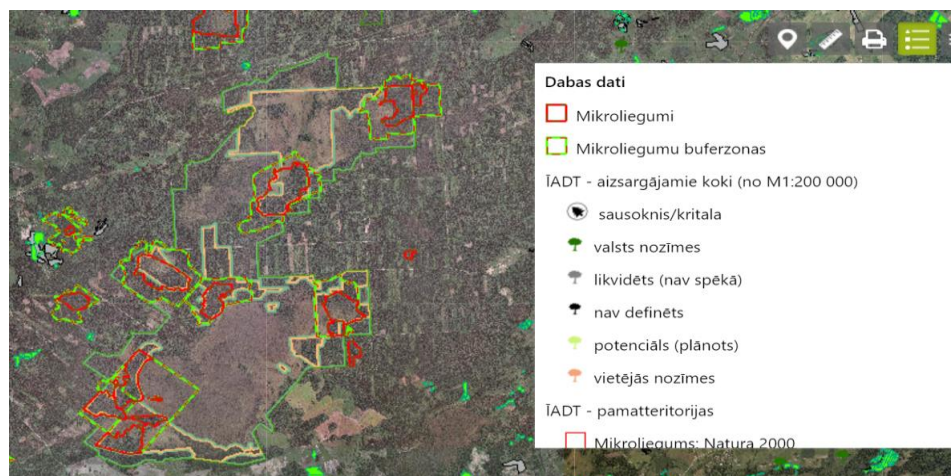
### Stompaku purvs

Lielu daļu no Stompaku purva aizņem pārejas purvs – to veido spilves, andromedas, niedres, pūkaugļu grīslis, šeihcērija, trejlapu puplaksis. Te sastopamas bagātīgas mellenāju kārkla audzes. Sūnu purva lielākā daļa ir degusi. Degumos daudz priežu stumbeņu, vietām atjaunojušies purva bērzi, raksturīgi ciņi ar kasandru, visteni, andromedu. Purvā ir vairākas lielas salas, apaugušas ar apsēm un bērziem, arī daudz mazu saliņu.

### Mūrnieku purvs

Pirms meliorācijas tas bijis lieknains un akačains augstais (sūnu) purvs, vietām reti apaudzis ar priedītēm, pašlaik meliorācijas dēļ daudzviet ar priedēm aizauguši laukumi. Purvā bijušas dažas apdzīvotas salas.

2012. gadā akciju sabiedrība “Latvijas valsts meži” šeit veikusi purva atjaunošanas pasākumus, noslēdzot meliorācijas grāvjus, un notece no purva samazinājusies. Vietām purvā ir vērojami degumi. Purva lielākais dziļums 5,75 m, vidējais – 3,10 m. Pārejas purvi sastopami galvenokārt gar salām purva DR daļā. Tajos aug niedres, pūkaugļu grīslis, andromeda, makstainā spilve, plankumainā dzegužpirkstīte, dzērvene, trejlapu puplaksis. Mellenāju kārkls konstatēts purva dienvidu daļā. Lielākā vērtība ir purva salas ar boreālo (ziemeļu) mežu fragmentiem un ieplakas purvos<sup>6</sup>.



1.att. DL “Stompaku purvi” novietojuma shēma<sup>7</sup>

<sup>6</sup> Jolantas Bāras teksts, DL “Stompaku purvi” informatīvais stends 2018.gads

<sup>7</sup> Ozols- Dabas datu pārvaldības sistēma

## 1.2. Vēsturiskais mantojums

Balvu novada DL “Stompaku purvi” ir unikāla teritorija ne tikai ar dabas bagātībām, bet arī vēsturisko mantojumu.

### Nacionālo partizānu darbība

Purva austrumu daļā uz vairākām nelielām saliņām bija ierīkota Latvijas nacionālo partizānu, kuri cīnījās pret otrreizējo padomju okupāciju 1944. gada beigās, nometne, kura bija viena no lielākām Latvijā un Baltijā. Pašu partizānu dēvēta par “Saliņu mītnēm”. Tajā bija 24 bunkuri un vairākas virszemes būves. Atradās unikāls baznīcas bunkurs, kas ir bijis otrais zināmais tāda tipa bunkurs Eiropā. 1945. gada 2. martā šeit notika Stompaku kauja, kurā ap 360 nacionālie partizāni visas dienas garumā atvairīja ap 480 vīru lielo padomju drošības dienesta karaspēka uzbrukumu (skatīt 4.att.). Nākamajā naktī partizāni pārrāva aplenkuma loku un no nometnes aizgāja kā uzvarētāji. 3. martā, pēc kaujas, partizāni pameta apmetni un sadalījās visā Ziemeļlatgalē, lai turpinātu cīņas jau mazākās vienībās. Godinot šo notikumu, Latvijas Republikas Saeima 2. martu ir noteikusi par Nacionālo partizānu bruņotās pretošanās atceres dienu<sup>8</sup>.

### Padomju („sarkano”) partizānu darbība

Meža pussalā Stompaku purva dienvidaustrumu malā no 1943. gada septembra līdz 1944. gada martam atradās 1. Latviešu partizānu brigādes 2. vienības 1. nometne (atrašanās vieta - attēls nr. 4, laukums 4).

## 1.3. Esošie infrastruktūras objekti dabas liegumā un piegulošajā teritorijā

Autoceļa P35 Gulbene-Balvi-Viļaka-Krievijas robeža labajā pusē pret Stompaku purvu, uzstādīts pieminēklis nacionālajiem partizāniem atklāts 2011.gada 11.augustā (skatīt 2.att.). Vieta ir uz privāta zemes īpašuma, sakopta un tīra (skatīt 4.att.).

<sup>8</sup> Z.turčinskis, J.Goldšmits, I.Dreimane (2021) “Stompaku nacionālo partizānu nometnes “saliņu mītnes” komplekss – izpētes, labiekārtošanas un uzlabošanas priekšlikumi”, 28 lp



2.att. *Piemineklis nacionālajiem partizāniem*<sup>9</sup>

Piemīņas zīmi pretošanās kustības dalībniekiem (skatīt 2.att.), veltītu 1945.gada 2. un 3. marta kaujās kritušo Pētera Supes nacionālo partizānu piemiņai Balvu - Viļakas šosejas malā pretī Stompaku purvam atklāja 2011.gada 11. augustā, Latvijas brīvības cīnītāju piemiņas dienā.

### Stāvlaukums

Stāvlaukums atrodas blakus P35 (Gulbene – robežpunkts “Vientuļi”). No Gulbenes vai Viļakas jādodas līdz krustojumam (X: 712956, Y: 34046 / Lat: 57.157937, Lon: 27.521417), kreisajā pusē, iepretī ceļam, kas ved uz Stompaku purvu brūna norāde uz partizānu mītnēm (skatīt 3.att.). Zemes vienības kadastra apzīmējums: 38780110020, piederība Latvijas valsts ceļiem. Tālāk, sekojot norādei, pēc ~1,2 km sasniedzams lielais stāvlaukums. (Atrašanās vieta - attēls nr.4, laukums nr. 2).

Stāvlaukums ir asfaltēts (agrāk bijusi ierīkota atpūtas vieta). Šajā vietā nav izvietoti informatīvie stendi par DL un partizānu takām<sup>10</sup>.

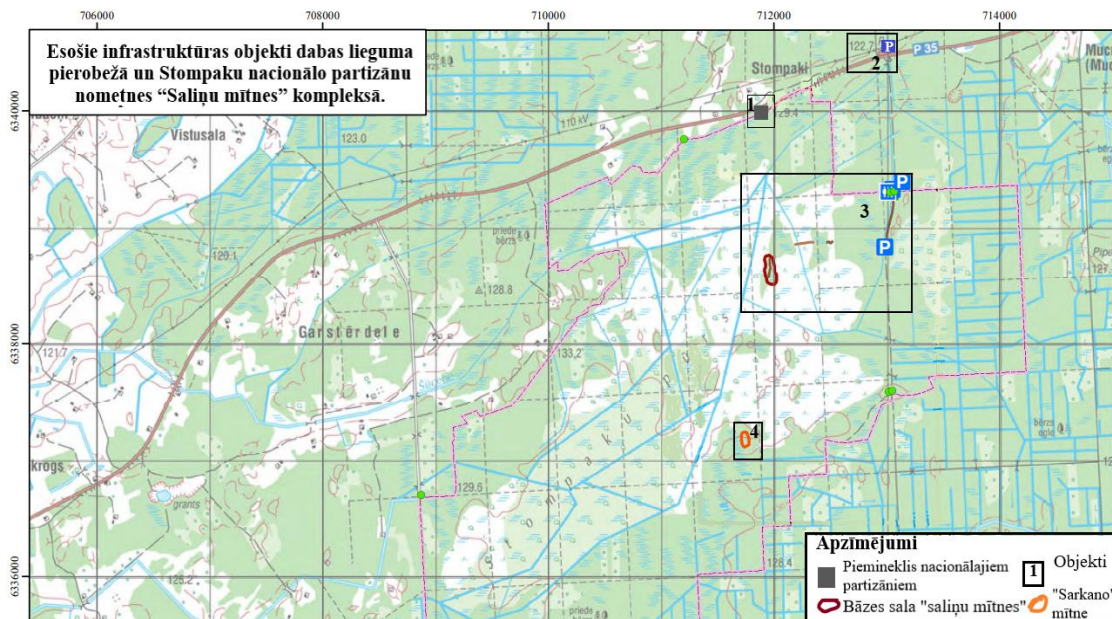


3.att. *Brūnā norāde “Partizānu mītnes 1,6km”*<sup>11</sup>

<sup>9</sup> Balvu reģiona kultūrvēstures datu bāze, <http://balvurcb.lv/kb/index.php?View=entry&EntryID=890>

<sup>10</sup> Dabas lieguma „Stompaku purvi” dabas aizsardzības plāna precizētā tūrisma infrastruktūra Līguma Nr.: 47/70.05., 02.11.2011. <https://www.daba.gov.lv/lv/media/3043/download>

<sup>11</sup> I. Matisāne foto arhīvs/ shēma (3., 5.-26. attēli)



4.att. Stompaku nacionālo partizānu nometnes "Saliņu mītnes" komplekss

AS „Latvijas valsts meži” 144. un 145.kv., dabas lieguma regulējamā režīma zonā, kadastra Nr.38780130047 (skatīt 4.att.).

Esošā situācija aprakstīta pamatojoties uz 2022. gada 17. februāra apsekošanas rezultātiem un informācija digitāli apskatāma norādītajā saitē: [https://www.google.com/maps/d/edit?mid=166kf9r\\_BPz4G9JdFPdpqgQs12oX8zUAL&l=57.14464275432666%2C27.512807749999986&z=15](https://www.google.com/maps/d/edit?mid=166kf9r_BPz4G9JdFPdpqgQs12oX8zUAL&l=57.14464275432666%2C27.512807749999986&z=15).

### Lielais stāvlaukums

Tieši pie DL robežas, 2010.gadā LVM izbūvējuši apgriešanās laukumu aptuveni 400m<sup>2</sup> platībā, ko norobežo grāvji (skatīt 5.att.). Šobrīd "saliņu mītnēm" apmeklētāji, lielākoties piekļūst no šī stāvlaukuma. Stāvlaukums ir paliels, piemērots vairāku auto un pat autobusu novietošanai. Laukums izveidots tehnikas apgriešanās vajadzībām, kokmateriālu izvešanai, tāpēc faktiski nav izmantojums par pieturas vietu tūrisma infrastruktūras vajadzībām. Laukuma dienvidrietumu stūrī ir caurteka. Izvietotas vairākas informatīvās zīmes un stendi, kā arī ierīkota atpūtas vieta ar tualeti. Līdz takas sākumam apmēram 400 m, bet trūkst saprotamas norādes par takas sākumu, ir tikai virzienrādītājs ar bultu, kā arī nav norādes, ka šeit ir pieturas vieta un tālāk autobusiem braukt aizliegts (skatīt 38.att.).



5.att. **Lielais stāvlaukums pie DL “Stompaku purvi” teritorijas**  
(foto neatspoguļo esošos situāciju, bet raksturo laukuma lielumu).



6.att.. **Robežzīme “ozollapa”**



7.att. **Virzienrādītājs “Covid19” noteikumi**



8.att. **Infrastruktūra pie lielā stāvlaukuma**  
**Mazais stāvlaukums un takas sākums**



9.att. **Informatīvais stends (daba+vēsture)**

No stāvlaukuma (skatīt 5. att.) apmēram 400 m attālumā atrodas takas sākums, kur savukārt ir izveidots neliels stāvlaukums 2 - 4 mašīnu novietošanai, ar apgrūtinātu

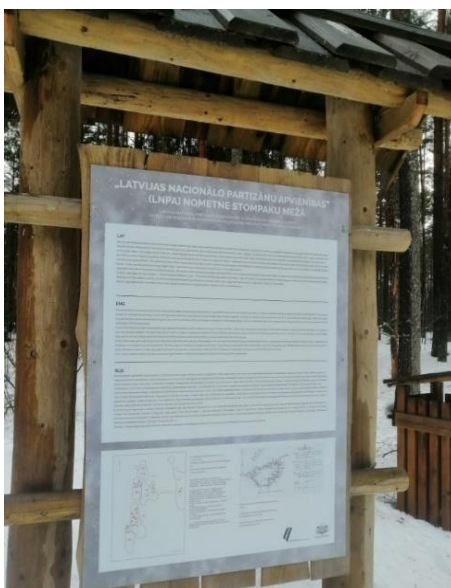
apgriešanos, nav iespējams apgriezties ar autobusu. Tālāk uz dienvidiem ceļš nav izbraucams. Blakus ceļam ierīkota caurteka. No mazā stāvlaukuma faktiski sākas esošā dabas taka līdz “Saliņu mītnēm”. Takas sākumā izvietota dažāda tūrisma informācija, ierīkota atpūtas vieta un redzams cilvēku plūsmas skaitītājs (skatīt 10.–15.att.). Nav norādes, ka šeit ir stāvlaukums (Skatīt 38.att., 2. punktu).



10.att. LVM informatīvā zīme



11.att. LVM koka norāde



12. att. Tūrisma informatīvais stends



13.att. Virzienrādītājs

14.att. *Atpūtas vieta*15.att. *Cilvēku plūsmas skaitītājs*

## DL “Stompaku purvi” dabas taka jeb Stompaku purva partizānu taka

Uz Nacionālo partizānu mītnēm DL “Stompaku purvi” ved marķēta taka (skatīt 6-16.att.), mitrākajās purva vietās ierīkotas laipas (skatīt 1.tabulu). Izstaigājot dabas taku ir iespēja uzzināt arī par teritorijā mītošajiem putniem, dzīvniekiem un augiem.

*1.tabula*

### “Stompaku purvi” dabas takas parametri un apmeklēšanas noteikumi<sup>12</sup>

PARAMETRS	APRAKSTS
Vides pieejamība	Nav pieejama cilvēkiem ar ratiņkrēsliem un apmeklētājiem ar bērnu ratiņiem.
Apskatei nepieciešamais laiks	1-2 stundas
Garums	1,5 km
Maksa	bezmaksas
Atvērta	24/7, I-XII
Veids	Līnijveida (turp -atpakaļ)
Marķējums	marķēta taka
Apvidus	purvs, mežs
Grūtību pakāpe	1 no 5
Segums	- Iestaigāta meža un purva taka, mitrākās vietās koka laipas ~300 m garā posmā (4 vietās) uzstādītas 2018. gadā ar LVM atbalstu; - Vietām ir mitrs, ieteicams apmeklēt atbilstošos apavos; - Uzmanību, koka laipas mitrā laikā ir slidenas.
Labiekārtojums	Takā iekārtota atpūtas vietas ar soliņiem un ugunsкура vietu, vairākās vietās izvietoti soliņi un atkritumu urnas, stāvvietas - wc - info - ugunsкура vieta - atjaunots baznīcas bunkurs.
Uzturēšanās noteikumi	Klusums, ugunsкура kurināt tam atbilstošās vietās. Īpaši klusais periods no 15.marta līdz 31.jūlijam.

<sup>12</sup> Stompaku purva taka <https://www.daba.gov.lv/lv/stompaku-purva-taka>



16.att. *Koka laipa 2 pirms atpūtas vietas nr.3*

### **Priekšpostenis**

Priekšposteņa teritorijā (skatīt 38.attēls, 5.punktu) atrodas vēsturiskā norāde un izvietoti informatīvie stendi par dabas vērtībām, kā arī ierīkota atpūtas vieta ar diviem soliņiem. Pirms nokļūšanas priekšpostenī var redzēt, ka ir paaugstināts mitruma līmenis un izveidotas pagaidu koka laipas ar dēļiem (skatīt 17.-22.att.).



Attēli.17., 18. *Pagaidu koka laipas no dēļiem pirms priekšposteņa un atpūtas vietas nr.4*



19.. att. *Norāde "Priekšpostenis"*



20.att.. *Katedra tipa stendi (džīvnieki un augi)*



21.att. *Atpūtas vieta nr.2*22.att. *Virzienrādītājs un koka laipa 3 posms*

### Priekšsala

Atzīmētajā teritorijā (skatīt 23.-24.att.) atrodas četras bunkuru vietas — maizes ceptuves bunkurs jeb saimniecības daļa un trīs dzīvojamie bunkuri. Visas četras vietas ir labi apmeklējamas bezsniega periodā. Šobrīd labi redzams maizes bunkurs, pārējie nav tik viegli atrodamī. Informācijas stends izvietots tikai pie maizes bunkura. Pirms došanās uz priekšsalu kreisajā pusē virzienrādītājs bez norādes (skatīt 38. att., 6.punktu).

23. att. *Virzienrādītājs*24.att. *Maizes ceptuves bunkura vieta*

### Aizsardzības līnija

Tā atrodas uz priekšsalas pirms bāzes salas (skatīt 38. att., 7. punktu). Ierīkota atpūtas vieta ar vienu soliņu un vēsturisko tūrisma informācijas stendu (skatīt 25. att.), kur var uzzināt par 2. marta Stompaku kauju, kā arī par atrašanās vietas nozīmi liecina vēsturiskā skārda metāla zīme “Aizsardzības līnija”. Līdz bāzes salai var nokļūt pa iestaigāto taku un koka laipas taku (skatīt 26. att.).



25.att. *Atpūtas vieta nr.3. pie "Aizsardzības līnijas"*



26.att. *Koka laipa 4 posms*

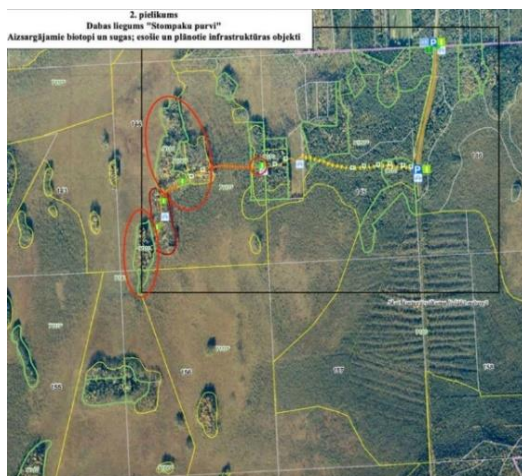
### **“Saliņu mītnes” bāzes sala**

Nometnes “Saliņu mītnes” sirds — centrālais laukums, ap kuru koncentrējās svarīgākās būves un vietas. Šobrīd arī interesantākie apskates objekti (skatīt 38. att., 8.punktu). Atjaunots baznīcas bunkurs, izveidota atpūtas un ugunsкура vieta, atklājas vairākas bunkura vietas, pie četriem no tiem izvietoti informatīvie stendi, piemiņas akmeņi, kā arī karoga masts un krusts.

DL kartē nacionālo partizānu nometnes teritorija iezīmēta ar tumši sarkanu krāsu. Pēc vēsturnieku izpētes un apskatot pieejamos LIDAR modeļa datus lvgmo.lv mājas lapā var redzēt, ka ietvertā teritorija ir daudz plašāka un DL plānā tā norādīta visai aptuveni un neprecīzi (skatīt 27. un 28.att.).



27.att. LIDAR “Saliņu mītnes” DL Stompaku purvi



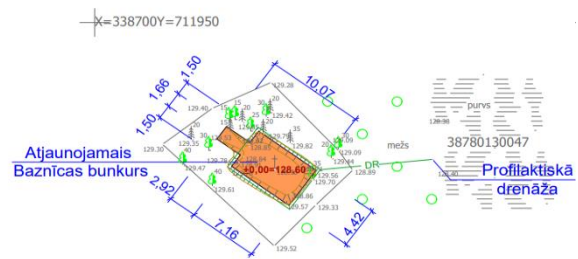
28.att. Faktiskā Nacionālo partizānu nometnes teritorija ievilkta ar sarkaniem apgabaliem Atjaunotais Baznīcas bunkurs

Bunkurs atrodas LVM Balvu iecirkņa 806. kvartālu apgabala 144. kvartāla 11. nogabalā, tūrisma vietā „Stompaku partizānu mītnes”<sup>13</sup> (skatīt 29. un 30.att.). Paskaidrojuma raksts Baznīcas bunkura atjaunošanai izstrādāts pēc LVM pasūtījuma, pirms bunkura atjaunošanas, baznīcas vietā atradās balts krusts (skatīt 35.att.). Blakus esošajā teritorijā ir apzināti arī citi bunkuri: dzīvojamais, nometnes štāba bunkurs un iespējamais cietuma bunkurs (skatīt 33., 36., 37. att.).

<sup>13</sup> Baznīcas bunkura atjaunošanas paskaidrojuma raksts



29.att. Atjaunotais baznīcas bunkurs



30.att. Fragments no situācijas plāna



31.att. Ugunsкура un atpūtas vieta nr.6



32.att. Nepabeigtā bunkura vieta



33.att. Dzīvojamais bunkurs



34.att. Partizānu kapa vieta



35.att. *Baltais krusts bāzes salā “saliņu mītnē”*



36. att. *Nometnes štāba bunkura vieta*



37.att. *Iespējamais cietuma bunkurs*

### **Nometnes teritorijā apbedīto partizānu kapa vieta**

Z. Tručinskis nometnes apsekošanas laikā atklājis 1945. gada 7. februārī kritušo partizānu Jezupa Pundura (“Ozola”) un Matveja Logina (“Cīruļa”) kapa vietu. Abus kritušos partizānus netālu no baznīcas bunkura apglabāja svinīgā izvadīšanas ceremonijā, kuru vadīja priesteris Ludvigs Štagars. 2. marta kaujas laikā kapa vieta jau bija apsnigusi un čekisti pēc nometnes ieņemšanas to nepamanīja. Līdz ar to līķi netika izrakti un apgānīti<sup>14</sup>.

<sup>14</sup> Nometnes teritorijas 2021. gada 1.-2. novembra apsekošanas rezultāti



Att.38. Esošā infrastruktūras situācija uz 2022.gada 17. februārī

2022.gada 17. februārī tika veikta Stompaku nacionālo partizānu nometnes “Saliņu mītnes” kompleksa apsekošana dabā (skatīt 38.att.), kartogrāfiski attēlojot esošo infrastruktūru (infrastruktūras aprakstu skatīt 1. pielikumā).

Stompaku nacionālo partizānu nometnes “Saliņu mītnes” atjaunošanas un teritorijas labiekārtošanas  
plāns 2022. -2032. gadam

## 1.4. Esošā apmeklējuma novērtējums

DL var piekļūt no ziemeļu puses pa reģionālo autoceļu P35 Gulbene- Balvi – Viļaka - Krievijas robeža, no dienvidu puses - pa reģionālo autoceļu P46 Dubļeva - Cērpene. Rietumos un austrumos gar dabas lieguma robežām, kā arī cauri mežam starp Stompaku un Mūrnieku purviem ir meža autoceļi, pa kuriem pārvietojas gan meža izstrādātāji, gan ogotāji (Dabas aizsardzības plāns, 2006).

DL apmeklējuma galvenie mērķi ir dabas baudīšana pavadot laiku kopā ar ģimeni, partizānu piemiņas vietas apmeklējums, dabas takas apmeklēšana, ogošana un sēņošana. Salīdzinoši lielāks apmeklējums vērojams pavasarī un rudenī, kad daba ir īpaši skaista.

Apmeklētāji ir dažādi interesenti - ģimenes ar radiem, draugu kompānijas, individuālie dabas cienītāji, skolēnu, jaunsargu grupas, dažāda vecuma nelielas ekskursiju grupas. Nacionālo partizānu piemiņas vietas apmeklētāju vidū nereti ir veci cilvēki, kas dodas uz piemiņas vietu “saliņu mītnē” .

DL teritorijā Viļakas muzejs piedāvā ekskursiju “Partizāniem pa pēdām”, kas pielāgota dažāda vecuma bērniem. 2. marts vairākus gadus ir atzīmējama piemiņas diena, kad nacionālo partizānu piemiņas vietu apmeklē apvienības “Daugavas Vanagi” pārstāvji, Latvijas bruņoto spēku pārstāvji un citi interesenti. Pasākums pulcē 70 - 100 interesentus. Pēc pasākuma novērota pastiprināta zemsedzes nomīdīšana.

Apmeklējot dabas taku nav novērota atkritumu izmētāšana, jo ierīkotas vairākas atkritumu tvertnes, kā arī taka regulāri tiek apsekota. Visvairāk apmeklētāji novērtē pievilcīgu ainavu, drošību, neskartu savvaļas dabu, maz citu cilvēku, kultūras mantojumu<sup>15</sup>.

2018. gadā ELFLA (LEADER) projektā tika uzstādīts cilvēku plūsmu skaitītājs, līdz ar to ir pieejami dati par 2019. gadu, taču dati par pēdējiem diviem gadiem dati vēl līdz šim nav pieejami, jo konstatēta kļūda datu ieguvē, kuru līdz šim tā arī nav izdevies novērst. Noteikti nepieciešams salabot šo skaitītāju, lai vārētu piekļūt pie statistikas datiem, kas parādītu aktuālo apmeklējuma noslodzi konkrētos laika periodos.

---

<sup>15</sup> A. Klepera apkopotie dati 2022. gada prezentācija par situāciju Nacionālo parku apmeklēšanā, kas cilvēkiem ir svarīgi dodoties dabā



39.att. *Stompaku dabas taka 2021. gada rudens*

2021. gada rudenī dabas takai tika radīta liela antropogēnā slodze, sakarā ar baznīcas bunkura celtniecību, vairākās mitrajās vietās tika konstatēta takas nomīdīšana, pagaidu dēļu novietošana (skatīt 39. att.).

3.tabula

#### Apkopotā statistika pa gadiem

Gads	Skaitis	Apraksts
2019	3500	Skaitītāja dati un novadītas 10 ekskursijas, 2. marta pasākums pulcēja ap 70 cilvēku.
2020	229 (skaitītājs nestrādā)	ekskursijās 129 (9 ekskursijas) un 100 apmeklētāji 2. marta pasākumā.
2021	70 (skaitītājs nestrādā)	Vairākas ekskursiju grupas. Covid 19 – taka lielākoties slēgta, jo nevar nodrošināt epidemioloģiski drošu vidi, nenotika 2. marta pasākums.

Informācija par DL “Stompaku purvi” dabas taku pieejama:

- Dabas taka iekļauta gan Balvu novada, gan Ziemeļlatgales un Latgales tūrisma bukletos;
- <http://www.visitvilaka.lv/ko-darit/daba/stompaku-purvs/> ;
- <https://www.daba.gov.lv/lv/stompaku-purva-taka> ;
- <https://latgale.travel/listing/stompaku-purvi/> ;
- <https://www.lvmgeo.lv/kartes> ;
- <https://www.mammadaba.lv/karte?objekts=12164> ;
- Iekļauts “Militārais mantojums” tūrisma maršrutā-  
<https://militaryheritagetourism.info/lv/military/sites/view/63?1> ;
- <https://dodies.lv/lv/obj/stompaku-purva-taka.html> ;
- [https://www.celotajs.lv/lv/e/stompaku\\_purva\\_taka?3](https://www.celotajs.lv/lv/e/stompaku_purva_taka?3) ;
- u.c. internetvietnēs.



## 1.5. Realizētie projekti

2017. gada 29. jūnijā Latvijas Okupācijas muzejs sadarbībā ar Viļakas novada pašvaldību, Viļakas Novadpētniecības muzeju un LVM Stompaku mežā uzstādīja divus informatīvos stendus. Pirmais stends (skatīt 12. att. ), kas atrodas mežmalā, ir veltīts Latvijas Nacionālo Partizānu Apvienībai, tās vadītājiem un partizānu nometnei Stompaku purvā. Otrais - dziļāk mežā (skatīt 25. att.) 1945. gada 2. martā Stompaku mežā notikušajai Nacionālo partizānu kara vēsturē lielākajai kaujai pret padomju okupācijas varu un tās bruņotajiem spēkiem. Informācija uz stendiem ir latviešu, krievu un angļu valodā. Stendu izgatavošanu un uzstādīšanu veica SIA "Kalna nami" no Balvu novada Kubulu pagasta. Stendu izveidi finansiāli atbalstīja Latvijas Republikas Kultūras ministrija<sup>16</sup>.

2017. gada oktobrī "Daugavas Vanagi" nogādāja baltu krustu un iegravētus laukakmeņus uz "saliņu mītni" Stompaku purvā, savukārt 2018. gada oktobrī "Daugavas Vanagi" ir pieveduši vēl vienu laukakmeni ar šiem vārdiem uz plāksnes: *"Brīvībā dzimu, par brīvību kritu, lai brīvību bauda, kam liktenis to lēmis!"*<sup>17</sup>

2018. gadā ir īstenots projekts "Kvalitatīvas tūrisma un dabas izziņas infrastruktūras izveide Stompaku purvā". Projekts atbalstīts biedrības "Balvu rajona partnerība" LEADER izsludinātajā projektu konkursā par kvalitatīvas tūrisma un dabas infrastruktūras izveide Stompaku purvā, 2.1. rīcības grupā "Vietējās teritorijas, ieskaitot dabas un kultūras mantojuma objektus, sakārtošana pakalpojumu pieejamībai, kvalitātei un sasniedzamībai". Projektā tika uzstādīti jauni informācijas stendi, atkritumu tvertnes, brūnā ceļa zīme, tūrisma koka mājiņa. Uzstādīti arī vairāki soliņi atpūtai, sanitārā celtne, norādes, atkritumu tvertnes, apmeklētāju skaitītājs, vairāki virzienrādītāji, kā arī informācijas stendi par dabas liegumā mītošajiem putniem, dzīvniekiem un augiem trīs valodās: latviešu, angļu un krievu. Partizānu apmetnes vietā tika uzstādīti 5 nelieli informācijas stendi- par apmetnes baznīcu, kapa vietu, dzīvojamajiem bunkuriem, maizes ceptuvi un nometnes štāba bunkuru.

2018. gada novembrī LVM, sadarbojoties ar Viļakas novada pašvaldību, izveidojuši pieejamāku Latvijas nacionālo partizānu apmetnes un cīņu piemiņas vietu Stompaku purvā, uzbūvējot koka laipas pāri mitrajām vietām uz takas, organizējot koka laipu būvniecību

<sup>16</sup> Stompaku purvā uzstādīti informatīvie stendi par nacionālajiem partizāniem, <https://okupacijasmuzejs.lv/lv/aktualitates/stompaku-purva-uzstaditi-informativi-stendi-par-nacionalajiem-partizaniem-376>

<sup>17</sup> Daugavas vanagu veltījums Latvijas simtgadei Stompaku purvā, <https://www.dvcv.lv/daugavas-vanagu-veltijums-latvijas-simgadei-stompaku-purva/>

aptuveni kilometru garās takas četros posmos, 319 m kopgarumā. Svinīgi taka tika atklāta 2019.gada 2.martā, kad Viļakā notika Stompaku kaujas atceres pasākums<sup>18</sup>.

2022. gada 21. februārī DL “Stompaku purvi” pabeigta nacionālo partizānu nometnes baznīcas bunkura atjaunošana un šī gada 2. martā plānota bunkura – baznīcas atklāšana<sup>19</sup>.

---

<sup>18</sup> Latvijas valsts Meži izveido koka laipu taku uz partizānu piemiņas vietu Stompaku purvā, <https://www.lvm.lv/jaunumi/4073-uzbuvetas-koka-laipas-uz-partizanu-pieminas-vietu-stompaku-purva>

<sup>19</sup> Pabeigta nacionālo partizānu nometnes baznīcas bunkura atjaunošana Stompaku purvā, <https://www.lvm.lv/jaunumi/6166-pabeigta-nacionalo-partizanu-nometnes-baznicas-bunkura-atjaunosana-stompaku-purva>

Stompaku nacionālo partizānu nometnes “Saliņu mītne” atjaunošanas un teritorijas labiekārtošanas plāns 2022. – 2032.gadam

<b>STOMPAKU NACIONĀLO PARTIZĀNU NOMETNES “SALIŅU MĪTNES” TERITORIJAS LABIEKĀRTOŠANAS PLĀNS 2022.-2032.GADAM</b>				
<b>VĪZIJA</b>	<b>Stompaku purvs kā unikāla vieta Ziemeļeiropā, ar saglabātām vēstures liecībām un dabas daudzveidību.</b>			
<b>VIRSMĒRĶIS</b>	<b>Attīstīt nacionālo partizānu mītnes vietu kā patriotiskās pretošanās kustības kauju piemiņas vietu, nodrošinot apkārtējās teritorijas un vides aizsardzību.</b>			
<b>Attīstības joma</b>	<b>1.Daba</b>			
<b>Attīstības mērķis</b>	<b><i>Saglabāt dabas daudzveidību un dažādot izziņas iespējas</i></b>			
<b>Uzdevumi</b>	<b>Darbības rezultāts /rezultatīvais rādītājs</b>	<b>Izpildes termiņš</b>	<b>Atbildīgā institūcija/ līdzbildīgās institūcijas</b>	<b>Finansējums</b>
<i>1.1.Biotopu saglabāšana un antropogēnās slodzes mazināšana</i>	1.1.1. Lieguma zonu apzināšana; 1.1.2. Pārdomāta infrastruktūra, novirzot to no jūtīgajiem biotopiem; 1.1.3. Marķēta virzība pa dabas taku; 1.1.4. Kontrolēta apmeklētāju plūsma; 1.1.5. Apmeklētāju plūsmas skaitītāja datu regulāra nolasīšana, antropogēnās slodzes izvērtēšanai.	Pastāvīgi	Pašvaldība, LVM	Pašvaldības budžets, LVM budžets, projektu finansējums
<i>1.2. Dabai draudzīgas</i>	1.2.1. Esošo taku atjaunošana; 1.2.2. Materiālu izvērtēšana, ko izmantot infrastruktūras izstrādē;	Pastāvīgi	Pašvaldība, LVM	Pašvaldības budžets, LVM

<i>infrastruktūras izveide</i>	1.2.3. Zīmju un skaidrojošās infrastruktūras izvietošana; 1.2.4. Mūsdienīgu risinājumu ieviešana vizuālā piesārņojuma samazināšanai un apmeklētāju informēšanai; 1.2.5. Vienota stila ievērošana; 1.2.6. Informācijas pieejamība ogotājiem un sēnotājiem.				budžets, projektu finansējums
<i>1.3. Dabai draudzīga apsaimniekošana</i>	1.3.1. Pārdomātas atkritumu urnas pie teritorijas/stāvlaukuma (drošas dzīvniekiem un putniem utml.); 1.3.2. Jaunu atkritumu neizvietošana teritorijā; 1.3.3. Regulāra apsaimniekošanas pasākumu veikšana teritorijā.	Pastāvīgi	Pašvaldība, LVM		Pašvaldības budžets, LVM budžets, projektu finansējums
<i>1.4. Pasākumu plānveida domāšana</i>	1.4.1. Lieguma periodu ievērošana apsaimniekošanas un apmeklējumu laikā (putnu ligzdošanas liegums 15.marts-31.jūlijs).	Pastāvīgi	Pašvaldība, LVM		-
<b>Attīstības joma</b>	<b>2.Vēsture un izglītošana</b>				
<b>Attīstības mērķis</b>	<b><i>Saglabāt vēstures liecības un izglītēt sabiedrību par valstiski svarīgiem notikumiem Stompaku purva nometnes teritorijā.</i></b>				
<b>Uzdevumi</b>	<b>Darbības rezultāts /rezultatīvais rādītājs</b>	<b>Izpildes termiņš</b>	<b>Atbildīgā institūcija/ līdzatbildīgās institūcijas</b>	<b>Finansējums</b>	
<i>2.1.Vēsturisko liecību saglabāšana</i>	2.1.1. Bunkuru autentiska un askētiska bunkuru atjaunošana, ievērojot minimālismu; 2.1.2. Pieejamības nodrošināšana visas diennakts laikā; 2.1.3. Zirgu staļļu atjaunošana (ja tiks izveidots takas paplašinājums); 2.1.4. Mazās infrastruktūras izveide (krusti, piemiņas zīmes utml.).	Līdz 2023.gadam	Pašvaldība, LVM	Mērķdotācija, pašvaldības finansējums, ziedojumi	
<i>2.2.Zinātniskie pētījumi</i>	2.2.1. Arheoloģisko izmeklējumu veikšana, bunkuru atjaunošanai;	Līdz 2023.gadam	Pašvaldība, LVM	Pašvaldības budžets, LVM	

	2.2.2. Arheoloģisko izmeklējumu veikšana kritušo karavīru apzināšanai; 2.2.3. Vēstures liecību apkopošana; 2.2.4. Grāmatas izstrāde par Stompaku purva vēsturi, saglabājot liecības un izpētes rezultātus.			budžets, projektu finansējums
<i>2.3. Izglītošana</i>	2.3.1. Ekskursiju dažādošana, atbilstoši vecuma grupām; 2.3.2. Muzejpedagoģiskās programmas izstrāde un pilnveide; 2.3.3. Audio gidu izveide, apmeklētāju izglītošanai; 2.3.4. Gidu apmācības, ko piesaistīt Stompaku purva ekskursijās; 2.3.5. Vēsturiskās piemiņas kopšana un saglabāšana novada skolās, publiskajā telpā.	Pastāvīgi	Pašvaldība, LVM	Pašvaldības budžets, LVM budžets, projektu finansējums
<i>2.4. Informācijas pieejamība</i>	2.4.1. Mūsdienīgu risinājumu ieviešana vēstures izzināšanai: QR kodu izmantošana uzdevumu risināšanai un informācijas nodošanai; 2.4.2. Izstrādāta sadaļa pašvaldības mājaslapā, kurā ietverta informācija par visām dabas takām/Natura 2000 teritorijām novadā, akcentējot vēstures nozīmi; 2.4.3. Vienota stila izmantošana stendos vēsturiskajiem aprakstiem.	Pastāvīgi	Pašvaldība, LVM	Pašvaldības budžets, LVM budžets, projektu finansējums
<b>Attīstības joma</b>	<b>3. Piemiņa</b>			
<b>Attīstības mērķis</b>	<b><i>Saglabāt Nacionālo partizānu nometni kā piemiņas vietu</i></b>			
<b>Uzdevumi</b>	<b>Darbības rezultāts /rezultatīvais rādītājs</b>	<b>Izpildes termiņš</b>	<b>Atbildīgā institūcija/ līdzatbildīgās institūcijas</b>	<b>Finansējums</b>

<i>3.1.Ikgadējais piemiņas dienas pasākums</i>	3.1.1. 2.marta pasākums iekļauts kā aktivitāte ikgadējā plānā (Dabas aizsardzības plāns un Pašvaldības pasākumu plāns);	Pastāvīgi	Pašvaldība, LVM	Pašvaldības budžets, LVM budžets, projektu finansējums
<i>3.2.Sadarbība ar citām organizācijām</i>	3.2.1. Sadarbības organizāciju apzināšana un iepazīstināšana ar teritorijas attīstības plānu; 3.2.2. Sadarbības stiprināšana un kopēja teritorijas attīstība.	Pastāvīgi	Pašvaldība, LVM, Daugavas Vanagi, jaunsargi, zemessargi	Pašvaldības budžets, LVM budžets, projektu finansējums
<b>Attīstības joma</b>	<b>4.Tūrisms un pieejamība</b>			
<b>Attīstības mērķis</b>	<i>Attīstīt un ieviest pārdomātus un mūsdienīgus tūrisma risinājumus</i>			
<b>Uzdevumi</b>	<b>Darbības rezultāts /rezultatīvais rādītājs</b>	<b>Izpildes termiņš</b>	<b>Atbildīgā institūcija/ līdzatbildīgās institūcijas</b>	<b>Finansējums</b>
<i>4.1.Esošās dabas takas sakārtošana</i>	4.1.1. Esošās dabas takas atjaunošana; 4.1.2. Mitro vietu apzināšana un koka laipu uzstādīšana; 4.1.3. Sakritušo koku un zaru novākšana.	Pastāvīgi	Pašvaldība, LVM	Pašvaldības budžets, LVM budžets, projektu finansējums
<i>4.2.Informācijas pieejamība</i>	4.2.1. Informācijas pieejamība Pašvaldības mājaslapā; 4.2.2. Informācijas pieejamība: latviski, latgaliski, angļiski, krieviski; 4.2.3. Vizuālo materiālu izstrāde: video un drukātā formātā; 4.2.4. Pārdomāta informācija uz stendiem.	Pastāvīgi	Pašvaldība, LVM	Pašvaldības budžets, LVM budžets, projektu finansējums

4.3.Viedie risinājumi	4.3.1. Digitālo risinājumu ieviešana: QR kodu izmantošana, audio gidu izveide, interaktīvu uzdevumu pildīšana par dabu un vēsturi; 4.3.2. Digitālā karte un informācija par teritoriju.	Pastāvīgi	Pašvaldība, LVM	Pašvaldības budžets, LVM budžets, projektu finansējums
4.4.Jaunas infrastruktūras izveide	4.4.1. Stāvlaukuma izveide un pieejamība; 4.4.2. Informācijas pieejamība pie stāvlaukuma; 4.4.3. Mazā un lielā pastaigu loka izveide; 4.4.4. Palīginfrastruktūras izveidošana (norādes zīmes, informatīvā stenda uzstādīšana par pašu teritoriju, attālumiem, uzvedību utml.); 4.4.5. Putnu vērošanas platformas uzstādīšana; 4.4.6. Zirgu novietnes vietu atjaunošana.	Pastāvīgi	Pašvaldība, LVM	Pašvaldības budžets, LVM budžets, projektu finansējums
<b>Attīstības joma</b>	<b>5.Ilgspēja un apsaimniekošana</b>			
<b>Attīstības mērķis</b>	<b><i>Ieviest ilgtspējīgus risinājumus teritorijas attīstībai</i></b>			
<b>Uzdevumi</b>	<b>Darbības rezultāts /rezultatīvais rādītājs</b>	<b>Izpildes termiņš</b>	<b>Atbildīgā institūcija/ līdzatbildīgās institūcijas</b>	<b>Finansējums</b>
5.1.Dabas aizsardzības plāna izstrāde	5.1.1. Zonējuma izdalīšana; 5.1.2. Nosaukuma pārskatīšana un precizēšana; 5.1.3. Saliņu mītņu robežu pārskatīšana; 5.1.4. Lieguma laiku apzināšana un noteikšana; 5.1.5. Infrastruktūras risinājumu integrēšana labākā risinājuma izstrādei.	Līdz 2025.gadam	Pašvaldība, LVM, DAP	Pašvaldības budžets, LVM budžets, projektu finansējums, DAP


5.2. <i>Vienotā stila vadlīniju izstrāde</i>	5.2.1. Vienota stila izstrāde stendiem par dabu un vēsturi, norādes zīmēm, soliņiem, galdiem, atkritumu urnām, koka takām, informatīvajai infrastruktūrai utml.	Līdz 2025.gadam	Pašvaldība, LVM, DAP	-
5.3. <i>Informācijas pieejamība</i>	5.3.1. Informācija pieejama vairākās valodās, ar drukas un digitālo iespēju; 5.3.2. Saturiska informācija Pašvaldības mājaslapā par aktuālo dabas teritorijā; 5.3.3. Informācijas pieejamība Stompaku purvā par noteikumiem dabā, takas parametriem, orientēšanos dabā, klusajiem periodiem utml.	Pastāvīgi	Pašvaldība, LVM, DAP	Pašvaldības budžets, LVM budžets, projektu finansējums
5.4. <i>Teritorijas apsaimniekošana</i>	5.4.1. Regulāra teritorijas apsaimniekošana, minimāli iejaucoties dabiskajos procesos (atsevišķu bīstamu sausokņu nozāģēšana tuvāk takai un atstāšana zemē, atkritumu savākšana, teritorijas neizmīdīšana, sānu taku neveidošana, esošās laipas pilnveidošana, lai novērstu teritorijas izmīdīšanu un atsevišķu dēļu novietošanu, kas nav saistīti ar pamatlaipu); 5.4.2. Teritorijas attīstīšanas gadījumā – pārdomāt par darba vietas izveidi apsaimniekošanas pasākumu veikšanai; 5.4.3. Regulāra atkritumu izvešana; 5.4.4. Sakritušo koku un zaru regulāra novākšana, apzināšana gar infrastruktūras objektiem; 5.4.5. Informatīvā infrastruktūra – noteikumi teritorijā (piktogrammas par uzvedību).	Pastāvīgi	Pašvaldība, LVM, DAP	Pašvaldības budžets, LVM budžets, projektu finansējums
5.5. <i>Ilgtspējīgas infrastruktūras nosacījumi</i>	5.5.1. Ilgtspējīgu risinājumu ieviešana infrastruktūras izstrādē; 5.5.2. Digitalizācijas risinājumu ieviešana.	Pastāvīgi	Pašvaldība, LVM, DAP	Pašvaldības budžets, LVM budžets, projektu finansējums





## **PIELIKUMI**

Stompaku nacionālo partizānu nometnes “Saliņu mītne” atjaunošanas un teritorijas labiekārtošanas  
plāns 2022. -2032. gadam

## Esošā infrastruktūra balstoties uz 2022. gada 17. februāra apsekošanas datiem

Nr. kartē (1.piel)	GPS koord.	Nosaukums	Apraksts
1.	57.14766, 27.52216	<ul style="list-style-type: none"> <li>• Liels vertikālais informācijas stends divdaļīgs (<i>daba/vēsture</i>) – <b>1</b></li> <li>• Atpūtas vieta nr.1 - koka sols - <b>1</b></li> <li>• Sanitārā celtnē / tualetē -<b>1</b></li> <li>• Atkritumu tvertne ar jumtiņu (koka) -<b>1</b></li> <li>• Virzienrādītājs – <b>1</b></li> <li>• Robežzīmes ozollapa - <b>2</b></li> </ul>	<p>- Nav zīmes , ka tā ir pietura, - Trūkst norādes par to cik tāli ir takas sākums un vai tālāk var braukt ar automašīnu, - Pietrūkst norādes, ka autobusiem tālāk nebraukt, - Neprecīzi attēlota takas shēma, trūkst norādes - <b>Tu atrodi šeit!</b> - Noteikumi un takas parametri.</p>
2.	57.14334, 27.52021	<ul style="list-style-type: none"> <li>• LVM koka norāde lielā - <b>1</b></li> <li>• LVM informatīvā zīme -<b>1</b></li> <li>• <b>LVM atpūtas vieta nr.2</b>– <b>1</b> koka galds, <b>2</b> koka soli, <b>2</b> metāla atkritumu tvertnes</li> <li>• Piemiņas akmens ar plāksni -<b>1</b></li> <li>• Papildus soli ar atzveltni -<b>2</b></li> <li>• Atkritumu tvertne ar jumtiņu (<i>koka</i>) -<b>1</b></li> <li>• Tūrisma informatīvais stends vēsture (<i>uzstādījis Okupācijas muzejs</i>) - <b>1</b></li> <li>• Cilvēku plūsmas skaitītājs -<b>1</b></li> <li>• Virzienrādītājs -<b>1</b></li> </ul>	<p>- Dažāda dizaina zīmes un norādes, - Dažāda materiāla miskastes (<i>koks un metāls</i>), - Dažāda dizaina koka soli ar un bez atzveltnēm - Cilvēku plūsmas skaitītājs nedarbojas.</p>
3.	57.14347, 27.51649	<ul style="list-style-type: none"> <li>• Koka laipa - <b>2 posmi</b></li> <li>• Virzienrādītājs - <b>1</b></li> <li>• Norāde (<i>vēsturiskā</i>) - <b>1</b></li> </ul>  <p style="text-align: center;">(<i>virzienrādītājs un norāde</i>)</p>	<p>- No takas sākuma līdz priekšposteņa salai (4.) ir mītrs un vērā ņemami izstaigāta zemsedze, lai gan šobrīd sniega periodā nav redzams, ieteikums apsekot pavasarī pēc sniega nokušanas, - Virzienrādītājam trūkst norādes par attālumu līdz “saliņu mītnēm”. - Norāde ir nolietojusies, piestiprināta pie koka.</p>
4.	57.14382, 27.51316	<ul style="list-style-type: none"> <li>• Katedras tipa stends - <i>daba (par putniem)</i> - <b>1</b></li> <li>• Atpūtas vieta 3. – koka sols - <b>2</b></li> <li>• Atkritumu tvertne (<i>metāla</i>) – <b>1</b></li> <li>• Virzienrādītājs – <b>1</b></li> <li>• Norāde (<i>vēsturiskā</i>) “Uz nometni”-<b>1</b></li> </ul>	<p>- Dažādi koka soliņi, ar un bez atzveltnes, kā arī metāla atkritumu tvertne bez vāka, - Taka turpinās pa jaunaudzi, - Taka turpinās pa jaunaudzi, ainaviski skaists posms dažādos gadalaikos.</p>

		 <p>(Izveidotā infrastruktūra)</p>	<p>-Virzienrādītājs bez nosaukuma.</p>  <p>Norāde (vēsturiskā) "Uz nometni" iekārto kokā</p>
5.	57.14383, 27.51027	<ul style="list-style-type: none"> <li>• Norāde (vēsturiskā) "Priekšpostenis" - <b>1</b></li> <li>• Atpūtas vieta nr.4 – koka sols - <b>2</b></li> <li>• Katedras tika stends daba (dzīvnieki un augi) - <b>2</b></li> <li>• Virzienrādītājs – <b>1</b></li> <li>• Koka laipa (starp priekšposteni un priekšsalu) - <b>1</b></li> </ul>	<p>- Koka soli ar un bez atzveltnes, - Norāde ir nolietojusies, mietņš sašķiebies, - Koka laipa ir samērā šaura un apgrūtinā vairāku cilvēku samainīšanos uz tām, - Laipa apsnigusī un apledojusi.</p>
6.	57.14365, 27.50641	<ul style="list-style-type: none"> <li>• Virzienrādītājs -<b>1</b></li> <li>• Katedras tipa stends vēsture (maizes bunkurs) - <b>1</b></li> </ul>	<p>- Virzienrādītājam trūkst informācijas par attālumu līdz "saliņu mītnēm" un shēma, lai orientētos, kur atrodies.</p>
7.	57.14325, 27.50482	<ul style="list-style-type: none"> <li>• Atpūtas vieta nr.5 - koka sols – <b>1</b></li> <li>• Tūrisma informatīvais stends vēsture (uzstādījis Okupācijas muzejs) - <b>1</b></li> <li>• Koka laipa (starp priekšsalu un bāzes salu) – <b>1</b></li> <li>• Norāde (vēsturiskā) "Aizsardzības līnija" - <b>1</b></li> </ul>	<p>- Koka sols bez atzveltnes, - Koka laipa ir samērā šaura un apgrūtinā vairāku cilvēku, samainīšanos uz tām. - Laipa apsnigusī un apledojusi, - Skaists posms pa purvu.</p>
8.	57.14218, 27.5036	<ul style="list-style-type: none"> <li>• <b>Baznīcas bunkurs - 1</b></li> <li>• Atpūtas vieta nr.6 – koka soliņi – <b>4</b></li> <li>• ugunsкура vieta -<b>1</b></li> <li>• Balsts krusts (Daugavas vanagi)-<b>1</b></li> <li>• Katedras tipa stends vēsture (baznīcas bunkurs, piemiņas vieta, štāba un dzīvojamais bunkurs) - <b>4</b></li> <li>• Karoga masts -<b>1</b></li> <li>• Iegravēti laukakmeņi – <b>vairāki</b></li> <li>• Norāde vēsturiskā - <b>1</b></li> <li>• Kapa vieta - pagaidu krusts -<b>1</b></li> </ul>	<p>- Dažāda veida soliņi<sup>2</sup> ar un 2 bez atzveltnes, trūkst bāzes salas shēma ar bunkuru atrašanos vietām, norādes, iestaigāti vairāki virzieni. - Dabā ir vairākas bunkuru bedres – informācija ir atrodama pie 4 bunkuru vietām. - Pagaidu kapa vietas koka krusts nolietojies, nav minēti bojāgājušo vārdi. Trūkst stāsts par kapa vietas rašanos. - "Daugavas vanagi" bāzes salā vairākās vietās izvietojusi iegravētus laukakmeņus un balto krustu..</p>

**Īstermiņa un ilgtermiņa mērķi**

<b>STOMPAKU NACIONĀLO PARTIZĀNU NOMETNES “SALIŅU MĪTNES” TERITORIJAS LABIEKĀRTOŠANAS PLĀNS 2022.-2032.GADAM</b>			
<b>Nr.p.k.</b>	<b>Rezultatīvais rādītājs</b>	<b>Virszdevums</b>	<b>Izpildes termiņš (Īstermiņā – līdz 3 gadi/ Ilgtermiņā – vairāk nekā 3 gadi)</b>
1.	Lieguma zonu un laika apzināšana un noteikšana; Lieguma periodu ievērošana apsaimniekošanas un apmeklējumu laikā (putnu ligzdošanas liegums 15.marts- 31.jūlijs)	Biotopu saglabāšana un antropogēnās slodzes mazināšana/Pasākumu plānveida organizēšana/ Dabas aizsardzības plāna izstrāde	Īstermiņā
2.	Marķēta virzība pa dabas taku	Biotopu saglabāšana un antropogēnās slodzes mazināšana	Īstermiņā
3.	Saliņu mītņu robežu pārskatīšana	Dabas aizsardzības plāna izstrāde	Īstermiņā
4.	Apmeklētāju plūsmas skaitītāja datu regulāra nolasīšana, antropogēnās slodzes izvērtēšanai	Biotopu saglabāšana un antropogēnās slodzes mazināšana	Īstermiņā
5.	Esošo taku atjaunošana un papildināšana	Dabai draudzīgas infrastruktūras izveide/ Esošās dabas takas sakārtošana	Īstermiņā
6.	Pārdomātu atkritumu urnas pie teritorijas izvietošana (drošas dzīvniekiem un putniem utml.)	Dabai draudzīga apsaimniekošana	Īstermiņā
8.	Autentiska un askētiska bunkuru atjaunošana, ievērojot minimālismu	Vēsturisko liecību saglabāšana	Īstermiņā
9.	Mazās infrastruktūras izveide (krusti, piemiņas zīmes utml.)	Vēsturisko liecību saglabāšana	Īstermiņā

10.	Muzejpedagoģiskās programmas izstrāde un pilnveide	Izglītošana	Īstermiņā
11.	Ekskursiju dažādošana, atbilstoši vecuma grupām	Izglītošana	Īstermiņā
12.	Audīo gidu izveide, apmeklētāju izglītošanai	Izglītošana	Īstermiņā
13.	Gidu apmācības, ko piesaistīt DL "Stompaku purvu" ekskursijās	Izglītošana	Īstermiņā
14.	Izstrādāta sadaļa pašvaldības mājaslapā, kurā ietverta informācija par visām dabas takām/Natura 2000 teritorijām novadā, akcentējot vēstures nozīmi	Informācijas pieejamība	Īstermiņā
15.	Vienota stila izmantošana stendos vēsturiskajiem aprakstiem	Informācijas pieejamība	Īstermiņā
16.	2.marta pasākuma iekļaušana ikgadējā Dabas aizsardzības plānā un Pašvaldības pasākumu plānā	Ikgadējais piemiņas dienas pasākums	Īstermiņā
17.	Sadarbības organizāciju apzināšana un iepazīstināšana ar teritorijas attīstības plānu	Sadarbība ar citām organizācijām	Īstermiņā
18.	Vizuālo materiālu izstrāde: video un drukātā formātā	Informācijas pieejamība	Īstermiņā
19.	Informatīvā infrastruktūra – noteikumi teritorijā (piktogrammas par uzvedību)	Teritorijas apsaimniekošana	Īstermiņā
21.	Stāvlaukuma izveide un pieejamība	Jaunas infrastruktūras izveide	Īstermiņā
22.	Mazā un lielā pastaigu loka izveide	Jaunas infrastruktūras izveide	Ilgtermiņā
23.	Teritorijas attīstīšanas gadījumā – pārdomāt par darba vietas izveidi apsaimniekošanas pasākumu veikšanai	Teritorijas apsaimniekošana	Ilgtermiņā
24.	Digitālā karte un informācija par teritoriju	Viedie risinājumi	Ilgtermiņā

25.	Grāmatas izstrāde par Stompaku purva vēsturi, saglabājot liecības un izpētes rezultātus	Zinātniskie pētījumi	Ilgtermiņā
26.	Vēstures liecību apkopošana	Zinātniskie pētījumi	Ilgtermiņā
27.	Mūsdienīgu risinājumu ieviešana vēstures izzināšanai: QR kodu izmantošana uzdevumu risināšanai un informācijas nodošanai	Informācijas pieejamība/Viedie risinājumi	Ilgtermiņā
28.	Zirgu novietnes vietu atjaunošana (ja tiks izveidots takas paplašinājums)	Vēsturisko liecību saglabāšana	Ilgtermiņā
29.	Arheoloģisko izmeklējumu veikšana, bunkuru atjaunošanai un kritušo karavīru apzināšanai	Zinātniskie pētījumi	Ilgtermiņā
30.	Putnu vērošanas platformas uzstādīšana	Jaunas infrastruktūras izveide	Ilgtermiņā

## **Nacionālo partizānu mītnes atjaunošanas un teritorijas labiekārtošanas plāns: Nav iekļaujams teritorijas attīstības plānā**

### **1. DL teritorija “Stompaku purvi” ir Natura 2000 teritorija kā arī kultūrvēsturiskā piemiņas vieta:**

1.1. Dabas liegums Natura 2000 ir īpaša dabas teritorija, kura izveidota lai nodrošinātu aizsardzību Latvijas un Eiropas Savienības nozīmes īpaši aizsargājamiem purvu un mežu biotopiem un īpaši aizsargājamām sugām, īpaši putnu sugām. Visā dabas teritorijā ir aizliegtas dažādas aktivitātes, kuras palielina antropogēno slodzi DL “Stompaku purvi” teritorijā. Ir izveidotas divas zonas: regulējamā režīma zona un dabas lieguma zona.

1.2. Dabas lieguma zona ir izveidota, lai nodrošinātu labvēlīgus apstākļus īpaši aizsargājamu sugu un biotopu saglabāšanai un samazinātu ārpus dabas lieguma teritorijas notiekošās saimnieciskās darbības ietekmi uz regulējamā režīma zonas teritorijām.

1.3. DL “Stompaku purvi” 1944.gada nogalē tika izveidota viena no lielākajām nacionālo partizānu nometnes vietām Baltijā. Nacionālie partizāni Stompakos pierādīja, ka ir vēra ņemams spēks, kas cīnījās par savas valsts brīvību un neatkarību. 2.marts arī valstiski ir atzīts kā nacionālo bruņotās pretošanās atceres diena.

1.4. Stompaku purvu teritorija ir unikāla, no vienas puses dabas vērtības, kas aizsargājamās Eiropas līmenī, no otras puses kultūrvēsturiski nozīmīgi vieta, kas arī ir unikāla Eiropas līmenī. DL “Stompaku purvi” tālākai attīstībai ir jāņem vērā gan dabas ekspertu viedoklis, gan vēsturnieku un citu iesaistīto organizāciju domas.

Ir daudzas idejas kuras vajadzētu īstenot attīstot Stompaku infrastruktūru un labiekārtošanu, taču arī jārunā par lietām, kuras netiks iekļautas Stompaku purvu attīstības plānā.

### **2. Daba**

Stompaku purva daba ir unikāla-tajā mīt aizsargājami putni un augi, kukaiņi u.c. Ir pēc iespējas saudzīgāk jāplāno Stompaku purva partizānu nometnes teritorijas attīstība. Attīstot Stompaku purvu nometnes vietu ir jādomā par dabas saudzēšanu un šo dabas vērtību nodošanu nākamajām paaudzēm. Svarīgi ir arī izglītēt cilvēkus, īpaši dabas

aizsardzības jautājumos. Lai samazinātu antropogēno slodzi Stompaku purva nacionālo partizānu apmetnes teritorijā *nav ieteicams*:

- 2.1. Atjaunošanas darbi, kas kaitē dabai un palielina antropogēno slodzi. Jebkura infrastruktūras attīstība ir jāsaskaņo ar Dabas aizsardzības pārvaldi. Nevajadzētu pārblīvēt Stompaku purva taku ar dažāda veida un formas stendiem, ir jābūt vienotam stilam.
- 2.2. Nevajadzētu atjaunot vairāk kā 2-3 bunkurus, saglabājot pēc iespējas autentiskāku vidi. 2-3 bunkuru atjaunošanas pilnīgi pietiek lai uzskatāmi parādītu, kādi ir bijuši partizānu bunkuri. Vairāku bunkuru atjaunošana sekmētu antropogēnās slodzes palielināšanos dabas lieguma teritorijā. 2-3 bunkuri atjaunojami viena teritorijā, tie nedrīkst būt izmētāti pa visu partizānu nometni. Tiklīdz būs atjaunoti bunkuri dažādās vietās, sāksies taku iemīcīšana un dabas vērtību bojāšana pa visu Stompaku nometnes teritoriju;
- 2.3. Visa lieguma teritorijā ir aizliegts nobraukt no ceļiem un pārvietoties ar mehāniskajiem transportlīdzekļiem, mopēdiem un pajūgiem pa meža zemēm, ja tas nav saistīts ar šo teritoriju apsaimniekošanu, uzraudzību vai zinātnisko pētījumu veikšanu;
- 2.4. Nedrīkst notikt skaļi un plaši apmeklēti pasākumi laika posmā no 15.marta-31.jūlijam (putnu ligzdošanas laiks). Visas lielākās aktivitātes būtu pārceļamas uz rudens, ziemas periodu;
- 2.5. Aizliegts bez Dabas aizsardzības pārvaldes rakstiskas atļaujas organizēt dabā publisku pasākumus, kuros piedalās vairāk kā 60 cilvēku, izņemot 2. marta piemiņas pasākumu;
- 2.6. Aizliegts ierīkot nometnes vietas un teltis.

### **3. Vēsture un izglītošana**

Ziemeļlatgales nacionālo partizānu Stompaku nometne (partizānu dēvēta par Saliņu mītnēm) ir teritoriāli un skaitliski lielākā šāda veida nometne Latvijā un Baltijā.

Savas vēstures apzināšana un saprašana ir svarīga ikvienam cilvēkam, jo apzinoties vēsturi mums veidojas vēsturiskā apziņa. Stompaku nometne ir vieta, kas maina domāšanu par vēsturi. “Stompakos” mēs katrs saskaramies ar mūsu tautas svarīgākajiem notikumiem, katra cilvēka izvēles iespējām, patriotismu, drosmi, cilvēku līdzās pastāvēšanu un atbalstu. Jaunās paaudzes izglītošana ir viens no galvenajiem uzdevumiem. Stompaku nometnes vietā



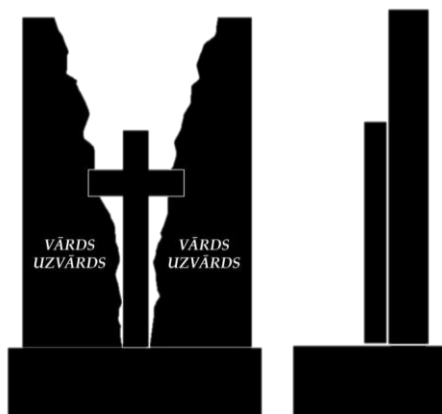
vajadzētu atjaunot 2-3 bunkurus, kā arī ieviest modernās tehnoloģijas- audiogidus. Tajā pašā laikā nevajadzētu aizrauties ar pārmērīgu vēstures atspoguļošanu. **Nebūtu ieteicams:**

- 3.1. Atjaunojamās 2-3 bunkurus nedrīkst pārblīvēt ar dažādiem priekšmetiem, soliem, galdiem. Tiem ir jābūt iekārtoti minimāli, lai katrs cilvēks bunkurus var apskatīt 24/7;
- 3.2. Nevajadzētu pārmērīgi izvietot audiogidus (klausīties uzreiz vai ievietot ausiņas)? Tiem ir jābūt pārdomātiem un kādās pāris vietās, tā lai ikvienam apmeklētājam aizejot no Stompakiem nebūtu informācijas apjukums. Pārlietu liels informācijas daudzums var sabojāt vēstures informācijas uztveri;
- 3.3. Vest bērnu grupas uz Stompaku nometnes vietu līdz 12 gadu vecumam. Nacionālo partizānu tēma ir domāta vairāk vidusskolas jauniešiem, kuri saprot vēsturiskos procesus. Līdz 12 gadiem bērniem jāizstrādā ekskursijas maršruts par dabu un minimāli par vēsturi;
- 3.4. Ne visos objektos veicama arheoloģiskā izpēte, galvenais lai ir izpētīti 2-3 bunkuri, kuri tiks atjaunoti. Jebkura arheoloģiskā izpēte veicina dabas vērtību bojāšanu. Daudziem bunkuriem ir jāpaliek tādiem kādi tie ir tagad.

#### 4. Piemiņas vieta

Stompaku nometne vairāk asociējās ar piemiņas vietu, jo katru gadu 2. martā pieminam un atceramies 2.-3. marta kauju Stompaku purvā, kritušos un visus tos, kuri šeit bija. Nometnes vietā ir saglabājušās divas kapu vietas, kur apglabāti divi Šķilbēnu puses partizāni. Atsaucoties uz vēsturnieku apkopotu informāciju, šie partizāni ir apglabāti ar priesteri un ir veiktas visas nepieciešamās izvadīšanas ceremonijas. Ņemot vērā, ka 2022. gada 2. martā tiks atklāta piemiņas zīme diviem nogalinātajiem partizāniem, **nebūtu ieteicams:**

- 4.1. Veikt Šķilbēnu puses nacionālo partizānu pārapbedīšanu;



1. att. Stompaku nacionālo partizānu piemiņas plāksne

## 5. Tūrisms

Stompaku nacionālo partizānu teritorija piesaista dažādu cilvēku auditoriju. Pēdējo gadu laika interese par apmetnes vietu un dabas vērtībām ir vairākkārt palielinājusies. Vasaras sezonā piesakās tūristu grupas, kuras vēlas iepazīt vēsturi un dabas vērtības. Laikam ejot arvien vairāk tiek uzlabota infrastruktūra, kas padara tūristam Stompaku purva teritoriju daudz sasniedzamāku un pieejamāku. Attīstot Stompaku purvu teritoriju nevajadzētu aizmirst, ka primāri tā ir dabas teritorija, un tajā *kategoriski nevajadzētu*:

- 5.1. Stompaku nacionālo partizānu nometnes vietā organizēt ugunsкура vietu un rīkot pusdienu pauzes, jo šeit ir piemiņas vieta;
- 5.2. Atjaunotajos bunkuros ierīkot naktsmītnes, jo šī vieta ir vēsturiski unikāla un šeit ir arī apglabāti cilvēki. Stompaku nacionālo partizānu nometnes vieta pirmām kārtām ir dabas vērtība un vēsturiska piemiņas vieta;
- 5.3. Nevajadzētu sniegt nekvalitatīvu informāciju, pirms tekstu izvietojšanas konsultēties ar dabas speciālistiem un vēsturniekiem, pēc tam saskaņojot ar Dabas aizsardzības pārvaldi un Latvijas valsts mežiem;
- 5.4. Nevajadzētu aizrauties ar pārāk modernu arhitektūru atjaunojot bunkurus;
- 5.5. Nepārblīvēt Stompaku purvu teritoriju ar pārāk lielu daudzumu viedajiem risinājumiem (QR kodi, audiogidi u.c.);
- 5.6. Kategoriski nevajadzētu veidot aktīvās atpūtas centru veidošanu Stompaku purvu teritorijā (šī ir dabas un piemiņas vieta), izklaidei šeit nav vieta;
- 5.7. Nevajadzētu atrasties nefunkcionējošai infrastruktūrai, apmeklētāju skaitītājiem, audiogidiem, salauztiem informācijas stendiem utt.

## 6. Ilgtspējīga attīstība

- 6.1. Nevajadzētu izvietot atkritumu urnas, iespējams, varētu uzlikt āpša zīmīti “Ko atnesi, to aiznes”. Atkritumu urna, iespējams, uzlikt pie takas sākuma. Te var diskutēt, kā labāk;
- 6.2. Nebūtu vēlami moderni risinājumi Stompaku teritorijas apsaimniekošanā, piemēram, apgaismojuma uzstādīšana. Piemiņas vietā šis būtu nevajadzīgs.