



Balvu novads

Balvu novada pašvaldība

JAUNDIBINĀMĀS KAPITĀLSABIEDRĪBAS DARBĪBAS IZVĒRTĒJUMS



RĪGA, 2024

© SIA CSE COE 2024. Visas tiesības aizsargātas.

Izvērtējumu sagatavojuši:

Zigmunds Brūvers

Daina Beļicka

Kontaktpersona:

Zigmunds Brūvers

SIA "CSE COE"

Elizabetes iela 22-30, Rīga, LV-1050

Tālrunis: + 371 2 9214184

E-pasts: zigmunds.bruvers@csecoe.com

Tirdzniecības zīmes:

Visas tekstā izmantotās tirdzniecības zīmes pieder to īpašniekiem un ir izmantotas tikai kā atsauces.

Izmantotie saīsinājumi

Saīsinājums	Skaidrojums
BNP	Balvu novada pašvaldība
ES	Eiropas Savienība
EUR	eiro valūta
KF	Kohēzijas fonds
KP	Konkurences padome
KSS	kanalizācijas sūkņu stacija
m	metrs
m ²	kvadrātmetrs
m ³	kubikmetrs
milj.	miljons
MK	Ministru kabinets
NACE 2. red	saimniecisko darbību statistiskā klasifikācija Eiropas Kopienā (2. redakcija)
NAI	notekūdeņu attīrīšanas iekārtas
SAN-TEX	Balvu novada pašvaldības aģentūra "SAN-TEX"
SIA	sabiedrība ar ierobežotu atbildību
t.sk.	tai skaitā
u.c.	un citi
ŪAS	ūdens atdzelžošanas stacija
VPIL	Valsts pārvaldes iekārtas likums

Iekļautās tabulas

Tabula 1. Jaundibināmās kapitālsabiedrības darbinieku amati un skaits/slodze	14
Tabula 2. Plānotais mantiskais ieguldījums jaundibināmās kapitālsabiedrības pamatkapitālā	15
Tabula 3. Jaundibināmās kapitālsabiedrības prognozējamās darbības ieņēmumi un izdevumi pārskata periodam (gadam)	16
Tabula 4. Jaundibināmās kapitālsabiedrības prognozētais peļņas vai zaudējuma aprēķins pārskata periodam (gadam)	17
Tabula 5. Jaundibināmās kapitālsabiedrības darbības prognozētās naudas plūsma pārskata periodam (gadam)	18

SATURS

Kopsavilkums	5
1. Kapitālsabiedrības dibināšana	8
2. Jaundibināmās kapitālsabiedrības plānotā darbība.....	12
2.1. Kapitālsabiedrības darbības virzieni	12
2.2. Cilvēkresursi un materiāltehniskie resursi	14
2.3. Finansēšanas avoti un darbības finanšu rezultāti	16
3. Jaundibināmās kapitālsabiedrības vispārējais stratēģiskais mērķis	19
Pielikums Nr.1 Kapitālsabiedrībā ieguldāmā mantiskā ieguldījuma/pamatlīdzekļu saraksts	21

KOPSAVILKUMS

Izvērtējums sagatavots atbilstoši **Valsts kancelejas 05.09.2023. vēstulē Nr. 7.8.5./2023-DOC-1694-2172** sniegtajiem norādījumiem attiecībā uz kapitālsabiedrības dibināšanas lietderības novērtēšanu, tostarp, ievērojot Valsts pārvaldes iekārtas likuma¹ (turpmāk – VPIL) 88. panta otrajā daļā noteikto, ka kapitālsabiedrībā paredzētās rīcības izvērtējumā ietver arī rīcības ekonomisko izvērtējumu, lai pamatotu, ka citādā veidā nav iespējams efektīvi sasniegt šā panta pirmajā daļā noteiktos mērķus, un Publisko aģentūru likuma² 19. panta otrajā daļā norādīto, ka reorganizējot vai likvidējot pašvaldības aģentūru, pašvaldības dome izvērtē tās reorganizēšanas vai likvidēšanas nepieciešamību atkarībā no lietderīguma, efektivitātes un citiem VPIL noteiktajiem pamatprincipiem.

Publisko aģentūru likuma 3. panta pirmā daļa nosaka, ka, lai nodrošinātu pakalpojumu sniegšanu pārvaldes uzdevumu īstenošanā, valsts var izveidot valsts aģentūras, bet pašvaldības — pašvaldību aģentūras. Saskaņā ar Publisko aģentūru likuma 2. panta otro daļu **pašvaldības aģentūra ir pašvaldības izveidota budžeta finansēta pašvaldības iestāde**, kura veic no pašvaldības funkcijām izrietošus pārvaldes uzdevumus³.

Publisko aģentūru likuma 25. pants paredz, ka pašvaldības aģentūras **ieņēmumus veido pašvaldības budžeta dotācija**, pašvaldības aģentūras ieņēmumi par sniegtajiem maksas pakalpojumiem un citi pašu ieņēmumi

Saskaņā ar VPIL regulējumu⁴ pastarpināto pārvaldi veido atvasinātu publisku personu iestādes un amatpersonas, un atvasināta publiska persona valsts pārvaldes jomā darbojas ar pastarpinātās pārvaldes iestāžu starpniecību. Tāpat arī pašvaldība kā atvasināta publiska persona un vietējā pārvalde īsteno savu kompetenci ar domes un tās izveidoto institūciju un iestāžu starpniecību.⁵

Iestādes definīcija ir noteikta VPIL,⁶ proti, iestāde ir institūcija, kura darbojas publiskas personas vārdā un kurai ar normatīvo aktu noteikta kompetence valsts pārvaldē, piešķirti finanšu līdzekļi tās darbības īstenošanai un ir savs personāls. Vienlaikus Publisko aģentūru likums⁷ paredz iespēju iestādi izveidot kā aģentūru, taču normatīvie akti nenosaka konkrētus gadījumus, kad pašvaldībām būtu pienākums izveidot aģentūru, lai nodrošinātu pakalpojumu sniegšanu pārvaldes uzdevumu īstenošanā.

Atbilstoši VPIL 10. panta desmitās daļas noteiktajam **valsts pārvaldi organizē pēc iespējas efektīvi**. Valsts pārvaldes institucionālo sistēmu pastāvīgi pārbauda un, ja nepieciešams, pilnveido, izvērtējot arī funkciju apjomu, nepieciešamību un koncentrācijas pakāpi, normatīvā regulējuma apjomu un detalizāciju un apsverot deleģēšanas iespējas vai ārpalpojuma izmantošanu.

Balvu novada pašvaldība ar 26.05.2022. lēmumu Nr. 13, 65.§⁸ un 27.07.2023. lēmumu Nr. 397 (protokols Nr. 9, 49.§)⁹ veic pasākumus, kas nepieciešami **jaunas sabiedrības ar ierobežotu atbildību dibināšanai**. Jaundibināmai kapitālsabiedrībai tiks deleģētas funkcijas un uzdevumi, kurus pašreiz īsteno Balvu novada pašvaldības aģentūra "SAN-TEX" (turpmāk – SAN-TEX), kura pēc funkciju nodošanas jaundibināmai kapitālsabiedrībai tiks likvidēta. Kapitālsabiedrības dibināšanas mērķis ir stiprināt pašvaldības autonomo funkciju nodrošināšanu, **pilnveidojot šo funkciju un resursu pārvaldību**, uzlabojot ekonomisko un finansiālo caurredzamību, sekmējot funkciju kapacitāti un efektivitāti, kā arī ilgtspēju un ilgtermiņa plānošanu.

Jaundibināmās kapitālsabiedrības plānotie **darbības virzieni** ir:

- ūdens ieguve, attīrīšana un apgāde (NACE 2. red., kods 36.00);
- notekūdeņu savākšana un attīrīšana (NACE 2. red., kods 37.00);
- nekustamā īpašuma pārvaldīšana par atlīdzību vai uz līguma pamata (NACE 2. red., kods 68.32).

Jaundibināmās kapitālsabiedrības plānotās darbības nodrošināšanai kapitālsabiedrības dalībnieks **BNP veiks ieguldījumus sabiedrības pamatkapitālā**. Ieguldījumus veidos gan mantiskais

¹ <https://likumi.lv/ta/id/63545-valsts-parvaldes-iekartas-likums>

² <https://likumi.lv/ta/id/202272-publisko-agenturu-likums>

³ Publisko aģentūru likuma 16.panta pirmā daļa

⁴ VPIL 1. panta 6. punkts un 4. panta otrā daļa

⁵ Pašvaldību likuma 20. panta pirmā daļa

⁶ VPIL 1. panta 3. punkts

⁷ Publisko aģentūru likuma 2. panta otrā daļa un 3. panta pirmā daļa

⁸ <https://www.balvi.lv/lv/media/4617/download?attachment>

⁹ <https://www.balvi.lv/lv/media/18873/download?attachment>

ieguldījums, kas ietvers pakalpojumu sniegšanai nepieciešamo infrastruktūru un materiāltehnisko nodrošinājumu, gan naudas līdzekļu ieguldījums kapitālsabiedrības darbībai nepieciešamo apgrozāmo līdzekļu nodrošināšanai.

Jaundibināmās kapitālsabiedrības darbības **ieņēmumus veidos klientu (iedzīvotāju, juridisko personu) maksājumi** par ūdensapgādes un kanalizācijas pakalpojumiem, kā arī iedzīvotāju maksājumi par daudzdzīvokļu dzīvojamo māju apsaimniekošanu un pārvaldīšanu. Papildus ienākumus veidos ieņēmumi no ar pamatdarbību saistīto pakalpojumu sniegšanas, piemēram, santehniķa, u.c. speciālistu pakalpojumi, specializētās tehnikas iznomāšana un pakalpojumi, kā arī pārvietojamo biotualešu iznomāšana pasākumu norises vietās.

Vērtējot jaundibināmās kapitālsabiedrības prognozēto darbību, var konstatēt, ka kapitālsabiedrība nodrošinās **stabilus finanšu rezultātus** un naudas plūsmu, tostarp nepieciešamos ieguldījumus infrastruktūras uzturēšanai un attīstībai. Jaundibināmās kapitālsabiedrības **plānotā saimnieciskā darbība būs pozitīva**, un tās rezultātā veidosies peļņa 5% apmērā no apgrozījuma.

Nemot vērā iepriekš minēto, var secināt, ka jaundibināmā kapitālsabiedrība neveiks no pašvaldības funkcijām izrietošus pārvaldes uzdevumus, bet **veiks saimniecisko darbību** jeb komercdarbību Komerclikuma izpratnē¹⁰. Papildu finansējums no pašvaldības budžeta dotāciju vai citā formā nav nepieciešams.

Konkurences padome (turpmāk – KP) ir vērtējusi Balvu novada pašvaldības līdzdalības iegūšanu jaundibināmā kapitālsabiedrībā, kas tiks dibināta, likvidējot SAN-TEX, un KP atzinumos Nr. 1.7-2/1103 no 15.11.2022. un Nr. 1.7-2/697 no 15.06.2023. sniedza viedokli, ka tai konceptuāli **nav iebildumi pret jaundibināmās kapitālsabiedrības plānoto darbību** ūdenssaimniecības pakalpojumu jomā, ņemot vērā, ka konkrētie pakalpojumi vispārīgi atbilst VPIL 88. panta pirmās daļas 2. punktā noteiktajam izņēmumam. Vienlaikus ūdenssaimniecības pakalpojumi atbilst arī VPIL 88. panta pirmās daļas 1. punktā paredzētajam nosacījumam, jo ūdenssaimniecības pakalpojumu tirgū ir konstatējama tirgus nepilnība.

KP ieskatā, Balvu novada pašvaldība ir veikusi jaundibināmās kapitālsabiedrības plānoto pakalpojumu tirgu padziļinātu izpēti, un, balstoties uz šī brīža faktiskajiem apstākļiem, var secināt, ka namu apsaimniekošanas, ūdenssaimniecības uzstādīšanas un nomaizsardzības, asenizācijas un biotualešu noma pakalpojumi tiktu sniegti **tirgus nepilnības apstākļos**. Proti, jaundibināmās kapitālsabiedrības plānotā darbība konkrēto pakalpojumu jomā var tikt atzīta par atbilstošu VPIL 88. panta pirmās daļas 1. punktam.

Atbilstoši VPIL 88. panta pirmajai daļai un pirmās daļas 1. punktam, ciktāl likumā nav noteikts citādi, **publiska persona savu funkciju efektīvai izpildei var dibināt kapitālsabiedrību** vai iegūt līdzdalību esošā kapitālsabiedrībā, ja īstenojas viens no nosacījumiem, tostarp tiek novērsta tirgus nepilnība — situācija, kad tirgus nav spējīgs nodrošināt sabiedrības interešu īstenošanu attiecīgajā jomā. Saskaņā ar VPIL 88. panta ceturto daļu pašvaldības dome pēc šā panta otrajā daļā minētā izvērtējuma¹¹ veikšanas izdod saistošos noteikumus¹², kuros nosaka tirgus nepilnību vai tādus pašvaldības īpašumus, vai preces un pakalpojumus, kas ir stratēģiski svarīgi pašvaldības administratīvās teritorijas attīstībai.

Saskaņā ar Publiskas personas kapitāla daļu un kapitālsabiedrību pārvaldības likuma¹³ 1. panta pirmās daļas 18. punktu kapitālsabiedrības **vispārējie stratēģiskie mērķi** ir publiskas personas augstākās lēmējinstīcijas noteikti kapitālsabiedrības mērķi, kurus publiska persona vēlas sasniegt ar līdzdalību kapitālsabiedrībā un kuri izriet no tiesību aktiem un politikas plānošanas dokumentiem.

¹⁰ Saskaņā ar Komerclikuma 1. panta otro un trešo daļu:

(2) Komerccdarbība ir atklāta saimnieciskā darbība, kuru savā vārdā peļņas gūšanas nolūkā veic komersants. Komerccdarbība ir viens no uzņēmējdarbības veidiem.

(3) Saimnieciskā darbība ir jebkura sistemātiska, patstāvīga darbība par atlīdzību.

¹¹ VPIL 88. panta otrā daļa: (2) Publiska persona pirms kapitālsabiedrības dibināšanas vai līdzdalības iegūšanas esošā kapitālsabiedrībā veic paredzētās rīcības izvērtējumu, ietverot arī ekonomisko izvērtējumu, lai pamatotu, ka citādā veidā nav iespējams efektīvi sasniegt šā panta pirmajā daļā noteiktos mērķus. Veicot izvērtējumu, publiska persona konsultējas ar kompetentajām institūcijām konkurences aizsardzības jomā un komersantus pārstāvošām biedrībām vai nodibinājumiem, kā arī ievēro komercdarbības atbalsta kontroles jomu regulējošu normatīvo aktu prasības.

¹² VPIL 88. panta sestā daļa: (6) Šā panta trešajā un ceturtajā daļā minētajos normatīvajos aktos norāda publiskas personas funkcijas un konkrētus komercdarbības veidus, kādos šīs funkcijas tiks pildītas, lai sasniegtu šā panta pirmajā daļā noteiktos mērķus.

¹³ <https://likumi.lv/ta/id/269907-publiskas-personas-kapitāla-dalu-un-kapitālsabiedrību-parvaldības-likums>

Jaundibināmās **kapitālsabiedrības plānotā darbība atbilst** Pašvaldību likuma 4. pantā noteiktajām pašvaldības autonomajām funkcijām, Balvu novada attīstības plānošanas dokumentiem un nozaru normatīvā regulējuma mērķiem.

Līdz ar to jaundibināmās kapitālsabiedrības vispārējais stratēģiskais mērķis būtu izsakāms šādi: **sekmēt kvalitatīvu un mūsdienīgu dzīves vidi un apstākļus Balvu novada iedzīvotājiem, nodrošinot dzīvojamā fonda profesionālu pārvaldību un apsaimniekošanu un uzlabojot un attīstot ūdenssaimniecības infrastruktūru un pakalpojumus.**

1. KAPITĀLSABIEDRĪBAS DIBINĀŠANA

Balvu novada pašvaldības lēmumi

Balvu novada pašvaldība ar 26.05.2022. lēmumu Nr. 13, 65.§¹⁴ un 27.07.2023. lēmumu Nr. 397 (protokols Nr. 9, 49.§)¹⁵ veic pasākumus, kas nepieciešami **jaunas sabiedrības ar ierobežotu atbildību dibināšanai**. Jaundibināmā kapitālsabiedrībai tiks deleģētas funkcijas un uzdevumi, kurus pašreiz īsteno pašvaldības aģentūra "SAN-TEX", kura pēc funkciju nodošanas jaundibināmai kapitālsabiedrībai tiks likvidēta.

Jaundibināmās kapitālsabiedrības plānotie **darbības virzieni** ir:

- ūdens ieguve, attīrīšana un apgāde (NACE 2. red., kods 36.00);
- notekūdeņu savākšana un attīrīšana (NACE 2. red., kods 37.00);
- nekustamā īpašuma pārvaldīšana par atlīdzību vai uz līguma pamata (NACE 2. red., kods 68.32).

Balvu novada pašvaldības aģentūra "SAN-TEX"

Saskaņā ar Balvu novada pašvaldības aģentūras "SAN-TEX" nolikumu (Balvu novada domes 27.10.2022. saistošie noteikumi Nr. 34/2022)¹⁶ aģentūras izveidošanas mērķis ir īstenot vienotu Balvu novada pašvaldības politiku Balvu pilsētas ūdensapgādē, komunālo notekūdeņu savākšanā, novadīšanā un attīrīšanā, nekustamā īpašuma pārvaldīšanā un apsaimniekošanā, lai nodrošinātu sabiedrības vajadzību apmierināšanu šo pakalpojumu saņemšanā Balvu pilsētā. Aģentūrai tiek piešķirtas īpašas tiesības sniegt ūdensapgādes un komunālo notekūdeņu savākšanas pakalpojumus Balvu pilsētā. Aģentūru izveido, reorganizē un likvidē Dome pēc savas iniciatīvas, ievērojot VPIL 15. pantā noteiktās prasības un izvērtējot tās izveidošanas, reorganizācijas vai likvidēšanas nepieciešamību atkarībā no lietderīguma, efektivitātes un citiem VPIL noteiktajiem pamatprincipiem. **Aģentūras funkcijas** ir noteiktas nolikuma 7. punktā.¹⁷

¹⁴ <https://www.balvi.lv/lv/media/4617/download?attachment>

¹⁵ <https://www.balvi.lv/lv/media/18873/download?attachment>

¹⁶ <https://likumi.lv/ta/id/338568-balvu-novada-pasvaldibas-agenturas-san-tex-nolikums>

¹⁷ 7. Aģentūra veic šādas funkcijas:

7.1. pārvalda Aģentūras valdījumā nodotās Pašvaldības, ūdensapgādes, komunālo notekūdeņu un lietus kanalizācijas sistēmas, t. sk. tīklus, ar tiem funkcionāli saistītās ēkas un būves (sūkņtavas, attīrīšanas iekārtas, atdzelžošanas stacija u.c.), tām piesaistītos zemes gabalus, organizējot to apsaimniekošanu;

7.2. organizē komunālos pakalpojumus, nodrošinot Balvu novada Balvu pilsētas teritorijā:

7.2.1. ūdensapgādes pakalpojumu, kas ietver LR un ES normatīvajos aktos paredzētajām prasībām atbilstošu ūdens ieguvī, uzkrāšanu, sagatavošanu lietošanai (tai skaitā atdzelžošanu) un novadīšanu ūdensvada tīklā, ūdens piegādi no padeves vietas ūdensvada tīklā līdz pakalpojumu saņēmējam; pakalpojumu tarifu nosaka Dome;

7.2.2. kanalizācijas pakalpojumus, kas ietver notekūdeņu savākšanu un novadīšanu līdz notekūdeņu attīrīšanas iekārtām, izmantojot centralizētos kanalizācijas tīklus, LR un ES normatīvajos aktos noteiktajām prasībām atbilstošu notekūdeņu attīrīšanu un novadīšanu līdz izplūdei ūdenstīpē; pakalpojuma tarifu nosaka Dome;

7.2.3. lietus kanalizācijas ekspluatāciju un rekonstrukciju Pašvaldības piešķirtā finansējuma ietvaros;

7.2.4. lielgabariņu atkritumu savākšanas organizēšana no daudzdzīvokļu māju apsaimniekošanā esošām teritorijām un to nogādāšana uz kopējo atkritumu savākšanas vietu. Izdevumu segšana tiek veikta no dzīvojamo māju apsaimniekošanas maksas uzkrājumiem.

7.3. Pārvalda Pašvaldības nekustamo īpašumu – daudzdzīvokļu dzīvojamās mājas, kā arī privatizēto dzīvokļu īpašumu daudzdzīvokļu dzīvojamās mājās līdz to pārvaldīšanas tiesību nodošanai dzīvokļu īpašnieku sabiedrībai vai dzīvokļu īpašnieku pilnvarotai personai, vai, ja dzīvokļu īpašnieki izvēlējušies Aģentūru kā mājas pārvaldnieku, organizējot šo īpašumu apsaimniekošanu atbilstoši normatīvo aktu prasībām;

7.4. (svītrots ar Balvu novada domes 23.03.2023. saistošajiem noteikumiem Nr. 1/2023);

7.5. nodrošina apsaimniekošanā esošo dzīvojamo māju iekšējo tīklu avāriju (siltumtīkli, ūdensvads, kanalizācijas tīkls, lietus notekūdeņu kanalizācija, elektroapgaisojums no ēkas kopējā elektrības skaitītāja līdz dzīvokļa skaitītājam) novēršanu Balvu pilsētā;

7.6. organizē un kontrolē dzīvojamā fonda uzturēšanu Balvu pilsētā; dzīvojamām mājām Pansionāta apbraucamā iela 2, Celmene Kubulu pagasts; "Ceriņu mājas" Tutinava; "Mežabrālī" Vīksna Vīksnas pagasts;

7.7. (svītrots ar Balvu novada domes 23.03.2023. saistošajiem noteikumiem Nr. 1/2023);

7.8. (svītrots ar Balvu novada domes 23.03.2023. saistošajiem noteikumiem Nr. 1/2023);

7.9. (svītrots ar Balvu novada domes 23.03.2023. saistošajiem noteikumiem Nr. 1/2023);

7.10. nodrošina valsts, pašvaldības, kā arī starptautisku projektu un programmu realizāciju un vadīšanu Aģentūras kompetences ietvaros;

7.11. vada un realizē pašvaldības, valsts un starptautiskus projektus un programmas, kas saistītas ar Aģentūras valdījumā nodotā Pašvaldības nekustamā īpašuma apsaimniekošanu;

Atbilstoši SAN-TEX 2023. gada publiskajā pārskatā¹⁸ sniegtajai informācijai pašvaldības aģentūras pamatbudžeta ieņēmumi 2023. gadā bija 1 863 497 EUR, savukārt pamatbudžeta izdevumi bija 1 687 982 EUR. SAN-TEX maksas pakalpojumi un citi pašu ieņēmumi 2023. gadā bija 1 673 933 EUR, no kuriem ieņēmumi par komunālajiem pakalpojumiem sastādīja 1 562 968 EUR, bet citi ieņēmumi par maksas pakalpojumiem 110 965 EUR. No Balvu novada domes budžeta **kā dotācija** SAN-TEX tika piešķirti 189 564 EUR (labiekārtošanas un apzaļumošanas darbiem līdz 30.04.2023., un lietus kanalizācijas sistēmai).

Saimnieciskās darbības veikšanai SAN-TEX ir izveidotas šādas **struktūrvienības**:

- Ārējo ūdensvada un kanalizācijas tīklu dienests (10 darbinieki);
- Dzīvojamā fonda iekšējo tīklu avārijas dienests (12 darbinieki);
- Dzīvojamā fonda remontceltniecības darbu dienests (12 darbinieki, t.sk. 6 sētnieki);
- Labiekārtošanas un apzaļumošanas dienests (21 darbinieks; darbojas līdz 30.04.2023);
- Komunālo maksājumu norēķinu centrs (2 darbinieki);
- Administrācija, apkalpojošais personāls (7 darbinieki).

Dzīvojamā fonda remontceltniecības darbu dienestā un apzaļumošanas un labiekārtošanas dienestā tika pieaicināti sezonas strādnieki daudzdzīvokļu māju pieguļošās teritorijas uzturēšanai, zālāju pļaušanai u.c. darbiem. Daudzdzīvokļu dzīvojamo māju vecākie (20 cilvēki) pienākumus veic saskaņā ar uzņēmuma līgumu nosacījumiem. Apsaimniekošanā ir 81 daudzdzīvokļu dzīvojamā māja.

Aģentūras lietderības un efektivitātes izvērtēšana

Publisko aģentūru likuma¹⁹ 3. panta pirmā daļa nosaka, ka, lai nodrošinātu pakalpojumu sniegšanu pārvaldes uzdevumu īstenošanā, valsts var izveidot valsts aģentūras, bet pašvaldības — **pašvaldību aģentūras**. Saskaņā ar Publisko aģentūru likuma 2. panta otro daļu pašvaldības aģentūra ir pašvaldības izveidota budžeta finansēta pašvaldības iestāde, kurai ar pašvaldības saistošajiem noteikumiem ir noteikta kompetence pakalpojumu sniegšanas jomā. Ņemot vērā minēto, pašvaldības aģentūra darbojas uz tiem pašiem principiem kā citas pašvaldības iestādes, bet tai ir noteikts izveidošanas mērķis – tā ir veidota, lai sniegtu pašvaldības iedzīvotājiem pakalpojumus.

Saskaņā ar Publisko aģentūru likuma 16. panta pirmo daļu pašvaldības aģentūra veic no pašvaldības funkcijām izrietošus **pārvaldes uzdevumus**, sniedzot pakalpojumus un īstenojot pašvaldību un starptautiskus projektus un programmas. Savukārt šī likuma 17. pants nosaka pašvaldības aģentūras sniegtos pakalpojumus:

- (1) pašvaldības aģentūra sniedz pakalpojumus atbilstoši likumā noteiktajai pašvaldības kompetencei, lai nodrošinātu sabiedrības vajadzības attiecīgās pašvaldības administratīvajā teritorijā;

7.12. vada un ievieš Eiropas Savienības un valsts līdzfinansētos ūdenssaimniecības attīstības projektus;

7.13. nodrošina pakalpojumus Balvu novada iedzīvotājiem, kā arī juridiskām personām, iestādēm un organizācijām, kurām īpašumā vai valdījumā esošie nekustamie īpašumi funkcionāli saistīti ar Aģentūras valdījumā esošajām komunālajām sistēmām;

7.14. avārijas gadījumā savas kompetences ietvaros sniedz ar tās novēršanu saistītos darbus personām, kuru īpašumā vai valdījumā esošie nekustamie īpašumi atrodas apsaimniekošanā esošajās daudzdzīvokļu dzīvojamās mājās;

7.15. nodrošina visu pašvaldības iestāžu ārējo ūdens un kanalizācijas tīklu avāriju novēršanas pakalpojumu Balvu pilsētas teritorijā, – atbilstoši Balvu novada domes saistošajiem noteikumiem "Sabiedrisko ūdenssaimniecības pakalpojumu sniegšanas un lietošanas kārtība Balvu novadā";

7.16. (svītrots ar Balvu novada domes 23.03.2023. saistošajiem noteikumiem Nr. 1/2023);

7.17. nodrošina pašvaldības īpašumā esošo dzīvokļu un dzīvojamo telpu remontdarbu organizēšanu un darbu izpildes kontroli pašvaldības piešķirtā finansējuma līdzekļu ietvaros;

7.18. pārvalda Aģentūras valdījumā nodoto pašvaldības mantu, organizējot racionālu tās apsaimniekošanu;

7.19. (svītrots ar Balvu novada domes 23.03.2023. saistošajiem noteikumiem Nr. 1/2023);

7.20. (svītrots ar Balvu novada domes 23.03.2023. saistošajiem noteikumiem Nr. 1/2023);

7.21. (svītrots ar Balvu novada domes 23.03.2023. saistošajiem noteikumiem Nr. 1/2023);

7.22. (svītrots ar Balvu novada domes 23.03.2023. saistošajiem noteikumiem Nr. 1/2023);

7.23. nodrošina Aģentūras valdījumā un apsaimniekošanā esošo māju iekšpagalmu remontdarbus par dzīvojamo māju apsaimniekošanas maksas uzkrātajiem finansu līdzekļiem;

7.24. savas kompetences ietvaros sniedz maksas pakalpojumus Balvu novada fiziskajām un juridiskajām personām atbilstoši Domes saistošajiem noteikumiem par Aģentūras sniegto pakalpojumu cenrādi;

7.25. Aģentūra esošo finanšu līdzekļu robežās uztur un atjauno nepieciešamo tehnisko aprīkojumu, lai šajos saistošajos noteikumos minētos pakalpojumus varētu sniegt atbilstoši katram pakalpojumam noteiktajam prasībām;

7.26. citas funkcijas šai nolikumā minēto mērķu sasniegšanai.

(Grozīts ar Balvu novada domes 23.03.2023. saistošajiem noteikumiem Nr. 1/2023)

¹⁸ <https://www.balvi.lv/lv/strukturvieniba/pa-san-tex>

¹⁹ <https://likumi.lv/ta/id/202272-publisko-agenturu-likums>

(2) pašvaldības uzdevumu īstenošana tiek nodrošināta, sniedzot maksas pakalpojumus saskaņā ar pašvaldības domes apstiprinātu cenrādi, kurā nosaka maksāšanas kārtību, likmes un atvieglojumus;

(3) pašvaldības aģentūra, ievērojot Valsts pārvaldes iekārtas likumā noteiktos sadarbības ietvara pamatprincipus, sniedz pakalpojumus citām valsts un pašvaldību iestādēm un privātpersonām, kas īsteno pārvaldes uzdevumus, bez maksas, ja tas neprasa pašvaldības aģentūrai papildu resursus datu apstrādei un analīzei;

(4) pašvaldības aģentūras sniegtos pakalpojumus nosaka un to cenrādi apstiprina ar pašvaldības saistošajiem noteikumiem;

(5) pašvaldības aģentūras sniegto pakalpojumu izcenojumi stājas spēkā Pašvaldību likumā noteiktajā kārtībā;

(6) informācija par pašvaldības aģentūras sniegto pakalpojumu izcenojumiem un atbrīvojumiem no maksas publicējama attiecīgās pašvaldības tīmekļvietnē.

Publisko aģentūru likuma 24. panta pirmā un otrā daļa nosaka, ka:

(1) pašvaldības aģentūras manta ir pašvaldības manta, kas atrodas pašvaldības aģentūras valdījumā.

(2) tiesiskajās attiecībās ar privātpersonām pašvaldības aģentūra atbild Valsts pārvaldes iestāžu nodarīto zaudējumu atlīdzināšanas likumā noteiktajā kārtībā. Ja ar to nepietiek vai ja pašvaldības aģentūras saistību izpilde var traucēt tās funkciju veikšanu, par pašvaldības aģentūras saistībām atbild attiecīgā pašvaldība.

Savukārt Publisko aģentūru likuma 25. pants paredz, ka pašvaldības aģentūras ieņēmumus veido **pašvaldības budžeta dotācija**, pašvaldības aģentūras ieņēmumi par sniegtajiem maksas pakalpojumiem un citi pašu ieņēmumi (tai skaitā ziedojumi, dāvinājumi un ārvalstu finanšu palīdzība).

Saskaņā ar VPIL regulējumu²⁰ pastarpināto pārvaldi veido atvasinātu publisku personu iestādes un amatpersonas, un atvasināta publiska persona valsts pārvaldes jomā darbojas ar pastarpinātās pārvaldes iestāžu starpniecību. Tāpat arī pašvaldība kā atvasināta publiska persona un **vietējā pārvalde īsteno savu kompetenci** ar domes un tās izveidoto institūciju un iestāžu starpniecību.²¹

Iestādes definīcija ir noteikta VPIL,²² proti, iestāde ir institūcija, kura darbojas publiskas personas vārdā un kurai ar normatīvo aktu noteikta kompetence valsts pārvaldē, piešķirti finanšu līdzekļi tās darbības īstenošanai un ir savs personāls. Vienlaikus Publisko aģentūru likums²³ paredz iespēju iestādi izveidot kā aģentūru, taču normatīvie akti **nenosaka konkrētus gadījumus**, kad pašvaldībām būtu pienākums izveidot aģentūru, lai nodrošinātu pakalpojumu sniegšanu pārvaldes uzdevumu īstenošanā.

Atbilstoši VPIL 10. panta desmitās daļas noteiktajam valsts pārvaldi organizē pēc iespējas efektīvi. Valsts pārvaldes institucionālo sistēmu pastāvīgi pārbauda un, ja nepieciešams, pilnveido, **izvērtējot arī funkciju apjomu**, nepieciešamību un koncentrācijas pakāpi, normatīvā regulējuma apjomu un detalizāciju un apsverot deleģēšanas iespējas vai ārvaldības izmantošanu.

Ņemot vērā iepriekš minēto, var secināt, ka SAN-TEX neveic no pašvaldības funkcijām izrietošus pārvaldes uzdevumus, bet veic **saimniecisko darbību** jeb komercdarbību Komerclikuma izpratnē²⁴.

Pakalpojumu nodrošināšana tās iedzīvotājiem ir viens no pašvaldības galvenajiem uzdevumiem, līdz ar to arī pašvaldību sniegtajiem pakalpojumiem jābūt orientētiem uz iedzīvotāju vajadzībām, kuru ietvarā pašvaldībai jāizvēlas **atbilstošākā pakalpojuma sniegšanas forma**, pakārtojot tam gan resursus, gan organizatorisko struktūru.

²⁰ VPIL 1. panta 6. punkts un 4. panta otrā daļa

²¹ Pašvaldību likuma 20. panta pirmā daļa

²² VPIL 1. panta 3. punkts

²³ Publisko aģentūru likuma 2. panta otrā daļa un 3. panta pirmā daļa

²⁴ Saskaņā ar Komerclikuma 1. panta otro un trešo daļu:

(2) Komerccarbība ir atklāta saimnieciskā darbība, kuru savā vārdā peļņas gūšanas nolūkā veic komersants. Komerccarbība ir viens no uzņēmējdarbības veidiem.

(3) Saimnieciskā darbība ir jebkura sistemātiska, patstāvīga darbība par atlīdzību.

Konkurences padomes atzinums

KP ir vērtējusi Balvu novada pašvaldības līdzdalības iegūšanu jaundibināmā kapitālsabiedrībā, kas tiks dibināta, likvidējot SAN-TEX, un KP atzinumos Nr. 1.7-2/1103 no 15.11.2022. un Nr. 1.7-2/697 no 15.06.2023. sniedza viedokli, ka tai konceptuāli **nav iebildumi pret jaundibināmās kapitālsabiedrības plānoto darbību** ūdenssaimniecības pakalpojumu jomā, ņemot vērā, ka konkrētie pakalpojumi vispārīgi atbilst VPIL 88. panta pirmās daļas 2. punktā noteiktajam izņēmumam.

KP ieskatā, Balvu novada pašvaldība ir veikusi jaundibināmās kapitālsabiedrības plānoto pakalpojumu tirgu padziļinātu izpēti, un, balstoties uz šī brīža faktiskajiem apstākļiem, var secināt, ka namu apsaimniekošanas, ūdensskaitītāju uzstādīšanas un nomaiņas, asenizācijas un biotualešu nomas pakalpojumi tiktu sniegti **tirgus nepilnības apstākļos**. Proti, jaundibināmās kapitālsabiedrības plānotā darbība konkrēto pakalpojumu jomā var tikt atzīta par atbilstošu VPIL 88. panta pirmās daļas 1. punktam.

KP arī dzan norāda Balvu novada pašvaldībai un jaundibināmajai kapitālsabiedrībai, ka darbojoties (uzsākot darboties) iepriekš minētajos tirgos, ir regulāri jāveic konkurences neitralitātes risku novērtējums, konsultējoties ar komersantus pārstāvošām biedrībām vai nodibinājumiem (t.sk. pašiem komersantiem), tādējādi novērtējumā gūstot vispilnīgāko un visaptverošāko informāciju. Konkurences neitralitātes pārkāpumu risku novērtējums ir atzīstams par būtisku ekonomiskā izvērtējuma sastāvdaļu, ar kura palīdzību publiskai personai ir iespējams ne tikai identificēt iespējamās konkurences neitralitātes pārkāpumu riskus, bet arī tos novērst.

2. JAUNDIBINĀMĀS KAPITĀLSABIEDRĪBAS PLĀNOTĀ DARBĪBA

2.1. Kapitālsabiedrības darbības virzieni

Saskaņā ar Balvu novada pašvaldības lēmumiem jaundibināmās kapitālsabiedrības plānotie **darbības virzieni** ir:

- ūdens ieguve, attīrīšana un apgāde (NACE 2. red., kods 36.00);
- notekūdeņu savākšana un attīrīšana (NACE 2. red., kods 37.00);
- nekustamā īpašuma pārvaldīšana par atlīdzību vai uz līguma pamata (NACE 2. red., kods 68.32).

Jaundibināmā kapitālsabiedrība pārņems SAN-TEX funkcijas un saistības minētajos darbības virzienos.

Ūdenssaimniecības (ūdensapgādes un kanalizācijas) pakalpojumi

Ūdensapgādes un kanalizācijas pakalpojumi ir stratēģiski svarīgi pašvaldības administratīvās teritorijas attīstībai un atbilst VPIL 88. panta pirmās daļas 2. punktā paredzētajam nosacījumam. Vienlaikus ūdenssaimniecības pakalpojumi atbilst arī VPIL 88. panta pirmās daļas 1. punktā paredzētajam nosacījumam, jo ūdenssaimniecības pakalpojumu tirgū ir konstatējama tirgus nepilnība. Balvu pilsētā un novadā nav citu komersantu, kuri iedzīvotājiem varētu nodrošināt normatīvajiem aktiem atbilstošus centralizētos ūdensapgādes un kanalizācijas pakalpojumus.

Lai sniegtu centralizētus ūdensapgādes un kanalizācijas pakalpojumus, pakalpojumu sniedzējam ir nepieciešama izbūvēta infrastruktūra. Tā rezultātā noteiktā ģeogrāfiskā un administratīvā teritorijā parasti ir iespējams tikai viens centralizēto ūdensapgādes un kanalizācijas pakalpojumu sniedzējs noteiktās inženiertīklu infrastruktūras ietvaros. Alternatīvas infrastruktūras izbūvēšana nav samērīga ar pieprasījumu tirgū. Tāpēc centralizēto ūdensapgādes un kanalizācijas pakalpojumu tirgū ir konstatējama **tirgus nepilnība**, jo konkrētajā administratīvajā teritorijā pastāv pieprasījums pēc ūdenssaimniecības pakalpojumiem, bet tajā nav citu komersantu, kuri varētu nodrošināt attiecīgu piedāvājumu, izņemot infrastruktūras īpašnieku/turētāju.

Balvu pilsētā ūdensvada kopējais maģistrālo tīklu garums ir 28 456 m, kopējais maģistrālo un iekšpagalmu kvartālu un māju pievadu garums ir 36 071 m. Kanalizācijas kopējais maģistrālo tīklu garums ir 25 178 m, kopējais maģistrālo un iekšpagalmu kvartālu un māju tīklu pievadu garums ir 32 717 m, kopējais spiedvadu garums ir 8 671 m. Balvu pilsētas ūdenssaimniecības infrastruktūras sastāvā ietilpst arī ūdens atdzelžošanas stacija (ŪAS), kanalizācijas sūkņu stacijas (KSS) un notekūdeņu attīrīšanas iekārtas (NAI). Balvu pilsētā kopumā ir 13 KSS, viena ŪAS, viena NAI un biodīķu teritorija.

Ūdenssaimniecības pakalpojumi Balvu novadā tiek sniegti atbilstoši Ūdenssaimniecības pakalpojumu likumam²⁵ un Balvu novada domes 22.09.2022. Saistošajiem noteikumiem Nr. 33/2022 "Sabiedrisko ūdenssaimniecības pakalpojumu sniegšanas un lietošanas kārtība Balvu novadā".²⁶ Uz ūdensapgādi attiecas Ministru kabineta 2017. gada 14. novembra noteikumu Nr. 671 "Dzeramā ūdens obligātās nekaitīguma un kvalitātes prasības, monitoringa un kontroles kārtība"²⁷ prasības, bet kanalizācijas notekūdeņu attīrīšana tiek veikta atbilstoši Ministru kabineta 2002. gada 22. janvāra noteikumiem Nr.34 "Noteikumi par piesārņojošo vielu emisiju ūdenī".²⁸

Pie centralizētajiem **ūdensapgādes un kanalizācijas tīkliem ir pieslēgtas** 142 juridiskas personas, 88 daudzdzīvokļu dzīvojamās mājas, kurās kopā ir 2 583 dzīvokļi, 341 privātmājas, kā arī 34 privātmājas tikai ar ūdensapgādi, un 72 privātmājas tikai ar kanalizācijas pieslēgumu. Kopējais patērētais ūdens daudzums 2023. gadā bija 171 926 m³, bet kanalizācija – 172 039 m³.

Papildu ūdenssaimniecības pakalpojumiem nebūtiskā apjomā tiks sniegti arī pakalpojumi, kas ir cieši **saistīti ar ūdenssaimniecības pakalpojumu** nodrošināšanu, piemēram, inženiertīklu augstspiediena

²⁵ <https://likumi.lv/ta/id/275062-udenssaimniecibas-pakalpojumu-likums>

²⁶ <https://likumi.lv/ta/id/337022-sabiedrisko-udenssaimniecibas-pakalpojumu-sniegšanas-un-lietosanas-kartiba-balvu-novada>

²⁷ <https://likumi.lv/ta/id/295109-dzerama-udens-obligatas-nekaitiguma-un-kvalitates-prasibas-monitoringa-un-kontroles-kartiba>

²⁸ <https://likumi.lv/ta/id/58276-noteikumi-par-piesarnojoso-vielu-emisiju-udeni>

tīrīšana, ārējo un iekšējo tīklu remonts, u.tml., un to mērķis ir nodrošināt nepārtrauktus un drošus ūdenssaimniecības pakalpojumus, tostarp avāriju likvidēšanu un citu remontdarbu veikšanu ūdenssaimniecības pakalpojumu saņemšanas nepārtrauktības nodrošināšanai.

Tā kā Balvu novadā neviens uzņēmums vai privātpersona (kā saimnieciskās darbības veicējs) atbilstoši Ministru kabineta 2017. gada 27. jūnija noteikumu Nr. 384 "Noteikumi par decentralizēto kanalizācijas sistēmu apsaimniekošanu un reģistrēšanu"²⁹ prasībām nav reģistrējušies Balvu novada domē kā asenizācijas pakalpojumu sniedzējs, tad jaundibināmā kapitālsabiedrība nodrošinās arī **asenizācijas pakalpojumus** Balvu pilsētā un tuvākajos pagastos. Kopumā pieprasījums pēc asenizācijas pakalpojumiem ir neliels.

Plānots sniegt arī **biotualešu nomas** pakalpojumus, ko visbiežāk pieprasa juridiskas personas. Konkrētais pakalpojums tiks sniegts ar mērķi nodrošināt sanitāro normu ievērošanu publiskās vietās un pasākumos. Balvu novadā nav citu komersantu, kas piedāvā šādus pakalpojumus.

Kopumā jaundibināmā kapitālsabiedrība ūdenssaimniecības pakalpojumus un ar to nodrošināšanu saistītos papildu pakalpojumus sniegs Balvu pilsētas administratīvajā teritorijā, un ierobežotā apmērā Balvu novada teritorijā ārpus Balvu pilsētas administratīvās teritorijas (tuvākajos pagastos).

Namu pārvaldīšana un apsaimniekošana

Likuma "Par valsts un pašvaldību dzīvojamo māju privatizāciju"³⁰ 50. panta septītā daļa nosaka, ka pašvaldības pienākums ir pārvaldīt dzīvojamo māju līdz tās pārvaldīšanas tiesību nodošanai dzīvokļu īpašnieku sabiedrībai vai ar dzīvokļu īpašnieku savstarpēju līgumu pilnvarotai personai, ja dzīvojamā mājā nav privatizēti visi privatizācijas objekti. Pienākums pārvaldīt dzīvojamo māju valsts dzīvojamās mājas valdītājam vai pašvaldībai ir arī tad, ja dzīvojamā mājā ir privatizēti visi privatizācijas objekti, bet nav sasaukta dzīvokļu īpašnieku kopsapulce saskaņā ar šā likuma 51. panta otro daļu. Līdz ar to pašvaldībai ir likumā noteikts pienākums **rūpēties par privatizēto māju pārvaldīšanu** līdz brīdim, kad likumā noteiktā kārtībā dzīvokļu īpašnieki ir pārņēmuši pārvaldīšanas tiesības.

Analizējot konkrēto tirgu, var konstatēt, ka privāto komersantu sniegtie namu pārvaldīšanas un apsaimniekošanas pakalpojumi Balvu pilsētā un novadā kopumā nav pieejami, izņemot gadījumus, ja daudzdzīvokļu dzīvojamo māju pārvaldīšanu un apsaimniekošanu veic paši dzīvokļu īpašnieki (biedrība). Tāpēc jaundibināmās kapitālsabiedrības darbība namu pārvaldīšanas un apsaimniekošanas pakalpojumu jomā novērš tirgus nepilnību un atbilst **VPIL 88. panta pirmās daļas 1. punkta** nosacījumiem, jo Balvu pilsētā un novadā nav citu komersantu, kuri iedzīvotājiem varētu nodrošināt normatīvajiem aktiem atbilstošus namu pārvaldīšanas un apsaimniekošanas pakalpojumus.

Namu pārvaldīšanas un apsaimniekošanas pakalpojumi tiek sniegti atbilstoši šādiem normatīvajiem aktiem: Dzīvojamo māju pārvaldīšanas likums³¹, Dzīvokļu īpašuma likums³², Dzīvojamo telpu īres likums³³, Likums par valsts un pašvaldību dzīvojamo māju privatizāciju³⁴, Ēku energoefektivitātes likums³⁵, kā arī atbilstoši attiecīgajiem Ministru kabineta noteikumiem, kas izdoti uz šo likumu pamata, vai ir saistoši namu pārvaldīšanas un apsaimniekošanas pakalpojumu sniedzējiem. **Namu pārvaldīšana un apsaimniekošana ietver** obligāti veicamās un citas pārvaldīšanas darbības, tostarp, dzīvojamās mājas un tai piesaistītā zemes gabala sanitāro apkopi; dzīvojamās mājas, tajā esošo iekārtu un komunikāciju apsekošanu, tehnisko apkopi, kārtējos remontus, māju renovāciju un rekonstrukciju; klientu nodrošināšanu ar pamatpakalpojumiem (apkure, aukstais ūdens, kanalizācija, sadzīves atkritumu izvešana) un citiem nepieciešamajiem pakalpojumiem; dzīvojamai mājai kā vides objektam izvirzīto prasību, kā arī dzīvojamās mājas energoefektivitātei izvirzīto minimālo prasību izpildes nodrošināšanu; avāriju un avārijas radīto postījumu novēršanas pasākumu organizēšanu; pārvaldīšanas darba plānošanu, organizēšanu un pārraudzību, dzīvojamo māju lietu vešanu. Citas pārvaldīšanas darbības, kas saistītas ar dzīvojamās mājas pārvaldīšanu un apsaimniekošanu tiek veiktas atbilstoši dzīvojamās mājas īpašnieka gribai un maksātspējai.

Paredzams, ka jaundibināmā kapitālsabiedrība turpinās pārvaldīt un apsaimniekot daudzdzīvokļu dzīvojamās mājas, kuras pašreiz apsaimnieko SAN-TEX. Uz ziņojuma sastādīšanas brīdi Namu

²⁹ <https://likumi.lv/ta/id/291947-noteikumi-par-decentralizeto-kanalizācijas-sistemu-apsaimniekosanu-un-registresanu>

³⁰ <https://likumi.lv/ta/id/35770-par-valsts-un-pasvaldibu-dzivojamo-maju-privatizāciju>

³¹ <https://likumi.lv/ta/id/193573-dzivojamo-maju-parvaldisanas-likums>

³² <https://likumi.lv/ta/id/221382-dzivokla-ipasuma-likums>

³³ <https://likumi.lv/ta/id/322216-dzivojamo-telpu-ires-likums>

³⁴ <https://likumi.lv/ta/id/35770-par-valsts-un-pasvaldibu-dzivojamo-maju-privatizāciju>

³⁵ <https://likumi.lv/ta/id/253635-eku-energoefektivitates-likums>

pārvaldīšanas pilnvarojuma līgumus ar SAN-TEX ir noslēgušas **81 daudzdzīvokļu dzīvojamā māja**. Šo māju kopējā platība: 150 480 m²; dzīvokļu kopējā platība: 116 033 m²; dzīvokļu īpašumiem pieguļošo teritoriju platība: 163 632 m². Kopējais dzīvokļu skaits apsaimniekojamajās mājās ir 2 364.

Kopā Balvu pilsētā ir 91 daudzdzīvokļu dzīvojamā māja. Mājās, kuru pārvaldīšanu un apsaimniekošanu nav pilnvarots veikt SAN-TEX, šos pienākumus veic paši māju dzīvokļu īpašnieki, izveidojot dzīvokļu īpašnieku biedrības vai uz citu lēmumu pamata.

2.2. Cilvēkresursi un materiāltehniskie resursi

Kapitālsabiedrības darbinieki

Jaundibināmās kapitālsabiedrības plānoto pakalpojumu nodrošināšanai nepieciešamo cilvēkresursu skaitu veidos **46 darbinieki**. Atsevišķiem darbiniekiem būs nepilna darba laika slodze.

Tabulā zemāk ir uzrādītas plānotās amata vietas un to skaits/slodze.

Tabula 1. Jaundibināmās kapitālsabiedrības darbinieku amati un skaits/slodze

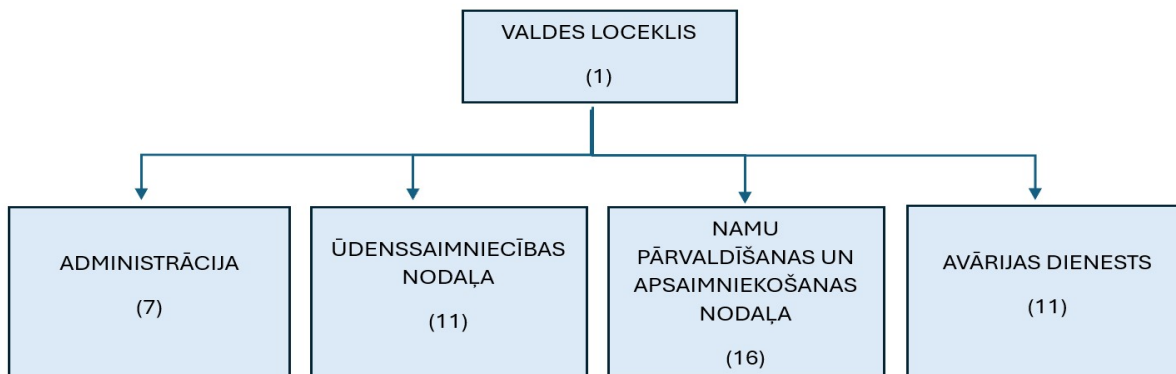
Amats	Slodzes
Administrācija	7,5
Valdes loceklis	1
Galvenais grāmatvedis	1
Grāmatvedis	1
Ekonomists	1
Jurists	1
Parādu piedzinējs	1
Lietvedis/noliktavas pārzinis	1
Apkopēja	0,5
Ūdenssaimniecības nodaļa	11
Galvenais enerģētiķis	1
Komunālais inženieris	1
Vides inženieris	1
Ražošanas kontrolieris	1
Uzziņu operators	1
Remontatslēdznieks	6
Namu pārvaldīšanas un apsaimniekošanas nodaļa	16
Namu pārzinis	1
Ražošanas vadītājs	1
Ražošanas plānotājs	1
Klientu apkalpošanas operators	2
Sētnieks	7
Remontstrādnieks	4
Avārijas dienests	11
Ražošanas vadītājs	1
Ražošanas dispečers	1
Santehniķis	7
Elektriķis	1
Elektroloka metinātājs	1
KOPĀ	45,5

Datu avots: SAN-TEX

Kopumā jaundibināmās kapitālsabiedrības nepieciešamie cilvēkresursi tiks strukturēti atbilstoši sabiedrības sniegtajiem pakalpojumiem, t.i., administrācijas darbinieki, inženiertehniskie speciālisti, kas nodrošinās ūdensapgādes un kanalizācijas pakalpojumus, kā arī namu pārvaldīšanas speciālisti, kas nodrošinās namu apsaimniekošanu, tostarp pieguļošo teritoriju uzkopšanu. Atsevišķā struktūrvienībā būs apkopotu speciālisti, kuru pienākums būs nodrošināt ūdenssaimniecības pakalpojumu nepārtrauktību, nepieļaujot vai novēršot bojājumus un avārijas inženiertīklos gan attiecībā uz ārējiem tīkliem (ūdenssaimniecības darbības virziens), gan arī attiecībā uz iekšējiem tīkliem (namu apsaimniekošanas darbības virziens).

Plānotā jaundibināmās kapitālsabiedrības organizatoriskā struktūrshēma iekļauta attēlā zemāk.

Attēls 1. Jaundibināmās kapitālsabiedrības organizatoriskā struktūra



Avots: CSE COE/SAN-TEX

Saskaņā ar plānoto jaundibināmās kapitālsabiedrības organizatorisko struktūru, kas attēlota augstāk, un amatu sarakstu ūdenssaimniecības pakalpojumu nodrošināšanā būs iesaistīti 11 darbinieki, namu pārvaldīšanā un apsaimniekošanā, tostarp māju pieguļošo teritoriju uzkopšanā, 16 darbinieki, savukārt, avārijas dienestā 11 darbinieki. Uzņēmuma administrāciju veidos valdes loceklis un 7 administrācijas darbinieki.

Kapitālsabiedrības materiāltehniskie resursi

Jaundibināmās kapitālsabiedrības plānotās darbības nodrošināšanai sabiedrības dalībnieks **BNP veiks ieguldījumus sabiedrības pamatkapitālā**, un ieguldījumus veidos gan mantiskais ieguldījums, kas ietvers pakalpojumu sniegšanai nepieciešamo infrastruktūru un materiāltehnisko nodrošinājumu, gan naudas līdzekļu ieguldījums sabiedrības darbībai nepieciešamo apgrozāmo līdzekļu nodrošināšanai.

Tabulā zemāk uzskaitīti nozīmīgākie pamatlīdzekļi, kurus plānots ieguldīt jaundibināmās kapitālsabiedrības pamatkapitālā kā mantisko ieguldījumu.

Tabula 2. Plānotais mantiskais ieguldījums jaundibināmās kapitālsabiedrības pamatkapitālā

Mantiskais ieguldījums	legādes vērtība, EUR	Atlikusī vērtība, EUR
Ūdenssaimniecības infrastruktūra (ūdenstornis, urbumi, maģistrālie tīkli, NAI, KSS, iekārtas, apkalpošanas inventārs, u.c.)	8 889 517	3 666 821
Transportlīdzekļi	121 054	45 794
Nekustamais īpašums (ēkas, telpas)	17 327	8 063
Biroja tehnika, t.sk. datori, programmnodrošinājums	17 449	5 215
KOPĀ	9 045 347	3 725 893

Datu avots: SAN-TEX

Atbilstoši tabulā augstāk apkopotajai informācijai, jaundibināmās kapitālsabiedrības pamatkapitālā plānots ieguldīt mantisko ieguldījumu (pamatlīdzekļus) 3 725 893 EUR apmērā³⁶, un tos sastāda pamatlīdzekļi, kurus pašreiz izmanto SAN-TEX sniegto pakalpojumu nodrošināšanai. Minētos pamatlīdzekļus veido daļēji nolietoti pamatlīdzekļi ar atlikušo vērtību (ieguldīšanas vērtība), kā arī pamatlīdzekļi, kuriem vairs nav atlikusī vērtība, bet kuri joprojām ir ekspluatācijai derīgi un tiek lietoti. Detalizēts pamatlīdzekļu uzskaitījums pievienots šī ziņojuma pielikumā.

Attiecībā uz ilgtermiņa ieguldījumiem/pamatlīdzekļiem, kas ir izveidoti izmantojot ES struktūrfondu līdzfinansējumu un uz kuriem attiecas pārraudzības periods, piemēram KF projekts (Nr.5.3.1.0/17/I/007) "Balvu pilsētas ūdenssaimniecības attīstības III kārtā", nepieciešams saņemt uzraugošās iestādes piekrišanu par investīciju projekta īpašnieka maiņu.

³⁶ Uzrādītā ieguldījumu summa atbilst pamatlīdzekļu atlikušai vērtībai BNP bilancē uz 30.06.2024.

Visi iepriekš uzskaitītie **pamatlīdzekļi pilnībā nodrošinās jaundibināmās kapitālsabiedrības plānoto darbību, un** papildu ieguldījumi plānoto pakalpojumu sniegšanas nodrošināšanai nav nepieciešami. Infrastruktūras uzlabošanai un attīstībai nākotnē ir identificēti iespējamie ieguldījumi, bet par tiem tiks pieņemti atsevišķi lēmumi, tostarp, attiecībā uz šo ieguldījumu finansēšanas avotu, kas varētu būt gan sabiedrības iepriekšējo periodu peļņa, gan dalībnieku ieguldījums pamatkapitālā, gan arī cits ārējais finansējums, ja tāds būs pieejams.

Kā būtiskākās nākotnes investīcijas ir uzskatāmi nepieciešamie ieguldījumi Balvu pilsētas NAI rekonstrukcijā/modernizācijā. Investīcijas nepieciešams veikt tuvākajos 3-5 gados, un to indikatīvā summa ir aptuveni 3 milj. EUR. Lēmumus par investīciju veikšanu, tostarp finansējuma avotiem, plānots pieņemt 2025.-2026. gadā.

Citas papildus nepieciešamās investīcijas jaundibināmās kapitālsabiedrības darbībai pašreiz nav noteiktas, un kapitālsabiedrībai būs visi nepieciešamie materiāltehniskie līdzekļi, tostarp, infrastruktūra, plānoto pakalpojumu kvalitatīvai nodrošināšanai.

2.3. Finansēšanas avoti un darbības finanšu rezultāti

Kapitālsabiedrības darbības plānotie ieņēmumi un izdevumi

Jaundibināmās kapitālsabiedrības ieņēmumus veidos **ieņēmumi no sniegtajiem pakalpojumiem** (ūdenssaimniecības, namu pārvaldīšanas un apsaimniekošanas). Kā jau iepriekš norādīts, jaundibināmā kapitālsabiedrība veiks saimniecisko darbību/komercedarbību, nevis izpildīs pārvaldes uzdevumus³⁷, tāpēc papildus finansējums no pašvaldības budžeta dotāciju vai citā formā nav nepieciešams un nav plānots.

Tabulā zemāk iekļauti kapitālsabiedrības prognozējamās darbības ieņēmumi un izdevumi pārskata periodam (gadam).

Tabula 3. Jaundibināmās kapitālsabiedrības prognozējamās darbības ieņēmumi un izdevumi pārskata periodam (gadam)

Prognozējamie ieņēmumi/izdevumi	Summa, EUR	Piezīmes
<i>Ieņēmumi no pakalpojumu sniegšanas*</i>		
Ūdensapgāde un kanalizācija	612 015	Ūdensapgāde 171 926 m ³ , kanalizācija – 172 039 m ³ (pakalpojumu apjoms 2023. gadā)
Namu pārvaldīšana un apsaimniekošana	611 383	Dzīvokļu kopējā platība 116 033 m ²
Citi papildus pakalpojumi	257 327	Ar pamatdarbību saistīti, piemēram, santehniķa pakalpojumi, transporta izmantošana, biotualešu iznomāšana, remontdarbi no mājas uzkrājumiem, u.tml.
IEŅĒMUMI (kopā)	1 480 725	
<i>Pakalpojumu sniegšanas un administratīvās izmaksas</i>		
Darba alga, nodokļi u.c. personāla izmaksas	640 520	46 darbinieki
Ēku, būvju uzturēšana	216 482	T.sk. inženierbūves un tīkli
Komunālie pakalpojumi	126 993	Elektroenerģija, u.c.
Iekārtu, inventāra uzturēšana un apkalpošana	3 647	Ražošanas iekārtas
Biroja izdevumi	10 344	Biroja preces, inventārs
IT uzturēšana	1 920	Konsultācijas, atbalsts
Sakaru pakalpojumi	1 892	
Transporta izdevumi	32 826	Uzturēšana, degvielas izdevumi
Pārējie izdevumi	5 788	Bankas izdevumi, apmācība, darba drošība un aizsardzība

³⁷ Publisko aģentūru likuma 25. pants paredz, ka pašvaldības aģentūras ieņēmumus veido pašvaldības budžeta dotācija, pašvaldības aģentūras ieņēmumi par sniegtajiem maksas pakalpojumiem un citi pašu ieņēmumi (tai skaitā ziedojumi, dāvinājumi un ārvalstu finanšu palīdzība).

Dabas resursu nodoklis, u.c. nodevas	17 881	
IZDEVUMI (kopā)	1 058 293	
Nolietojums (gadā)	346 108	Ilgtermiņa ieguldījumu amortizācija

* Ieņēmumu/izdevumu prognoze ir balstīta uz SAN-TEX 2024. gada janvāra-jūnija finanšu rezultātiem
Datu avots: CSE COE/SAN-TEX

No tabulā augstāk iekļautās informācijas var konstatēt, ka jaundibināmās kapitālsabiedrības darbības **ieņēmumus veidos** klientu (iedzīvotāju, juridisko personu) maksājumi par ūdensapgādes un kanalizācijas pakalpojumiem, kā arī iedzīvotāju maksājumi par daudzdzīvokļu dzīvojamo māju apsaimniekošanu un pārvaldīšanu. Papildus ienākumu veidos ieņēmumi no ar pamatdarbību saistīto pakalpojumu sniegšanas, piemēram, santehniķa, u.c. speciālistu pakalpojumi, specializētās tehnikas iznomāšana un pakalpojumi, kā arī pārvietojamo biotualešu iznomāšana pasākumu norises vietās. Kopumā sagaidāms, ka ieņēmumi no ūdenssaimniecības pakalpojumu sniegšanas sastādīs 42% no prognozētajiem kopējiem ieņēmumiem pārskata periodā, līdzīgu ieņēmumu apjomu jeb 41% no kopējiem ieņēmumiem veidos namu pārvaldīšanas un apsaimniekošanas pakalpojumi. Savukārt papildus pakalpojumi, kas tiks sniegti paralēli pamatdarbībai un lai efektīvi noslogotu un lietderīgi izmantotu pamatdarbībā iesaistītos resursus brīžos, kad tie nav nepieciešami pamatdarbības funkciju nodrošināšanai, sastādīs 17% no kopējiem ieņēmumiem pārskata periodā.

Kapitālsabiedrības plānotie finanšu rezultāti

Vērtējot jaundibināmās kapitālsabiedrības prognozēto darbību, var konstatēt, ka kapitālsabiedrība nodrošinās **stabilus finanšu rezultātus** un naudas plūsmu, tostarp nepieciešamos ieguldījumus infrastruktūras uzturēšanai un attīstībai.

Jaundibināmā kapitālsabiedrība, veicot saimniecisko darbību, sniegs pakalpojumus un gūs ieņēmumus no pakalpojumu saņēmējiem atbilstoši apstiprinātajiem pakalpojumu tarifiem, kas izstrādāti pēc normatīvajos aktos noteiktās metodoloģijas. Tarifu izstrādes metodoloģijas paredz noteiktu peļņas procentu, kas tiek iestrādāts pakalpojuma tarifā/cenā, lai nodrošinātu pakalpojuma uzturēšanu un attīstību. Tāpēc jaundibināmās kapitālsabiedrības darbība būs rentabla, un papildu finansējums no pašvaldības (dotācija) izmaksu segšanai netiks pieprasīts.

Tabulā zemāk iekļauts jaundibināmās kapitālsabiedrības prognozētās peļņas vai zaudējumu aprēķins pārskata periodam (gadā), ņemot vērā tabulā Nr. 3 uzrādītos kapitālsabiedrības plānotos ieņēmumus un izdevumus, kā arī to struktūru.

Tabula 4. Jaundibināmās kapitālsabiedrības prognozētais peļņas vai zaudējuma aprēķins pārskata periodam (gadā)

Pozīcija	Summa, EUR
Neto apgrozījums	1 480 725
Pārdotās produkcijas ražošanas pašizmaksa, pārdoto preču vai sniegto pakalpojumu iegādes izmaksas	1 228 883
Bruto peļņa vai zaudējumi	251 842
Administrācijas izmaksas	175 518
Pārējie saimnieciskās darbības ieņēmumi	0
Pārējās saimnieciskās darbības izmaksas	0
Peļņa vai zaudējumi pirms uzņēmuma ienākuma nodokļa	76 324
Uzņēmuma ienākuma nodoklis par pārskata gadu	0
Pārskata gada peļņa vai zaudējumi	76 324

Datu avots: CSE COE/SAN-TEX

No tabulā augstāk sastādītā prognozētā peļņas vai zaudējuma aprēķina pārskata periodam (gadā), var konstatēt, ka **jaundibināmās kapitālsabiedrības plānotā saimnieciskā darbība būs pozitīva**, un tās rezultātā veidosies peļņa 5% apmērā.

Vienlaikus var secināt, ka jaundibināmās kapitālsabiedrības plānotās darbības pakalpojumu cenas ir noteiktas, **balstoties uz izmaksām**. Jaundibināmā kapitālsabiedrība neizmantos publiskās personas resursus bez atlīdzības (visi nepieciešamie ražošanas līdzekļi tiks ieguldīti kapitālsabiedrības pamatkapitālā kā mantiskais ieguldījums). Publiskā persona neizmantos jaundibināmās kapitālsabiedrības sniegtos pakalpojumus bez atlīdzības, un kapitālsabiedrība neplāno saņemt no pašvaldības vai valsts budžeta dotācijas zaudējumu segšanai.

Tabulā zemāk ir redzama jaundibināmās kapitālsabiedrības plānotās darbības prognozētā naudas plūsma pārskata periodam (gadam).

Tabula 5. Jaundibināmās kapitālsabiedrības darbības prognozētās naudas plūsma pārskata periodam (gadam)

Pozīcija	Summa, EUR
Naudas plūsma no pamatdarbības	
Peļņa vai zaudējumi pirms nodokļiem	76 324
Korekcijas:	
- Pamatlīdzekļu vērtības samazinājuma korekcija	346 108
- Neto (peļņa) vai zaudējumi no ilgtermiņa ieguldījumu pārdošanas vai likvidācijas	-
Naudas plūsma no pamatdarbības pirms izmaiņām apgrozāmajos līdzekļos	422 432
Korekcijas:	
- Krājumu pieaugums/samazinājums	(35 000)*
- Debitoru pieaugums/samazinājums	(220 000)*
- Kreditoru pieaugums/samazinājums	20 000*
Bruto pamatdarbības naudas plūsma	187 432
- Izdevumi procentu maksājumiem	-
- Izdevumi uzņēmuma ienākuma nodokļa maksājumiem	-
Pamatdarbības neto naudas plūsma	187 432
Ieguldīšanas darbības naudas plūsma	
- Pamatlīdzekļu un nemateriālo ieguldījumu iegāde	(150 000)**
- Avansa maksājumi par pamatlīdzekļiem	-
- Ieņēmumi no pamatlīdzekļu un nemateriālo ieguldījumu pārdošanas	-
Ieguldīšanas darbības neto naudas plūsma	(150 000)
Finansēšanas darbības naudas plūsma	
- Saņemtie aizņēmumi	-
- Izdevumi aizņēmumu atmaksāšanai	-
Finansēšanas darbības neto naudas plūsma	-
Pārskata gada neto naudas plūsma	37 432
Naudas un tās ekvivalentu atlikums pārskata gada sākumā	505 831***
Naudas un tās ekvivalentu atlikums pārskata gada beigās	543 263

* Aprēķinos izmantotas SAN-TEX krājumu/debitoru/kreditoru vērtības uz 30.06.2024.

** Pieņemts, ka šajā sadaļā iekļautās SAN-TEX indikatīvās investīcijas Balvu pilsētas NAI rekonstrukcijai (3 milj. EUR), kas tiek atmaksātas pakāpeniski 20 gadu laikā, investīciju veikšanai izmantojot ārējo finansējumu, piemēram, bankas aizdevumu, ES struktūrfondu līdzfinansējumu, u.tml.

*** Daudzdzīvokļu dzīvojamo māju dzīvokļu īpašnieku uzkrājumi uz 30.06.2024.

Datu avots: CSE COE/SAN-TEX

Kopumā, vērtējot tabulā augstāk uzrādīto jaundibināmās kapitālsabiedrības plānotās darbības prognozēto naudas plūsmu, var secināt, ka kapitālsabiedrība **ģenerēs ieņēmumus**, kas sedz darbības un pakalpojumu sniegšanas izmaksas, kā arī naudas plūsma nodrošinās noteikta apjoma krājumu un debitoru uzturēšanu. Vienlaikus izveidojas naudas līdzekļu ilgtermiņa ieguldījumu veikšanai un izmaksu segšanai. Tomēr jānorāda, ka daļa no naudas līdzekļiem ir daudzdzīvokļu dzīvojamo māju dzīvokļu īpašnieku uzkrājumi, kuru izmantošana citiem mērķiem ir **kategoriski aizliegta**.

3. JAUNDIBINĀMĀS KAPITĀLSABIEDRĪBAS VISPĀRĒJAIS STRATĒĢISKAIS MĒRĶIS

Balvu novada Ilgtspējīgas attīstības stratēģija

Balvu novada Ilgtspējīgas attīstības stratēģijā no 2022. gada³⁸ (turpmāk – Stratēģija) par stratēģisko mērķi izvirzīts – **dabiska, sakārtota un veselīga dzīves, darba un atpūtas vide**, un šis mērķis ir vērstis uz novada ilgtspējīgu dabas resursu apsaimniekošanu, dabas mantojuma saglabāšanu un iesaisti/izmantošanu, kā arī novada dzīves telpas pilnveidošanu atbilstoši iedzīvotāju vajadzībām.

Stratēģijā noteikts, ka Balvu novads kā vienota, veiksmīgi funkcionēt spējīga administratīvā teritorija ir dinamiski augošs, vieds un drošs novads, kas nodrošina mūsdienīgu, labvēlīgu un daudzveidīgu dzīves, darba un atpūtas telpu saviem iedzīvotājiem un novada viesiem. Iedzīvotāji, viesi un pašvaldība ir zaļi domājoši, atbildīgi par vidi un resursiem. Balvu novada pašvaldība spēj nodrošināt kvalitatīvu dzīves vidi dažādām iedzīvotāju vajadzībām, pielāgojot un attīstot komunālos pakalpojumus. Kvalitatīva un mērķtiecīgi attīstīta saimnieciskā infrastruktūra/komunālie pakalpojumi tiek attīstīti pārdomāti, un pēc iespējas ar mazāku ietekmi uz apkārtējo vidi. Novadā tiek attīstīts dzīvojamais fonds un labiekārtota publiskā telpa. Šī mērķa sasniegšana veicinās ilgtspējīgu Balvu novada attīstību, novads veidosies kā pievilcīga vieta dzīvei, darbam un atpūtai, nodrošinot iedzīvotājus ar drošu un draudzīgu telpu, kvalitatīvu mājokli, komunālajiem pakalpojumiem, transporta un sakaru infrastruktūru.

Balvu novada pašvaldība katrā no stratēģiskajiem mērķiem ir izvirzījusi ilgtermiņa prioritāti. Otrās prioritātes **“Ilgtspējīga infrastruktūra un vide”** galvenie attīstības virzieni pašvaldības turpmākajā darbībā saistīti ar:

- kvalitatīvas un mūsdienīgas dzīves vides nepārtrauktu plānošanu un sakārtošanu (tai skaitā infrastruktūras: pašvaldības ceļu pārbūve un kvalitātes uzlabošana, gājēju ceļu izbūve, velo infrastruktūras izveide u.c.), komunālās (siltumapgāde, ūdensapgāde, kanalizācija) infrastruktūras uzlabošanu un modernizāciju;
- ieguldījumu piesaisti kvalitatīva dzīvojamā fonda attīstībai (izveidot bērnu rotaļu laukumus pie daudzdzīvokļu mājām, daudzdzīvokļu māju siltināšanu u.c.).

Kvalitatīva un racionāla infrastruktūra un augsta dabas vides kvalitāte kalpo par pievilcīgas dzīves telpas pamatu un būtiski paaugstina saimnieciskās darbības efektivitāti. Pakāpeniski īstenojot stratēģijā noteiktos mērķus, Balvu novads kļūs pievilcīgāks gan dzīvošanai, gan arī saimnieciskajām aktivitātēm, tādējādi arī pretimnākošs esošo un potenciālo iedzīvotāju un darbinieku piesaistei, kas arī ir novada **pašvaldības galvenā prioritāte**.

Jaundibināmās kapitālsabiedrības vispārējais stratēģiskais mērķis

Saskaņā ar Publiskas personas kapitāla daļu un kapitālsabiedrību pārvaldības likuma³⁹ 1. panta pirmās daļas 18. punktu kapitālsabiedrības vispārējie stratēģiskie mērķi ir publiskas personas augstākās lēmējinstīcijas noteikti kapitālsabiedrības mērķi, kurus publiska persona vēlas sasniegt ar līdzdalību kapitālsabiedrībā un kuri izriet no tiesību aktiem un politikas plānošanas dokumentiem.

Pašvaldību likuma⁴⁰ 4. panta pirmās daļas 1. punkts paredz, ka viena no pašvaldības autonomajām funkcijām ir organizēt iedzīvotājiem ūdenssaimniecības, siltumapgādes un sadzīves atkritumu apsaimniekošanas pakalpojumus neatkarīgi no tā, kā īpašumā atrodas dzīvojamais fonds. Savukārt šī likuma 4. panta pirmās daļas 10. punkts nosaka, ka pašvaldības funkcija ir sniegt iedzīvotājiem palīdzību mājokļa jautājumu risināšanā, kā arī veicināt dzīvojamā fonda veidošanu, uzturēšanu un modernizēšanu.

Ūdenssaimniecības pakalpojuma likuma⁴¹ 6. panta pirmā daļa nosaka, ka vietējā pašvaldība organizē ūdenssaimniecības pakalpojumu sniegšanu savā administratīvajā teritorijā. Savukārt likuma “Par valsts un pašvaldību dzīvojamo māju privatizāciju”⁴² 50. panta septītā daļa nosaka, ka pašvaldības pienākums

³⁸ <https://www.balvi.lv/lv/media/607/download?attachment>

³⁹ <https://likumi.lv/ta/id/269907-publiskas-personas-kapitāla-dalu-un-kapitālsabiedrību-parvaldības-likums>

⁴⁰ <https://likumi.lv/ta/id/336956-pasvaldību-likums>

⁴¹ <https://likumi.lv/ta/id/275062-udenssaimniecības-pakalpojumu-likums>

⁴² <https://likumi.lv/ta/id/35770-par-valsts-un-pasvaldību-dzīvojamo-māju-privatizāciju>

ir pārvaldīt dzīvojamo māju līdz tās pārvaldīšanas tiesību nodošanai dzīvokļu īpašnieku sabiedrībai vai ar dzīvokļu īpašnieku savstarpēju līgumu pilnvarotai personai, ja dzīvojamā mājā nav privatizēti visi privatizācijas objekti. Pienākums pārvaldīt dzīvojamo māju valsts dzīvojamās mājas valdītājam vai pašvaldībai ir arī tad, ja dzīvojamā mājā ir privatizēti visi privatizācijas objekti, bet nav sasaukta dzīvokļu īpašnieku kopsapulce saskaņā ar šā likuma 51. panta otro daļu.

No iepriekš minētā var secināt, ka jaundibināmās kapitālsabiedrības plānotā darbība atbilst Pašvaldību likuma 4. pantā noteiktajām pašvaldības autonomajām funkcijām, Balvu novada attīstības plānošanas dokumentiem un nozaru normatīvā regulējuma mērķiem.

Līdz ar to jaundibināmās kapitālsabiedrības vispārējais stratēģiskais mērķis būtu izsakāms šādi: **sekmēt kvalitatīvu un mūsdienīgu dzīves vidi un apstākļus Balvu novada iedzīvotājiem, nodrošinot dzīvojamā fonda profesionālu pārvaldību un apsaimniekošanu un uzlabojot un attīstot ūdenssaimniecības infrastruktūru un pakalpojumus.**

PIELIKUMS NR.1 KAPITĀLSABIEDRĪBĀ IEGULDĀMĀ MANTISKĀ IEGULDĪJUMA/PAMATLĪDZEKĻU SARAKSTS

Nosaukums	Kods/ grupa	Sākotnējā/ iegādes vērtība (EUR)	Atlikusī vērtība uz 30.06.2024. (EUR)
Peldošā sala 4m ²	1269.1	2391.61	2351.75
Peldošā sala 2m ²	1269.1	1631.62	1604.42
Peldošā sala 2m ²	1269.1	1631.62	1604.42
Kombinētā asenizācijas mašīnas tvertne (asenizācijas mašīnai DAF)	1239.1	9700.00	5658.50
Skalošanas iekārta "OK 50-150" (asenizācijas mašīnai DAF)	1239.1	9550.00	5252.68
Hidrodinamiskās mašīnas komponentu komplekts ar piegādi un uzstādīšanu (aseniz.mašīnai DAF)	1239.1	5750.00	3593.60
Sūknis NP3153.185 MT 53-431 13,5kW (Alejas KSS)	1239.1	6270.00	2403.50
Apkures katls ATMOS DC 70 S (darbnīcas)	1239.1	2315.00	2295.71
Frekvenču pārveidotājs FR-F840 ar FR-A8ERS-60 karti	1239.1	2168.06	2041.57
VIS 350 video inspekcijas sistēma	1239.1	2800.00	2030.11
Gaisa pūtējs Busch Panther WA 3065-O (NAI)	1239.1	2800.00	1936.79
Sūknis NP 3127.060 487 HT Hz/5.9kW 3phase 400V/50 ar 10m SUBCAB 4G2.5+2x1.5 (Dārza ielas sūknētavā)	1239.1	3690.50	1722.50
Sūknis (dūņu) NP3102.060 LT-421-phase/400 V/50 Hz/3.1 Kw Cable 10 m SUBCAB 4G2.5+2x1.5	1239.1	2756.00	1446.71
SŪKNIS Flygt DX 3069.180 LT-410 Hz 2 kW (Smilšu sūknis NAI)	1239.1	1410.00	1222.00
Dūmu nosūcējs MobileGo ar cauruli EconomyArm 3m	1239.1	1383.47	1210.52
Frekvenču pārveidotājs Danfoss VLT,AQUA Drive FC 202 15.5kW, IP55 (Alejas KSS)	1239.1	1272.00	1060.00
Frekvenču pārveidotājs Danfoss VLT,AQUA Drive FC 202 15.5kW, IP55 (Alejas KSS)	1239.1	1272.00	1060.00
Lokatora vScanMG komplekts ar GPS un metāla detektora funkciju, ģeneratoru Tx1 un somu	1239.1	1895.00	1010.76
Rotaļu laukums "Donatello" dz.mājai Ezera 42	1239.1	1776.52	740.52
Sūknis NP3127.160HT-487 5.9kW D 10m SUBSAB4G2.5+2x1.5(Pie tilta Virši) (Partizānu KSS),	1239.1	3485.00	726.20
Madd Arrow Collect uztvērējs (skaitītāju nolasītājs)	1239.1	966.00	700.35
MagX2 plūsmas skaitītājs D125HR40HA	1239.1	950.00	649.04
Tualetes kabīne TMONDO II T033 Frst/Dgry	1239.1	691.16	616.28
Tualetes kabīne TMONDO II T033 Frst/Dgry	1239.1	691.16	616.28
Tualetes kabīne TMONDO II T033 Frst/Dgry	1239.1	691.16	616.28
Tualetes kabīne TMONDO II T033 Frst/Dgry	1239.1	691.16	616.28
Tualetes kabīne TMONDO II T033 Frst/Dgry	1239.1	691.16	616.28
Tualetes kabīne TMONDO II T033 Frst/Dgry	1239.1	691.16	616.28
Tualetes kabīne TMONDO II T033 Frst/Dgry	1239.1	691.15	616.27
Tualetes kabīne TMONDO II T033 Frst/Dgry	1239.1	691.15	616.27
Perforators Makita SDS-MAX HR512C 52 mm AVT (Brigādē)	1239.1	688.60	596.76
Kanalizācijas cauruļu tīrītājs	1239.1	559.10	549.78
Termokamera – Lāzeri, tālmēri, detektori Flir C5 ar Wi-Fi 160x120rx ar lādētāju	1239.1	618.17	540.92

Motorzāģis Stihl MS 271	1239.1	577.69	515.16
Sūknis (smilšu) Flugt DX 3069.180LT-410 3-phase/400 V/50 Hz 2 kW ar 10m SUBCAB 4G1.5+2x1.5 (Dārza ielas sūknētavā)	1239.1	1064.50	496.82
Kompresors SB4/F-270.LB75 (darbnīcās)	1239.1	940.67	446.75
Gruntsūdeņu līmeņa mērītājs KLL Light 50m uz polikarbonāta spoles, elektriska kontakta indikācija (kabinetā)	1239.1	537.19	420.71
Frekvenču pārveidotājs Danfoss VLT,AQUA Drive FC 200 15kW (NAI)	1239.1	1185.55	345.75
Frekvenču pārveidotājs Danfoss VLT,AQUA Drive FC 200 15kW (NAI)	1239.1	1185.55	345.75
Blietētājs BOMAG BVT 65 (grunts bliete (vibrokaļu) (konteinerā)	1239.1	1750.00	306.58
Sūknis (smilts) DP3068-180 MT 53-470 2kW (NAI smilšu sūknis)	1239.1	999.00	290.95
Plazmas iekārta CUTTER 70 (metāla griezējs ar elektrību)	1239.1	600.00	290.00
Sūknis TSURUMI HSD 2.55S 13.6m ³ /h ar izplūdes cauruli (Ūdensvadam) (brigādē)	1239.1	653.00	272.20
SEKCIJA 2430*1800*560 mm (zālē)	1239.1	545.08	268.14
Plūsmas mērītājs KROHNE OPTIFLUX 2100C, DN150 (Alejas KSS - Brīvības 39)	1239.1	1320.00	220.00
Ģenerators CPG5500E 7.6kW ar benz.dzin (brigādē)	1239.1	496.58	206.78
Gaisa sausinātājs (Wood's) WCD1HG	1239.1	660.33	203.83
Ūdens fizikālās apstrādes iekārta Vulcan S100 mod.250	1239.1	3250.91	189.74
Plūsmas mērītājs KROHNE OPTIFLUX 2100C, DN150 (KSS Brīvības 39)	1239.1	1320.00	132.00
Iebraucamais ceļš no bruģakmens ar pamatni un ceļu apmalēm 57.21 kv.m	1239.1	1390.35	127.04
Trimmeris MARUYAMA JMBC 5020 HRS (dzīv.fonds)	1239.1	400.83	86.87
Metināšanas invertors 200MIG-MMA (pusautomāts)	1239.1	485.00	81.00
Ūdens sūknis WT30XK4 (HONDA) (NAI)	1239.1	1322.00	43.68
Konteiners LFEU	1239.1	363.00	38.79
Pārvietojamās sadzīves telpas	1239.1	363.00	38.79
Konteiners 1CC2350x2330x5867 (uz laukuma)	1239.1	300.00	32.50
Dīzeļģenerators 15 KWA (Garāžās)	1239.1	6790.54	0.00
Sūknis NP3153.181-431 15.5kW 400V D 10m SUBCAB4G4+2x1.5 FLS (Alejas KSS)	1239.1	5561.00	0.00
Ceļa emulsijas uzklāšanas iekārta (A.Pugejs)	1239.1	3557.18	0.00
Sūknis NP 3127.160HT-487 5.9kW D 10m SUBSAB4G2.5+2x1.5 ar kontroles iekārtu (Partizānu – Virši- KSS)	1239.1	3481.00	0.00
Sūknis NP3127.160-488HT,4.7kW,3x400V (Mednieku KSS)	1239.1	3084.79	0.00
Augstspiediena aparāts LASER PRO 20/21 (darbnīcās)	1239.1	2160.74	0.00
Videonovērošanas sistēma	1239.1	1678.43	0.00
Rems Cobra 16+22 cauruļu tīrāmais agregāts	1239.1	1548.88	0.00
Zemes griešanas iekārta (uz laukuma)	1239.1	1351.73	0.00
Spēka zāģis (asfalta griezējs)4.5kW, 81kub/cm,400*25.4, 10.9kg(brigādē)	1239.1	999.54	0.00
Blietētājs BOMAG B P8/34 un mitrināšana	1239.1	930.76	0.00
Pītais žogs	1239.1	750.81	0.00
Signalizācija (NAI)	1239.1	607.57	0.00
Pārvietojamā tualete PT-3	1239.1	597.61	0.00

Pārvietojamā tualete PT-3	1239.1	597.61	0.00
Pārvietojamā tualete TP-3	1239.1	460.40	0.00
Pārvietojamā tualete TP-3	1239.1	460.40	0.00
Pārvietojamā tualete TP-3	1239.1	460.40	0.00
Pārvietojamā tualete TP-3	1239.1	460.40	0.00
Pārvietojamā tualete TP-3	1239.1	460.40	0.00
Pārvietojamā tualete TP-3	1239.1	460.40	0.00
Pārvietojamā tualete TP-3	1239.1	460.40	0.00
Elektrostacija Phoenix 3000	1239.1	446.75	0.00
Frēzēšanas darbgalds	1239.1	426.86	0.00
Treileris (uz laukuma)	1239.1	355.72	0.00
Sekcija - direktora kabinetā	1239.1	349.68	0.00
Metināšanas aparāts VD-306 UZ	1239.1	341.49	0.00
Konteiners 1CC2350x2330x5867 (uz laukuma)	1239.1	300.00	0.00
Akumulatoru lādētājs DECA CLASS BOOSTER 5000 (pie FIAT HITACHI)	1239.1	299.86	0.00
Metāla detektors RD312 (brigādē)	1239.1	281.05	0.00
Galds - direktora kabinetā	1239.1	144.71	0.00
Seifs MBG 3000-LS (kasē)	1239.1	138.67	0.00
Čuguna krāsns AT-45 (strādnieku telpās)	1239.1	135.61	0.00
Čuguna krāsns AT25	1239.1	111.03	0.00
Ledusskapis (NAI)	1239.1	108.41	0.00
Pārvietojamās tualetes konteiners	1239.1	96.47	0.00
Pārvietojamās tualetes konteiners	1239.1	96.47	0.00
Pārvietojamās tualetes konteiners	1239.1	96.47	0.00
Galds prezentācijas - direktora kabinetā	1239.1	92.84	0.00
Plaukts (kom.jaut.spec.)	1239.1	88.02	0.00
Plaukts (kom.jaut.kons.)	1239.1	88.02	0.00
Galds (galv.inžen)	1239.1	88.02	0.00
Galds (kom.jaut.konsult.)	1239.1	88.02	0.00
Datorgalds (galv.inžen)	1239.1	88.02	0.00
Skapis (ekonomists)	1239.1	86.80	0.00
Galds (kasierim)	1239.1	82.00	0.00
Datorgalds (juristam)	1239.1	77.19	0.00
Datorgalds (ekonomistei)	1239.1	77.18	0.00
Datorgalds (galv.grāmatvedei)	1239.1	77.18	0.00
Datorgalds (algu grāmatvedei)	1239.1	77.18	0.00
Galds (kom.jaut.spec.)	1239.1	75.97	0.00
Virpotāja darbgalds	1239.1	46.19	0.00
Urbjmašīna	1239.1	46.04	0.00
Virpa	1239.1	40.98	0.00
Termometrs bezkontakta MT 4	1239.1	33.86	0.00
Sūknis Mx 4 203 M Calpeda	1239.1	25.95	0.00
Kokapstrādes galds	1239.1	11.10	0.00
Virpa	1239.1	7.11	0.00
Slīpējama darbgalds	1239.1	7.11	0.00
Bluetooth signālu saņēmējs, 868 MHz ar lādētāju	1238.1	790.00	684.64
Klāpjdators Lenovo-IdeaPad 3 14IL05 Platinum Grey ;.(Strumpe) Windows 10 Home	1238.1	502.00	209.05
Dators 10th generation 4,3GHZ LGA1200,16GB Kingston,SSD 500GB, SERIAL Internal 2x RS232,Windows 10 Professional 32/64Bit OEM	1238.1	550.41	174.44
EKA CHD 5850H š.1901003254 (kases aparāts)	1238.1	600.00	30.00
Galda dators Expert PC_AM1/AMD FX-6300/4GB/500GB	1238.1	580.20	0.00
Kopētājs SHARP AR-5618 (kvītiņu drukāšanai)	1238.1	550.41	0.00
Dokumentu iesiešanas sistēma UNIBIND XU 138	1238.1	481.68	0.00
Dators Acer Aspire ar nolasīšanas programmnodrošinājumu	1238.1	480.00	0.00

Dators INTEL CORE 15-3340	1238.1	455.08	0.00
Dators G5400 1155SOC 4GB/120GB/1TB/DVDRW/CARDREADER/XILENCE 400W PSU/mATX/ Windows 10 Professional	1238.1	438.00	0.00
Dators G5400 1155SOC 4GB/120GB/1TB/DVDRW/CARDREADER/XILENCE 400W PSU/mATX/ Windows 10 Professional	1238.1	438.00	0.00
El.kases aparāts CHD 5850	1238.1	425.62	0.00
Dators Intel Dual Core 2.8Ghz LGA1150/4GB	1238.1	396.69	0.00
Darba stacija INTEL G4400/LGA1151/4GB DDR-4 500GB	1238.1	365.29	0.00
Darba stacija INTEL G4400/LGA1151/4GB DDR-4 500GB	1238.1	365.29	0.00
Canon i-Sensys MF411DSW multifunkcionālā iekārta (printeris/skeneris/kopētājs)	1238.1	348.00	0.00
Darba stacija INTEL SKYLKE 3.3GHZ/4GB KINGSTON XYPER-X/500GB 7200RPM 32MB/350W	1238.1	346.28	0.00
Darba stacija INTEL SKYLKE 3.3GHZ/4GB KINGSTON XYPER-X/500GB 7200RPM 32MB/350W	1238.1	346.28	0.00
Dators Intel Core 13 3200	1238.1	325.84	0.00
Darba stacija INTEL DUAL CORE 2.9Ghz/3MB/250GB/	1238.1	269.29	0.00
Krāsu lāzera iekārta Canon i-Sensys MF623NET iekārta printeris/skeneris/kopētājs	1238.1	216.53	0.00
CHD 30/50fiskal printer draiver	1238.1	180.88	0.00
Automobilis Opel Movano Kombi reģ.Nr. NB 6344VIN WOLMRA4YAFB067830	1231.1	9970.00	7726.84
Komercautomašīna (lietota) RENAUT TRAFIC NJ1780, Win kods:VF1FLB1B1EY527903	1231.1	7200.00	6180.00
A/m Citroen Berlingo, reģ.Nr. ND7819, WIN Nr.VF77J9HP8DJ723956	1231.1	6900.00	5462.50
A/m Volkswagen CADDY LIFE reģ.Nr. NC 3071, izlaiduma gads 27.05.2009. WIN Nr.WV2ZZZ2KZ9X130965	1231.1	5800.00	4495.09
Autopacēlājs ZIL 130 VIN 2238067 BZ3490	1231.1	4254.39	4254.39
Automobilis OPEL ZAFIRA reģ.Nr. LG 9868	1231.1	9500.00	3720.59
Automobilis VW CADDY LIFE reģ.Nr. MS 5799	1231.1	5300.00	3533.20
Automašīna kravas furgons VW CADDY 1.9 TDI reģistrācijas Nr.MO9409, izlaiduma gads 2007. g.21.septembris WIN Nr.WV1ZZZ2KZ8X039891	1231.1	3950.00	2731.96
Automobilis VW CADDY LIFE reģ.Nr. MB 2661	1231.1	5250.00	2537.50
Automobilis VW CADDY LIFE reģ.Nr. MB 8639	1231.1	4560.00	2204.00
Kravas pašizgāzējs INTRALL LUBLIN 3 vnz KR3970	1231.1	7300.00	2129.45
PIEKABE TrILERmate TM 3002(300x150x40) ar vāku 306/156l 1m, valsts reģ.Nr.Z3591	1231.1	1585.12	818.94
Universālā pašgājējmašīna FIAT HITACHI FB110 T2786 LM	1231.1	22040.28	0.00
Mini ekskavators JCB 8014 valsts reģ.nr. T1636LH	1231.1	14193.15	0.00
Automobilis OPEL ZAFIRA reģ.Nr. HM 2192	1231.1	4197.47	0.00
Automašīna GAZ 5312 izl.g.1989 CZ 1754	1231.1	2845.74	0.00
Boro piekabe - autovedējs, valsts reģ.Nr. P-7789	1231.1	2817.29	0.00
kravas furgons VW TRANSPORTER HJ 2963	1231.1	1707.45	0.00
PIEKABE automašīnas pārv.tualešu pārvadāšanai J6787	1231.1	826.48	0.00
Muca diam 1250	1231.1	711.44	0.00
Autotornis ZIL 130 CZ 3935	1231.1	76.66	0.00
Automašīna GAZ-3307 BU 3400	1231.1	68.94	0.00

Mehāniskās restes RSM-8-30-3	1220.1	6500.00	270.45
Tīrā ūdens rezervuārs	1220.1	374986.70	0.00
Alfa Laval centrifūga Unit ALSYS 4041 ar aksesuāriem (DŪŅU PRESE)	1220.1	100540.86	0.00
TŪR tīkli (tīrā ūdens rezervuāra tīkli)	1220.1	45881.07	0.00
Difuzoru sekcijas(8gab)80x80x2mm	1220.1	36751.90	0.00
Tilta skrēperis KD 16-14000	1220.1	34671.60	0.00
Elektrisko slēdžu CUBIC paneļi (komplekts)	1220.1	12521.27	0.00
Smilts separators	1220.1	10315.79	0.00
Iegremdējamais sūknis DG-I 80.40 m3/h	1220.1	9739.05	0.00
Busch Roots pūtējs Panther WA 3065b CP	1220.1	8978.28	0.00
Buch Roots pūtējs Panther WA 3065b CP	1220.1	8978.28	0.00
Busch Roots pūtējs Panther WA 3065b	1220.1	8978.28	0.00
Skrūves piedziņas prese MEVA SP 15-900 no nerūsējošā tērauda	1220.1	5782.92	0.00
Endress+hauser automātiskais paraugu ņēmējs	1220.1	5641.43	0.00
Endress+Hauser automātiskais paraugu ņēmējs	1220.1	5641.43	0.00
Kanāla tīrītājs	1220.1	4576.65	0.00
Conic spiediena caurule ar Longopac kaseti no nerūsējošā tērauda ar 3mm spruugām	1220.1	3433.60	0.00
Recirkulācijas dūņu sūkņi Elygt NP 3102	1220.1	2714.77	0.00
Recirkulācijas dūņu sūknis Flygt NP 3102	1220.1	2714.77	0.00
Izplūdes mērīšanas iekārta PH/temp.	1220.1	2377.16	0.00
Aerācijas mērīšanas iekārta PH/temp.	1220.1	2377.16	0.00
Izplūdes mērīšanas iekārta PH/temp.	1220.1	2377.16	0.00
Busch Roots pūtēji Cat WD 0032 AP	1220.1	2271.54	0.00
Skābekļa sensors Danfoss EVITA OXY System pak 2	1220.1	1584.68	0.00
Izplūdes plūsmas mērītājs MAG3100W-121CB11000 DN100	1220.1	1408.64	0.00
Septisko dūņu līmeņa sensors Shuttle 201215	1220.1	1005.46	0.00
Smalko redeļu līmeņa sensors Shuttle 201215	1220.1	1005.46	0.00
Sūknis FLYGT DP 3068.180MT 470 2 kW (Smilšu sūknis)	1220.1	933.40	0.00
Temperatūras sensors Danfoss MBT 5252	1220.1	157.51	0.00
Spiediena sensors Danfoss MBS 3000	1220.1	124.83	0.00
Septisko dūņu līmeņa slēdzis	1220.1	123.33	0.00
Balvu pilsētas notekūdeņu attīrīšanas ietaises	1218.1	960438.74	554540.43
Spiedkanalizācijas tīkli PVC diam.160-6.5m, PE diam.63-19.6m, PE diam.110-1760m Brīvības iela 1K,Balvi(1876.1m)	1218.1	491420.90	429912.52
Ārējā ūdensvada tīkli 5589 metri (Baznīcas, Skolas, Jaunatnes, Sporta ielas)	1218.1	1064110.51	271752.22
ŪAS (ūdens attīrīšanas stacija)	1218.1	788471.75	216829.55
Sadzīves kanalizācija Brīvības ielā (pie Balvu pilsētas adm. robežas līdz šķērsielai pie parka)	1218.1	289040.32	150542.37
Ārējie kanalizācijas tīkli 3577 metri (Baznīcas, Skolas, Jaunatnes, Sporta ielas)	1218.1	586603.24	149806.35
Sadzīves kanalizācijas tīkli Celtnieku un Ziedu ielās 1403.88 m	1218.1	149420.51	114555.47
Lietus ūdens kanalizācijas tīkli PP diam.200-40m, PP diam.250-40m, PP diam.315-135m, PP diam.400-205m, PP diam 500-80m, Brīvības iela 1K,Balvi(500m)	1218.1	117842.84	108407.78
Ūdensvads Brīvības ielā (Brīvības ielas rekonstrukcija no Balvu pilsētas administratīvās robežas līdz šķērsielai pie parka, 2359,600 metri)	1218.1	184331.21	96005.46

Sadzīves kanalizācijas tīkli Bērzu un Pļavu ielās 1351.55 m	1218.1	123658.22	94804.78
ŪAS tīkli (ūdens attīrīšanas tīkli)	1218.1	337007.54	94080.94
Ūdensapgādes ārējie tīkli PE diam.110-525m, PE diam.75-96m, PE diam.40-115m Brīvības iela 1K,Balvi(736m)	1218.1	106809.55	93470.82
Ūdensvada tīkli Celtnieku un Ziedu ielās 1446.85 m	1218.1	108796.72	83410.80
Ūdensvada tīkli Bērzu un Pļavu ielās 1382.6 m	1218.1	107939.32	82753.32
Ārējie kanalizācijas cauruļvadu tīkli Ķiršu ielā 575.72m PAPILDINF. 1)Kanalizācijas cauruļvadi 216.65m diam.250mm 2) 245.83m diam.200mm 3) 29.07m diam 160mm	1218.1	91554.96	77821.68
Ugunsdzēsības tīkli 363.8m (no Dižlīdzdām)	1218.1	85981.52	74397.79
Ārējā ūdensvada cauruļvadu tīkli Ķiršu ielā 584.30m PAPILDINFORM. 1)ūdensvada cauruļvadi 116.30m diam.32mm 2) 5.80m diam.50mm 30 433.13m diam.63mm 4) 29.07m diam 110 mm	1218.1	83773.15	71207.35
Sadzīves kanalizācijas tīkli Miera ielā 409.01 m	1218.1	82419.19	63188.23
Kanalizācijas sūkņu stacija, Brīvības iela 1K,Balvi	1218.1	66196.73	62882.48
Ūdensvada tīkli Miera ielā 394.4 m	1218.1	81366.32	62380.64
Artēziskā aka (no Dižlīdzdām)	1218.1	71187.84	59026.44
Lietus ūdens attīrīšanas iekārta ENA 200ZZ, Brīvības iela 1K,Balvi	1218.1	48150.82	44295.59
Sadzīves kanalizācijas ārējie tīkli PVC diam.110-6m, PP diam.200-220m, PP diam.315-4.5m Brīvības iela 1K,Balvi(230.5m)	1218.1	47774.78	41795.14
Sadzīves kanalizācijas tīkli Kooperatoru ielā 525.4 m	1218.1	50103.85	38412.73
Sadzīves kanalizācijas tīkli Zaļā ielā 606.5 m	1218.1	49650.25	38064.97
Artēziskais urbums Nr.1	1218.1	134021.02	36855.28
Artēziskais urbums Nr.2	1218.1	134021.02	36855.28
Artēziskais urbums Nr.3	1218.1	134021.02	36855.28
Ūdensvada tīkli Zaļā ielā 624.3 m	1218.1	45350.68	34768.92
Kanalizācijas Sūkņu Stacija-1 Celtnieku un Ziedu ielas	1218.1	35071.03	26887.75
Ūdensvada tīkli Dārza ielā 233.5 m	1218.1	34224.95	26239.35
Kanalizācijas Sūkņu Stacija-3 Kooperatoru iela	1218.1	34176.77	26202.37
Sadzīves kanalizācijas tīkli Dārza ielā 227.85 m	1218.1	34160.34	26189.86
Ūdensvada tīkli Kooperatoru ielā 529.5 m	1218.1	33697.26	25834.30
Kanalizācijas Sūkņu Stacija-2 Miera iela	1218.1	32901.27	25224.23
Notekūdeņu sūknēšanas stacija Jaunatnes un Sporta ielu krustojumā	1218.1	88277.56	22544.49
Baznīcas ielas ūdensvads posmā no Brīvības līdz Bērzu ielai	1218.1	78167.75	18890.61
Ūdensvada tīkli Lauku ielā 207.2 m	1218.1	16511.79	12658.99
Sadzīves kanalizācija (no Dižlīdzdām)	1218.1	12361.36	10695.87
Lietus ūdens kanalizācijas ārējie tīkli 148.48m, Partizānu iela 66, Balvi	1218.1	10355.33	9492.33
Lietus kanalizācija 75,4m (no Dižlīdzdām)	1218.1	11072.95	9181.26
Ūdensvads Ceļinieku ielā Balvu pilsētā	1218.1	13568.02	8536.85
Pārvietojams dīzeļģenerators 3-fāžu, Brīvības iela 1K,Balvi	1218.1	6136.27	5828.97
Ūdenstornis 500 m3 Bērzpils ielā 56	1218.1	16457.08	5589.37
Kanalizācija Skolas ielā K1	1218.1	24831.76	5586.27
Ūdensvads Skolas ielā	1218.1	24831.76	5586.27
Ūdensvads Vidzemes ielā	1218.1	32801.26	5194.16
Sadzīves kanalizācijas tīkli 47,77m Parizānu ielā 66,Balvi	1218.1	3544.96	3249.56

Ūdensvads un kanalizācijas renovācijas darbu veikšana Kalna ielā	1218.1	12236.70	2753.07
Ūdensvada ārējie tīkli 60,19 m Partizānu iela 66, Balvi	1218.1	2307.46	2115.26
Kanalizācija Baznīcas ielā K-1	1218.1	9397.16	2114.81
Ūdensvads Baznīcas ielā Ū1	1218.1	9397.16	2114.81
Ūdensvads Bērzpils ielā	1218.1	43824.38	1826.91
ūdensvads posmā no Vidzemes 4 līdz Vidzemes 10	1218.1	6016.00	926.83
Ūdensvads un kanalizācijas pievads Balvu sporta centra ēkai Balvos, Sporta ielā 8	1218.1	3424.74	741.89
Sadzīves kanalizācija Brīvības ielā	1218.1	8490.06	318.31
Kanalizācijas tīkli Pilsoņu ielā 225.0m	1218.1	14.53	1.31
kanalizācijas tīkli spiedvadi Rūpniecības iela 180m	1218.1	11.62	1.12
Kanalizācijas tīkli Tehnikas ielā 300m	1218.1	39.46	0.65
Kanaliz.tīkli spiedvadi Partizānu ielā 300m	1218.1	39.46	0.65
Kanalizācijas tīkli spiedvadi uz gāzes kantori 280m	1218.1	36.81	0.46
Kanalizācijas tīkli Tautas ielā 420m	1218.1	55.93	0.32
Kanalizācijas tīkli Lauku ielā 420m	1218.1	55.93	0.32
Ūdensvads Tehnikas ielā 520m	1218.1	55.82	0.21
Ūdensvads Lauku ielā 388m	1218.1	41.43	0.21
Siltummezgli 46 gab (Daudzdzīvokļu mājās, Balvos)	1218.1	174529.76	0.00
Sūkņu stacija Partizānu ielā	1218.1	105707.96	0.00
Sūkņu stacija Alejas ielā	1218.1	73454.85	0.00
Attīrīšanas iekārtas	1218.1	64161.56	0.00
Artēziskā aka A-32 Logina ielā	1218.1	57208.82	0.00
Sūkņu stacija Ezera ielā (Dārza)	1218.1	49404.43	0.00
Sūkņu stacija Vidzemes ielā	1218.1	40539.45	0.00
Sūkņu stacija Rūpniecības ielā	1218.1	37573.73	0.00
Sūkņu stacija Bērzpils ielā	1218.1	37296.23	0.00
Sūkņu stacija Kalna ielā	1218.1	32961.14	0.00
Ūdensvads Brīvības-Baznīcas 234.6m	1218.1	29555.22	0.00
Ūdensvads Teātra-Bērzpils 225.5m	1218.1	28317.11	0.00
Ūdenstornis 100 m3 Tehnikas ielā	1218.1	10441.90	0.00
Ūdensvads Partizānu ielā 2237.5m	1218.1	7433.71	0.00
Ūdensvads Bērzpils ielā 1225m	1218.1	7139.15	0.00
Ūdensvads Ezera ielā 940m	1218.1	5557.20	0.00
Ūdensvads Liepu ielā 920m	1218.1	4768.54	0.00
Siltummezgls Ezera ielā 41	1218.1	3041.39	0.00
Ūdensvads Daugavpils ielā 1046.3m	1218.1	2837.59	0.00
Ūdensvads Vidzemes ielā 280.2m	1218.1	2724.59	0.00
Ūdensvads Baznīcas ielā 760m	1218.1	2031.29	0.00
Ūdensvads Dārza ielā 300m	1218.1	1951.04	0.00
Ūdensvads Brīvības ielā līdz Miera ielai 377.5m	1218.1	1588.58	0.00
Kanalizācijas tīkli iekšējie kvartāli 6868.29m	1218.1	910.85	0.00
Ūdenstīkli-iekšējie kvartāli 6900m	1218.1	738.11	0.00
Kanaliz.tīkli-spiedvadi uz attīrīt. iekārtām 5200m	1218.1	689.41	0.00
Ūdensvads Lauku ielā 4,6,8,9,7 225m	1218.1	597.68	0.00
Ūdensvads Bērzpils 19 161m	1218.1	383.41	0.00
Kanalizācija Lauku ielā 135 m	1218.1	317.12	0.00
Kanalizācija Lauku ielā 320.5m	1218.1	271.33	0.00
Kanalizācijas tīkli Brīvības-Ezera-Baznīcas 1649.81m	1218.1	218.92	0.00
Ūdensvads no Brīvības līdz Baznīcas ielai 1920m	1218.1	205.25	0.00
Ūdensvads Lauku ielā 14,16,20,24,28 240.1m	1218.1	181.63	0.00
Kanalizācijas tīkli spiedvadi Ezera ielā 1240m	1218.1	164.06	0.00
Kanalizācijas tīkli Liepu-Partizānu 1150m	1218.1	152.28	0.00
Kanaliz. tīkli-kolektori Partizānu ielā 1080.0m	1218.1	143.14	0.00
Kanalizācija Ceriņu ielā nr.4 36m	1218.1	138.45	0.00
Kanalizācijas tīkli-kolektori Raiņa ielā 1022.9m	1218.1	135.44	0.00

Ūdensvads Vidzemes ielā 1100m	1218.1	117.57	0.00
Kanalizācijas tīkli Vidzemes ielā 860m	1218.1	113.74	0.00
Ūdensvads Ceriņu ielā nr.4 31.74m	1218.1	81.13	0.00
Kanalizācija Bērzpils ielā 19a 44.45m	1218.1	74.05	0.00
Ūdensvads Tautas ielā 380m	1218.1	40.31	0.00
Remontceltniecības nozares noliktava (Akmens apstrādes cehs)	1212.1	8590.69	5546.48
Kantora ēka	1212.1	2669.31	1855.65
Caurlaides ēka	1212.1	4268.62	450.98
Kantora ēka	1212.1	93.27	59.02
Noliktava	1212.1	80.86	56.83
Garāža Partizānu ielā 18	1212.1	81.97	53.01
Pagrabs	1212.1	62.17	41.39
Angārs	1212.1	1479.90	0.00
Programma ĢIS ar vietnes adresi https://balvi.gis.sungis.lv	1121.1	3000.00	2900.00
Programma IZSAR MOBILE 2 for Android-Mobile Reading	1121.1	750.00	650.00
Notekūdeņu un kanalizācijas sūkņu staciju SCADA sistēmas izstrāde un noskaņošana (Līgums Nr.ST/2020/1.5./51/L1)-DATORPROGRAMMA	1121.1	2000.00	566.81
Komunālo pakalpojumu aprēķins - datorprogrammas "IRMA"-6, "MUZA"-1	1121.1	1200.00	0.00
Datu apmaiņas programma KSS Ezera ielā	1121.1	310.19	0.00
Datu apmaiņas programma KSS Alejas ielā	1121.1	310.19	0.00
MS OFFICE 2007 PROFESSIONAL (MLK) (galv.grām. datoram 535)	1121.1	196.36	0.00
Datorprogramma MAKS	1121.1	142.29	0.00
Windows 7 Home Premium (galv.grām. datoram Nr.535)	1121.1	88.22	0.00
KOPĀ, EUR		9 045 347.34	3 725 892.98

Dati: SAN-TEX