

APSTIPRINĀTA
ar Balvu novada domes
2022.gada 6.maija
lēmumu (sēdes protokols Nr.12., 6.§)



**BALVU NOVADA MUZEJA
DARBĪBAS UN ATTĪSTĪBAS**

STRATĒGIJA

2022.-2027.gadam

**BALVI
2022**

Saturis

IEVADS	3
I. VISPĀRĪGĀ DAĻA	4
1. Muzeja raksturojums, tā loma sabiedrībā.....	4
1.1. Muzeja darbības pilnvarojums.....	4
1.2. Muzeja misija.....	5
1.3. Muzeja darbības virzieni.....	5
1.4. Muzeja darbības mērķis un uzdevumi	5
2. Muzeja iekšējās un ārējās darbības vides faktoru analīze	7
2.1. Pārskata periodā sasniegtie rezultāti un rezultatīvie rādītāji.....	7
2.1.1. Krājuma darbs	7
2.1.2. Pētnieciskais darbs.....	10
2.1.3. Komunikācija un darbs ar sabiedrību.....	12
2.1.4. Muzeja darbības nodrošināšana.	14
2.2. Ārējās vides ietekmes raksturojums	17
2.3. Muzeja darbības spēju izvērtējums.....	18
2.3.1. Ēka un teritorija.....	18
2.3.2. Personāls un struktūra	19
2.3.2. Iestādes finansējums un saimnieciskie pasākumi	20
2.4. Secinājumi	23
2.5. Muzeja darbības virzieni un prioritātes.....	23
II . PROGRAMMU DAĻA	25
3. Vidēja termiņa muzeja darbības programma.	25
3.1. Uzdevumi stratēģisko mērķu sasniegšanai un sagaidāmie rezultāti.	25
3.2. Kvantitatīvie rādītāji	45
3.3. Kvalitatīvie rādītāji	47
3.4. Programmas īstenošanai nepieciešamie cilvēkresursi.	47
4. Pārraudzīšanas un atskaitīšanās kārtība.....	47

IEVADS

Balvu novada muzeja darbības un attīstības stratēģija 2022.–2027. gadam ir attīstības plānošanas dokuments, kurā raksturoti muzeja darbības virzieni, noteikti mērķi un uzdevumi to sasniegšanai turpmākajiem pieciem gadiem. Dokuments izstrādāts, lai noteiktu turpmāko muzeja attīstības virzību, pārņemot un aktualizējot Balvu Novada muzeja vidēja termiņa darbības un attīstības stratēģijā 2017.-2022.gadam nospraustos darba virzienus katrā no muzeja pamatfunkcijām.

Muzeja darbības stratēģija turpmākajam piecu gadu periodam izstrādāta saskaņā ar pašvaldības attīstības plānošanas dokumentiem (Balvu novada Attīstības programmu 2022.-2027.gadam un Rīcības un investīciju plānu 2022.-2027.gadam.), ņemot vērā valsts likumdošanu, reģiona attīstības pamatnostādnes, analizējot iepriekšējo gadu darbību un esošo situāciju. Ņemta vērā ārējās vides ietekme, jo muzeja darbību ietekmē gan pašvaldības līmeņa, gan valsts un starptautiska līmeņa politiski, ekonomiski, sociāli procesi un tendences.

Darbības un attīstības stratēģija sastāv no divām daļām – Vispārīgās daļas un Programmu daļas. Vispārīgajā daļā sniegts vispārīgs Balvu Novada muzeja raksturojums, definēta muzeja misija, noteikti darbības mērķi un uzdevumi to sasniegšanai, iekļauta muzeja pēdējo piecu gadu darbības analīze, izvērtēts muzeja darbības potenciāls un noteikti turpmākie prioritārie uzdevumi. Programmu daļā atspoguļots no muzeja darbības analīzes, ārējās vides un SVID ietekmes izvērtējuma izrietošs vidēja termiņa stratēģiskais plāns. Tas ietver muzeja turpmākas darbības mērķiem pakārtotu darbības programmu ar aktivitātēm visu muzeja funkciju īstenošanai. Noteikti sagaidāmie darbības kvantitatīvie un kvalitatīvie rādītāji, programmas īstenošanai nepieciešamie cilvēkresursi un stratēģijas īstenošanas pārraudzības kārtība.

Darbības un attīstības stratēģiju 2022.-2027.gadam izstrādājusi Balvu Novada muzeja speciālistu darba grupa vadītājas I.Supes vadībā.

I. VISPĀRĪGĀ DAĻA

1. Muzeja raksturojums, tā loma sabiedrībā

1.1. Muzeja darbības pilnvarojums

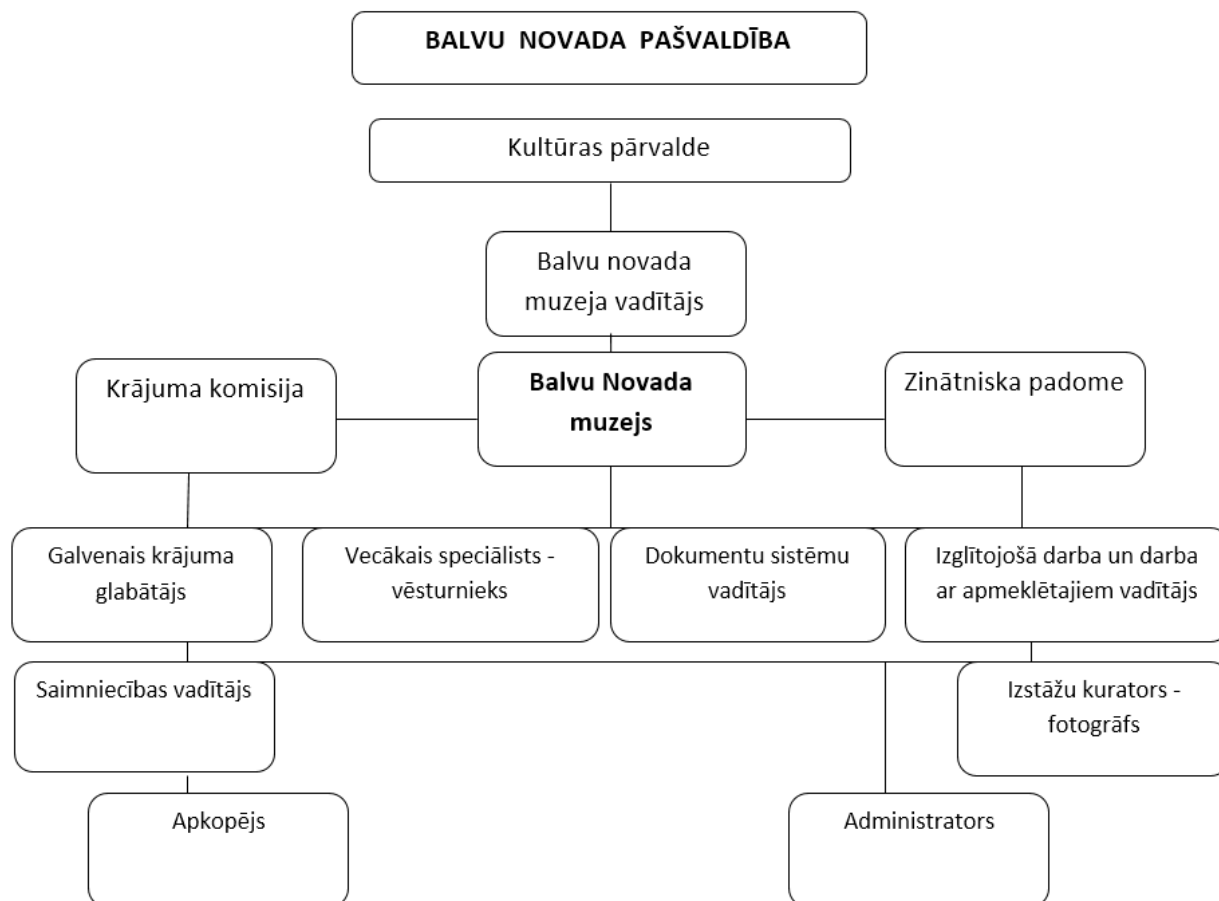
Balvu Novada muzejs (turpmāk – Muzejs) ir Balvu novada dibināta sabiedrībai pieejama pētnieciska un izglītojoša kultūras institūcija, kuras uzdevums realizējot valsts kultūrpolitiku ir vākt, saglabāt un popularizēt sabiedrībā Ziemeļlatgales vēstures, mākslas un kultūras mantojuma materiālās un nemateriālās vērtības, kā arī sekmēt to izmantošanu sabiedrības izglītošanai un tūrisma attīstības veicināšanai.

Muzeja darbības pamats ir Balvu novada pašvaldības apstiprināts Nolikums.

Savā darbībā muzejs ievēro Latvijas Republikas (LR) Muzeju likumu un citus LR normatīvos aktus, tam ir saistoši Latvijas Muzeju padomes atzinumi, kā arī Balvu novada pašvaldības domes lēmumi un rīkojumi.

Savas funkcijas, uzdevumus, tiesības, pienākumus un pārvaldi muzejs realizē, sadarbojoties ar Balvu novada Domi, pašvaldību un pašvaldības institūcijām, nevalstiskajām organizācijām, citām valsts pārvaldes un pašvaldību institūcijām, fiziskām un juridiskām personām.

Balvu Novada muzeja struktūra.



Šis dokuments ir parakstīts ar drošu elektronisko parakstu un satur laika zīmogu

1.2. Muzeja misija

Muzeja misija ir ar Ziemeļlatgales vēstures un kultūras bagātību apzināšanu, saglabāšanu un popularizēšanu, īpaši akcentējot nemateriālo kultūras mantojumu:

- ✳ celt vietējās sabiedrības pašapziņu un rosināt iedzīvotājus dot ieguldījumu kultūrvēsturiskā mantojuma saglabāšanā;
- ✳ veicināt reģionālās savdabības un Latvijas kultūras daudzveidības saglabāšanu;
- ✳ radīt apmeklētājos interesi par Ziemeļlatgali kā īpašu kultūrtelpu.

1.3. Muzeja darbības virzieni

Balvu Novada muzejam ir četri darbības pamatvirzieni:

1. muzeja krājuma pilnveidošana un uzturēšana;
2. reģiona kultūrvēsturiskā mantojuma izpēte, balstoties uz krājumu un citiem avotiem;
3. muzeja krājuma un pētniecības darba rezultātu pieejamības nodrošināšana un popularizēšana;
4. nepieciešamās infrastruktūras uzturēšana un attīstība sadarbībā ar pašvaldību.

1.4. Muzeja darbības mērķis un uzdevumi

Muzeja mērķis:

attīstīties par mūsdienīgu Ziemeļlatgales pētniecisko un kultūrizglītojošo centru.

Uzdevumi:

1. nodrošināt kvalitatīvu, misijai atbilstošu krājuma komplektēšanu, dokumentēšanu, saglabāšanu un izmantošanu;
2. veikt pētniecisko darbu, balstoties uz muzeja krājumu un citiem avotiem par Ziemeļlatgales un Balvu pilsētas kultūru un vēsturi no vissenākajiem laikiem līdz mūsdienām;
3. piedāvāt misijai atbilstošas, kvalitatīvas ekspozīcijas, izstādes un pasākumus muzeja apmeklētājiem;
4. pilnveidot muzeja materiāltechnisko bāzi kvalitatīvu un mūsdienīgu muzeja pakalpojumu nodrošināšanai;
5. izstrādāt un realizēt muzeja darbības un attīstības stratēģiju;
6. finansējuma piesaistei, izstrādāt un realizēt projektus;
7. sniegt metodisko atbalstu savas kompetences ietvaros muzejiem, skolu muzejiem, pētnieciskām iestādēm un organizācijām, kultūras mantojuma objektiem Balvu novadā;
8. sadarbībā ar Kultūras pārvaldi iekļauties kultūras, kultūrizglītības un profesionālās mākslas radošās aktivitātes, iesaistīties pilsētas, reģiona, Latvijas vai starptautiska mēroga kultūras norisēs.

Šis dokuments ir parakstīts ar drošu elektronisko parakstu un satur laika zīmogu

Lai īstenotu izvirzītos muzeja darbības Mērķus un uzdevumus tika izvirzīti sekojoši **vidēja termiņa muzeja darbības stratēģiskie mērķi un uzdevumi:**

- 1. Iekļauties Latvijas kultūras mantojuma un kultūras daudzveidības saglabāšanas un pēctecības nodrošināšanā, saglabājot ar Ziemeļlatgali saistīto materiālo un nemateriālo mantojumu:**
 - 1.1. veidot muzeja krājumu kā daudzpusīgu bāzi Ziemeļlatgales kultūrvēstures izpētes uz izstāžu darba nodrošināšanai;
 - 1.2. Sadarbībā ar Nemateriālā Kultūras Mantojuma Centru “Upīte” apkopot, sistematizēt un sakārtot datu bāzē kultūras mantojuma liecības;
 - 1.3. nodrošināt mantojuma saglabāšanu, pieejamību un iekļaušanu Nacionālajā muzeju krājuma kopkatalogā.
- 2. Izmantojot pētnieciskā darba rezultātus, radīt sabiedrībai iespēju iepazīties ar Ziemeļlatgales kultūrvēsturē specifisko, veidot izpratni par kultūrvēsturiskā mantojuma nozīmi sabiedrības attīstībā un stiprināt iedzīvotāju piederību Ziemeļlatgales kultūras telpai:**
 - 2.1. veicot krājuma un citu avotu izpēti, nodrošināt zinātniski pamatotu Ziemeļlatgales kultūrvēstures interpretāciju ekspozīcijās, izstādēs un muzejizglītojošos pasākumos;
 - 2.2. apzināt, pētīt un popularizēt novadnieku devumu Ziemeļlatgales reģionam un Latvijai.
- 3. Veicināt Ziemeļlatgales kultūrvēsturiskā mantojuma laikmetīgu iekļaušanos sabiedrības vispusīgas attīstības, mūžizglītības un kvalitatīvas dzīves vides veidošanā:**
 - 3.1. attīstīt iestrādātās un veidot jaunas sadarbības formas ar dažāda vecuma auditoriju kultūras mantojuma pēctecības nodrošināšanai;
 - 3.2. pilnveidot sadarbību ar dažāda līmeņa kultūras un izglītības iestādēm, sniegt metodisko atbalstu savas kompetences ietvaros;
 - 3.3. sadarbībā ar Nemateriālā Kultūras Mantojuma Centru “Upīte” meklēt jaunus risinājumus Ziemeļlatgales kultūras mantojuma netradicionālā popularizēšanā;
 - 3.4. kā kvalitatīvam tūrisma produktam iekļauties tūrisma aprītē.
- 4. Nodrošināt apstākļus muzeja pamatfunkciju kvalitatīvai īstenošanai:**
 - 4.1. nodrošināt kvalitatīvu muzeja ēkas un mikroklimata uzturēšanu krātuvēs;
 - 4.2. veikt pasākumus dažādu finanšu instrumentu izmantošanai muzeja materiāli tehniskās bāzes pilnveidošanai un attīstībai;
 - 4.3. veikt pasākumus pilnvērtīgai muzeja darbībai nepieciešamo cilvēkresursu nodrošināšanai.

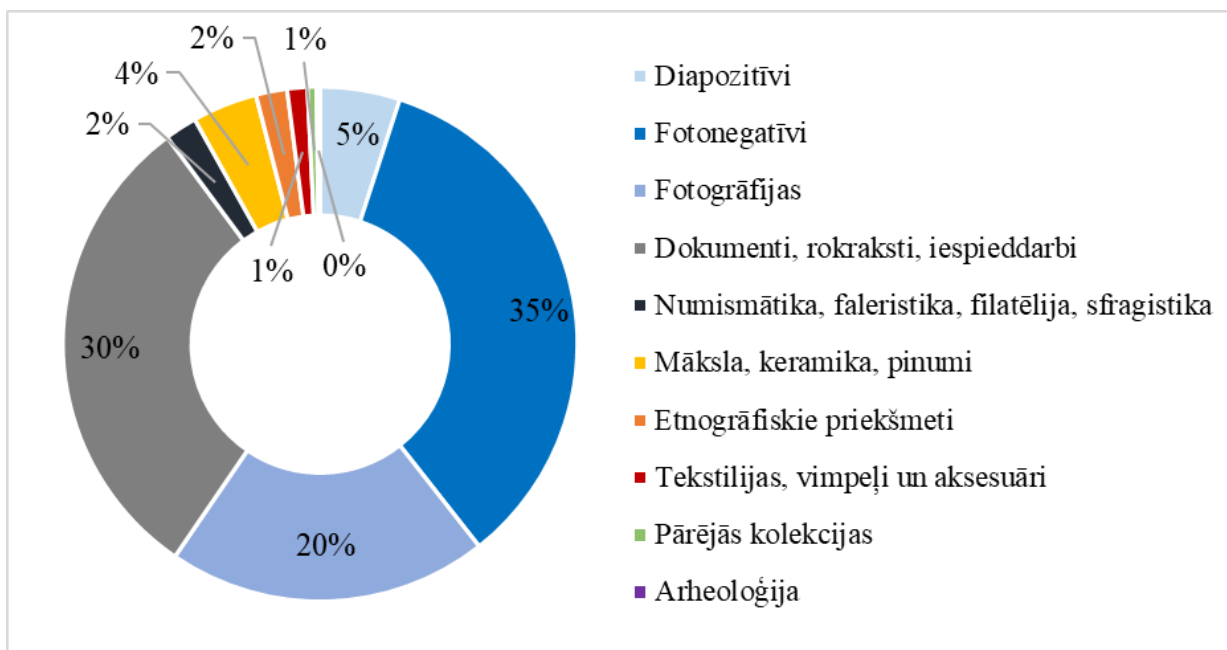
2. Muzeja iekšējās un ārējās darbības vides faktoru analīze.

2.1. Pārskata periodā sasniegtie rezultāti un rezultatīvie rādītāji.

2.1.1. Krājuma darbs.

Muzejā uzkrātās mākslas un vēstures vērtības atspoguļo Balvu pilsētas un Balvu novada, kā arī bijušā Balvu rajona veidošanos, vēsturisko attīstību, apbūvi, sadzīvi un kultūras dzīvi. Šie virzieni saglabāti par pamatu krājuma komplektēšanai arī mainoties Ziemeļlatgales administratīvajam iedalījumam. Atbilstoši uzskaites datiem uz 2021. gada 31. decembri **muzeja krājumu veido 25 188 priekšmeti** ar kopējo vērtību 1335 534,00 EUR, no tām 20 982 pamatkrājuma vienību un 4 206 palīgkrājuma vienību. Apmaiņas krājums nav gūts.

Balvu Novada muzeja pamatkrājuma priekšmetu struktūra pa kolekcijām

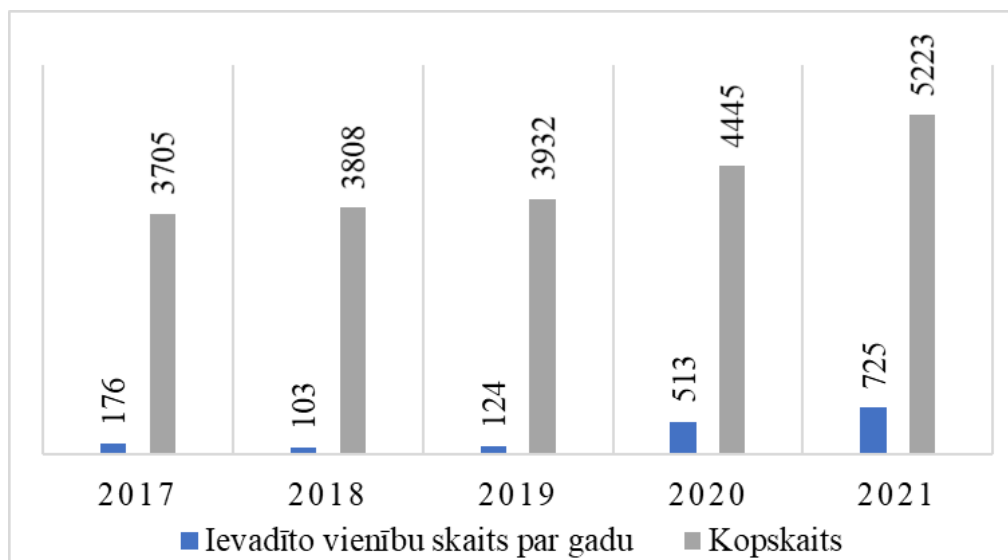


Muzeja pašmērķis nav krājuma skaitliska palielināšana, bet kvalitatīva satura veidošana atbilstoši muzeja misijai. Galvenokārt muzeja krājums tiek papildināts dāvinājumu veidā. Tie veido lielāko daļu no muzeja jaunieguvumiem. Pārskata periodā nozīmīgākais krājuma papildināšanā - realizēti divi Valsts Kultūrkapitāla fonda atbalstītie projekti saistībā ar krājuma papildināšanu – 2020. gadā “Intas Rukas fotogrāfiju kolekcijas "Zem tām pašām debesīm" iepirkums” un 2021. gadā muzeja krājuma papildināšanai iegādāts Ineses Brants porcelāna komplekta “Ak, Latvija, kur tavi dēli...” – ekspozīcijas papildināšanai. Muzeja rīkotā konkursa – izstādes “Mana Ziemeļlatgale” rezultātā iepirkti 19 mākslas darbi (ziedojumi).

Muzeja krājuma uzskaitē tiek veikta saskaņā ar Ministru kabineta noteikumiem Nr. 956 “Noteikumiem par Nacionālo muzeju krājumu” un Noteikumiem par Balvu Novada muzeja šis dokuments ir parakstīts ar drošu elektronisko parakstu un satur laika zīmogu

krājumu. Regulāri notiek informācijas ievadīšana Nacionālajā muzeju kopkatalogā. Analizējot pārskata perioda veikumu nākas secināt, ka ārkārtas situācijas laikā sakarā ar COVID 19 izplatību, kad muzeja pieejamība apmeklētājiem bija ierobežota, pieauguši rādītāji par datu ievadi kopkatalogā.

Balvu Novada muzeja ievadīto priekšmetu skaits NMKK, 2017. - 2021. gads



Iepriekšējā pārskata periodā veiktas arī nozīmīga apjoma esības pārbaudes - 2 pilnās un 2 atsevišķu daļu (kolekciju) esību pārbaudes. 2018. gadā pilnā krājuma esības pārbaude tika veikta atbilstoši normatīvajos aktos minētajam termiņam, savukārt, 2020. gadā pilnā esības pārbaude veikta sakarā ar galvenā krājuma glabātāja nomaiņu. 2017. gadā pārbaude veikta 19 nelielu kolekciju priekšmetiem, 2022. gada sākumā 2 priekšmetu grupām – diapozitīvi un foto negatīvi. Vienlaikus ar muzeja krājuma priekšmetu esības pārbaudēm novērtēta muzeja priekšmetu saglabātība.

Regulāri tiek sekots krājuma izmantojumam. Pēdējos gados manāma tendence ka sarūk ārējo lietotāju skaits, ko var izskaidrot ar zinātnisko rakstu un vēsturisko avotu pieejamību interneta vidē. Īpaši “Covid-19” pandēmijas laikā, kad interesentiem brīvi bija pieejamas vairākas zinātnisko rakstu datu bāzes, arhīvu materiāli u.c., 2020. un 2021.gadā ievērojami sarucis krājuma izmantojums, jo ilgu laiku tas faktiski nebija pieejams.

Krājuma saglabāšanas nodrošināšanai veikti vairāki saimnieciski pasākumi – ventilācijas sistēmas remontdarbi un pilnveidošana, ēkas būves apsekošana, elektroinstalācijas pārbaudes mērījumi, u.c.. Nav veikti restaurācijas darbi, jo nav sava restauratora, līdz ar to izstādām darbus, kuru saglabātības pakāpe to atļauj. Nav izdevies izveidot papildus amata vienību krājuma darbam, kā arī – jaunas krātuvju telpas – šie jautājumi risināmi nākošajā plānošanas periodā.

Krājuma darba rezultatīvie rādītāji attiecībā pret plānoto.

N.p.k.	Krājuma darbs		2017	2018	2019	2020	2021	2022
1.	Pārskata periodā jauniegūto priekšmetu skaits	A	100	100	100	100	100	100
		B	200	200	200	200	200	200
		ir	105	103	122	106	87	n/v
2.	Pārskata periodā inventarizēto krājuma vienību skaits (esības pārbaude)	A	100	100	100	100	100	100
		B	200	200	200	200	200	200
		ir	1257	24833	-	25101	-	8256
3.	Konservēto un restaurēto priekšmetu skaits	A	-	-	-	-	-	-
		B	-	1	5	5	5	5
		ir	-	-	-	-	-	-
4.	Izmantoto krājuma vienību skaits *Pēc pieprasījuma	A	900*	1000*	1500*	1500*	1500*	2000
		B	3000	3000	3000	3000	3000	3000
		ir	3220	4159	2910	929	80	n/v
5.	Kopkatalogā ievadīto vienību skaits	A	150	150	150	150	150	150
		B	200	300	300	300	300	300
		ir	176	103	124	513	778	n/v
6.	No krājuma deponēto vienību skaits *Pēc pieprasījuma	A	1*	2	2	3	3	4
		B	4	4	5	6	6	6
		ir	9	10	20	36	1	1

Kopumā Krājuma darbs veikts mērķtiecīgi un, ja kādā no pozīcijām rezultatīvie rādītāji objektīvu apstākļu dēļ samazinājušies, tad citās – ievērojami pārsniedz plānoto.

Prioritātes turpmākajiem 5 gadiem.

1. Piesaistīt finansējumu priekšmetu restaurācijai, konservācijai (piemēram, J.Ūdra gleznai “Smagā darbā”).
2. Datu ievade Nacionālajā muzeju krājuma kopkatalogā (500 vienības gadā).
3. Sadarbībā ar Nemateriālā Kultūras Mantojuma Centru “Upīte” pievērsties 21. gs. sākuma kultūrvēsturiskā mantojuma apzināšanai un komplektēšanai.

4. Krājuma darbības kapacitātes paaugstināšanai meklēt iespējas palielināt speciālistu skaitu darbam krājumā un risināt telpu un aprīkojuma jautājumu.

2.1.2. Pētnieciskais darbs.

Ar pētnieciskā darba palīdzību muzejs īsteno vienu no izvirzītajiem stratēģiskajiem mērķiem: “Izmantojot pētnieciskā darba rezultātus, radīt sabiedrībai iespēju iepazīties ar Ziemeļlatgales vēsturi un kultūrvēsturi, veidot izpratni par kultūrvēsturiskā mantojuma nozīmi sabiedrības attīstībā un stiprināt iedzīvotāju piederību Ziemeļlatgales kultūras telpai.” Tas noris saskaņā ar muzeja misiju, balstoties uz noteiktu tēmu un krājuma zinātnisko izpēti. Muzeja pētnieciskā darba virzību nosaka Zinātniskā padome. Tēmas tiek izvēlētas atbilstoši muzeja misijai, sabiedrības pieprasījumam un krājuma komplektēšanas virzieniem. Muzeja pētnieciskais darbs ir saistīts ar visām muzeja darba pamatjomām – krājuma, izglītojošo un komunikācijas darbu.

Pārskata periodā, pētot Ziemeļlatgales vēsturi, kā prioritāte bija izvirzīta tēma “Latgales partizānu pulks”. Balstoties uz krājuma un arhīvu materiālu izpēti sagatavots tematisks struktūrplāns un paplašināta informācija ekspozīcijai, kas veltīta Latgales partizānu pulka simtgadei “Ziemeļlatgale Latvijas neatkarībai” (Ekspozīcija atklāta – 2019.g – atbalsta VKKF, papildināta – 2021.g. – atbalsta VKKF).

Nav realizēta ekspozīcija par Balvu muižas vēsturi, jo pagaidām neskaidra tālākā muižas kungu mājas attīstība. Darbs pie tēmas turpinās. Izveidota izstāde un neliela virtuālā izstāde.

Turpināts iesāktais darbs pie ekspozīcijas “Ziemeļlatgales nemateriālais kultūras mantojums” tēmu padziļinātas izpētes un balstoties uz krājuma kolekcijās esošiem materiāliem uz ekspozīcijas pamata izstrādāti piedāvājumi dažādu auditoriju lokam.

Tēmas “Ievērojamākie novadnieki un viņu devums Balvu novadam un Latvijai” ietvaros sagatavoti gan tematiski pasākumi un programmas, lekcijas, ziņojumi konferencēm, informācija publicēšanai vietēja laikrakstā un sociālajos tīklos.

Pētnieciskā darba kvantitatīvie rādītāji attiecībā pret plānoto.

Pētniecības darbs			2017	2018	2019	2020	2021
1.	Priekšmetu skaits, kuriem veikta zinātniskā inventarizācija	A	100	100	100	100	100
		B	150	150	150	150	150
		ir	105	103	122	104	87
2.	Publicēto monogrāfiju/katalogu/rakstu krājumu skaits	A	-	-	-	-	-
		B	1	1	1	1	1
		ir	6	3	5	3	2

Faktiski šī kvantitatīvo rādījumu tabula neatspoguļo situāciju pilnībā, jo liels pētnieciskais ieguldījums tiek veltīts (īpaši pieaudzis COVID apstākļos) arī gatavojot regulāras publikācijas mājas lapā, sociālajos tīklos, gatavojot virtuālās izstādes, atbildes pētņiekiem, u.c.

Plašāks pētnieciskā darba atspoguļojums – “Pētnieciskā darba politikā 2022. – 2027. gadam”.

Nozīmīgākais - Esam iekļāvušies Latvijas simtgades notikumu kontekstā popularizējot Ziemeļlatgales cilvēku devumu Latvijas Brīvības ceļā. Realizētas vairāku nozīmīgu izstāžu un ekspozīciju izveidošanas idejas – Esam piedalījušies Latvijas muzeju kopizstādē veltītā Latvijas 100gadei; Ar VKKF atbalstu izveidota un papildināta ekspozīcija “Ziemeļlatgale Latvijas neatkarībai”, realizēta starptautiska izstāde “A. Rimovičs. Dievam un Cilvēkam”, Intas Rukas fotoizstāde - stāsts “Zem tām pašām debesīm”, sagatavots materiāls iekļaušanai grāmatās – “Latvijas segas”, “Latvijai 100”, “Latviešu biedrības Latvijā: vēsture vai nākotne?” u.c.

Darbu ietekmējuši arī ar COVID saistītie ierobežojumi un situācija valstī, kas liedza tiešas tikšanās ar cilvēkiem, tomēr vairāk esam sākuši izmantot sociālos tīklus gan informatīvos, gan izglītojošos nolūkos. Attālināti pieejamie arhīvu materiāli pavēruši jaunas iespējas pētniecībai.

Prioritātes turpmākajiem 5 gadiem.

1. Pamatīgāk pievērsties 21. gs. sākuma kultūrvēsturiskā mantojuma apzināšanai un izpētei.
2. Uz ekspozīcijas “Valda Matīsa piemiņas istaba” pamata izveidot detalizētu ekspozīcijas struktūrplānu un sagatavot plašāku informāciju un materiālu apkopojumu par Matīsu dzimtu
3. Stiprināt sadarbību ar novadpētniekiem un profesionāliem pētniekiem, sabiedriskajām organizācijām un kultūras iestādēm Ziemeļlatgalē, Latvijā.
4. Ekspozīcijas struktūrplāna par Balvu muižu izveide (B).

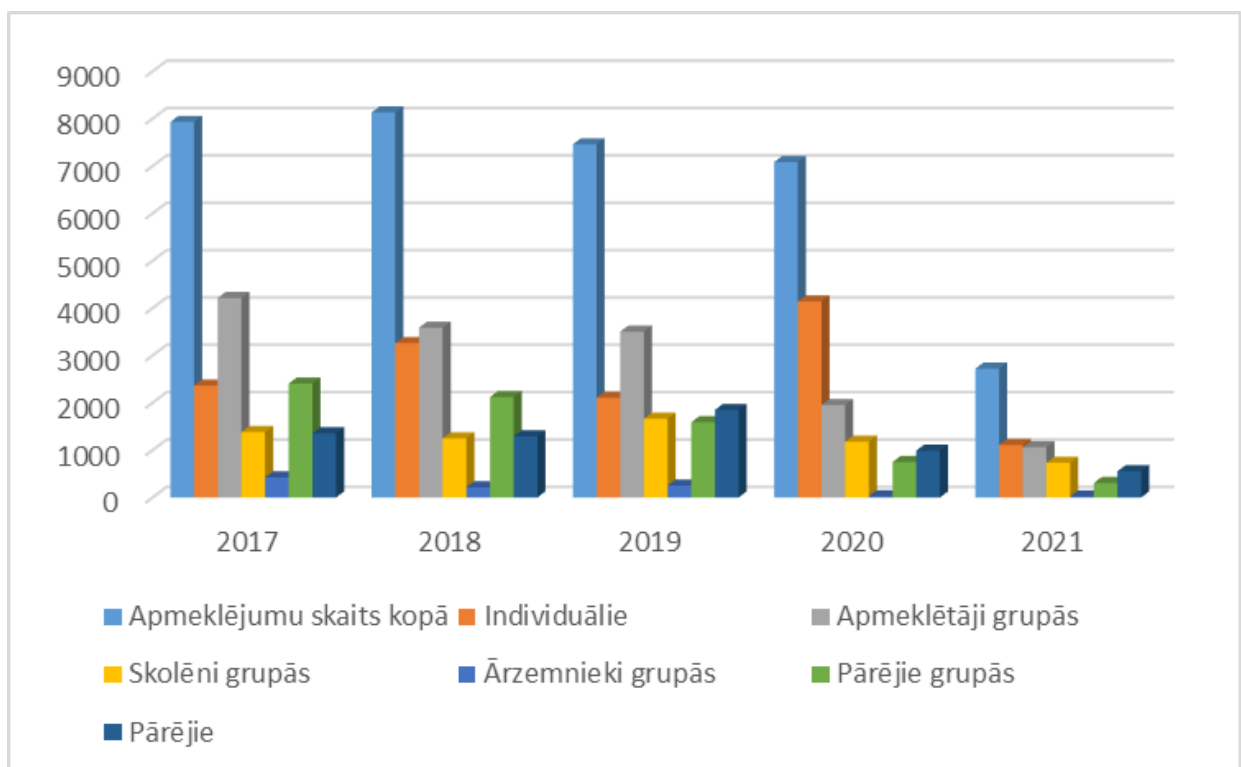
2.1.3. Komunikācija un darbs ar sabiedrību.

Muzejam ir sava vieta gan novada tūrisma aktivitātēs, gan kultūras un izglītojošā darba norisēs – muzeja norises iekļautas kopējā novada pasākumu plānā. Vairākas tūrisma firmas iekļāvušas muzeja apmeklējumu sava piedāvājuma paketē. Ieejas maksas (biļešu) ieviešana gan nedaudz ir traucējošs faktors. Ziedojumi – kā ieejas maksas alternatīva bija veiksmīgāks risinājums.

Vairākas muzeja aktivitātes kļuvušas jau par tradicionālu notikumu novadā – Muzeju nakts, Satiec savu meistarū, Eiropas kultūras mantojuma dienas, u.c.

Ziemeļlatgales nemateriālā kultūras mantojuma ekspozīcija tiek izmantota kā bāze tematisku muzejizglītojošu programmu izveidē, tiek iekļauta “Skolas somas” piedāvājumā.

Kopumā muzejs veiksmīgi darbojas Ziemeļlatgales kultūrvēsturiskā mantojuma saglabāšanā un popularizēšanā, tomēr vēl ir daudz rezervju, ko attīstīt un pilnveidot.



Viens no faktoriem apmeklētāju skaita samazinājumam bija “Covid-19” pandēmija, muzejam nācās pārorientēt savu piedāvājumu uz interneta .

Balvu Novada muzeja tīmekļa vietņu skatījumu skaits, 2020. - 2021. gads

Tīmekļa vietnes, sociālā tīkla nosaukums	2020. gads	2021. gads
Balvu Novada muzeja mājas lapa (www.muzejs.balvi.lv)	12 935	20 603
Facebook	270 743	151 217
Draugiem.lv	1 467	488

Apmeklējumu intensitāte sociālajos tīklos norāda uz nepieciešamību veidot kvalitatīvu un daudzveidīgu saturu, kas būtu pieejams internetvidē.

Izglītojošā darba rezultatīvie rādītāji attiecībā pret plānoto.

Darbs ar apmeklētājiem			2017	2018	2019	2020	2021
1.	Apmeklētāju skaits	A	9000	10000	10000	8000	8000
		B	12000	12000	12000	12000	12000
		ir	7932	8134	7459	7083	2722
2.	Novadīto ekskursiju skaits	A	40	40	40	40	40
		B		50	100	80	80
		ir	132	108	79	40	13
3.	Muzejpedagoģisko programmu skaits	A	3	3	3	3	3
		B	6	6	6	6	6
		ir	8	6	8	6	6
4.	Aptaujāto apmeklētāju skaits	A	-	100			100
		B		200			200
		ir		-	-	-	135
5.	Ekspozīcijas atvērtas apmeklētājiem (stundas gadā)	A	1850	1850	1850	1850	1850
		B	1900	1900	1900	1900	1900
		ir	2354	2018	2037	1421	908
6.	Muzejs pieejams ārpus regulāra darba laika (sestd.,svētd.,svētku d., darbd. Pēc 17.00) stundas gadā	A	300	300	300	300	300
		B	450	450	450	450	450
		ir	342	336	324	244	192

Kvalitatīvo rādītāju izpilde apliecina, ka, neskatoties uz vairākiem objektīviem apstākļiem, kas nav ļāvuši īstenot visu iecerēto, tomēr izglītojošais un komunikācijas darbs pārskata periodā ir veiksmīgs. Detalizēts ieskats – “Komunikācijas darba politikā 2022. - 2027.gadam”.

Šis dokuments ir parakstīts ar drošu elektronisko parakstu un satur laika zīmogu

Prioritātes ekspozīciju un izstāžu darbā 2022. – 2027. gadā:

1. uz ekspozīcijas “Valda Matīsa piemiņas istaba” pamata izveidot detalizētu ekspozīcijas struktūrplānu un sagatavot ekspozīciju “Matīsu dzimta” (plānots rakstīt projekta pieteikumu VKKF);
2. izstāde “Ziemeļlatgale 21.gadsimtā ienākot” (novada muzeju kopizstāde);
3. ekspozīcijas Balvu muižu izveide Balvu muižas ēkā (B variants, pārrobežu un ES struktūrfondu projektu konkursi);
4. sadarbojoties ar citām Balvu novada iestādēm organizēt dažādas tematiskās izstādes ārpus muzeja, lai dažādotu muzeja piedāvājumu.

Prioritātes komunikācijas darbā 2022. – 2027. gadā:

5. veidot kvalitatīvāku saturu muzeja sociālajiem tīkliem;
6. pilnveidot muzeja mājas lapu.

2.1.4. Muzeja darbības nodrošināšana.

Regulāri iespēju robežās tiek nodrošināta pilnvērtīga muzeja darbība, infrastruktūras uzturēšana un pilnveidošana.

Papildus pašvaldības iedalītajam finansējumam tiek meklētas iespējas iegūt papildus finansējumu.

Kvantitatīvo rādītāju izpilde.

Finansējuma piesaiste			2017	2018	2019	2020	2021	2022
1.	Plānots iesniegt.	A	2	2	2	2	2	2
		B	4	4	4	4	4	5
	<u>Atbalstīto projektu skaits</u>	ir	1	1	2	1	1	1

Muzeja veiksmīgas darbības nodrošināšanai izmantojam ne tikai pašu piesaistīto finansējumu un iedalīto budžetu, bet arī iespējas iesaistīties sadarbības partneru veidotās aktivitātēs un projektos.

Darbiniekiem ir iespējas piedalīties dažādos kvalifikācijas celšanas pasākumos. COVID ierobežojumu laikā, kad muzejs bija ilgāku laiku slēgts – darbinieki maksimāli izmantoja iespēju papildināt zināšanas attālināti. Pakāpeniski tiek risināts atalgojuma jautājums. Šobrīd uzsākta kultūras, tai skaitā muzeja darbinieku atalgojuma sistēmas izvērtēšana.

Vienkāršāku darbu veikšanā veiksmīgi tiek piesaistīti NVA programmu dalībnieki.

Veiksmīgas muzeja darbības un attīstības nodrošināšanai joprojām aktuāls kadru jautājums. Pārskata periodā sakarā ar ierobežoto finansējumu un darbinieku skaita samazināšanu nebija iespējams pilnībā īstenot visas ieceres, tomēr neskatoties uz to – realizēta lielākā daļa no izvirzītajām jaunās politikas iniciatīvām, kuru realizācijai bija nepieciešami papildus līdzekļi.

2017. - 2022.gadam izvirzīto jauno politikas iniciatīvu izpilde.

(**JPI** – Jauno politiku iniciatīva – mērķis, kura sasniegšanai noteikti vajadzīgs papildus finansējums)

Plānojot iepriekšējā pārskata perioda darbu tika paredzētas daudzas aktivitātes, kuras jau sākotnēji paredzēja papildus resursu piesaisti.

Iecerētais	Rezultāts
1. Izstāžu aprīkojuma modernizācija. 2018. - 2020.	2019.g. izveidota jauna ekspozīcija. Izstrādāts projekts apgaismojuma pilnveidošanai izstāžu zālē.
2. Starptautiska izstāde “A.Rimovičs. Dievam un Cilvēkam” 2018.	Realizēta.
3. Krājuma speciālista amata vienība – 1 darbinieks – 2018. - 2020.	Nav izveidota. Samazināts darbinieku skaits.
4. Nemateriālā kultūras mantojuma nodaļas izveidošana (vismaz 2 darbinieki) – 2020.	Nav izveidota. Samazināts darbinieku skaits. Darba uzdevumi nodoti Nemateriālā Kultūras Mantojuma Centram “Upīte”.
5. Nemateriālā kultūras mantojuma saglabāšanai nepieciešamās materiāli tehnikās un datu bāzes pilnveidošana – 2017. - 2020.	Sakarā ar to, ka nav izveidota nemateriālā kultūras mantojuma nodaļa, nav izveidota arī materiāli tehniskā bāze. Iespēju robežās strādājam ar esošajām tehnoloģijām.
6. Ekspozīcija „Balvenieši Brīvības cīņās – 100” (Ziemeļlatgale Latvijas neatkarībai) – 2018. - 2019.	Ekspozīcija izveidota 2019.g., papildināta 2021.g.
7. Jaunas krātuves (telpu piemērošana) – 2020.	Telpas nav piešķirtas. Tika iekļauts projektā par muižas pils attīstību. Netika apstiprināts.
8. Grāmata “Tautas ticējumi Ziemeļlatgalē” ar G.Gruziņas zīmējumiem – 2018. - 2020.	Ir sagatavots manuskripts, materiāli tiek izmantoti publikācijās internetvidē.
9. Krāsojama grāmata bērniem “Muižas ļaudis” – 2017. - 2022.	Ir sagatavotas darba lapas – muzejizglītojošām programmām.

Iecerētais	Rezultāts
10. Ekspozīcija, brošūra – Balvu muiža /rekonstruētā muižas pils ēkā/ – 2020. - 2025.- finansējuma piesaiste.	Tika iekļauts projektā par muižas pils attīstību. Netika apstiprināts.
11. I.Lozes grāmata par Ičas apmetnēm (autores projekts) - 2017.- 2018. – atbalsts finansējuma meklējumos.	Arheoloģe I.Loze grāmatu sagatavojusi. Darbs procesā.
12. Videofilma CD par Ziemeļlatgales nemateriālo kultūras mantojumu 2018. - 2020. (Veltījums Latvijas simtgadei) – partneru un finansējuma piesaiste.	Sakarā ar Covid – darbs “iesaldēts”.
13. Lāča māja Lāča dārzā” – 2020. - 2022.	Iecere, kas joprojām gaida iespēju. Stāsti par Lāča dārza nosaukuma saistību ar brīvības cīnītāju, pilsētas “galvu” 30.gados Kārli Lāci un kādreiz muiža turēto lāci iekļauti Lāča dārzā izvietotajos stendos.

2.2. Ārējās vides ietekmes raksturojums.

Balvu Novada muzejs atrodas Balvu pilsētā, kas ir reģionālas nozīmes attīstības centrs Ziemeļlatgalē. Novads izveidots 2021.gadā administratīvi teritoriālās reformas rezultātā apvienojot Balvu, Baltinavas, Rugāju un Viļakas novadus – tā atgriežoties bijušā Balvu rajona robežās. Tas robežojas ar Alūksnes, Gulbenes, Madonas, Rēzeknes, Ludzas novadiem un Krievijas Federāciju (93,8 km garumā). Ņemot vērā, ka muzejs sākotnēji tika izveidots kā Balvu rajona muzejs un arī administratīvo reformu rezultātā mainot savu padotību tika saglabājis Ziemeļlatgali kā izpētes areālu – tas dod iespēju attīstīties un pretendēt uz reģionāla muzeja statusu. Novadā kopā ir 5 muzeji un vairāki kultūrvēsturiskie objekti.

Turpmāko muzeja darbību un attīstību var ietekmēt gan starptautiska, gan valsts un pašvaldības līmeņa politiski, ekonomiski, sociāli procesi un tendences.

Nozīmīgākie starptautiska un vietēja līmeņa ietekmes faktori:

Covid-19 ietekme. Ar COVID 19 saistītais 2020. un 2021. gadā izsludinātais ārkārtas stāvoklis un ar to saistīto apstākļu ietekme būtiski ietekmējusi gan ekonomiku, sociālo jomu, un līdz ar to – muzeju darbību. Ārkārtējās situācijas dēļ muzejs ilgāku laiku apmeklētājiem bijis slēgts. Tas atspoguļojas gan kvalitatīvajos, gan kvantitatīvajos statistiskajos rādītājos, kā arī atstājis ietekmi uz apmeklētāju paradumiem muzeja piedāvājuma izmantošanā. Pandēmija atstājusi ietekmi arī uz darbinieku veselības stāvokli. Turpmākā neskaidrā ekonomiskā situācija rada bažas par muzeja attīstības iespējām plānotajā apjomā. Vēl jo vairāk to pastiprina saspringtā situācija Eiropā un pasaulē, ko rada Karš Ukrainā.

Informācijas tehnoloģiju attīstība, globalizācija. Kopumā arvien pieaugošā informācijas tehnoloģiju (IT) loma kļuvusi par draudu/ konkurentu muzeja klātienē apmeklējumam. Internets arvien pārliecinošāk pārņem informācijas izplatīšanas, komunikācijas un izklaides funkciju, un tendence īpaši izteikti vērojama jaunāko paaudžu vidū. Tai pašā laikā IT loma muzeju nozarei kļūst arī par iespēju un izaicinājumu piedāvājumu veidot saistošu un vajadzīgu arī interneta vidē. Līdz ar pieaugošo IT nozīmi un globalizāciju arvien izteiktāka kļūst informācijas pārbagātība, izmantojot gan tekstuālos, gan audiovizuālos līdzekļus, veicinot lielāku slodzi cilvēka maņām, aizņemtību un fragmentārismu. Muzeja piedāvājums jāpiemēro šai tendencei, piedāvājot informāciju un izklaidi dažādos līmeņos, lai apmeklētāji to var izmantot pēc savām iespējām un vajadzībām.

Iedzīvotāju skaita samazināšanās. Kā jau tas ir konstatējams pēdējos gados, muzeja apmeklētības rādītāju ietekmētājs ir arī novada un arī Latvijas iedzīvotāju skaita samazināšanās emigrācijas un demogrāfijas tendenču dēļ.

Šis dokuments ir parakstīts ar drošu elektronisko parakstu un satur laika zīmogu

Valsts kultūrpolitika un nozares attīstība. Iepazīstot gan Nacionālās attīstības plānu, Kultūrpolitikas pamatnostādnes 2021-2027, Latvija 2030, reģionālos un citus attīstības plānošanas un kultūrpolitiku veidojošus dokumentus nākas secināt, ka muzejiem ir būtiska loma Latvijas kultūrvides veidošanā un vērtību saglabāšanā. Veiksmīga iekļaušanās izvirzīto uzdevumu īstenošanā var kļūt par pamatu attīstībai un darbībai.

Administratīvi teritoriālā reforma. Tās rezultātā – novads “atgriezies” bijušā Balvu rajona robežās. Muzeja darbības lauks joprojām aptver Ziemeļlatgali, kas apvienota vienā novadā. Saglabāts arī muzeja juridiskais pašvaldības iestādes statuss, tomēr novadā ir izveidojušies citi pašvaldības muzeji, kas gan rada zināmu konkurenci, gan paver jaunas sadarbības iespējas, jo katram tomēr ir sava specifika.

Pašvaldības attīstība. Jaunais novads nesen izveidojies. Tiek izstrādāti jauni plānošanas dokumenti, struktūra un darbības principi vēl veidojas. Pozitīvi – šogad apstiprināta “[Balvu novada attīstības programma 2022.-2027.gadam](#)”, kurā nozīmīga vieta atvēlēta arī materiālā un nemateriālā kultūras mantojuma saglabāšanai un muzeju darbības attīstībai.

Sabiedrības vajadzības un paradumu maiņa. Apmeklētāju vajadzības un pieprasījums ir ļoti būtisks muzeja darbību ietekmējošs faktors. Šī brīža mainīgā pasaule maina arī apmeklētāju paradumus. Informācijas un piedāvājumu pārbagātībā muzejam jāprot atrast un noturēt savu nišu, attīstīties līdzī laimam.

Apkopojot ārējās vides ietekmes analizē apskatītos aspektus, var secināt: Neraugoties uz sarežģīto ekonomisko un sociālo situāciju, politiskās nostādnes ir muzeja attīstībai labvēlīgas. Iekļaušanās valsts kultūrpolitikas jautājumu risināšanā, vietējās pašvaldības atbalsts, līdzšinējās darbības rezultāti un prasme piesaistīt finansējumu caur dažādiem finanšu instrumentiem, dod pamatotas cerības veiksmīgai attīstības iespējai nākotnē.

Aktīvas uzmanības lokā jātur finansējuma piesaistes iespējas un IT attīstība, jo, apstājoties šo jautājumu risināšanai, tiek apdraudēta iespēja muzejam realizēt savu misiju un iekļauties kopējos kultūrpolitikas procesos.

Zināmu apdraudējumu rada globālās norises – pandēmiju iespējamība un ģeopolitiskā nestabilitāte pasaulē.

2.3. Muzeja darbības spēju izvērtējums.

Līdzšinējā muzeja darbība un pēdējo gadu sasniegto rezultātu analīze liecina, ka kopumā muzejs spējīgs īstenot izvirzītos mērķus un uzdevumus.

2.3.1. Ēka un teritorija

Muzeja telpu kopējā platība - 1270 m²

Ekspozīciju un izstāžu telpas – 500 m²

Šis dokuments ir parakstīts ar drošu elektronisko parakstu un satur laika zīmogu

Krājuma glabātuves – 274 m²

Pārējās telpas – 496 m²

Kopš 2010.gada muzejs atrodas Balvu muižas apbūves teritorijā (vietējas nozīmes arhitektūras piemineklis Nr. 2834), bijušajā muižas klēts ēkā, kas arī ir vietējās nozīmes arhitektūras piemineklis (aizsardzības Nr. 2835).

Ēkā veikta rekonstrukcija un piemērošana muzeja darba vajadzībām. Ziemeļlatgales kultūras mantojumam veltītā ekspozīcija joprojām nav zaudējusi savu aktualitāti. Pārskata periodā izveidota jauna – Latgales partizānu pulkam veltīta ekspozīcija.

Ēkas 1.stāvā atrodas arī Tūrisma informācijas centrs, apmeklētāju pieņemšanas telpa un konferenču zāle ar mūsdienīgu aprīkojumu, sanitārie mezgli, kā arī lielo priekšmetu krājuma telpa un karantīnas telpa.

Ēkas 2.stāvā izvietota neliela ekspozīcija – “Novadnieka – Brigādes ģenerāļa V.Matīsa piemiņas istaba”, izstāžu zāle, krājuma telpas un darba kabineti.

Veicot ēkas rekonstrukciju ierīkota ventilācijas sistēma, apsardzes un ugunsdrošības signalizācija, kā arī lifts – tā nodrošinot pieejamību cilvēkiem ar kustību traucējumiem. Pārskata periodā veikts jumta un ventilācijas sistēmas remonts, ēkas būvapsekošana un elektroinstalāciju pārbaude.

Pie muzeja iekārtota autostāvvietā, pilsētā izvietotas tūrisma norādes.

Muzeja pagrabstāvā darbojas kafejnīca.

Pieguļošā teritorija – Lāča dārzs – arī ir daļa no muižas apbūves – bijušais muižas augļu dārzs, kurā 90.gadu sākumā izvietotas 23 milzīgu laukakmeņu kompozīcijas. Lāča dārzs un muzejs šobrīd kļuvušu par iecienītākajām tūristu apmeklējuma vietām. Novada pašvaldības uzņēmuma San-Tex saimnieciskie dienesti rūpējas par teritorijas apkalpošanu, apzaļumošanu un infrastruktūras pilnveidošanu .

Ēka un atrašanās vieta ir optimāla muzeja darbībai un attīstībai. Pieguļošā teritorija dod iespēju darboties arī ārā un nākotnē attīstīt ideju par ekspozīciju ārpus telpām. Redzam iespēju radošām izpausmēm un nodarbību telpām nākotnē šobrīd renovējamajā “Amatnieku namiņā”

2.3.2. Personāls un struktūra

Šobrīd muzeja personālu veido 9 darbinieki (kopā ar tehnisko personālu). Gandrīz visiem speciālistiem ir augstākā izglītība un akadēmiskais bakalaura vai maģistra grāds, kā arī laba pieredze muzeja darbā. Pārskata periodā sakarā ar ierobežoto finansējumu veikta darbinieku skaita samazināšana. Likvidēta 0,25 likmes muzejpedagoga vienība; Sabiedrisko attiecību speciālista -lietveža vienība, saimniecības vadītājs veic pienākumus 2 iestādēs 1 amata likmes ietvarā. Samazinoties darbinieku skaitam, pārējiem nākas uzņemt vairāk dažādu pienākumu.

Šis dokuments ir parakstīts ar drošu elektronisko parakstu un satur laika zīmogu

Nācies saskarties ar kadru mainību – 1 darbinieks atstājis darbu muzejā saistībā ar ekonomisko situāciju, COVID 19 pandēmija atstājusi negatīvu ietekmi uz atsevišķu darbinieku veselību, 1 darbinieks devies pensijā.

Joprojām kā problēmu izjūtam 2.krājuma darbinieka amata vienības trūkumu. Visā Latvijā tiek īstenota krājuma materiālu digitalizācija – krājuma vienību digitāla apstrāde un iekļaušana Latvijas muzeju kopkatalogā. Šis darbs prasa papildus resursus. Arī Akreditācijas komisijas atzinumā tika ieteikts palielināt krājumā nodarbināto skaitu, tomēr līdz šim tas vēl nav atrisināts.

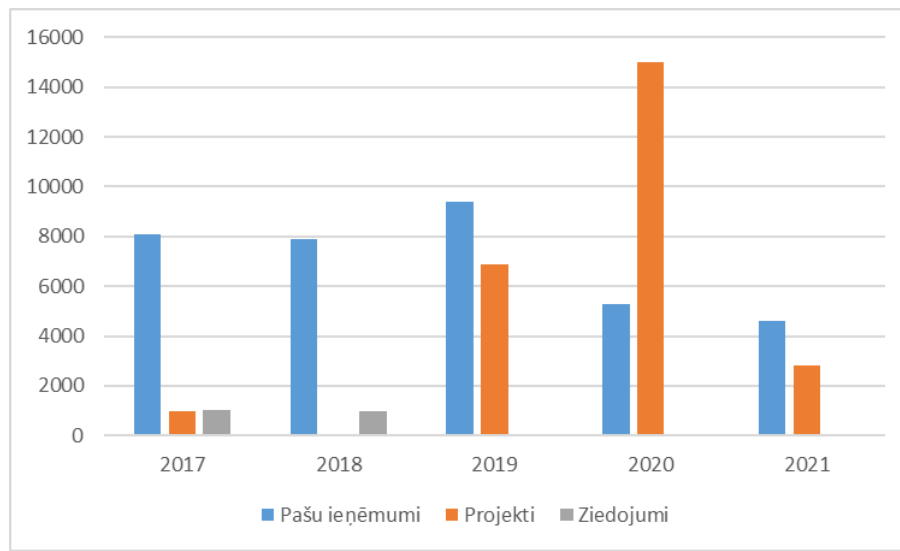
Veidojot jauno ekspozīciju sākotnēji bija plānots izveidot arī nemateriālā kultūras mantojuma nodaļu ar vismaz 2 darbiniekiem, tomēr darbinieku skaita palielināšana finansiālu apsvērumu dēļ nebija iespējama. Esošie muzeja speciālisti piemērojušies jaunajai situācijai un veic darbību arī nemateriālā kultūras mantojuma jomā. Liels atbalsts bija pie Izglītības, kultūras un sporta pārvaldes izveidotā metodiķa Nemateriālā kultūras mantojuma jautājumos amata vienība (0,25), kas veic ļoti nozīmīgu darbu šī mantojuma apzināšanā, tā attīstības veicināšanā un materiālo liecību nodošanā muzejam. Šādam speciālistam būtu nepieciešams darboties uz pilnu slodzi, arī muzejā būtu nepieciešami darbinieki, kas darbojas tieši nemateriālā kultūras mantojuma jomā – lai veiksmīgi attīstītu šo darbības virzienu.

Ņemot vērā muzeja telpu platību, būtu nepieciešams vēl viens tehniskais darbinieks, taču šobrīd situācija tiek risināta iesaistot bezdarbnieku nodarbināšanas programmā iesaistītos darbiniekus.

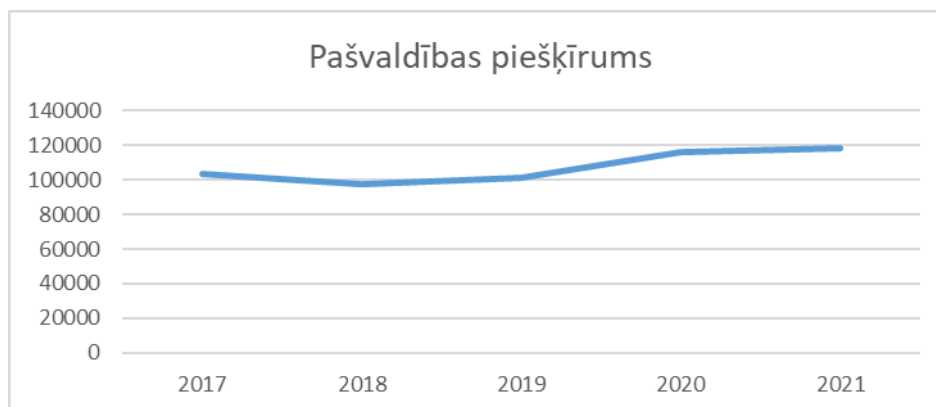
Esošais personāls nodrošina muzeja pamatfunkciju īstenošanu, tomēr veiksmīgai muzeja darbības attīstībai nepieciešami papildus resursi.

2.3.2. Iestādes finansējums un saimnieciskie pasākumi

Balvu Novada muzeja finansējumu veido: pašvaldības finansējums, ieņēmumi no muzeja sniegtiem maksas pakalpojumiem, piesaistītie līdzekļi ar projektu starpniecību un ziedojumi. Galvenais Balvu Novada muzeja darbības finansiālais pamats ir Balvu novada pašvaldības piešķirums, tomēr tas nav pietiekams plašāku ieceru īstenošanai krājuma, pētniecības un komunikācijas jomā. Papildus finansējums tiek piesaistīts iesaistoties projektu konkursos.



Analizējot pašu ieņēmumus redzam, ka, lai gan sakarā ar pandēmiju ieņēmumi samazinājušies, esam pratuši piesaistīt līdzekļus ar projektiem, tomēr galveno nodrošinājumu sastāda pašvaldības piešķirums.



Papildus tiem līdzekļiem, ko pašvaldība ik gadus piešķir muzeja budžetā saimnieciskai uzturēšanai un pamatdarbības nodrošināšanai, pārskata periodā veikti vairāki saimnieciski pasākumi – ēkas būvapsekošana, elektroinstalācijas pārbaude, jumta un ventilācijas sistēmas remonts un citi.

Ņemot vērā pastāvošo situāciju, nākas secināt, ka jāmeklē vēl papildus ceļi finansējuma piesaistei gan sadarbojoties ar pašvaldības attīstības nodaļu, gan meklējot sadarbības iespējas nevalstiskajā sektorā un citur.

Balvu Novada muzeja darbības SVID analīze

Stiprās puses

1. Atrašanās vieta - laba infrastruktūra (ceļa seguma kvalitāte, plašs stāvlaukums), blakus atrodas citi novada ievērojami tūrisma apskates objekti.
2. Pozitīvi vērtējama muzeja krājuma priekšmetu papildināšanas dinamika.
3. Pašvaldības ieinteresētība muzeja attīstībā.
4. Muzejs pielāgots cilvēkiem ar īpašām vajadzībām.
5. Atklāts krājums maksimāli nodrošina ne tikai muzeja krājumu saglabāšanu, bet arī sabiedrības pieeju muzeja rīcībā esošajiem eksponātiem.
6. Prasme piesaistīt finansējumu no ārienes piedaloties projektu konkursos.
7. Saistošas ekspozīcijas.
8. Sadarbības partneri.

Iespējas

1. Iespēja dažādot savu piedāvājumu sadarbojoties ar vietējiem amatniekiem, māksliniekiem veidojot kopīgu komplicētu piedāvājumu.
2. Iespēja deponēt priekšmetus no citiem Latvijas un ārvalstu muzejiem, lai dažādot piedāvājumu.
3. Finansējuma piesaiste no ārienes ar projektiem, sponsoru piesaistīšanu.
4. Darbinieku kvalifikācijas celšana ar semināru un dažādu kursu palīdzību.
5. Kopā ar Balvu novada pašvaldību rast risinājumu muzeja telpu paplašināšanai.
6. Konkurenci pārvērst sadarbībā.

Vājās puses

1. Telpu trūkums – eksponātu preventīvai apstrādei, restaurācijai un krājuma attīstībai, izstāžu telpu trūkums.
2. Nepietiekams darbinieku skaits straujākai muzeja attīstībai – krājuma glabātājs, lietvedis.
3. Pēdējā laikā vērojama darbinieku maiņa, darba nespēja.
4. Paralēli daudzu pienākumu veikšana veicina “izdegšanu”.
5. Sezonalitāte – lielāks apmeklētāju skaits vērojams siltajos gadalaikos.
6. Problēmas ar klimata kontroles sistēmu, kas apgrūtina krājuma speciālistu darbu, jo jāveic stingrāka telpu mikroklimata kontrole un biežāk jāveic muzeja priekšmetu saglabātības pakāpes pārbaude.

Draudi

1. Epidēmiju iespējamība un ģeopolitiskās situācijas nestabilitāte pasaulē.
2. Nelabvēlīga ekonomiskā situācija valstī.
3. Iedzīvotāju skaita samazināšanās un novecošana.
4. Aizstājējproduktu parādīšanās: virtuālie muzeji; publicēto vēsturisko pētījumu pieaugums interneta resursos.
5. Nelabvēlīgas izmaiņas likumdošanā.
6. Svarīgu darbinieku aiziešana.
7. Patērētāju prasību paaugstināšanās.
8. Krasas temperatūras un mitruma svārstības, insekti un grauzēji, kas apdraud muzeja krājuma priekšmetu saglabāšanos.

2.4. Secinājumi

1. Analizējot valsts kultūrpolitikas plānošanas un rīcības dokumentus, reģiona un novada attīstības koncepcijas un rīcības plānus, jāsecina, ka Kultūras mantojuma saglabāšanai, tanī skaitā, nemateriālajai kultūrai, ir ierādīta nozīmīga loma. Tas apliecina muzeja izvēlētajā darbības virziena pamatotību un iespēju attīstīties.
2. Balvu Novada muzeja darbības 2017.-2021.g. analīze norāda līdzšinējās darbības produktivitāti, apliecina muzeja darbības spēju un iezīmē virzienus, kam muzeja tālākā attīstībā piešķirama prioritārā loma.
3. Paralēli tam, ka aktuāls ir kļuvis nemateriālais kultūras mantojums, muzeja stratēģijas plānošanā jā saglabā arī labās iestrādes lokālpatriotisma audzināšanā, novadpētniecībā un izstāžu darbībā, kam ir nozīmīga loma vietējās sabiedrības mūžizglītības veicināšanā un vietējās daudzveidības saglabāšanā.
4. SVID analīze parāda, ka muzejam ir iespējas stipro pušu attīstībai un resursu mobilizēšanai apdraudējumu novēršanai, taču arī parādā vājās vietas, kam nākamajā periodā pievēršama lielāka uzmanība.
5. Demogrāfiskā situācija un iedzīvotāju aizplūšana no reģiona ir reāls drauds gan muzeja, gan reģiona attīstībai kopumā. Tas rosina aktīvāk iekļauties novada attīstības programmā ietvertajās aktivitātēs un kļūt par vienu no dzīves vides kvalitātes veicinātājiem.
6. Muzeja vēsturiskā ēka, ekspozīcijas, atrašanās vēsturiskā teritorijā un nozīmīgu tūrisma objektu – Balvu muižas apbūves un Lāča dārza - tiešā tuvumā ir labs priekšnoteikums aktīvāk iekļauties Ziemeļlatgales tūrisma piedāvājumā. Nepieciešams aktivizēt mārketinga darbu.
7. Veicot muzeja darba analīzi, izskatītas visas darbības jomas – krājuma darbs, pētniecība, komunikācija, finanses. Atbilstoši muzeja finanšu un personāla resursiem ir veikta muzeja darbība krājuma komplektēšanas, pētnieciskā darba un komunikācijas jomā. Katrs darbs virzīts uz misijas īstenošanu, mērķu un uzdevumu sasniegšanu.
8. Arvien lielāku lomu pasaulē spēlē dažādu neparedzamu apstākļu parādīšanās – pandēmijas, karš, dabas katastrofas, kas neparedzami var ietekmēt ne tikai muzeja darbu.

2.5. Muzeja darbības virzieni un prioritātes

Analizējot muzeja darbu pārskata periodā un pētot dažāda līmeņa kultūrpolitikas dokumentus – apstiprinās jau iepriekš izvirzītie muzeja darbības virzieni:

- Kultūrvēsturiskā mantojuma izpēte, saglabāšana, popularizēšana, sadarbībā ar Nemateriālā Kultūras Mantojuma Centru “Upīte”, īpaši akcentējot Ziemeļlatgales nemateriālo kultūras mantojumu.
- Piederības veicināšana iedzīvotājos Ziemeļlatgales kultūrtelpai.
- Muzejs kā mūžizglītības daļa.
- Kultūras dzīves un brīvā laika pavadīšanas iespēja.
- Reģionāls kultūrtūrisma objekts.
- Dzīves vides kvalitātes veicinātājs.

Kā **prioritātes** nākamajam pārskata periodam izvirzām:

- 1. 21.gs. kultūrvēsturiskā mantojuma apzināšana un apkopošana.**
- 2. Ekspozīciju pilnveidošana.**
- 3. Ēkas un teritorijas uzturēšanas pasākumi.**

II . PROGRAMMU DAĻA

3. Vidēja termiņa muzeja darbības programma.

3.1. Uzdevumi stratēģisko mērķu sasniegšanai un sagaidāmie rezultāti.

Balvu Novada muzeja vidēja termiņa darbības programmas izstrāde cieši saistīta ar Balvu novada Attīstības programmu 2022.-2027.gadam un Rīcības un investīciju plānu 2022.-2027.gadam.

1. Muzeja darbības mērķis

Iekļauties Latvijas kultūras mantojuma un kultūras daudzveidības saglabāšanas un pēctecības nodrošināšanā, saglabājot ar Ziemeļlatgali saistīto materiālo un nemateriālo mantojumu.

Uzdevum	Plānotie rezultāti - galaprodukti	Rezultatīvie rādītāji		Aktivitātes	Izpildes laiks	Finanšu avots
		Kvalitatīvie	Kvantitatīvie ¹			
1.1. Veidot muzeja krājumu kā daudzpusīgu bāzi Ziemeļlatgales kultūrvēstures izpētes uz izstāžu darba nodrošināšanai						
Muzeja misijai atbilstošs krājums, krājuma izstādes.	<p>Gūtas vērtīgas novada kultūrvēstures liecības muzeja pētniecisko, izstāžu un izglītojošo pasākumu īstenošanai.</p> <p>Īstenota mērķtiecīga krājuma komplektācija, ievērojot izvirzītās prioritātes un izvērtējot jaunieguvumu atbilstību muzeja misijai un izpētes tēmām.</p> <p>Sagatavotas un realizētas krājumā balstītas izstādes.</p>	<p>Krājums papildināts par: A – 100 vien./gadā B – 200 vien./gadā</p> <p>Inventarizētas vien.: A – 100 vien./gadā B – 200 vien./gadā</p> <p>Krātuvēs atbilstoši glabāšanas apstākļi: A – 270 m² B – 400-500 m²</p>	<p>Materiālu vākšanas ekspedīcijas.</p> <p>Individuālie vākumi, iepirkumi, dāvinājumi, novēlējumi (akcents - nemateriālā mantojuma liecības un mākslas priekšmeti).</p> <p>Krājuma glabāšanas apstākļu kontrole, uzlabošana</p>	<p>Vismaz 1 reizi 2 gados</p> <p>Regulāri.</p> <p>2022-2027</p>	<p>A²</p> <p>B</p>	

¹ Saistībā ar pēdējo gadu krīzēm politikā, ekonomikā un sociālā jomā, gaidāma arī ietekme uz muzeja darbības procesu un rezultātiem. Ņemot vērā situācijas neprognozējamību, arī rezultatīvie rādītāji plānojami vien aptuveni.

² A – pašvaldības dotācija budžeta ietvaros; B – papildus finanšu resursi (VKKF un citi fondi, ziedojumi, dāvinājumi).

Uzdevum	Plānotie rezultāti - galaprodukti	Rezultatīvie rādītāji		Aktivitātes	Izpildes laiks	Finanšu avots
		Kvalitatīvie	Kvantitatīvie ¹			
			Izmantotas krājuma vien.: A – 1000 vien./gadā B – 3000 vien./gadā	Krājuma dokumentēšana, digitalizācija. Atlase pētniekiem, arhīvu, muzeju un bibliotēku apmeklējumi. Dzīvesstāstu, atmiņu pieraksti, foto un videofiksācija .	2022-2027 Regulāri. Pēc pieprasījuma.	
1.2. Nemateriālā kultūras mantojuma liecību apkopošana, sistematizēšana, sakārtošana datu bāzē						

Uzdevum	Plānotie rezultāti - galaprodukti	Rezultatīvie rādītāji		Aktivitātes	Izpildes laiks	Finanšu avots
		Kvalitatīvie	Kvantitatīvie ¹			
	<p>Pētniekiem un apmeklētājiem ērti lietojama datu bāze.</p> <p>Jaunu mantojuma liecību sistēmiska digitāla fiksācija, saglabāšana</p>	<p>Saglabāts un sabiedrībai pieejams novada materiālās un nemateriālās kultūras mantojums.</p> <p>Uzlabots, pilnveidots digitalizēšanai nepieciešamais tehnoloģiskais aprīkojums.</p>	<p>Datu bāze – 1 gab. Regulāra datu ievade -100 vien. Gadā</p> <p>1 komplekts.</p>	<p>Infrastrukturā (tehnika, programmatūra, pieslēgumi, telpas, vide) nodrošināšana un pilnveidošana datu apstrādei un glabāšanai.</p> <p>Darbinieku apmācība.</p> <p>Esošo datu analīze un sistematizācija.</p> <p>Jaunu datu atlase, ievade un apstrāde, pēc iespējas maksimizējot noderīgās palīginformācijas ievadi.</p> <p>Sadarbība ar citām institūcijām un iedzīvotājiem datu bāzes pilnveidošanā.</p> <p>Iekļaušanās kopējā novada kultūrvēsturiskās informācijas un pieredzes aprītē. ???</p>	<p>2022-2027</p> <p>Regulāri</p> <p>2025.</p>	<p>A</p> <p>B</p> <p>B</p>
1.3. Nodrošināt krājuma saglabāšanu, pieejamību un iekļaušanu Nacionālajā muzeju krājuma kopkatalogā.						

Uzdevum	Plānotie rezultāti - galaprodukti	Rezultatīvie rādītāji		Aktivitātes	Izpildes laiks	Finanšu avots
		Kvalitatīvie	Kvantitatīvie ¹			
Atbilstoši NNMK aprīkotas krātuves ar atklāto krājumu.	Nodrošināti krājuma saglabāšanai atbilstoši apstākļi un infrastruktūra. Izveidotas jaunas krātuves.		Veikta krājuma glabāšanas apstākļu kontrole un uzturēšana – A - 270 m ² B – jaunas krātuves lielajiem priekšmetiem 100-200 m ²	Regulārs krātuvju mikroklimata uzraudzīšanas un uzturēšanas darbs. Ventilācijas un dzesēšanas sistēmu uzturēšana.	2022-2027 Regulāri	A
				Krātuvju iedalīšana. Aprīkojuma plānošana un uzstādīšana	2027.	B
Nodrošināta regulāra datu apstrāde un ievade NMKK.	Nodrošināta muzeja krājuma pieejamība pētniekiem un interesentiem.		NMMK ievadītas krājuma vienības gadā A- 300 B- 500-800	Regulāra datu apstrāde un ievade;	2022-2027 Regulāri	A
				B – jaunas krājuma glabātāja amata vienības izveide	2023	B

2. muzeja darbības mērķis

Izmantojot pētnieciskā darba rezultātus, radīt sabiedrībai iespēju iepazīties ar Ziemeļlatgales kultūrvēsturē specifisko, veidot izpratni par kultūrvēsturiskā mantojuma nozīmi sabiedrības attīstībā un stiprināt iedzīvotāju piederību Ziemeļlatgales kultūras telpai.

Uzdevumi	Plānotie rezultāti - galaprodukti	Rezultatīvie rādītāji		Aktivitātes	Izpildes laiks	Finanšu avots
		Kvalitatīvie	Kvantitatīvie			
2.1. veicot krājuma un citu avotu izpēti, nodrošināt zinātniski pamatotu Ziemeļlatgales kultūrvēstures interpretāciju ekspozīcijās, izstādēs un muzejizglītojošos pasākumos.						
Uz pamatekspozīcijas bāzes izstrādāts piedāvājumu dažādām auditorijām	Nodrošināta krājuma materiālu, izpētes rezultātu pieejamība un sabiedrības izglītošana, lokālpatriotisma veicināšana	Vismaz 1 programma gadā		Ekspozīcijas materiālu un tēmu padziļināta izpēte Programmas izstrāde Īstenošana	2022. – 2027.	A B
Ceļojoša izstāde sadarbībā ar Ziemeļlatgales muzejiem un citām kultūras iestādēm – “Ziemeļlatgale jaunajā tūkstošgadē”		1 izstāde		Situācijas apzināšana katrā ZL pagastā; Izstādes koncepcijas izstrāde; Projekta sagatavošana; Izstādes sagatavošana un ceļojums.	2022. – 2026.	A, B

Uzdevumi	Plānotie rezultāti - galaprodukti	Rezultatīvie rādītāji		Aktivitātes	Izpildes laiks	Finanšu avots
		Kvalitatīvie	Kvantitatīvie			
	Ekspozīcija "Balvu muiža"		B – Uztādīta ekspozīcija muižas pilī (~35m ²)	Arhīvu apmeklējumi Izpēte Konceptijas izstrāde, īstenošana	2023. - 2027.	B
	Pasākumu cikls Jaunlatgales (Abrenes) apriņķim 100		1 pasākums 1 publikācija 1 izstāde	Sadarbībā ar novada kultūras darbiniekiem veikta izpēte, norišu plāna izstrāde un realizācija	2025.	A, B
	Krājuma izstādes		Sagatavota vismaz 1 izstāde gadā	Izpēte, krājuma atlase Izstādes koncepcija Uztādīšana	2022. – 2027.	A, B

Uzdevumi	Plānotie rezultāti - galaprodukti	Rezultatīvie rādītāji		Aktivitātes	Izpildes laiks	Finanšu avots
		Kvalitatīvie	Kvantitatīvie			
	Izpētes materiālu publikācijas, poligrāfiski un digitāli pieejami izdevumi		Vismaz 1 publikācija mēnesī	Izpēte, materiālu apkopošana, rediģēšana, izdošana, popularizēšana	2022. – 2027. Regulāri	A, B
2. 2. apzināt, pētīt un popularizēt novadnieku devumu Ziemeļlatgales reģionam un Latvijai						
	Novadniekiem veltītas izstādes un publikācijas: Leo Briedītim – 100;	Veicināta Ziemeļlatgales ievērojamo cilvēku un kultūrvēstures atpazīstamība, Veicināts lokālpatriotisms.	1 Ziņojums konferencē, izstāde	Izpēte, apkopošana, ziņojuma sagatavošana, dalība konferencē. Izstādes sagatavošana un realizācija sadarbībā ar mākslinieka ģimeni	2022.	A, B

Uzdevumi	Plānotie rezultāti - galaprodukti	Rezultatīvie rādītāji		Aktivitātes	Izpildes laiks	Finanšu avots
		Kvalitatīvie	Kvantitatīvie			
Mākslas, lietišķās mākslas un tematiskās izstādes.	Veicināta kultūras mantojuma savdabības saglabāšana; Veicināta vietējo iedzīvotāju pašapziņa un iesaistīšanās kultūrvēsturiskā mantojuma saglabāšanā	Izstādes muzejā – vismaz 5 gadā.	Izstādes ārpus – vismaz 2 gadā.	- Sadarbība ar novadniekiem, - Izpēte, - Izstāžu sagatavošana, - Novadnieku devuma apzināšana citos muzejos, privātkolekcijās, - Deponējumi,	2022. - 2027.	A, B
Ekspozīcija “Matīsu dzimta”		A, B – izveidota 1 ekspozīcija				
Izpētes rezultātu publikācijas, virtuālās izstādes sociālajos tīklos “Novadnieki – jubilāri”		1 x 2 mēnešos	Materiālu apkopošana, rediģēšana, izdošana, popularizēšana	2022. – 2027. regulāri	A, B	

Uzdevumi	Plānotie rezultāti - galaprodukti	Rezultatīvie rādītāji		Aktivitātes	Izpildes laiks	Finanšu avots
		Kvalitatīvie	Kvantitatīvie			
	Dziesmusvētku tradīcija Balvu novadā – materiālu apkopojums kopizstādei Lielajā estrādē.		Balvu novada materiāli iekļauti kopizstādē.	<ul style="list-style-type: none"> - Dziesmusvētku norišu apzināšana novadā – sadarbībā ar kultūras darbiniekiem; - Materiālu apkopošana, - nosūtīšana Rakstniecības un mūzikas muzejam. 	2022. - 2025.	A

3. Muzeja darbības mērķis

Veicināt Ziemeļlatgales kultūrvēsturiskā mantojuma laikmetīgu iekļaušanos sabiedrības vispusīgas attīstības, mūžizglītības un kvalitatīvas dzīves vides veidošanā:

Uzdevumi	Plānotie rezultāti - galaprodukti	Rezultatīvie rādītāji		Aktivitātes	Izpildes laiks	Finanšu avots
		Kvalitatīvie	Kvantitatīvie			
3.1. Attīstīt iestrādātās un veidot jaunas sadarbības formas ar dažāda vecuma auditoriju kultūras mantojuma pēctecības nodrošināšanai						
Muzejpedagoģiskās un kultūrizglītojošās programmas dažāda auditorijai: Meistardarbņīcas; Diskusijas; Lekcijas; Tikšanās, Izstāžu darbs.	Muzeja piedāvātais produkts kļuvis par novada iedzīvotāju un viesu mūžizglītības sastāvdaļu un kvalitatīvas dzīves vides veidotāju. Esam iekļāvušies “Skolas somas” piedāvājuma veidošanā.	Izveidota jauna programma uz ekspozīcijas bāzes – 1 gadā	- Esošo programmu pilnveidošana;	2022. - 2027.	A, B	
		Vismaz 10-izstādes muzejā gadā. Vismaz 4– ārpus muzeja gadā. 1 jauna muz. Progr.gadā. B – 2 jaunas ekspozīcijas.	- Jaunu programmu izstrāde; - Ģimenes piedāvājuma izveide; - Novada mākslinieku, amatnieku un kolekcionāru apzināšana un iesaistīšana; - Jaunu mērķgrupu piesaiste;	+ 1 gadā.		

Uzdevumi	Plānotie rezultāti - galaprodukti	Rezultatīvie rādītāji		Aktivitātes	Izpildes laiks	Finanšu avots
		Kvalitatīvie	Kvantitatīvie			
			Pasākumi A-10 B – 20 gadā.	- Individuāls darbs ar pedagogiem – iekļaušanās skolu programmu papildināšanā; - Tūrisma pakalpojumu sniedzēju tikšanās, semināri un cita veida pasākumi sadarbība ar Tūrisma informācijas centru.	2 x gadā.	
Tradicionālo pasākumu pilnveide; “Muzeju nakts” “Satiec savu meistarū” “Eiropas kultūras mantojuma dienas”	Iekļaušanās valstiski aktuālu akciju un pasākumu veidošanā.	A -2 pasākumi gadā B - 3 pasākumi gadā		Pasākuma aktualitātes un finansiālā nodrošinājuma konkrētajā situācijā invertējums; Pasākuma kopējo mērķu saskaņošana ar muzeja mērķiem; Norises plānošana Finansējuma piesaiste realizācijā	2022. - 2027.	A, B

Uzdevumi	Plānotie rezultāti - galaprodukti	Rezultatīvie rādītāji		Aktivitātes	Izpildes laiks	Finanšu avots
		Kvalitatīvie	Kvantitatīvie			
Veikta iedzīvotāju aptauja.	Noskaidrots apmeklētāju viedoklis un vēlmes par muzeja piedāvājumu.	Aptaujāti A – vismaz 100 B – vismaz 200 apmeklētāji.		<ul style="list-style-type: none"> - Izstrādāti anketu jautājumi - sagatavotas anketas - veikta aptauja - veikta rezultātu analīze. - interaktīvās aptaujas Balvu novada un muzeja mājas lapā 	2022. - 2027. 1 x 3 gados.	A
3.2. Pilnveidot sadarbību ar dažāda līmeņa kultūras, izglītības un citām institūcijām.						

Uzdevumi	Plānotie rezultāti - galaprodukti	Rezultatīvie rādītāji		Aktivitātes	Izpildes laiks	Finanšu avots
		Kvalitatīvie	Kvantitatīvie			
Muzejs - neatņemama Ziemeļlatgales kultūras dzīves sastāvdaļa.	Saglabāts un sabiedrībai pieejams novada materiālās un nemateriālās kultūras mantojums. Krājuma materiāli un pētījumi ir pamats muzeja ekspozīcijām un papildina citu novada iestāžu aktivitātes. Pilnveidojusies dažādu iestāžu sadarbība, rezultātā apmeklētājam tiek piedāvāts augstvērtīgāks produkts.	Izveidota datu bāze. Vismaz 5 sadarbības partneri gadā. Muzeja piedāvājums iekļauts vismaz 3 dažādos ārpus muzeja pasākumos.		<ul style="list-style-type: none"> - Iekļaut muzeja gada plānu kopējā pasākumu norišu plānā; - Sagatavot informāciju par piedāvājumu skolām; - Pieaicināt citu iestāžu speciālistus muzeja pasākumos; - Sadarboties ar kultūras iestādēm dažādu aktivitāšu un projektu īstenošanā. 	2022. - 2027.	A, B
Kopīgi izstrādāti un realizēti projekti.		1 projekts gadā.		<ul style="list-style-type: none"> - Sadarbība ar b-bām „Savi”; ”Radošās idejas”, “Ritineitis”, u.c. - Dalība Latvijas muzeju biedrībā; - Latvijas piļu un muižu asociācijā - iestāžu vadītāju tikšanās; 	2022. - 2027. Vismaz 1 x gadā	A, B
				<ul style="list-style-type: none"> - Kopīgu projektu izstrāde un realizācija, jaunu sadarbības partneru piesaiste. 		

Uzdevumi	Plānotie rezultāti - galaprodukti	Rezultatīvie rādītāji		Aktivitātes	Izpildes laiks	Finanšu avots
		Kvalitatīvie	Kvantitatīvie			
Mākslas izstādes.	Nodrošināta augstvērtīgas mākslas un nacionālā muzeju krājuma izstāžu no citiem muzejiem pieejamība vietējiem iedzīvotājiem.		Vismaz 1 izstāde gadā.	- Izstādes tematikas izvēle; - Izstādes deponēšana; - Publicitātes pasākumi.	2012. - 2027. 1 x gadā	A, B
3.3. Meklēt jaunus risinājumus Ziemeļlatgales kultūras mantojuma netradicionālā popularizēšanā						
Lāča māja Lāča dārzā	Vienā kultūrtūrisma produktā netradicionāli apvienoti dažādi aspekti.		1.Lācis mūsu mežos sastopams dzīvnieks 2.K.Lācis - bijušais dārza īpašnieks, Brīvības cīņu dalībnieks 3.Muižas lācis – leģenda 4.Mans lācītis vēsturei – novada iedzīvotāju rotaļu lāču kolekcija 5.Nodarbību istaba bērniem	Iespējamās ekspozīcijas ēkas iekļaušana Lāča dārza plānojumā; Investīciju meklējumi; Sadarbības partneru meklējumi Konceptijas detalizēta izstrāde; Realizācija Iekļaušana tūrisma piedāvājumā	2024. – 2028.	B
Ekspozīcija	Nodrošināta pieejamība		1 ekspozīcija	Konceptijas izstrāde;	2024. - 2028.	A, B

Uzdevumi	Plānotie rezultāti - galaprodukti	Rezultatīvie rādītāji		Aktivitātes	Izpildes laiks	Finanšu avots
		Kvalitatīvie	Kvantitatīvie			
	pilsētvidē	ārpus muzeja		Dizaina un tehniskais projekts; Realizācija		
3.4. kā kvalitatīvam tūrisma produktam iekļauties tūrisma aprītē.						
	Sadarbībā ar Biznesa un tūrisma centru muzejs iekļauts Ziemeļlatgales tūrisma piedāvājumā (tūrisma izstādēs („Balttour” u.c., informatīvos bukletos un tūrisma maršrutos, virtuālā piedāvājumā)	Muzejs izveidots kā interesants un pievilcīgs kultūrtūrisma objekts; Nodrošināta kvalitatīva, saistoša un patiesa informācija par muzeja piedāvājumu dažādos masu mēdijos; Muzeja piedāvājums iekļauts tūrisma maršrutos;	Dalība vismaz 1 tūrisma izstādē; 1 buklets vai cita formāta tūrisma informatīvais materiāls gadā; Regulāra informācija masu mēdijos (aktualizēt 1 x nedēļā).	- Mārketinga aktivitātes; - Sadarbība ar tūrisma firmām; - Kompleksa piedāvājuma izstrāde ar citiem tūrisma objektiem; - Iekļaušanās citu iestāžu un organizāciju aktivitātēs gan novada, gan reģiona ietvaros.	2022. - 2027.	A, B

4. Nodrošināt apstākļus muzeja pamatfunkciju kvalitatīvai īstenošanai:

Uzdevumi	Plānotie rezultāti - galaprodukti	Rezultatīvie rādītāji		Aktivitātes	Izpildes laiks	Finanšu avots
		Kvalitatīvie	Kvantitatīvie			
4.1. Nodrošināt kvalitatīvu muzeja ēkas un mikroklīma uzturēšanu krātuvēs.						
Muzeja funkciju īstenošanai atbilstoša ēka un krājuma glabātuves.	Nodrošināti NNMK atbilstoši krājuma saglabāšanas un eksponēšanas apstākļi.	Krātuvēs atbilstoši glabāšanas apstākļi A-400m ² B-500-600 m ² B- jaunas krātuves lielajiem priekšmetiem 100-200 m ² .	<ul style="list-style-type: none"> - Regulārs ēkas un telpu uzturēšanas darbs; - Regulāra mikroklīma kontrole; - Informācijas apzināšana par nepieciešamām tehnoloģijām, ieviešana - Sarunas un risinājumu meklējumi sadarbībā ar pašvaldību par telpām un to piemērošanu krātuvēm. 	2022.-2027.	A B	
	Nodrošināts kvalitatīvs ēkas tehniskais stāvoklis.	Kvalitatīva apsardzes un ugunsdrošības sistēma 1 gab. Kvalitatīva ventilācijas sistēma 1gab. Darbojas lifts 1gab..	<ul style="list-style-type: none"> - Apsardzes un ugunsdrošības sistēmas regulāra uzturēšana kārtībā; - Ventilācijas sistēmas un lifta regulāra apkope - Ieejas kāpņu, bruģa remonts - Jumta noteku sistēmas remonts. 	2022.- 2027. 2022. 2022.-2023.	A B	

Uzdevumi	Plānotie rezultāti - galaprodukti	Rezultatīvie rādītāji		Aktivitātes	Izpildes laiks	Finanšu avots
		Kvalitatīvie	Kvantitatīvie			
			Labi uzturētas izstāžu zāles, koplietošanas telpas un darba kabineti – 1270 m ²	<ul style="list-style-type: none"> - Kosmētiskais remonts un apgaismojuma uzlabošana izstāžu zālē - Kosmētiskais remonts koplietošanas elpās un kabinetos. 	2025.- 2027.	
Drošības sistēmas uzlabošana	Nodrošināta drošība izstāžu zālēs bez dežuranta klātbūtnes	Novērošanas sistēmas uzstādīšana 1 komplekts		<ul style="list-style-type: none"> - Izstrādāt projektu - Risināt finanšu piesaistīšanas jautājumu 	2022.- 2023.	A B
4.2. veikt pasākumus dažādu finanšu instrumentu izmantošanai muzeja materiāli tehniskās bāzes pilnveidošanai un attīstībai;						
Muzeja funkciju īstenošanai atbilstoša mūsdienīga materiāltehniskā bāze.	Darbinieki nodrošināti ar atbilstošu biroja tehniku un darba veikšanai neieciešamajiem tehniskajiem līdzekļiem	Nodrošināti dabā līdzekļi 9 darbiniekiem		<ul style="list-style-type: none"> - Apzināt esošo situāciju, izvērtēt nepieciešamības; - Veikt uzlabojumus darba līdzekļu (t.sk. datoru, programmatūras nodrošinājuma); - Pilnveidot nemateriālā kultūras mantojuma saglabāšanai un pieejamībai nepieciešamos tehniskos līdzekļus un programmatūru 	2022.-2027.	A B

Uzdevumi	Plānotie rezultāti - galaprodukti	Rezultatīvie rādītāji		Aktivitātes	Izpildes laiks	Finanšu avots
		Kvalitatīvie	Kvantitatīvie			
	Krātuves aprīkotas ar krājuma izvietošanai un saglabāšanai nepieciešamo aprīkojumu	A – 274 m2 B - + 100- 200m2		- uzturēt esošo aprīkojumu - Iesaistīties projektu izstrādē aprīkojuma pilnveidošanā	2022.-2027.	A B
	Izstāžu zālēs un ekspozīcijas aprīkotas ar eksponēšanai atbilstošu aprīkojumu, gaismām un tehnoloģijām.	A- 500 m2 B- 600.. m2		- uzturēt esošo aprīkojumu - Iesaistīties projektu izstrādē aprīkojuma pilnveidošanā	2022.-2027.	A B
	Āra ekspozīciju aprīkojums	1 komplekts		- sadarbībā ar pašvaldību meklēt risinājumus finansējuma piesaistei	2023.-2024.	B
4.3. Veikt pasākumus pilnvērtīgai muzeja darbībai nepieciešamo cilvēkresursu nodrošināšanai.						
Kvalitatīvs muzeja darbaspēka resurss	<p>Nodrošināta profesionālā izaugsme.</p> <p>Pilnveidotas darbinieku zināšanas</p> <p>Brīvprātīgā darba veicēju iesaistīšana.</p> <p>Kolektīvā radīta saliedētība, darbiniekos</p>	<p>Katram darbiniekam - 1 kval. celšanas pasākums gadā.</p> <p>Muzeja speciālisti var apkalpot apmeklētājus 4 valodās (latviešu, latgaliešu, krievu, angļu).</p> <p>1-2 ieinteresēti brīvprātīgā darba veicēji.</p>		<ul style="list-style-type: none"> - Atbalstīt darbinieku iniciatīvu par zināšanu apguvi , īpaši – attālināti; - Izmantot dažādas metodes un instruments interesentu un brīvprātīgo piesaistei; - Organizēt muzej darbinieku pieredzes apmaiņas braucienus; 	2022.-2027.	A' B

Uzdevumi	Plānotie rezultāti - galaprodukti	Rezultatīvie rādītāji		Aktivitātes	Izpildes laiks	Finanšu avots
		Kvalitatīvie	Kvantitatīvie			
		veicinātas pozitīvas emocijas un motivācija radošām un pozitīvām pārmaiņām.	Vismaz 1x gadā muzeja darbinieku grupa pieredzes apmaiņas nolūkos apmeklē kolēģus citos muzejos.			
Atrisināts jautājums par izglītībai un profesionalitātei atbilstošu atalgojumu	Muzeja darbinieku vidējais atalgojums paaugstināts atbilstoši KM uzstādījumam.	KM izvirzītais vidējais atalgojums 1040,-		- Iesaistīties novada Kultūras pārvaldes organizētajā atalgojuma sistēmas izvērtēšanā un ieviešanā	2022.-2023.	A, B

3.2. Kvantitatīvie rādītāji

N.p.k.	Krājuma darbs		2022	2023	2024	2025	2026	2027
1.	Pārskata periodā inventarizēto krājuma vienību skaits	A	100	100	100	100	100	100
		B	200	200	200	200	200	200
2.	Konservēto un restaurēto priekšmetu skaits	A	-	-	-	-	-	-
		B	-	1	5	5	5	5
3.	Izmantoto krājuma vienību skaits* *Pēc pieprasījuma	A	900*	1000*	1500*	1500*	1500*	2000
		B	3000	3000	3000	3000	3000	3000
4.	Kopkatalogā ievadīto vienību skaits	A	300	300	300	300	300	300
		B	500	500	800	800	800	800
5.	No krājuma deponēto vienību skaits *Pēc pieprasījuma	A	1*	2	2	3	3	4
		B	4	4	5	6	6	6
Pētniecības darbs			2022	2023	2024	2025	2026	2027
1.	Priekšmetu skaits, kuriem veikta zinātniskā inventarizācija	A	100	100	100	100	100	100
		B	150	150	150	150	150	150
2.	Publicēto monogrāfiju/katalogu/ rakstu krājumu skaits	A	-	-	-	-	-	-
		B		1	1	1	1	1
Ekspozīciju darbs			2022	2023	2024	2025	2026	2027
1.	Pastāvīgo ekspozīciju skaits • Nemateriālais kultūras mantojums = 5 tēmas	A	7*	7	7	7	7	7
		B			+1			+1
2.	Izstāžu skaits muzejā	A	10	10	10	10	10	10
		B	+3	+3	+3	+3	+3	+3
3.	Izstāžu skaits ārpus muzeja	A	4	4	4	4	4	4

		B	+2	+2	+2	+2	+2	+2
Darbs ar apmeklētājiem			2022	2023	2024	2025	2026	2027
1.	Apmeklētāju skaits	A	9000	10000	10000	8000	8000	8000
		B	12000	12000	12000	12000	12000	12000
2.	Novadīto ekskursiju skaits	A	40	40	40	40	40	40
		B	50	50	100	80	80	80
3.	Muzejpedagoģisko programmu skaits	A	3	3	3	3	3	3
		B	6	6	6	6	6	6
4.	Aptaujāto apmeklētāju skaits	A	-	100			100	
		B		200			200	
5.	Ekspozīcijas atvērtas apmeklētājiem (stundas gadā)	A	1850	1850	1850	1850	1850	1850
		B	1900	1900	1900	1900	1900	1900
6.	Muzejs pieejams ārpus regulārā darba laika (sestd.,svētd.,svētku d., darbd. Pēc 17:00) stundas gadā	A	300	300	300	300	300	300
		B	450	450	450	450	450	450
Finansējuma piesaiste			2022	2023	2024	2025	2026	2027
1.	Iesniegto projektu skaits *Tai skaitā no pašvaldības	A	2	2	2	2	2	2
		B	4	4	4	4	4	5

3.3. Kvalitatīvie rādītāji

Īstenojot vidēja termiņa stratēģiskā plāna aktivitātes, iecerēts visās muzeja darbības jomās panākt kvalitatīvus uzlabojumus:

Krājuma darbā –

- papildināts, daudzveidīgs, pieejams krājums, nodrošināta tā saglabāšana;

Pētniecības darbs –

- Paplašināta sabiedrības informētība un izpratne par Ziemeļlatgales kultūrvēsturisko mantojumu un vērtībām;

Komunikācijas darbs –

- Dažādām apmeklētāju vajadzībām piemērots un pieejams muzeja piedāvājums izglītībai, lokālpatriotisma veicināšanai un brīvā laika pavadīšanai;

Muzeja darbības nodrošināšana –

- Pilnveidota muzeja struktūra un personāla resursi, paaugstināta darbinieku kvalifikācija, uzlaboti darba, krājuma saglabāšanas un eksponēšanas apstākļi, nodrošināts finansējums izvirzīto mērķu īstenošanai.

3.4. Programmas īstenošanai nepieciešamie cilvēkresursi.

N.p.k.	Stratēģijas apakšprogrammas (mērķi)		2022	2023	2024	2025	2026	2027
1.	Amata vienību skaits	A	9	9	9	10	10	10
		B	10	10	11	12	12	12

4. Pārraudzīšanas un atskaitīšanās kārtība

Balvu Novada muzejā par stratēģiskā plāna izpildi atbild muzeja vadītājs.

Balvu Novada muzeja darbības un attīstības stratēģijas un gada darba plāna izpildes gaita tiek izvērtēta vienu reizi gadā zinātniskās padomes sēdē vai pēc nepieciešamības - saskaņā ar izmaiņām pašvaldības plānošanas dokumentos.

Nepieciešamās korekcijas aktualizēšanai vai precizēšanai veicamas pēc pašvaldības budžeta pieņemšanas.

Pārskata sanāksmes organizē un vada muzeja vadītājs.

Par finansējuma piešķiršanu Stratēģijas īstenošanai lemj pašvaldība, veicot gada budžeta līdzekļu sadali.

Domes priekšsēdētājs

S.Maksimovs