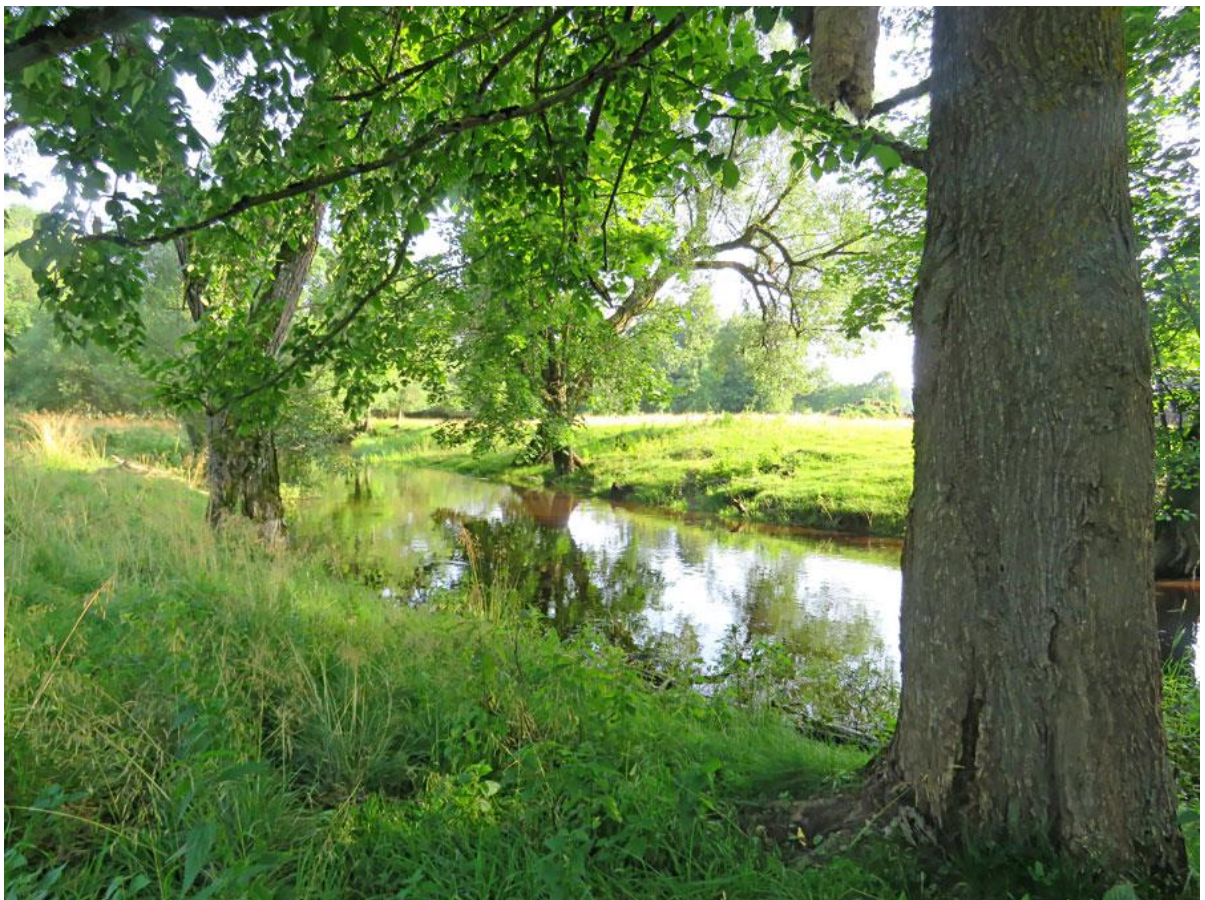


**Balvu novada attīstības programmas  
2018.-2024.gadam  
īstenošanas uzraudzības ziņojums  
par 2019.gadu**



*Tilžas upe Krišjāņu pagastā pie Upeslīču mājām*

**Balvi, 2020**

## SATURS

Ievads .....	3
1. Balvu novada vispārīgs sociāli ekonomiskā stāvokļa raksturojums .....	6
2. Balvu novada attīstības programmā 2018.-2024.gadam izvirzīto vidēja termiņa prioritāšu, rīcību, rādītāju īstenošanas izvērtējums .....	14
3. Balvu novada ilgtspējīgas stratēģijas līdz 2030.gadam īstenošanas izvērtējums.....	27
4. Secinājumi un priekšlikumi .....	32

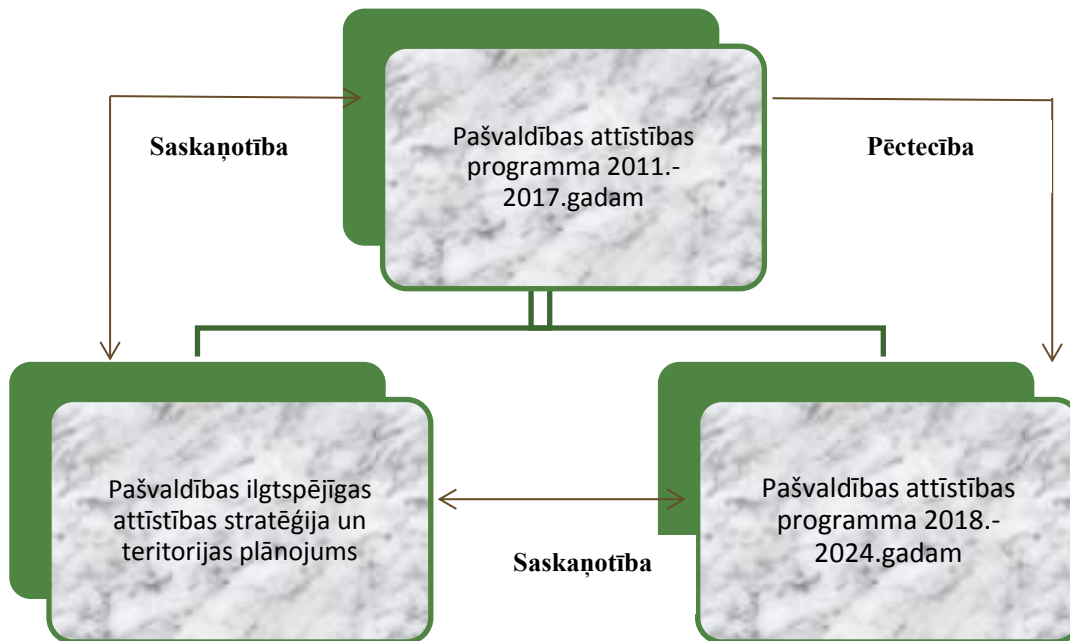
## Ievads

Attīstības programma ir vidēja termiņa teritorijas attīstības plānošanas dokuments, kurā noteiktas vidēja termiņa prioritātes un pasākumu kopums pašvaldības attīstības stratēģijā izvirzīto ilgtermiņa stratēģisko uzstādījumu īstenošanai.

2018.gada 25.janvārī Balvu novada Domes sēdē (domes sēdes protokols Nr.1, 2.§) apstiprināts vidēja termiņa attīstības plānošanas dokuments turpmākajiem 7 gadiem - Balvu novada attīstības programma 2018.-2024.gadam.

Vidēja termiņa attīstības plānošanas dokumentā noteikta Balvu novada attīstības vīzija, attīstības prioritātes un stratēģiskie mērķi, un to sasniegšanai noteiktas rīcības septiņu gadu periodam. Tas ir dokuments Balvu novada pašvaldības rīcību un investīciju mērķtiecīgai plānošanai.

### Balvu novada pašvaldības plānošanas dokumentu saskaņotība un pēctecība



Balvu novada attīstības programma 2018.-2024.gadam izstrādāta četrās daļās: I *Stratēģiskā daļa*, kurā noteikti ilgtermiņa un vidēja termiņa stratēģiskie uzstādījumi, II daļa *Rīcības plāns*, III daļa *Investīciju plāns*, kas sastādīts laika posmam 2018.-2022.gadam un ir stratēģiskajā daļā izvirzīto prioritāšu, mērķu un pasākumu īstenošanas instruments, IV daļa *Īstenošanas uzraudzības un novērtēšanas kārtība*, kurā noteikts uzraudzības process, uzdevumi un rādītāji. Kā atsevišķi sējumi sagatavoti: *Pašreizējās situācijas raksturojums*, kur ietverts novada situācijas raksturojums un novērtējums, kā arī *Pārskats par sabiedrības līdzdalības pasākumiem*.

*Novada ilgtermiņa prioritāte ir novada konkurētspējas palielināšana.* Vidēja termiņa prioritātes noteiktas atbilstoši ilgtermiņa prioritātei, izvērtējot novada situāciju un saglabājot pēctecību no iepriekšējā plānošanas perioda vidēja termiņa plānošanas dokumenta.

Balvu novada attīstības programmā 2018.-2024.gadam noteiktas šādas 3 vidēja termiņa prioritātes:

- ☀ VTP1 Veselīgi domājošs novads (izglītība, jaunatne, kultūra, uzņēmējdarbība, pārvalde);
- ☀ VTP2 Veselīgs novads (sports, aktīvs un veselīgs dzīvesveids, veselības aprūpe, sociālie pakalpojumi, drošība);
- ☀ VTP3 Veselīga vide (infrastruktūra, publiskā ārtelpa, daba).

**Rīcības virzieni un uzdevumi**

<b>Vidēja termiņa prioritāte (VTP)</b>	<b>Rīcības virziens (RV)</b>	<b>Uzdevumi (U)</b>
<b>VTP1 Veselīgi domājošs novads</b>	<b>RV1 Izglītība</b>	U1 Nodrošināt daudzpusīgu, kvalitatīvu un pieejamu visu veidu izglītības piedāvājumu U2 Uzlabot izglītības iestāžu infrastruktūru un materiāltechnisko bāzi
	<b>RV2 Jaunatnes politika</b>	U3 Īstenot novadā jaunatnes politiku
	<b>RV3 Kultūra un kultūrvēsturiskais mantojums</b>	U4 Nodrošināt daudzpusīgu un kvalitatīvu kultūras pasākumu piedāvājumu U5 Uzlabot kultūras iestāžu infrastruktūru un materiāltechnisko bāzi U6 Saglabāt un attīstīt kultūras mantojumu un tradīcijas U7 Sekmēt kultūrvēsturiskā mantojuma apsaimniekošanu un aizsardzību
	<b>RV4 Pašvaldības pārvaldība</b>	U8 Attīstīt efektīvu pašvaldības pārvaldi un pakalpojumus U9 Pilnveidot iekšējo un ārējo komunikāciju un sadarbību
	<b>RV5 Uzņēmējdarbība ekonomiskā vide</b> jeb	U10 Pilnveidot un attīstīt uzņēmējdarbības atbalsta sistēmu U11 Veidot uzņēmējdarbības attīstībai nepieciešamo infrastruktūru un darbavietu radīšanu U12 Veicināt investīciju piesaisti uzņēmējdarbības attīstībai
<b>VTP2 Veselīgs novads</b>	<b>RV6 Sports un aktīvā atpūta</b>	U13 Nodrošināt kvalitatīvu un daudzpusīgu sporta un aktīvās atpūtas piedāvājumu U14 Uzlabot sporta un aktīvās atpūtas infrastruktūras pieejamību un attīstību
	<b>RV7 Veselības aprūpe</b>	U15 Veicināt veselības aprūpes pakalpojumu pieejamību pēc iespējas tuvāk dzīves vietai
	<b>RV8 Veselīgs dzīvesveids</b>	U16 Veicināt veselīgu dzīvesveidu
	<b>RV9 Sociālie pakalpojumi</b>	U17 Pilnveidot sociālo pakalpojumu kvalitāti un daudzveidību U18 Uzlabot sociālo pakalpojumu nodrošinājuma infrastruktūru un materiāltechnisko bāzi
	<b>RV10 Drošība</b>	U19 Nodrošināt sabiedrisko kārtību
<b>VTP3 Veselīga vide ar atbilstošu infrastruktūru</b>	<b>RV11 Transporta infrastruktūra un mobilitāte</b>	U20 Uzlabot transporta infrastruktūru un satiksmes drošību
	<b>RV12 Energoefektivitāte, inženiertehniskā</b>	U21 Paaugstināt energoefektivitāti U22 Attīstīt siltumapgādes un enerģētikas infrastruktūru

	<b>infrastruktūra un komunālie pakalpojumi</b>	U23 Attīstīt ūdenssaimniecības infrastruktūru U24 Pilnveidot atkritumu apsaimniekošanas sistēmu U25 Uzlabot komunālo pakalpojumu sniedzēju materiāltehnisko bāzi
	<b>RV13 Publiskā ārtelpa</b>	U26 Nodrošināt publiskās ārtelpas teritoriju labiekārtošanu un izveidi
	<b>RV14 Dabas resursi</b>	U27 Nodrošināt dabas resursu ilgtspējīgu izmantošanu un aizsardzību U28 Saglabāt bioloģisko daudzveidību novadā

Pašvaldības ilgtspējīgas attīstības stratēģijas galvenais mērķis ir kalpot par ietvaru pašvaldības teritorijas plānojumam un attīstības programmai.

*Balvu novada ilgtspējīgas attīstības stratēģijā līdz 2030.gadam* ir ilgtermiņa teritorijas attīstības plānošanas dokuments, kur noteikts vietējās pašvaldības ilgtermiņa attīstības redzējums, stratēģiskie mērķi, attīstības prioritātes, telpiskās attīstības perspektīva rakstveidā un grafiskā veidā.

Balvu novada nākotnes attīstības vīzija ir *“Balvu novads 2030. gadā veido Ziemeļlatgales ekonomiskās attīstības, pakalpojumu un pārrobežu sadarbības centru. Novadā ir veselīga un labvēlīga dzīves vide visu vecumu iedzīvotājiem, tajā dzīvo aktīvi cilvēki, kuri veido savu labklājību, radoši apvienojot dabas kapitāla, pierobežas, kultūras mantojuma un jauno tehnoloģiju sniegtās iespējas”*.

*Ilgtermiņa stratēģijā izvirzīti četri stratēģiskie mērķi :*

- (1) apturēt iedzīvotāju skaita straujo sarukšanu,
- (2) paaugstināt nodarbinātības iespējas,
- (3) uzlabot pašvaldību, uzņēmēju un iedzīvotāju sadarbību,
- (4) ilgtspējīgi apsaimniekot dabas resursus.

*Balvu novada attīstības programma 2018.–2024. gadam* un *Balvu novada ilgtspējīgas attīstības stratēģija līdz 2030. gadam* ir sinerģiski dokumenti, jo tos vieno kopīga ilgtermiņa prioritāte – Balvu novada konkurētspējas paaugstināšana palielināšana.

Balvu novada attīstības programmas 2018.-2024.gadam īstenošanas uzraudzības ziņojumam par 2019.gadu ir informatīvs, analītisks raksturs, sabiedrības informēšanai par sasniegtajiem rezultātiem un īstenotajiem pasākumiem, identificētu nepieciešamās korekcijas attīstības programmas Rīcības un Investīciju plānos.

Attīstības programmas uzraudzības procesā apkopoti dati par plānotajām un veiktajām darbībām saskaņā ar Investīciju plānu, apkopoti teritorijas attīstības rādītāji un darbību rezultatīvie rādītāji un analizēta rādītāju izpildes tendences.

Uzraudzības ziņojuma uzdevums ir veikt attīstības plānošanas dokumenta ieviešanas novērtējumu.

## Balvu novada vispārīgs sociāli ekonomiskā stāvokļa raksturojums

Balvu novads ir administratīvā teritorija Ziemeļlatgalē, Latvijas ziemeļaustrumu daļā. Attālums no Balviem, novada centra, līdz saimnieciski nozīmīgākajām pilsētām: Rēzeknei 80 km, Valmierai 130 km, Daugavpils 170 km, Rīgai 220 km, Pleskavai (Krievija) 150 km, Tartu (Igaunija) 200 km.

Balvu novada administratīvajā teritorijā ietilpst Balvu pilsēta kā novada administratīvais centrs un 10 pagasti – Balvu, Bērzkalnes, Bērzpils, Briežuciema, Krišjāņu, Kubulu, Lazdulejas, Tilžas, Vectilžas un Vīksnas.

Reģionālās nozīmes centrs – Balvu pilsēta; novada nozīmes centrs – Tilžas ciems.

Novada platība 2019.gadā 1040,17 km<sup>2</sup> ( Latvijas Republikas administratīvo teritoriju un teritoriālo vienību zemes pārskats par 2018.gadu - novada administratīvas teritorijas kopējā platība ir 1040.16 km<sup>2</sup>, par 2017.gadu -1040,14 km<sup>2</sup>) .

Novada administratīvajā centra, Balvu pilsētas, teritorijas platība ir 5,1 km<sup>2</sup> jeb 0.5% no novada kopējās teritorijas un pilsētā dzīvo vairāk kā puse no novadu iedzīvotāju skaita – 2019.gada beigās- 6471 iedzīvotājs (PMLP dati).

### Balvu novada ģeogrāfiskais novietojums



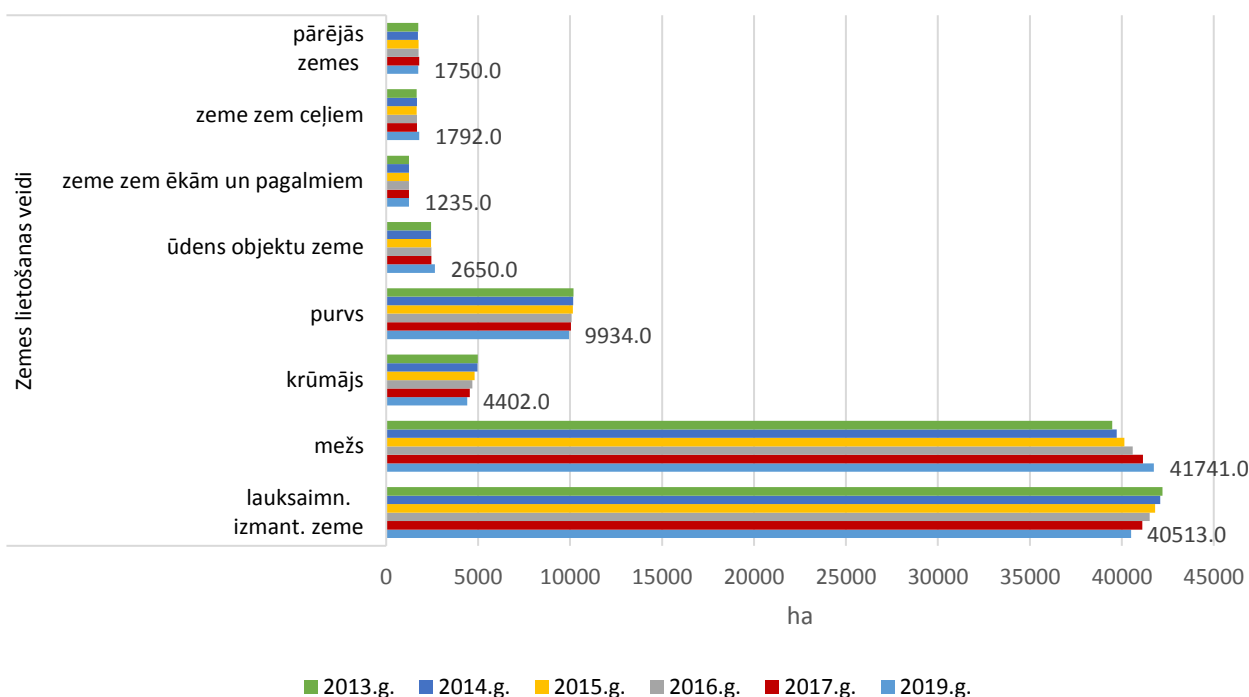
Zemes sadalījumā pa lietošanas veidiem novadā lielākais īpatsvars 2019.gadā ir mežu zemēm 41741 ha (pieaug) un lauksaimniecībā izmantojamo zemes platībām 40513 ha (samazinās).

2019.gadā no novada zemes kopplatības meži aizņem 40.1%, lauksaimniecībā izmantojamā zeme 38.9 %, purvi 9.6%, krūmāji 4.2%. Savukārt zemes platība zem ūdeņiem un zivju dīķiem ir pieaugusi par 184 ha un ir 2.5% no kopējās novada teritorijas (sīkāk skat. grafisko attēlu *Zemes sadalījums pa lietošanas veidiem 2013. - 2019.gadā Balvu novadā, ha*. Avots: Valsts Zemes dienesta informācija Latvijas Atvērto datu portālā).

Vērojams process: lauksaimniecībā izmantojamo zemju konstanta transformācija par meža zemēm. Jāatzīmē, ka tā ir vispārēja tendence valstī. Samazinās arī purvu platību apjomi NĪVK IS reģistrētajās platībās, 2019.gadā purvu kopplatība novadā samazinājusies pat par 80 ha.

Meliorēto zemju platības Balvu novadā pārskata gadā nav mainījušās, pēc Latvijas meliorācijas kadastra 2019.gada informācijas tās ir 27635 ha .

### Zemes sadalījums pa zemes lietošanas veidiem Balvu novadā 2013.-2019.gadā, ha



Balvu novadā ir vairākas īpaši aizsargājamās dabas teritorijas, Natura 2000 (vienots Eiropas Savienības (ES) nozīmes aizsargājamo teritoriju tīkls) – 4 dabas liegumi: Lubāna mitrājs, Orlovas (Ērgļu) purvs, Stompaku purvi, Sitas un Pededzes paliene.

Novada administratīvais centrs Balvu pilsēta kā reģiona nozīmes centrs iekļaujas Latgales reģiona austrumu pilsētu tīklā.

Balvu novads robežojas ar 9 novadiem: Gulbenes, Rugāju, Baltinavas, Viļakas, Kārsavas, Lubānas, Rēzeknes, Madonas un Alūksnes un tos saista dažādas sociāli ekonomiskās saites.

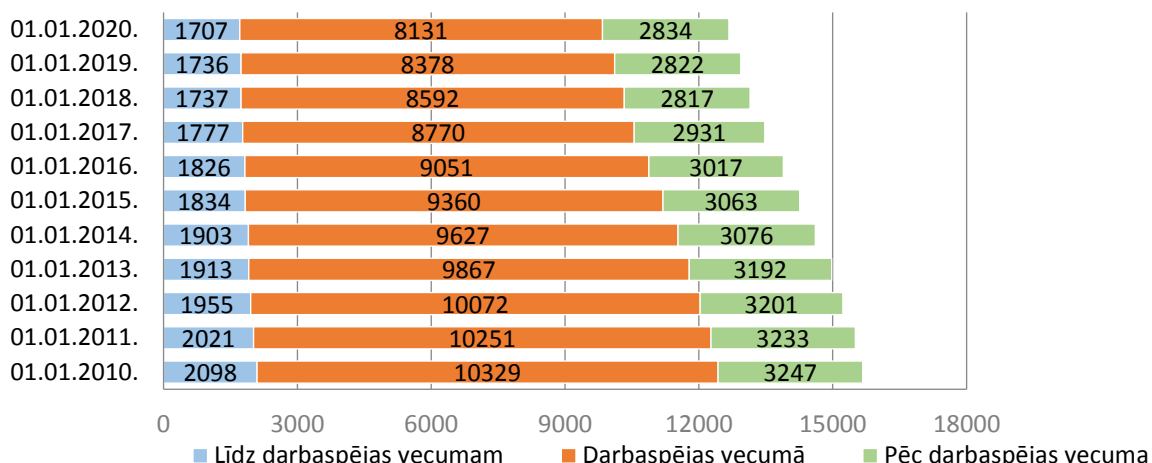
Nozīmīgākie novada teritoriju šķērsojošie valsts ceļi ir P35 Gulbene – Balvi – Viļaka – Krievijas robeža (Vientuļi); P36 Rēzekne – Gulbene; P42 Viļaka – Zaiceva – Krievijas robeža (Pededze) (projekts “Austrumu stīga” ceļš); P45 Viļaka – Kārsava (projekts “Austrumu stīga” ceļš); P46 Dubļeva – Cērpene; P47 Balvi – Kapūne; P48 Kārsava – Tilža – Dubļukalns.

2019.gada beigās Balvu novadā pastāvīgi dzīvoja 12672 iedzīvotāji, par 264 cilvēkiem vai 2% mazāk kā 2018.gadā. Novada administratīvajā centrā – Balvu pilsētā dzīvoja 51.1% no novada iedzīvotājiem, novada teritoriālajās vienībās, pagastos reģistrēta 6201 persona.

Palielinājies vecu cilvēku skaits, samazinājies bērnu un jauniešu, darbaspējas vecumā esošo skaits. Diemžēl iedzīvotāju struktūrā personu skaits darbaspējīgā vecumā turpina sarukt straujāk un process nemazinās, 2019.gadā iedzīvotāju skaits novadā darbaspējīgā vecumā samazinājies par 2.9% , salīdzinot ar iepriekšējo gadu.

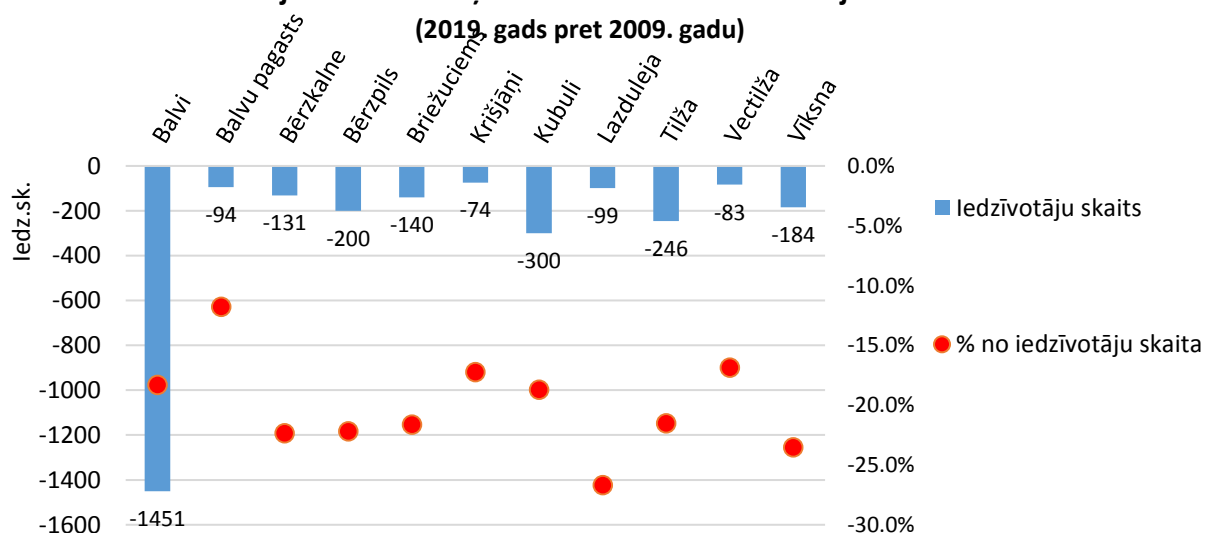
Novada iedzīvotāju vecuma struktūra gada laikā procentuāli mainījies, bērnu un jauniešu īpatsvaram un sasniedzot 13.5%, samazinoties darbaspējīgā vecumā personu īpatsvaram - 64.1% un pieaugot pēc darbaspējas vecuma iedzīvotāju īpatsvaram - 22.4% (sīkāk skat. attēlu *Iedzīvotāju skaits un struktūra Balvu novadā* Avots: Pilsonības un migrācijas lietu pārvalde (PMLP) datu bāzes).

## Iedzīvotāju skaits un struktūra Balvu novadā



Desmit gados, laika posmā no 2009.gada līdz 2019.gadam lielākais iedzīvotāju samazinājums Lazdulejas pagastā par 26.7%, Vīksnā par 23.5%, Bērzkalnes pagastā par 22.4%, Bērzpils pagastā par 22.2%, Briežuciema pagastā par 21.6% un Tilžas pagastā par 21.5%. Pieaudzis iedzīvotāju skaits 2019.gadā tikai Balvu pagastā, par 8 cilvēkiem salīdzinot ar 2018.gadu, skaidrojams tas ar iedzīvotāju mehānisko kustību, pārdeklarējoties no citām pašvaldībām vai administratīvajām vienībām (sīkāk skat. attēlu *Iedzīvotāju skaita izmaiņas Balvu novada teritoriālajās vienībās*). Avots: Pilsonības un migrācijas lietu pārvalde (PMLP) datu bāzes).

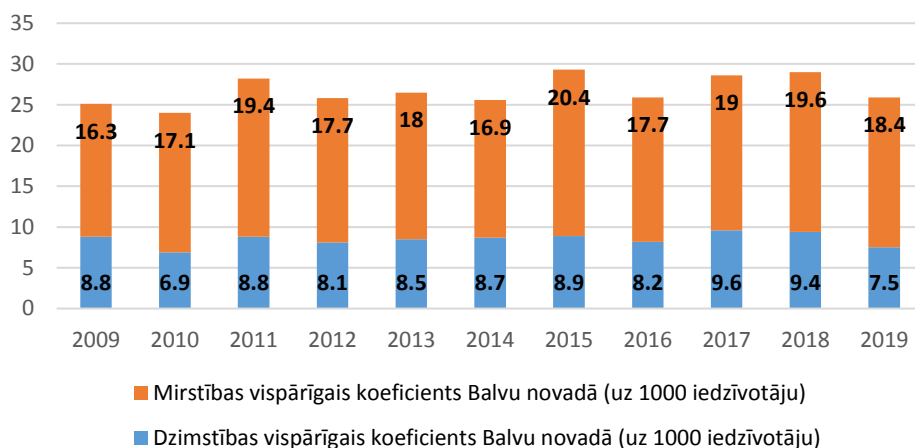
## Iedzīvotāju skaita izmaiņas Balvu novada teritoriālajās vienībās (2019. gads pret 2009. gadu)



Novadā, uz katriem 1000 iedzīvotājiem, 2019.gadā dzimušo ir 7.5 un mirušo 18.4 (sīkāk skat. grafisko attēlu *Iedzīvotāju skaita izmaiņas un tās ietekmējošie faktori Balvu novadā 2009.-2019.gadā*). Avots: CSP statistikas datu bāzes). Dzimstības rādītājs 2019.gadā novadā ir zemāks kā vidēji Latgalē. Dabiskā pieauguma rādītājs nav bijis pozitīvs vairāk kā 27 gadus.

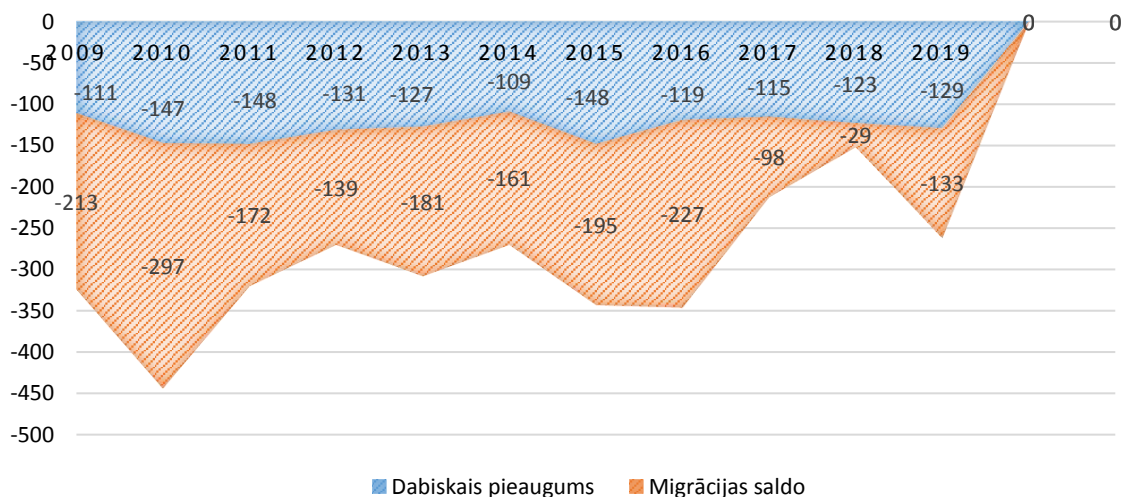


### Dzimumstības un mirstības vispārīgie koeficienti Balvu novadā (uz 1000 iedzīvotāju) 2009.-2019.gadā



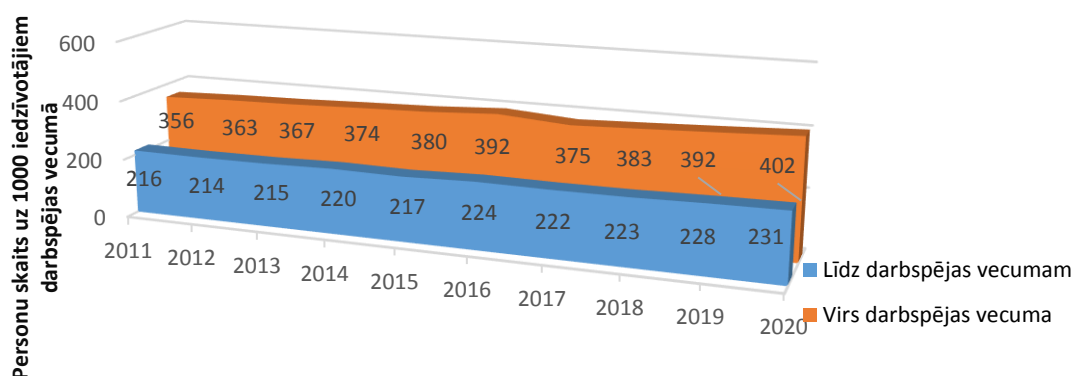
Iedzīvotāju dabiskā pieauguma svārstības ir nenozīmīgas, saglabājoties negatīvai dinamikai, t.i. miruši vairāk nekā dzimuši, pārskata gadā par 129 personām. 2019.gadā noticis lēcienvēda palielinājums ilgtermiņa migrācijas rādītājam, izbraukušo no Balvu novada pārsniedzis iebraukušo skaitu par 133 personām. Pēdējo reizi pozitīvs rādītājs (iebraucis vairāk kā izbraucis) bijis 1996.gadā (sīkāk skat. grafisko attēlu *Dzimumstības un mirstības vispārīgie koeficienti Balvu novadā (uz 1000 iedzīvotāju) 2009.-2019.gadā*). Avots: CSP statistikas datu bāzes). Kopējie demogrāfiskie procesi novadā nav labvēlīgi.

### Iedzīvotāju skaita izmaiņas un tās ietekmējošie faktori Balvu novadā 2009.-2019.gadā (uz gada sākumu)

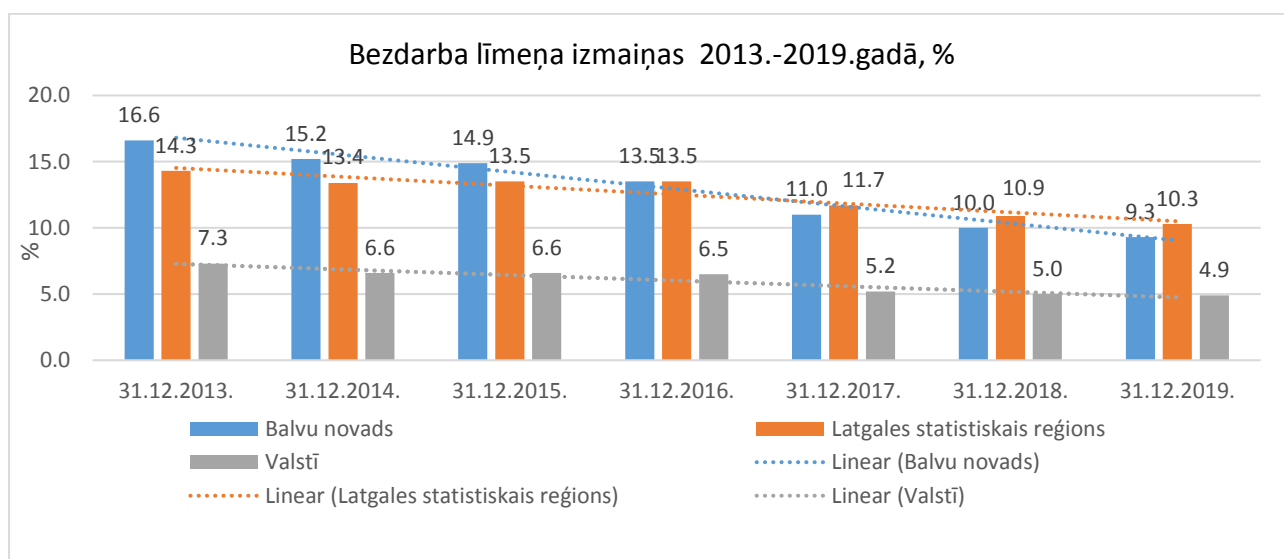


Demogrāfiskā slodzes rādītājs atspoguļo apgādājamo iedzīvotāju skaitu attiecībā pret darbaspējas vecuma iedzīvotāju skaitu, rēķinot uz 1000 darbaspējas vecuma iedzīvotājiem. 2019.gadā sākumā uz katru 1000 iedzīvotājiem darbaspējīgā vecumā novadā bija 633 apgādājāmie, 2018.gada sākumā – 620 apgādājāmie. Demogrāfiskās slodzes rādītāja dati rāda, ka 2020.gada sākumā apgādājamo struktūrā 63.5% ir personas virs darbaspējas vecumā un 36.5% līdz darbaspējas vecuma (sīkāk skat. grafisko attēlu *Demogrāfiskās slodzes līmenis Balvu novadā 2011.-2020.gadā (gada sākumā)*). Avots: CSP statistikas datu bāzes).

### Demogrāfiskās slodzes līmenis Balvu novadā 2011.-2020.gadā, (gada sākumā)



Bezdarba rādītāji Balvu novadā konstanti samazinās, taču joprojām ir gandrīz 2 reizes augstāki kā vidēji valstī. 2019.gadā gan valstī kopumā, gan Latgales reģionā, t.sk. Balvu novadā, palēninājusies bezdarba samazinājuma dinamika (skat. attēlu *Bezdarba līmeņa izmaiņas 2013.-2019.gadā, %*). Avots: NVA bezdarba statistikas rādītāji).

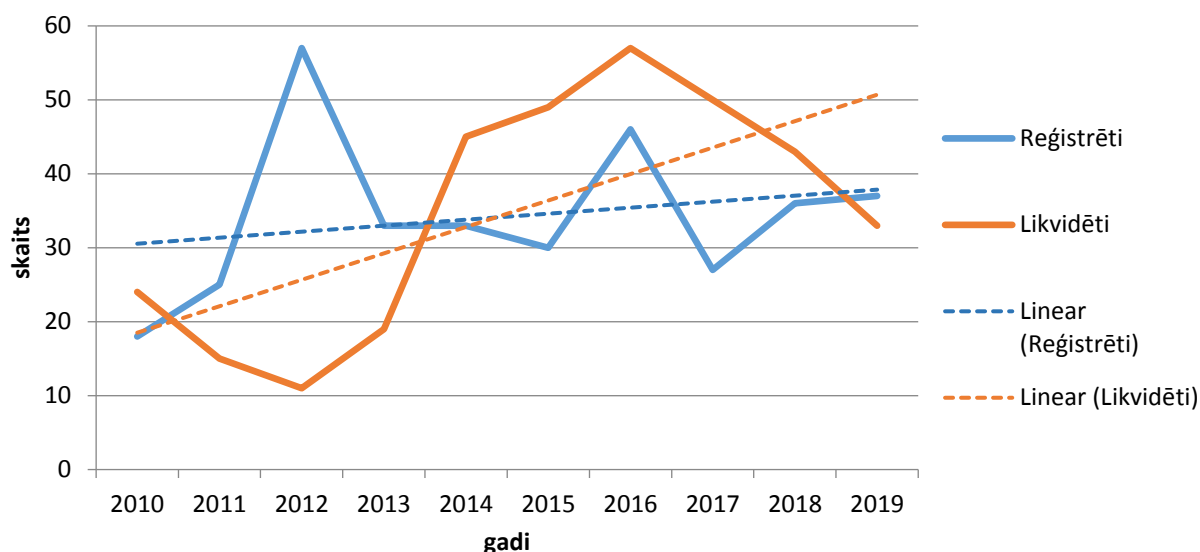


Kopējais reģistrēto bezdarbnieku skaits novadā 2019.gada beigās ir 689, salīdzinot ar 752 personām 2018. gadā. Sieviešu bezdarbnieču skaits pārsniedzis vīriešu skaitu.

Lursoft statistika liecina, ka Balvu novadā reģistrēti 846 uzņēmumi, no kuriem 364 ir sabiedrības ar ierobežotu atbildību, bet 314 – zemnieku saimniecības. Skaita dinamika ir bijusi negatīva no 2012.gada. Laika posmā kopš 2010.gada uzņēmumu skaits Balvu novadā kopumā pieaudzis par 3 komersantiem.

Balvu novadā reģistrēto uzņēmumu kopējais reģistrētais pamatkapitāls pārsniedzis 9,5 miljonus *euro*, un ir pieaudzis salīdzinot ar iepriekšējo pārskata periodu.

### Uzņēmumu reģistrēšanas un likvidēšanas dinamika Balvu novadā 2010.-2019.gadā



Tendence likvidēto uzņēmumu skaitam pārsniegt jaunreģistrēto uzņēmumu skaitu saglabājas no 2014.gada (avots: Lursoft statistika).

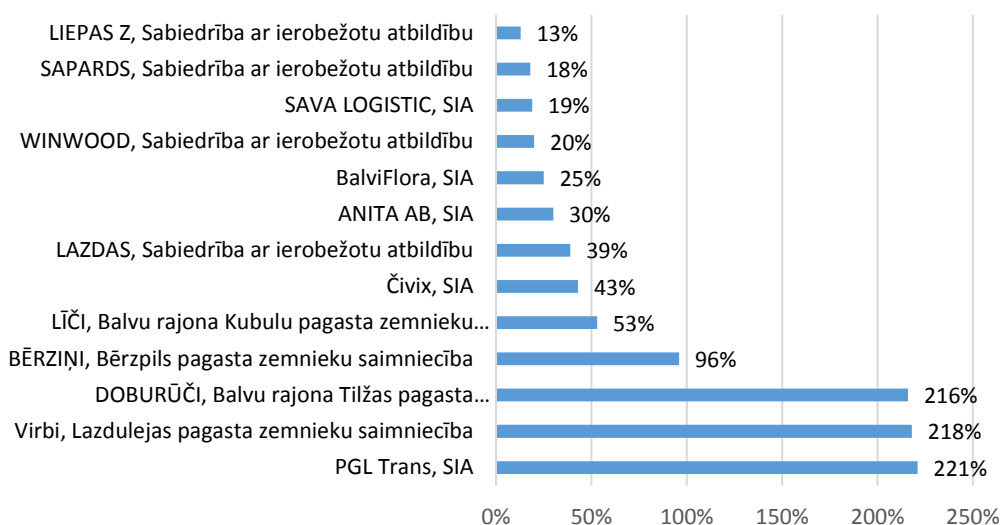
Uzņēmumu likvidācijas intensitāte joprojām skaidrojama ar Valsts ieņēmumu dienesta pasākumiem uzņēmējdarbības vides sakārtošanai, t.sk. neaktīvo uzņēmumu saimnieciskās darbības apturēšanai vai izslēgšanu no Uzņēmumu reģistra, kā arī ar izmaiņām normatīvajā regulējumā, nosakot papildus prasības un pasākumus, kas jāveic, lai nepieļautu finanšu sistēmas izmantošanu nelikumīgi iegūtu līdzekļu legalizēšanai. Uzņēmumu reģistrs veicis vienkāršotās likvidācijas procesus augsta riska uzņēmumiem, vispirms no reģistra izslēdzot tos uzņēmumus, kuru dalībnieku vidū ir ārvalstīs reģistrētas juridiskas personas un kuri vienlaikus nav atklājuši arī savus patiesos labuma guvējus. Tāpat arī likvidētas firmas, kuras ilgāku laiku bijušas bez vadības.

Reģistrēto uzņēmumu uzņēmējdarbības formas, galvenokārt, ir zemnieku saimniecības, sabiedrības ar ierobežotu atbildību un trešā skaitliski lielākā – individuālais uzņēmums.

Dominējošās uzņēmējdarbības nozares Balvu novadā ir jauktā lauksaimniecība, mazumtirdzniecība nespécializētajos veikalos, mežizstrāde, piena lopkopība, graudaugu (izņemot rīsu), pākšaugu un eļļas augu sēklu audzēšana. Pēc nozaru kopējā apgrozījuma Balvu novadā priekšplānā visām citām uzņēmējdarbības nozarēm izvirzījusies mežizstrāde.

No novadā reģistrētajiem uzņēmumiem apgrozījuma pieaugumu 2019.gadā, salīdzinot ar 2018.gadu, visstraujāk kāpinājuši- SIA "PGL Trans" (Kravu pārvadājumi pa autoceļiem), Balvu rajona Tilžas pagasta zemnieku saimniecība "DOBURŪČI" (Jauktā lauksaimniecība (augkopība un lopkopība)) un Lazdulejas pagasta zemnieku saimniecība "Virbi" (Graudaugu (izņemot rīsu), pākšaugu un eļļas augu sēklu audzēšana), sīkāk skat. grafisko attēlu *Balvu novada uzņēmumi ar lielāko apgrozījuma pieaugumu pret 2018.gadu, %*. Avots: Lursoft statistika.

### Balvu novada uzņēmumi ar lielāko apgrozījuma pieaugumu pret 2018.gadu, %



Balvu novadā reģistrēto uzņēmumu peļņu 2019.gadā pārāgri vērtēt, jo no TOP 5 lielākajiem pelnītājiem 2018.gadā, līdz jūnijam pārskatus iesnieguši vien divi uzņēmumi – SIA “Aldrai”, kas 2019.gadā strādājis ar 6,50 tūkst.EUR zaudējumiem, un SIA “BOVIS”, kura peļņa nokritusies līdz 8,11 tūkst.EUR pagājušajā gadā.

#### Balvu novada lielākie nodokļu maksātāji pēc 2019.gadā samaksātās VID administrēto nodokļu kopsummas:

SIA “Balvu un Gulbenes slimnīcu apvienība”, kas 2019.gadā valsts kopbudžetā nodokļu maksājumos samaksājusi 1,74 milj.EUR;

AS “Balvu enerģija” pērn nodokļos samaksājusi 405,65 tūkst.EUR.

SIA “BalviFlora” nodokļos samaksājusi par 11,69% vairāk nekā 2018.gadā, t.i., 361,85 tūkst.EUR;

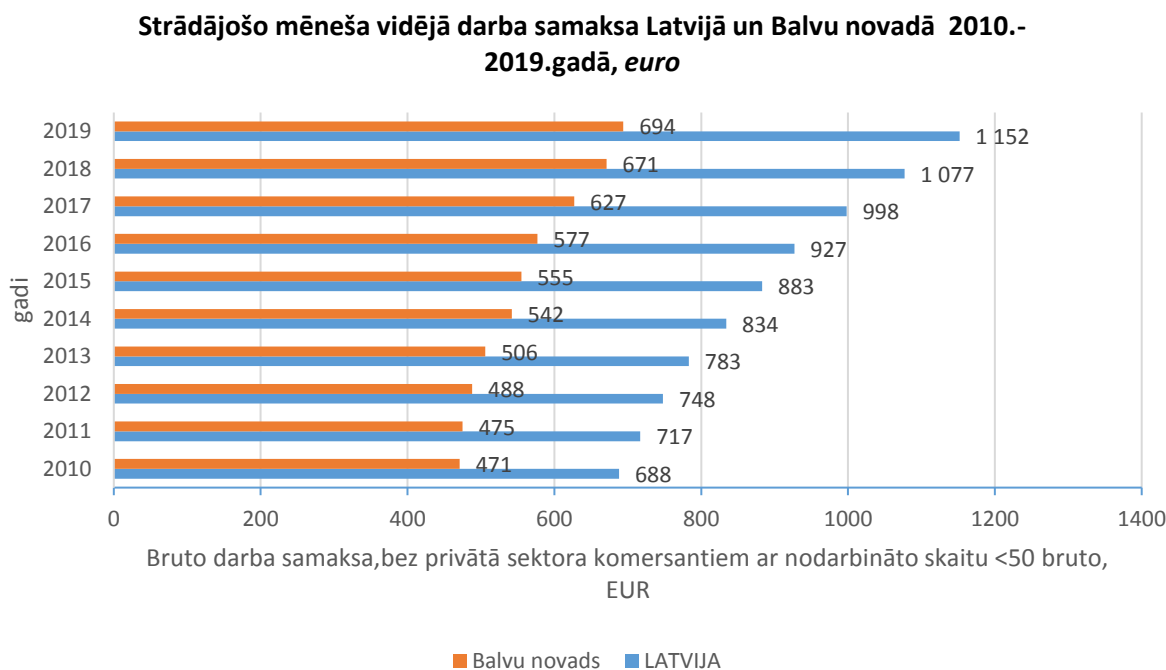
SIA “SENDA Dz” -- pieaugums par 18,03% , 2019.gadā nodokļos nomaksāti 207,83 tūkst.EUR;

SIA “Ametrs”, kas 2019.gadā bijis piektais lielākais nodokļu maksātājs starp Balvu novadā reģistrētajiem uzņēmumiem. Pērn tas valsts kopbudžetu nodokļu maksājumos papildinājis ar 178,54 tūkst.EUR.

**Piezīme-** grafikos, analīzē nav iekļauts novada lielākais uzņēmums gan pēc apgrozījuma, gan nodarbināto skaita- SIA Balvu un Gulbenes slimnīcu apvienība, kas kā lielais uzņēmums gada pārskatu iesniedz līdz 1.augustam, kā arī citi novada uzņēmumi. 2020.gada 20. martā ir pieņemts vienots likums “Par valsts apdraudējuma un tā seku novēršanas un pārvarēšanas pasākumiem sakarā ar Covid-19 izplatību”, pamatojoties uz to uzņēmumiem gada pārskatu un konsolidēto gada pārskatu termiņš ir pagarināts par trijiem mēnešiem. Tas atsaucies arī uz pieejamo informāciju.

Pieaug strādājošo darba samaksa gan novadā, gan valstī. Nodarbināto iedzīvotāju (strādājošie bez privātā sektora komersantiem ar nodarbināto skaitu <50) darba alga novadā palielinājusies un strādājošo vidējā darba samaksa mēnesī 2019.gada sākumā sasniegusi 694 euro un tā pieaugusi par 3.4%, salīdzinot ar 2018.gadu. Vidējā darba samaksa valstī sasniegusi 1152 euro un pieaugums pret iepriekšējo gadu ir 7.0% (skat. grafisko attēlu *Strādājošo mēneša vidējā darba samaksa (bruto)*

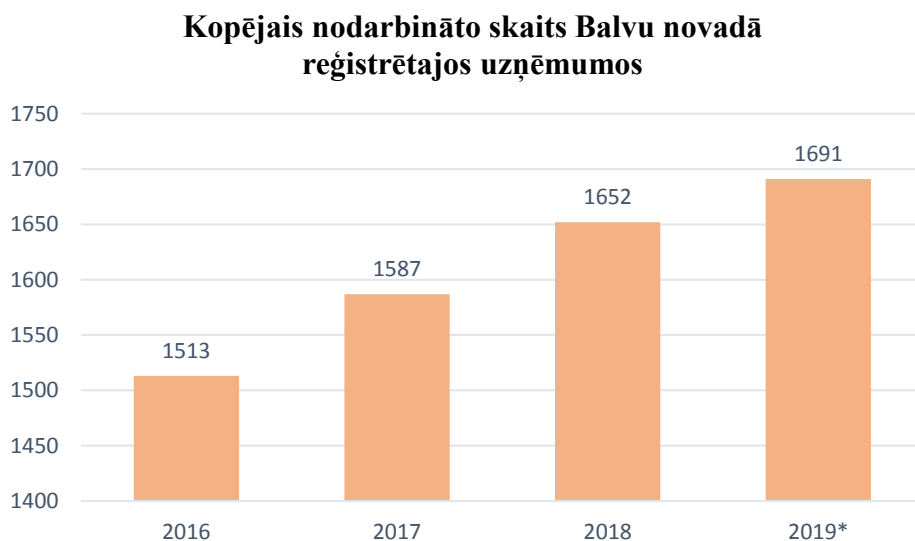
Latvijā un Balvu novadā 2010.-2019.gadā, euro. Avots: CSP datu bāze). Balvu novadā strādājošo vidējā darba samaksa ir par 60.2% zemāka kā valstī vidēji un šī atšķirība darba samaksā pieaugusi.



Balstoties uz VID sniegto informāciju, Lursoft aprēķinājis, ka 2019.gadā Balvu novadā reģistrētie uzņēmumi ar darba vietām nodrošināja 1691 darbinieku. Kopš 2016.gada strādājošo skaits novada uzņēmumos audzis par 11,76%.

Tajā pašā laikā, neskatoties uz kopējo nodarbināto skaita pieaugumu, vidējais strādājošo uzņēmumu skaits pēdējos gados saglabājies nemainīgs. Katrs Balvu novadā reģistrētais uzņēmums nodarbina vidēji 2 strādājošos.

Pēc VID sniegtās informācijas, 2019.gadā Balvu novadā bija reģistrēti 38 uzņēmumi, kuros nodarbināti vismaz 10 strādājošie. Gadu iepriekš tādi bija 32 uzņēmumi.



Lielākie ārvalstu investori ir no Vācijas Federatīvās Republikas, Norvēģijas Karalistes un Zviedrijas Karalistes.

Darbojoties uzņēmējdarbības vidē ar attālinātajiem noieta tirgiem, transporta infrastruktūras slikto stāvokli, iedzīvotāju depopulāciju pierobežā, ir uzņēmumi, kas atraduši savu darbības nišu un veiksmīgi izvērš biznesu. Ceļu būves, mežizstrādes, kokapstrādes, mazumtirdzniecības jomas uzņēmumi uzrāda labākos izaugsmes rādītājus novadā, sevi piesaka arī loģistikas un transporta pakalpojumu nozaru uzņēmumi.

Pagājušā gada rezultāti rāda, ka pieaug uzņēmumu kopējais apgrozījums, palielinās nodokļu iemaksas, paaugstinās darba samaksa. Novadā prevalē nodarbināto skaita ziņā nelieli uzņēmumi. Vairumam ekonomiski aktīvo uzņēmumu darbība saistīta ar tirdzniecību, lauksaimniecību, mezsaimniecību.

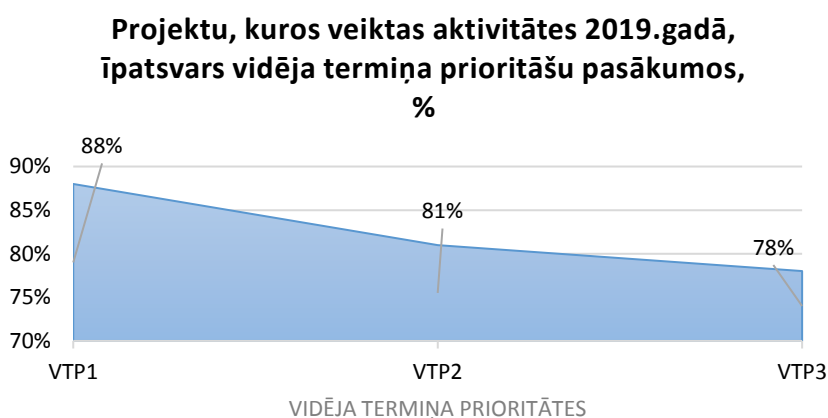
Informatīvā ziņojuma turpinājumā analizētas novada attīstības programmas prioritātes, kā arī rīcības mērķu sasniegšanai un sasniegtie rezultāti.

Pielikumā apkopota Balvu novada attīstības programmas 2018. – 2024.gadam Investīciju plāna aktivitāšu izpilde 2019.gadā.

## Balvu novada attīstības programmā 2018.-2024.gadam izvirzīto vidēja termiņa prioritāšu, rīcību, rādītāju īstenošanas izvērtējums

Attīstības programmā, vidēja termiņa plānošanas dokumentā, noteikts novada galvenais ilgtermiņa mērķis – **novada konkurētspējas palielināšana**. Tās sasniegšanai noteikts rīcību kopums, kas atspoguļojas gan novada investīciju, gan rīcības plānos noteiktajās aktivitātēs.

Investīciju plānā, kurā paredzētas aktivitātes 2018.-2022.gadam, iekļauti 132 projekti. Lielākā daļa jeb vairāk kā 48% no projektiem ir noteikti vidēja termiņa prioritātes 1 (VTP1) - VESELĪGI DOMĀJOŠS NOVADS – mērķu sasniegšanai, 24% aktivitāšu paredzētas vidēja termiņa prioritātes 2 (VTP2) - VESELĪGS NOVADS – uzdevumu izpildei un 28% projektu noteikti vidēja termiņa prioritātes 3 (VTP3) - “VESELĪGA VIDE AR ATBILSTOŠU INFRASTRUKTŪRU” - rādītāju sasniegšanai.



No 64 projektiem, kas paredzēti VTP1 Veselīgi domājošs novads, aktivitātes notikušas 56 projektiem jeb 88%, VTP2 Veselīgs novads aktivitātes veiktas 25 projektam jeb 81% un VTP3 Veselīga vide ar atbilstošu infrastruktūru, aktivitātes notikušas 29 projektos jeb 78% no kopējā skaita

(skat. grafisko attēlu *Projektu, kuros veiktas aktivitātes 2019.gadā, īpatsvars vidēja termiņa prioritāšu pasākumos, %*).

**Prioritātes mērķu vidējā termiņā  
sasniedzamie rezultāti un rīcību rezultatīvie rādītāji Balvu novadā**

Attīstības plānošanas dokumentā noteikti sniedzamie rezultāti, kas raksturo mērķu īstenošanas pakāpi un attīstības tendences. To izvērtējums ļauj efektīvāk izdarīt secinājumus un analizēt attīstības programmas un tās prioritāšu īstenošanas dinamiku.

**Teritorijas attīstības rādītāji**

Nr.p.k.	Rādītājs	2016.gads	2017.gads	2018.gads	2019.gads	Vēlamā tendence (uz 2024.gadu)	Avots
1	Pastāvīgo iedzīvotāju skaits	13 478	13 146	12 936	12 672	Nesamazināties zem 13,0 tūkst. iedz.	PMLP
2	Demogrāfiskās slodzes līmenis	616	606	620	633	↓	CSP
3	Bezdarba līmenis (%)	13,5 (31.12.2016.)	11,0	10,0	9,3	↓	NVA
4	Iedzīvotāju ienākuma nodokļa (IIN) apmērs uz vienu (1) iedzīvotāju (EUR)	354,42	389,45	413,40	470,54	↑	RAIM
5	Teritorijas attīstības līmeņa indekss (vienības)	-0.819 (95.vieta)	-0.780 (91.vieta)	-0.819 (93.vieta)	n.d.	Nepasliktināties	VRAA
6	Tirgus sektora ekonomiski aktīvi uzņēmumi statistiskajos novados uz 1000 iedz. (vienība)	86  85 (2015.g.)	82	84	n.d.	Nesamazināties	CSP
7	Ekonomiski aktīvi uzņēmumi statistiskajos novados (vienība)	1074  1089 (2015.g.)	1060	1068	n.d.	Nesamazināties	CSP



Vērtējot teritorijas attīstības rādītāju dinamiku 2019.gadā, jāsecina, ka no septiņiem, attīstības programmā iekļautiem, rādītājiem tikai divos uzrādītie rezultāti atbilst vēlamajām tendencēm. Stabili pozitīvas izmaiņas vērojamas bezdarba līmenim, tas samazinās, taču salīdzinot ar valsts vidējo rādītāju, tā līmenis ir augsts. 2019.gadā ļoti labi pildījusies iedzīvotāju ienākuma nodokļa iekasēšana, kas atsaukusies uz pašvaldības budžeta pozitīvu pārpildi. Ienākuma nodokļa ieņēmumi uz 1 novada iedzīvotāju ir palielinājušies par 13.8%, kas vairāk kā divkārtīgi pārsniedz iepriekšējā pārskata gada pieaugumu. Nestabilitāte vērojama aktīvo uzņēmumu skaita pieaugumā, kas nav sasniedzis 2016.gada rādītājus. Teritorijas attīstības indekss ir uzlabojies, taču pašvaldību ranžējumā esam noslīdējuši no 91. uz 93 vietu. Tātad citas pašvaldības attīstījušās straujāk. Iedzīvotāju skaits samazinās, pieaugusi demogrāfiskā slodze un rādītāja struktūrā ir liels virs darbspējas vecuma personu īpatsvars. Pozitīvās tendences, ko uzrāda rādītāji, neatsver galveno – iedzīvotāju skaita samazināšanos, 2019.gadā par 2%, salīdzinot ar 1.6% 2018.gadā, un 2.4-3% iepriekšējos gados.

### Darbības rezultātu rādītāji

Nr.p. k.	Rādītājs	Datu avots	Bāzes gads 2016.gads	2017.gads	2018.gads	2019.gads	Tendence salīdzinājumā ar iepriekšējo gadu (↓→)	Plānotais attīstības virziens uz 2024.gadu
<b>DEMOGRĀFIJA</b>								
1	Pastāvīgo iedzīvotāju skaits	PMLP	13478 01.01.2017.	13146 01.01.2018.	12936 01.01.2019.	12672 01.01.2020.	↓	samazinās % minimāli, rādītājs saglabājas tuvu bāzes gada rādītājam
2	Iedzīvotāju skaits novada teritoriālās vienībās:	PMLP	01.01.2017.	01.01.2018.	01.01.2019.	01.01.2019.	↓	

2.1.	Balvu pilsēta		6 915	6696	6605	6471	↓	
2.2.	Balvu pagasts		695	695	696	704	↑	
2.3.	Bērzkalnes pagasts		490	482	471	455	↓	
2.4.	Bērzpils pagasts		766	755	730	701	↓	
2.5.	Briežuciema pagasts		538	538	536	507	↓	
2.6.	Krišjāņu pagasts		380	373	369	355	↓	
2.7.	Kubulu pagasts		1339	1326	1318	1303	↓	
2.8.	Lazdulejas pagasts		282	264	274	272	↓	
2.9.	Tilžas pagasts		980	947	922	897	↓	
2.10.	Vectilžas pagasts		441	435	414	409	↓	
2.11.	Vīksnas pagasts		652	635	601	598	↓	
3	Demogrāfiskās slodzes līmenis	CSP	597	606	620	633	↑	samazinās
4	Iedzīvotāju skaits līdz darbaspējas vecumam	PMLP	1777	1737	1736	1707	↓	rādītājs saglabājas tuvu bāzes gada rādītājam
5	Iedzīvotāju skaits darbaspējas vecumā	PMLP	8770	8592	8378	8131	↓	rādītājs saglabājas tuvu bāzes gada rādītājam
6	Iedzīvotāju skaits pēc darbaspējas vecuma	PMLP	2931	2817	2822	2834	↑	rādītājs saglabājas tuvu bāzes gada rādītājam

7	Dabiskais pieaugums	CSP	-119	-115	-123	-129	↑	rādītājs saglabājas tuvu bāzes gada rādītājam
8	ledzīvotāju ilgtermiņa migrācijas saldo	CSP	-227	-98	-29	-133	↑	samazinās
<b>IZGLĪTĪBA</b>								
9	Izglītojamo skaits PII	pašvaldība	484	483	478	545	↑	rādītājs saglabājas tuvu bāzes gada rādītājam
10	Izglītojamo skaits novada vispārīzglītojošās izglītības iestādēs	pašvaldība	1368	1363* * t.sk. 42 arodklašu audzēkņi	1403* * t.sk. 92 arodklašu audzēkņi	1247* * t.sk. 68 arodklašu audzēkņi	↓	rādītājs saglabājas tuvu bāzes gada rādītājam
11	Izglītojamo skaits Tilžas internātpamatskolā	pašvaldība	91	80	106	lestāde likvidēta 31.07.2019.		rādītājs saglabājas tuvu bāzes gada rādītājam
12	🟢 Interesešu izglītības programmu skaits	pašvaldība	99	101	107	97	↓	rādītājs saglabājas tuvu bāzes gada rādītājam

13	○ Interesešu izglītības programmu apmeklētāju skaits	pašvaldība	1441	1578	1615	1532	↓	rādītājs saglabājas tuvu bāzes gada rādītājam
14	○ Profesionālās ievirzes izglītības programmu skaits	pašvaldība	20	20	26	21	↓	rādītājs saglabājas tuvu bāzes gada rādītājam
15	○ Izglītojamo skaits profesionālās ievirzes izglītības iestādēs	pašvaldība	743	776	770	730	↓	rādītājs saglabājas tuvu bāzes gada rādītājam
16	Nodrošināta iespēja apgūt speciālās izglītības programmas pašvaldības izglītības iestādēs (bērnu/skolēnu skaits)	pašvaldība	99	114	76	116	↑	rādītājs saglabājas tuvu bāzes gada rādītājam
<b>UZŅĒMĒJDARBĪBA</b>								
17	Ekonomiski aktīvo uzņēmumu skaits	CSP	1074	1060	1068	n.d.	↑	pieaug
18	Iedzīvotāju ienākuma nodoklis uz vienu iedzīvotāju (EUR)	RAIM	354,42	389.45	413.4	470.54	↑	vairāk kā 15% pieaugums

19	Bezdarbnieku skaits	NVA	1058	848	752	689	↓	samazinās
20	Reģistrēto ilgstošo bezdarbnieku skaits	NVA	582	473	372	280	↓	samazinās
21	Bezdarba līmenis (%)	NVA	13,5 (31.12.2016.)	11,0	10,0	9,3	↓	zem 10%
22	Apmeklētāju skaits Balvu novadā	TIC	24,8 tūkst. cilvē.	24,6 tūkst. cilvē.	25155	30002	↑	pieaug (vismaz 28,0 tūkst. cilvē.)
23	Lauksaimniecības un amatniecības sasaiste ar tūrismu	TIC	28 pakalpojumu piedāvātāji tūristiem	30	30	32	↑	vismaz 20 pakalpojumu piedāvātāji
<b>KULTŪRA</b>								
24	○ Kultūras pasākumu skaits / to apmeklētāju skaits	pašvaldība	335/38027	612/ 49414	560/ 52700	609/51000	↑/↓	saglabāt esošā līmenī
25	○ Amatiermākslas kolektīvos un pulciņos iesaistījušos skaits	pašvaldība	1159	1188	1132	1120	↓	
26	○ Bibliotēku lietotāju skaits	pašvaldība	4005	3902	3620	3444	↓	
27	○ Bibliotēku apmeklēju skaits	pašvaldība	79261	75261	62956	59942	↓	stabils

PĀRVALDE								
28	○ Sadarbības projektu skaits	pašvaldība	-	1	8	21	↑	pieaug
29	○ Domes deputātu, vadības, pašvaldības administrācijas un sabiedrības kopīgu pasākumu skaits	pašvaldība	3	13	11	11	↔	pieaug
VESELĪBAS APRŪPE UN SOCIĀLIE PAKALPOJUMI								
30	Ārstu skaits uz 1000 iedzīvotājiem	SPKC	1.13	1.15	1.09	n.d.	↓	stabils
31	Ģimenes ārstu skaits	SPKC	11	11	11	11	↔	stabils
32	○ Sociālās palīdzības pabalstus saņēmušo skaits, ko finansē pašvaldība	pašvaldība	2304	4888	4008	3627	↓	samazinās
33	○ Sociālo pakalpojumu saņēmēju skaits, ko finansē pašvaldība	pašvaldība	2044	2347	2896	2135	↓	stabils
34	○ Nevalstiskā sektora līdzdarbība sociālo pakalpojumu sniegšanā (skaits)	pašvaldība	1	1	1	2	↑	pieaug
SPORTS UN AKTĪVĀ ATPŪTA								
35	○ Sporta pasākumu skaits	pašvaldība	58	n.d.	n.d.	59		stabils

36	○ Balvu novada sporta organizāciju skaits (NVO)	pašvaldība  NVO	2	6	6	6	↔	pieaug
<b>INFRASTRUKTŪRA</b>								
37	Energoefektivitāte pašvaldības iestāžu ēkās	Pašvaldība	46,7% ēku	46,7% ēku	46,7% ēku	48.30%	↑	60% ēku
38	Sakārtoto ceļu un ielu skaits	Pašvaldība	Pārbūvēts 0,3 km posms ar melno segumu Sporta ielā, Balvos;	2017.gadā Balvos izbūvēts gājēju celiņš Daugavpils ielā, veikta Ceļinieku ielas seguma atjaunošana ar divkāršo virsmas apstrādi	Atjaunots 2.807 km garš ceļa posms Dambergi – Ploskena – Augstasils.	Lutināni-Ceriņkalns 0.63km, Golvari-Zosuļi 1.01km, Naudaskalns-Ozolsala 1.28km, Bankas ceļš 1.9km, Silamuiža-Dārza iela 1.1km,	↑	pieaug sakārtoto ielu un ceļu skaits un kvalitāte

			pārbūvēts 0,6 km ceļa posms ar melno segumu Bērzpilī	0.422 km garumā.		Krišjāņi- Krampiņas, Runcene- Krišjāņi 1.4km, Krasta iela- Spirģu ceļš 2.34km, Sprogas- Oknupe- Pokuļeva 1.96km, Krutova- Bukši (Vīgarsalas).		
39	○ Gājēju, velobraucēju ceļi (km)	pašvaldība	2,2 (veloceļš)	2.2	2.2	2.2	↔	pieaug
40	○ Pieslēgumu skaits centralizētai ūdensvada sistēmai	pašvaldība	925	931	956	1014	↑	pieaug
41	○ Pieslēgumu skaits centralizētai kanalizācijas sistēmai	pašvaldība	747	754	778	787	↑	pieaug
42	○ Dalīto atkritumu šķirošanas konteineri/vietas (skaits)	pašvaldība	36	36	41	41	↔	saglabāt, nesamazināt
<b>VIDE</b>								



43	Neizmantotās lauksaimniecības zemes	Latvijas lauku saimniecības uzskaites tīkls	7752 ha jeb 19,1%	6783 ha jeb 16.9%	6675 ha jeb 16.7%	7243 ha jeb 18.0%	↑	samazinās
----	-------------------------------------	---	-------------------	-------------------	-------------------	-------------------	---	-----------

## **1. Prioritāte (VTP1) - Veselīgi domājošs novads**

Vidēja termiņa prioritātē iekļautas mērķtiecīgas aktivitātes izglītības, jaunatnes, kultūras, pārvaldes un uzņēmējdarbības sfērās.

Prioritātē noteikti mērķi: izglītības pieejamības un kvalitātes uzlabošana, sakārtota uzņēmējdarbības vide radošas un inovatīvas uzņēmējdarbības attīstībai, atbalsts jauniešu iniciatīvām, nodrošināti kvalitatīvi kultūras pakalpojumi, administratīvo funkciju efektivitātes nodrošināšana.

Novads raksturojams kā sarūkošs, iedzīvotāju skaita ziņā, kas atsaucas uz visiem demogrāfijas rādītāju rezultātiem. Samazinās dabiskais pieaugums, palielinās ilgtermiņa migrācija. Pieaug pēc darbaspējas vecuma personu īpatsvars, krītas pirms darbaspējas un darbaspējas vecumā iedzīvotāju īpatsvars.

Izskatot attīstības programmas 1.prioritātes izglītības jomas raksturojošos rezultātos rādītājus, secināts, ka pārskata periodā palielinājies bērnudārza audzēkņu skaits par 14% salīdzinot ar iepriekšējo divu gadu audzēkņu samazinājumu. Pieaugums skaidrojams ar iedzīvotāju mehānisko kustību – iebrucējiem. Kritums par 11.1% izglītojamo skaita ziņā vispārīzglītojošās izglītības iestādēs, ko varētu ietekmēt arī Tilžas internātpamatskolas likvidācija. Samazinājies gan interešu izglītības un profesionālās ievirzes programmu skaits, gan to apmeklētāju skaits. Palielinājies piedāvājums apgūt speciālās izglītības programmas.

Uzņēmējdarbības jomu raksturojošie rādītāji, kas iekļauti jomas attīstības novērtēšanai, ir ar pozitīvu dinamiku. Samazinās bezdarba līmenis, bezdarbnieku skaits, t.sk. ilgstošo bezdarbnieku. Pieaug iedzīvotāju ienākuma nodoklis uz 1 iedzīvotāju, un ievērojami, par 19.3% vai 4847 personām, novada apmeklētāju skaits. Rančo "Ozolmājas" darbība piesaistījusi ievērojamu apmeklētāju skaitu. Tūrisma pakalpojumus snieguši 32 fiziskas un juridiskas personas.

Kultūras jomu raksturojošie rādītāji, liecina par tādām tendencēm, kā amatiermākslas kolektīvos iesaistīto personu samazinājums arī 2019.gadā, bibliotēku lietotāju un apmeklētāju skaita samazinājumam jau vērojama stabila tendence, kultūras pasākumu skaits pagājušajā gadā palielinājies, taču mazinājies apmeklētāju skaits. Kultūras un atpūtas centra rekonstrukcijas darbi, slēdzot ēku, mazinājuši arī apmeklētāju skaita rādītājus.

Pārvaldes administratīvo efektivitāti raksturo sadarbības projektu skaits, kas audzis, un pašvaldības un sabiedrības kopīgo pasākumu skaits palicis iepriekšējā gada līmenī.

No 64 projektiem, kas iekļauti Investīciju plānā, aktivitātes notikušas 56 projektos.

## **2. Prioritāte (VTP2) -Veselīgs novads**

Prioritātē iekļauti pasākumi sporta, aktīva un veselīga dzīvesveida, veselības aprūpes un sociālo pakalpojumu, drošības jomās.

Prioritātē noteikti šādi mērķi: sociālo un veselības pakalpojumu pieejamības nodrošināšana, sporta un veselīgas atpūtas pakalpojumu pieejamības nodrošināšana.

Otrās prioritātes mērķa īstenošanas novērtēšanai noteikti rezultatīvie rādītāji, kas sniedz vispārīgu informāciju par stāvokli attiecīgajā jomā.

Krities ir ārstu skaita rādītājs uz 1000 novada iedzīvotājiem, konstants ir ģimenes ārstu skaits.

Samazinājies sociālās palīdzības pabalstus, ko finansē pašvaldība, saņēmušo skaits par

9.5% salīdzinot ar 2018.gadu, tāpat, ievērojami, par 40.2% samazinājies sociālo pakalpojumu saņēmēju skaits.

Viena nevalstiskā organizācija un privāts uzņēmums iesaistīti sociālo pakalpojumu sniegšanā.

Nav mainījies nevalstisko, sporta, organizāciju skaits, kas sportu norādījušas kā darbības virzienu. Arī sporta pasākumu skaita ziņā pozitīvas izmaiņas ir ļoti nelielas. Stadionu rekonstrukciju dēļ, organizēto pasākumu skaitu nav audzis.

No 31 projekta, kas iekļauti Investīciju plānā attiecīgajā prioritātē, aktivitātes veiktas 25 projektam.

### **3. Prioritāte (VTP3) -Veselīga vide ar atbilstošu infrastruktūru**

Prioritātē iekļautas darbības infrastruktūras, publiskās ārtelpas sakārtošanai un dabas objektu aizsardzībai, atjaunošanai.

Prioritātē 3 noteikts mērķis: veidot kvalitatīvu dzīves vides telpu, nodrošinot sakārtotu infrastruktūru.

Trešās prioritātes mērķu īstenošanas novērtēšanai noteikti rezultatīvie rādītāji.

Pārskata gadā ievērojami pieaudzis pieslēgumu skaits centralizētajam ūdensvadam – par 58 pieslēgumiem. Centralizētajai kanalizācijas sistēmai 2019.gadā papildus pieslēgušies – 9. Pilsētā tiek īstenots ūdenssaimniecības 3.kārtas projekts, kā rezultātā ir rasta iespēja jauniem pieslēgumiem.

Palielinājusies atjaunoto ceļu posmu kilometrāža, darbi pabeigti novada ceļa posmos 11,62 km garumā, īstenojot ES fondu līdzfinansēto projektu grants ceļu atjaunošanai.

Palielinājies rādītājs ēku energoefektivitātes pasākumiem, īstenojot Kubulu pirmsskolas izglītības iestādes “Ieviņa” energoefektivitātes paaugstināšanas projektu. Līdz 2019.gadam energoefektivitātes pasākumi veikti 48.3% pašvaldības ēkām.

Pārskata gadā nav veiktas aktivitātes jaunu veloceļu izbūvē.

2019. gadā neizmantoto lauksaimniecības zemju platības ir palielinājušās par 568 ha, sasniedzot 7243 ha, kas ir 18.0% no lauksaimniecības zemēm.

Infrastruktūras un vides sakārtošanai investīciju programmā noteiktas 37 aktivitātes. 2019.gadā aktivitātes notikušas 29 projektos.

## **Balvu novada ilgtspējīgas attīstības stratēģijas līdz 2030.gadam īstenošanas izvērtējums**

Novada galvenie telpiskās perspektīvas attīstības virzieni:

1. Lauksaimniecības attīstība tai piemērotās zemēs;
2. Policentriskas apdzīvotības un pakalpojumu sniegšanas saglabāšana;
3. Iekšējās un ārējās sasniedzamības uzlabošana;
4. Kultūras un dabas vērtīgo ainavu saglabāšana.

Ilgtermiņa attīstības stratēģijas ieviešanai noteikti uzraudzības rādītāji, lai novērtētu stratēģisko mērķu īstenošanas progresu un novada teritorijas attīstību. Informācija par ilgtermiņa attīstības stratēģijas rezultātiem rādītājiem iekļauta ikgadējos attīstības programmas uzraudzības ziņojumos.

*Mērķis- apturēt iedzīvotāju skaita straujo sarukšanu.* Tā īstenošanas raksturošanai noteikti divi rādītāji. Analizējot rezultātos rādītājus, jāsecina, ka būtiskākais rādītājs - iedzīvotāju skaits – raksturojas ar konsekventi lejupslidošu līkni.

Ilgtermiņa migrācijas saldo rādītājs saglabājas negatīvs, bet pārskata gadā tas ir krasi pieaudzis. Iebraukušo un izbraukušo personu negatīvais saldo ir ietekmējis novada iedzīvotāju skaitu vairāk, nekā dzimušo un mirušo iedzīvotāju attiecība. Mehāniskās kustības rezultātā esam kopsummā zaudējuši 133 iedzīvotājus, un dabiskās kustības rezultātā – 129 iedzīvotājus.

Pieci rādītāji noteikti ilgtermiņa stratēģijas 2.mērķa, *Paaugstināt nodarbinātības iespējas*, īstenošanas rīcību novērtēšanai. Tie, visumā, uzrāda pozitīvus rezultātus.

Novada teritorijas attīstības līmeņa indekss (TAI) pēc 2018.gada datiem ir -0.819, tas ir uzlabojies, taču ranžētās tabulas lejasdaļā, novads ir noslīdējis par 2 vietām, un ir 93.vietā starp 110 novadiem..

Ilgstoši pozitīva dinamika ir šādiem ilgtermiņa uzraudzības pamatrādītājiem - bezdarba līmeņa samazinājums, palielinājušies iedzīvotāju ienākuma nodokļa ieņēmumi uz 1 novada iedzīvotāju. Nestabila dinamika ir ekonomiski aktīvo tirgus sektora vienību skaita rādītājam uz 1000 iedzīvotājiem.

Stratēģisko mērķi – *Uzlabot pašvaldību, uzņēmumu un iedzīvotāju sadarbību*, raksturo divi noteiktie rādītāji. Sadarbības projektu skaits un novada deputātu, administrācijas un sabiedrības kopīgu pasākumu skaits. Rādītāju dinamika pēdējos gados ir pieaugusi, kas varētu liecināt par labu izmaiņām sistēmiskai sadarbībai gan ar novada iedzīvotājiem, gan nevalstiskajām organizācijām.

Mērķa, *Ilgtermiņi apsaimniekot dabas resursus*, kā īstenošanu raksturojošs rādītājs noteikts apstrādātas lauksaimniecībā izmantojamās zemes īpatsvars. 2019.gadā samazinājies apstrādāto zemju platību īpatsvars, kas pārskata gadā krities par 1.3%.

Detalizētāku informāciju skatīt tabulā *Balvu novada ilgtermiņa attīstības stratēģijas līdz 2030.gadam ilgtermiņa uzraudzības pamatrādītāji*.

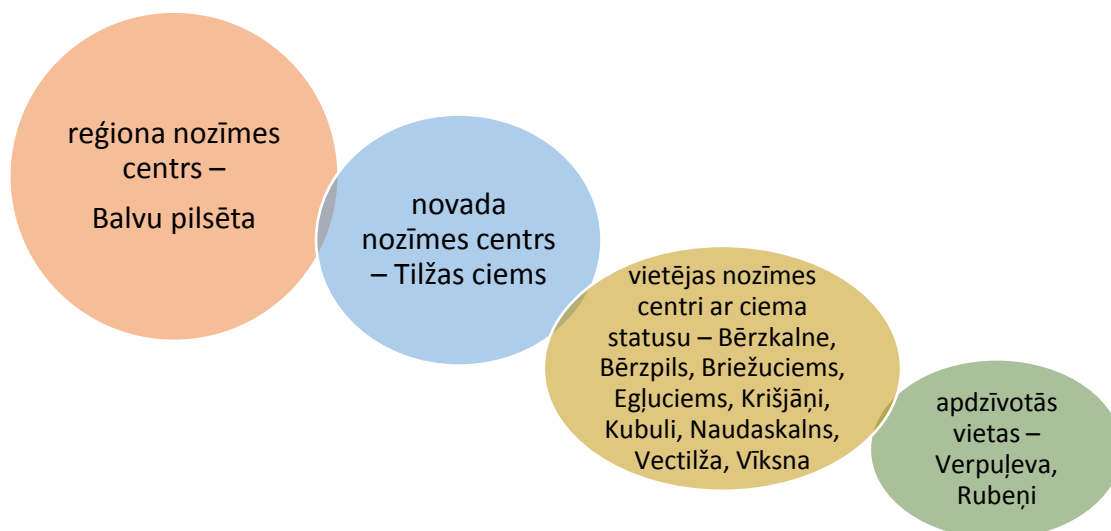
**Balvu novada ilgspējīgas attīstības stratēģijas līdz 2030.gadam  
ilgtermiņa uzraudzības pamatrādītāji**

Mērķis	Rādītājs	Vērtība	2013.g. un attīstības tendence	2014.g. un attīstības tendence	2015.g. un attīstības tendence	2016.g. un attīstības tendence	2017.g. un attīstības tendence	2018.g. un attīstības tendence	2019.g. un attīstības tendence	Ilgtermiņā sasniedzama is rezultāts	Avots
Apturēt iedzīvotāju skaita straujo sarukšanu	Iedzīvotāju skaits	14972 (2013.gada 1.janvāris)	14606	14257	13894	13478	13146	12936 01.01.2019	12672 01.01.2020	Stabils	Pilsonības un migrācijas lietu pārvalde
	Iedzīvotāju ilgtermiņa migrācijas saldo	-139 (2012.gads)	-181	-161	-196	-227	-98	-29	-133	Samazinās negatīvais saldo	Centrālā statistikas pārvalde
Paaugstināt nodarbinātības iespējas	Ekonomiski aktīvo tirgus sektora vienību skaits uz 1000 iedzīvotājiem	79  (CSP galīgie dati par 2012.gadu)	79	80	85	86	82	84	n.d.  (CSP datus par 2019.gadu publicēs 30.11.2020.)	Pieaug	Valsts reģionālās attīstības aģentūra,  Centrālā statistikas pārvalde
	Bezdarbības līmenis %	17,6%  (2013.gada marts)	16.6%	15.20%	14.90%	13.50%	11.00%	10.00%	9.30%	Samazinās	Nodarbinātības valsts aģentūra
			286	312	337	356	354	389	413	471	Pieaug

	iedzīvotāju ienākuma nodokļa ieņēmumi uz 1 iedzīvotāju, EUR	(2012.gads)									Balvu novada pašvaldība
	Teritorijas attīstības indekss	-0.591  (82.vieta, 2012.gads)	-0.821  (91.vieta par 2013.gadu)	-0.864  (93.vieta par 2014.gadu)	-0.929  (95.vieta par 2015.gadu)	-0.819  (95.vieta par 2016.gadu)	-0.78  (91.vieta par 2017.gadu)	-0.819  (93.vieta par 2018.gadu)	Aktuālo informāciju VRAA publicē līdz 1.augustam (par iepriekšējo gadu)	Samazinās, atpaliekoša attīstība, salīdzinot ar vidējo attīstības līmeni	Valsts reģionālās attīstības aģentūra
	Izglītības iestāžu audzēkņu skaits uz 1000 iedzīvotājiem darbspējīgā vecumā	190  (2013.gada septembris)	207	216	216	227	218	237	220	Pieaug	Balvu novada pašvaldība
Uzlabot pašvaldību, uzņēmumu un iedzīvotāju sadarbību	Sadarbības projektu skaits	-	5	8	5	-	1	8	21	Pieaug	Balvu novada pašvaldība

	Novada deputātu, administrācijas un sabiedrības kopīgu pasākumu skaits	-	2	2		3	13	11	11	Pieaug	Balvu novada pašvaldība
Ilgspējīgi apsaimniekot dabas resursus	Apstrādātas lauksaimniecībā izmantojamās zemes īpatsvars	67.2% (2013.gada oktobris)	81.7%	79.4%	83.7%	80.1%	83.1%	83.3%	82.0%	Pieaug	Lauku atbalsta dienests, Balvu novada pašvaldība

## Balvu novada četru pakāpju policentriska apdzīvojuma struktūtu veido:



Novada attīstības dokumentos noteikta policentriska apdzīvojuma struktūra, Balvu pilsētā un Tilžas ciemā nodrošinot pilnvērtīgu pakalpojumu grozu, savukārt vietējas nozīmes centros ar ciema statusu pakalpojumu sniegšanā izmantojama “vienas pieturas aģentūras” pieeja. Pašvaldības rīcībās jāņem vērā noteiktie telpiskās attīstības nosacījumi, t.sk. arī Tilžas kā novada nozīmes centra attīstība.

Balvu novadā ir 294 ciemi, teritorijas, kurām normatīvajos aktos noteiktajā kārtībā piešķirts attiecīgais apdzīvotās vietas statuss.

## Secinājumi un priekšlikumi

Balvu novada attīstības programmas 2018.-2024.gadam īstenošanas uzraudzības ziņojums par 2019.gadu sniedz informatīvu un analītisku informāciju, atspoguļojot norises, tendences un aktivitātes novadā pārskata gadā.

Arī pārskata perioda rezultatīvie rādītāji norāda uz neviennozīmīgi vērtējamu novada attīstību, jo galvenais rādītājs- iedzīvotāju skaits – turpina konsekventi samazināties, pārskata gadā ievērojami palielinoties arī negatīvajam migrācijas saldo.

Pamatojoties uz Eiropas Savienības (ES) fondu 2014.-2020. gada plānošanas perioda darbības programmu „Izaugsme un nodarbinātība” un Latvijas lauku attīstības programmu 2014-2020, kas nosaka ES fondu investīciju principus, sasniedzamos rezultātus un atbalsta jomas nākamajiem septiņiem plānošanas perioda gadiem, Balvu novada attīstības programmas aktualizētajā investīciju programmā 2018.-2024.gadam, iekļautas projektu aktivitātes, kas atbilst definētajām prioritātēm un novada prioritārajiem mērķiem.

Prioritātē (VTP1)- Veselīgi domājošs novads- no 64 projektiem, kas iekļauti Investīciju plānā, aktivitātes notikušas 56 projektiem jeb 88% .

Prioritātē (VTP2)- Veselīgs novads- no 31 projekta, kas iekļauti Investīciju plānā attiecīgajā prioritātē, aktivitātes veiktas 25 projektam jeb 81%.



Prioritātē (VTP3) - Veselīga vide ar atbilstošu infrastruktūru- noteiktas 37 aktivitātes. 2019.gadā aktivitātes notikušas 29 projektos jeb 78% no kopējā skaita.

Pavisam no 132 aktivitātēm tiek īstenotas vai ir īstenotas 110 jeb 83.3% aktivitāšu, no integrēto teritoriālo investīciju ietvaros īstenojamām prioritārām projektu idejām ES fondu finansējumam aktivitātes noris visos projektos.

Kā vienu no būtiskiem iemesliem, kāpēc nav uzsāktas visas plānotās projektu aktivitātes, jāmin finanšu resursu trūkums, ierobežojot pašvaldību pieeju aizņēmumu līdzekļiem, Eiropas Savienības (ES) projektu novēlota uzsākšana, ņemot vērā, iepirkumu “smago” gaitu, laika grafika nobīdes. Projektu uzsākšana ir “iegrimusi” to apgrūtinātajā administrēšanā, birokrātiskā normatīvisma pieaugumā. Tuvojas ES 7 gadu ilgtermiņa budžeta 2014. – 2020. noslēguma fāze, ir intensīvi jāīsteno iesāktās aktivitātes līdz 2021.gadam, jānodrošina rezultatīvo rādītāju sasniegšana līdz 2023.gadam.

Joprojām jāturpina darbs pie pašvaldības sabiedrisko ēku sakārtošanas, daudzdzīvokļu dzīvojamo ēku apsaimniekošanas un energoefektivitātes uzlabošanas aktivizācijas, ceļu, ielu, veloceļu un ietvju seguma izbūves un rekonstrukcijas, komunālo pakalpojumu paplašināšanas, ne vien urbānās vides, bet arī lauku vides pilnveidošanas.

Lai gan uzlabojas novada vispārējie ekonomiskie rādītāji – samazinās bezdarbs, pieaug darba alga, ir pieejami kvalitatīvi pakalpojumi, uzlabota infrastruktūra, tomēr negatīvie demogrāfiskie procesi palielina demogrāfisko un ekonomisko spriedzi. Nepieciešams intensīvāk atbalstīt, veicināt vietējo uzņēmējdarbību, lai sekmētu cilvēku darbaspējīgā vecumā piesaisti novadam. Aktīvi jāīsteno Eiropas Savienības fondu līdzfinansētie projekti uzņēmējdarbības attīstībai reģionos.

2019.gadā pašvaldība uzņēmējdarbības atbalstam izsludināja otro mazo grantu (kopsummā 6 tūkst. EUR) projektu konkursu, kas sniedza reālu atspērienu jaunajiem uzņēmējiem uzsākot uzņēmējdarbību.

Jāvērš uzmanība, ka novada teritorijas sociālekonomiskā iztukšošanās liecina par sistēmisku un ieilgušu reģionālās politikas problēmu, kuru jārisina kompleksi, visas valsts līmenī.

Pašvaldībai vistuvākajā nākotnē, ņemot vērā aktuālās norises valstī - gaidāmās administratīvi teritoriālās reformas izaicinājumi, skolu tīkla optimizācija, ārkārtas situācijas radītās problēmas tautsaimniecībā, vispārējās ekonomiskās attīstības tendences, jāizveido arī efektīvs apvienotā novada pārvaldes modulis, un jāveic proaktīva lēmumu pieņemšana un rīcība novada iespējami efektīvākai un ilgtspējīgai attīstībai, konsekventi īstenojot apstiprinātos mērķus un prioritātes.

Pielikumā:

Balvu novada attīstības programmas 2018.-2024.gadam Investīciju plāna izpilde 2019.gadā.

*Ziņojumu sagatavoja  
Balvu novada pašvaldības  
Finanšu un attīstības  
nodaļas plānotāja  
V.Vancāne*