

**Balvu novada attīstības programmas  
2018.-2024.gadam  
īstenošanas uzraudzības ziņojums  
par 2018.gadu**



**Balvi, 2019**

## SATURS

Ievads .....	3
1. Balvu novada vispārīgs sociāli ekonomiskā stāvokļa raksturojums .....	6
2. Balvu novada attīstības programmā 2018.-2024.gadam izvirzīto vidēja termiņa prioritāšu, rīcību, rādītāju īstenošanas izvērtējums .....	19
3. Balvu novada ilgtspējīgas stratēģijas līdz 2030.gadam īstenošanas izvērtējums.....	30
4. Secinājumi un priekšlikumi .....	35

## Ievads

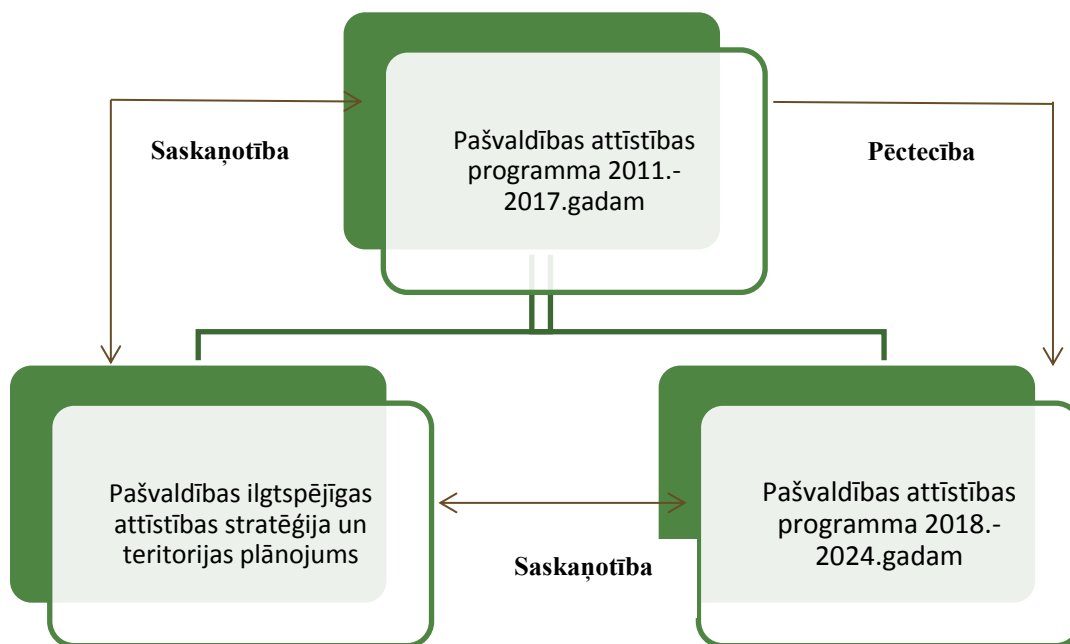
Attīstības programma ir vidēja termiņa teritorijas attīstības plānošanas dokuments, kurā noteiktas vidēja termiņa prioritātes un pasākumu kopums pašvaldības attīstības stratēģijā izvirzīto ilgtermiņa stratēģisko uzstādījumu īstenošanai.

2017. gads bija noslēdzošais septiņgades posms attīstības programmas īstenošanā. Ņemot vērā teritorijas attīstības plānošanas dokumenta beigu termiņu, Balvu novada Domes 2016.gada 12.maija sēdē pieņēma lēmumu par Balvu novada attīstības programmas 2018.-2024.gadam izstrādes uzsākšanu. Iepirkuma rezultātā jauno plānošanas dokumentu izstrādāja personu apvienība SIA “Konsorts” un SIA “Reģionālie projekti”.

2018.gada 25.janvārī Balvu novada Domes sēdē (domes sēdes protokols Nr.1, 2.§) apstiprināts jauns vidēja termiņa attīstības plānošanas dokuments turpmākajiem 7 gadiem - Balvu novada attīstības programma 2018.-2024.gadam.

Vidēja termiņa attīstības plānošanas dokumentā noteikta Balvu novada attīstības vīzija, attīstības prioritātes un stratēģiskie mērķi, un to sasniegšanai noteiktas rīcības septiņu gadu periodam. Tas ir dokuments Balvu novada pašvaldības rīcību un investīciju mērķtiecīgai plānošanai.

### Balvu novada pašvaldības plānošanas dokumentu saskaņotība un pēctecība



Balvu novada attīstības programma 2018.-2024.gadam izstrādāta četrās daļās: I *Stratēģiskā daļa*, kurā noteikti ilgtermiņa un vidēja termiņa stratēģiskie uzstādījumi, II daļa *Rīcības plāns*, III daļa *Investīciju plāns*, kas sastādīts laika posmam 2018.-2022.gadam un ir stratēģiskajā daļā izvirzīto prioritāšu, mērķu un pasākumu īstenošanas instruments, IV daļa *Īstenošanas uzraudzības un novērtēšanas kārtība*, kurā noteikts uzraudzības process, uzdevumi un rādītāji. Kā atsevišķi sējumi sagatavoti: *Pašreizējās situācijas raksturojums*, kur ietverts novada situācijas raksturojums un novērtējums, kā arī *Pārskats par sabiedrības līdzdalības pasākumiem*, jo pēc Ministru kabineta 2014.gada 14.oktobra noteikumiem Nr.628 “Noteikumi par pašvaldību teritorijas attīstības plānošanas dokumentiem”, neietilpst attīstības programmas sastāvā. Pārskatā par sabiedrības līdzdalības pasākumiem sniegta informācija par iedzīvotāju

aptaujas, tematisko darba grupu, publiskās apspriešanas sanāksmes procesu un rezultātiem, ietverti arī ar Attīstības programmas izstrādi saistītie lēmumi.

Vides pārraudzības valsts birojs ar 2016.gada 13.decembra lēmumu Nr.71 noteica stratēģiskās ietekmes uz vidi novērtējuma procedūras nepiemērošanu Balvu novada attīstības programmai 2018-2024.gadam.

Novada ilgtermiņa prioritāte ir novada konkurētspējas palielināšana. Vidēja termiņa prioritātes noteiktas atbilstoši ilgtermiņa prioritātei, izvērtējot novada situāciju un saglabājot pēctecību no iepriekšējā plānošanas perioda vidēja termiņa plānošanas dokumenta.

Balvu novada attīstības programmā 2018.-2024.gadam noteiktas šādas 3 vidēja termiņa prioritātes:

☞ VTP1 Veselīgi domājošs novads (izglītība, jaunatne, kultūra, uzņēmējdarbība, pārvalde);

☞ VTP2 Veselīgs novads (sports, aktīvs un veselīgs dzīvesveids, veselības aprūpe, sociālie pakalpojumi, drošība);

☞ VTP3 Veselīga vide (infrastruktūra, publiskā ārtelpa, daba).

#### *Rīcības virzieni un uzdevumi*

<b>Vidēja termiņa prioritāte (VTP)</b>	<b>Rīcības virziens (RV)</b>	<b>Uzdevumi (U)</b>
<b>VTP1 Veselīgi domājošs novads</b>	<b>RV1 Izglītība</b>	U1 Nodrošināt daudzpusīgu, kvalitatīvu un pieejamu visu veidu izglītības piedāvājumu U2 Uzlabot izglītības iestāžu infrastruktūru un materiāltehnisko bāzi
	<b>RV2 Jaunatnes politika</b>	U3 Īstenot novadā jaunatnes politiku
	<b>RV3 Kultūra un kultūrvēsturiskais mantojums</b>	U4 Nodrošināt daudzpusīgu un kvalitatīvu kultūras pasākumu piedāvājumu U5 Uzlabot kultūras iestāžu infrastruktūru un materiāltehnisko bāzi U6 Saglabāt un attīstīt kultūras mantojumu un tradīcijas U7 Sekmēt kultūrvēsturiskā mantojuma apsaimniekošanu un aizsardzību
	<b>RV4 Pašvaldības pārvaldība</b>	U8 Attīstīt efektīvu pašvaldības pārvaldi un pakalpojumus U9 Pilnveidot iekšējo un ārējo komunikāciju un sadarbību
	<b>RV5 Uzņēmējdarbība jeb ekonomiskā vide</b>	U10 Pilnveidot un attīstīt uzņēmējdarbības atbalsta sistēmu U11 Veidot uzņēmējdarbības attīstībai nepieciešamo infrastruktūru un darbavietu radīšanu U12 Veicināt investīciju piesaisti uzņēmējdarbības attīstībai

<b>VTP2 Veselīgs novads</b>	<b>RV6 Sports un aktīvā atpūta</b>	U13 Nodrošināt kvalitatīvu un daudzpusīgu sporta un aktīvās atpūtas piedāvājumu U14 Uzlabot sporta un aktīvās atpūtas infrastruktūras pieejamību un attīstību
	<b>RV7 Veselības aprūpe</b>	U15 Veicināt veselības aprūpes pakalpojumu pieejamību pēc iespējas tuvāk dzīves vietai
	<b>RV8 Veselīgs dzīvesveids</b>	U16 Veicināt veselīgu dzīvesveidu
	<b>RV9 Sociālie pakalpojumi</b>	U17 Pilnveidot sociālo pakalpojumu kvalitāti un daudzveidību U18 Uzlabot sociālo pakalpojumu nodrošinājuma infrastruktūru un materiāltehnisko bāzi
	<b>RV10 Drošība</b>	U19 Nodrošināt sabiedrisko kārtību
<b>VTP3 Veselīga vide ar atbilstošu infrastruktūru</b>	<b>RV11 Transporta infrastruktūra un mobilitāte</b>	U20 Uzlabot transporta infrastruktūru un satiksmes drošību
	<b>RV12 Energoefektivitāte, inženiertehniskā infrastruktūra un komunālie pakalpojumi</b>	U21 Paaugstināt energoefektivitāti U22 Attīstīt siltumapgādes un enerģētikas infrastruktūru U23 Attīstīt ūdenssaimniecības infrastruktūru U24 Pilnveidot atkritumu apsaimniekošanas sistēmu U25 Uzlabot komunālo pakalpojumu sniedzēju materiāltehnisko bāzi
	<b>RV13 Publiskā ārtelpa</b>	U26 Nodrošināt publiskās ārtelpas teritoriju labiekārtošanu un izveidi
	<b>RV14 Dabas resursi</b>	U27 Nodrošināt dabas resursu ilgtspējīgu izmantošanu un aizsardzību U28 Saglabāt bioloģisko daudzveidību novadā

2018.gada 22.novembrī ar novada Domes lēmumu apstiprināts attīstības programmas aktualizētais Rīcības plāns, papildinot rīcības virziena Nr. 14 Dabas resursi uzdevumu Nr.27 Nodrošināt dabas resursu ilgtspējīgu izmantošanu un aizsardzību ar rīcību Publisko ūdensobjektu piekrastes joslu tīrīšana un labiekārtošana, un Investīciju plāns, precizējot projektu aktivitāšu termiņus, izmaksas, izslēdzot noraidītos projektus un papildinot ar jauniem pasākumiem.

Pašvaldības ilgtspējīgas attīstības stratēģijas galvenais mērķis ir kalpot par ietvaru pašvaldības teritorijas plānojumam un attīstības programmai.

*Balvu novada ilgtspējīgas attīstības stratēģijā līdz 2030.gadam ir ilgtermiņa teritorijas*

attīstības plānošanas dokuments, kur noteikts vietējās pašvaldības ilgtermiņa attīstības redzējums, stratēģiskie mērķi, attīstības prioritātes, telpiskās attīstības perspektīva rakstveidā un grafiskā veidā.

Balvu novada nākotnes attīstības vīzija ir “Balvu novads 2030. gadā veido Ziemeļlatgales ekonomiskās attīstības, pakalpojumu un pārrobežu sadarbības centru. Novadā ir veselīga un labvēlīga dzīves vide visu vecumu iedzīvotājiem, tajā dzīvo aktīvi cilvēki, kuri veido savu labklājību, radoši apvienojot dabas kapitāla, pierobežas, kultūras mantojuma un jauno tehnoloģiju sniegtās iespējas”.

Ilgtermiņa stratēģijā izvirzīti četri stratēģiskie mērķi :

- (1) apturēt iedzīvotāju skaita straujo sarukšanu,
- (2) paaugstināt nodarbinātības iespējas,
- (3) uzlabot pašvaldību, uzņēmēju un iedzīvotāju sadarbību,
- (4) ilgtspējīgi apsaimniekot dabas resursus.

*Balvu novada attīstības programma 2018.–2024. gadam un Balvu novada ilgtspējīgas attīstības stratēģija līdz 2030. gadam* ir sinerģiski dokumenti, jo tos vieno kopīga ilgtermiņa prioritāte – Balvu novada konkurētspējas paaugstināšana palielināšana.

Balvu novada attīstības programmas 2018.-2024.gadam īstenošanas uzraudzības ziņojumam par 2018.gadu ir informatīvs un analītisks raksturs, lai informētu sabiedrību par sasniegtajiem rezultātiem un īstenotajiem pasākumiem, identificētu nepieciešamās darbības un precizējumus attīstības programmas Rīcības un Investīciju plānos.

Dokumenta ietvaros sniegta arī ilgtermiņa plānošanas dokumenta – Balvu novada ilgtermiņa stratēģija 2030.gadam- sasniedzamo rādītāju analīze, novada telpiskās attīstības perspektīvas īstenošana.

Attīstības programmas uzraudzības procesā apkopoti dati par plānotajām un veiktajām darbībām saskaņā ar Investīciju plānu, apkopoti teritorijas attīstības rādītāji un darbību rezultatīvie rādītāji un analizēta rādītāju izpildes tendences.

Uzraudzības ziņojuma uzdevums ir veikt attīstības plānošanas dokumenta ieviešanas novērtējumu.

## **Balvu novada vispārīgs sociāli ekonomiskā stāvokļa raksturojums**

Balvu novads ir administratīvā teritorija Ziemeļlatgalē, Latvijas ziemeļaustrumu daļā. Attālums no Balviem, novada centra, līdz saimnieciski nozīmīgākajām pilsētām: Rēzeknei 80 km, Valmierai 130 km, Daugavpils 170 km, Rīgai 220 km, Pleskavai (Krievija) 150 km, Tartu (Igaunija) 200 km.

2009. gadā īstenotajā administratīvi teritoriālajā reformā Latvijā, izveidots Balvu novads, viens no 110 novadiem valstī.

Balvu novada administratīvajā teritorijā ietilpst Balvu pilsēta kā novada administratīvais centrs un 10 pagasti – Balvu, Bērzkalnes, Bērzpils, Briežuciema, Krišjāņu, Kubulu, Lazdulejas, Tilžas, Vectilžas un Vīksnas.

Reģionālās nozīmes centrs – Balvu pilsēta; novada nozīmes centrs – Tilžas ciems.

Novada platība 2018.gadā 1040,16 km<sup>2</sup> ( Latvijas Republikas administratīvo teritoriju un teritoriālo vienību zemes pārskats par 2017.gadu - novada administratīvas teritorijas kopējā platība ir 104014,4 ha (1040,14 km<sup>2</sup>) ).

Novada administratīvajā centra, Balvu pilsētas, teritorijas platība ir 5,1 km<sup>2</sup> jeb 0.5% no novada kopējās teritorijas un pilsētā dzīvo vairāk kā puse no novadu iedzīvotāju skaita – 2018.gada beigās- 6605 iedzīvotājs (PMLP dati).

### Balvu novada ģeogrāfiskais novietojums



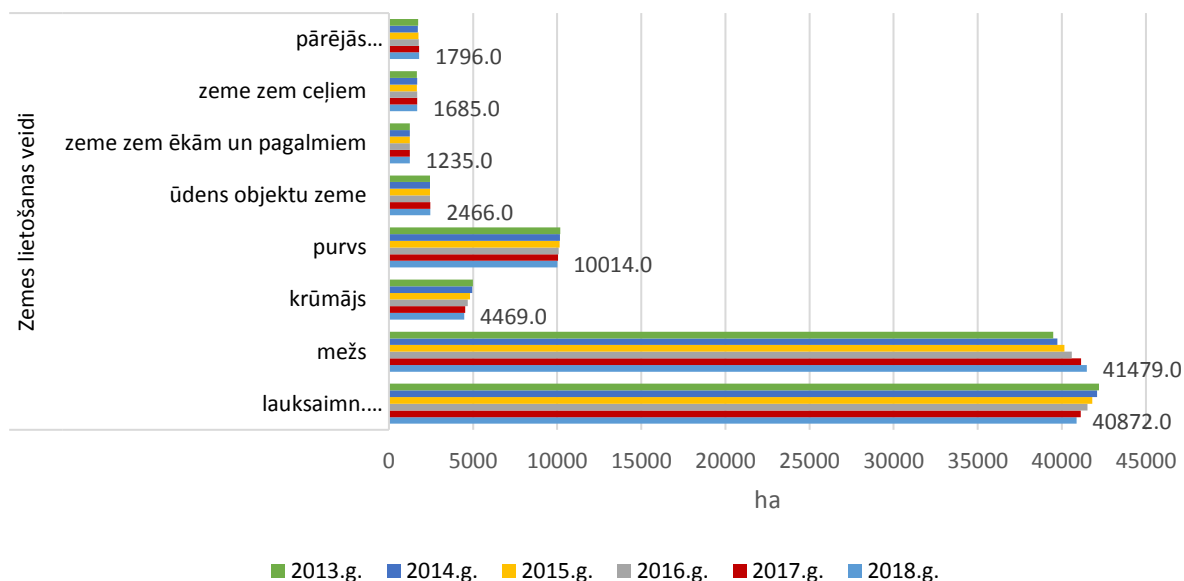
Zemes sadalījumā pa lietošanas veidiem novadā lielākais īpatsvars 2018.gadā ir mežu zemēm 41479 ha un lauksaimniecībā izmantojamo zemes platībām 40872 ha.

2018.gadā no novada zemes kopplatības meži aizņem 39,9%, lauksaimniecībā izmantojamā zeme 39.3 %, purvi 9.6%, krūmāji 4.3%. Savukārt zemes platība zem ūdeņiem un zivju dīķiem nav mainījusies un ir 2.4% no kopējās novada teritorijas (sīkāk skat. grafisko attēlu *Zemes sadalījums pa lietošanas veidiem 2013. - 2018.gadā Balvu novadā, ha*. Avots: Valsts Zemes dienesta informācija Latvijas Atvērto datu portālā).

Vērojams process: lauksaimniecībā izmantojamo zemju transformācija par meža zemēm. Jāatzīmē, ka tā ir vispārēja tendence valstī. Samazinās arī purvu platību apjomi NĪVK IS reģistrētajās platībās, 2018.gadā purvu kopplatība novadā samazinājusies par 28.9ha.

Meliorēto zemju platības Balvu novadā samazinājušās nenozīmīgi līdz 27628 ha, 2017.gadā tās bija 27635 ha (Latvijas meliorācijas kadastra informācija, 2018.)

### Zemes sadalījums pa zemes lietošanas veidiem Balvu novadā 2013.-2018.gadā, ha



Balvu novadā ir vairākas īpaši aizsargājamās dabas teritorijas, Natura 2000 (vienots Eiropas Savienības (ES) nozīmes aizsargājamo teritoriju tīkls) – 4 dabas liegumi: Lubāna mitrājs, Orlovas (Ērgļu) purvs, Stompaku purvi, Sitas un Pededzes paliene.

Novada administratīvais centrs Balvu pilsēta kā reģiona nozīmes centrs iekļaujas Latgales reģiona austrumu pilsētu tīklā.

Balvu novads robežojas ar 9 novadiem: Gulbenes, Rugāju, Baltinavas, Viļakas, Kārsavas, Lubānas, Rēzeknes, Madonas un Alūksnes un tos saista dažādas sociāli ekonomiskās saites.

Nozīmīgākie novada teritoriju šķērsojošie valsts ceļi ir P35 Gulbene – Balvi – Viļaka – Krievijas robeža (Vientuļi); P36 Rēzekne – Gulbene; P42 Viļaka – Zaiceva – Krievijas robeža (Pededze) (projekts “Austrumu stīga” ceļš); P45 Viļaka – Kārsava (projekts “Austrumu stīga” ceļš); P46 Dubļeva – Cērpene; P47 Balvi – Kapūne; P48 Kārsava – Tilža – Dubļukalns.

Balvu pilsēta ir lielākais saimnieciskais centrs Latgales reģiona ziemeļu daļā.

2018.gada beigās Balvu novadā pastāvīgi dzīvoja 12936 iedzīvotāji, par 210 cilvēkiem vai 1.6% mazāk kā 2017.gadā. 2018.gada nogalē novada administratīvajā centrā – Balvu pilsētā dzīvoja 6605 iedzīvotāji jeb 51.1% no novada iedzīvotājiem, novada teritoriālajās vienībās, pagastos reģistrētas 6331 personas.

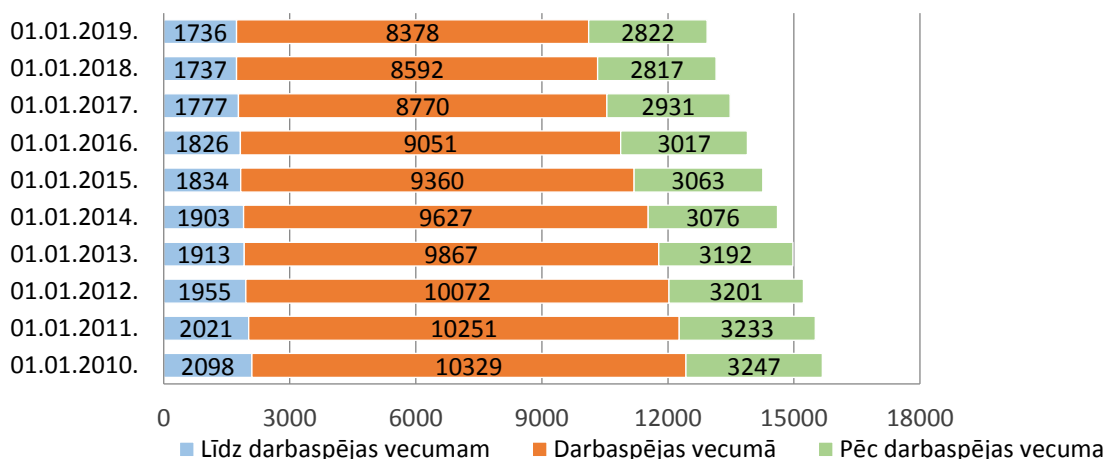
Statistiskā informācija liecina, ka novada iedzīvotāja skaita samazinājums ir palēlinājies 2018.gadā. Ja iepriekšējos gados vērojams skaita sarukums par 2.4% – 3.0% gadā, tad pārskata periodā -1.6%. Daļēji skaita izmaiņas var skaidrot ar šādiem procesiem- palielinājies vecu cilvēku skaits, gandrīz nemainīgs palicis bērnu un jauniešu skaits. Diemžēl iedzīvotāju struktūrā personu skaits darbaspējīgā vecumā turpina sarukt straujāk un process nemazinās, 2018.gadā iedzīvotāju skaits novadā darbaspējīgā vecumā samazinājās par 2.5%. Laika posmā no 2010.gada līdz 2018.gadam par 17.3% samazinājies personu skaits līdz darbības vecumam, par 18.9% samazinājies iedzīvotāju skaits darbības vecumā un par 13.1% samazinājies pēc darbības vecumu sasniegušo skaits.

Novada iedzīvotāju vecuma struktūra gada laikā procentuāli mainījies, par 0.4% pieaugot bērnu un jauniešu īpatsvaram un sasniedzot 13.4%, un par 0.2% samazinoties



darbspējīgā vecumā un pēc darbspējas vecuma iedzīvotājiem, struktūrā attiecīgi 64.8% un 21.8% (sīkāk skat. attēlu *Iedzīvotāju skaits un struktūra Balvu novadā* Avots: Pilsonības un migrācijas lietu pārvalde (PMLP) datu bāzes).

### Iedzīvotāju skaits un struktūra Balvu novadā

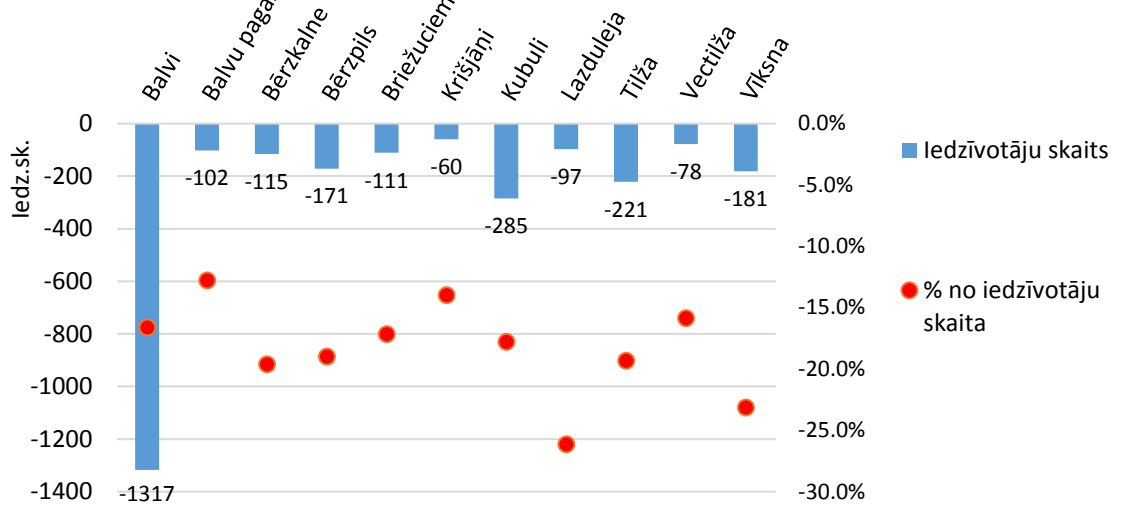


Analizējot iedzīvotāju skaita izmaiņas novada teritoriālajās vienībās, jāsecina, ka laika gaitā lielākās cilvēku skaita izmaiņas skārušas Lazdulejas, Vīksnas, Bērzkalnes, Tilžas un Bērzpils pagastus. Laika posmā no 2009.gada līdz 2018.gadam Lazdulejas pagasta iedzīvotāju skaits samazinājies par 26.1%, Vīksnā par 23.1%, Bērzkalnes pagastā par 19.6%, Tilžā par 19.3% un Bērzpils pagastā par 19.0%. 2018.gadā Lazdulejas pagastā jāatzīmē netipiskas, taču pozitīvas izmaiņas, iedzīvotāju skaits pieaudzis par 10 cilvēkiem salīdzinot ar 2017.gadu, skaidrojams tas būtu ar iedzīvotāju mehānisko kustību. Balvu pilsētas iedzīvotāju skaits 10 gadu laikā sarucis par 1317 personām jeb 16.6% (sīkāk skat. attēlu *Iedzīvotāju skaita izmaiņas Balvu novada teritoriālajās vienībās*. Avots: Pilsonības un migrācijas lietu pārvalde (PMLP) datu bāzes).

2018.gadā samazinājies ilgtermiņa migrācijas rādītājs, ko var atzīmēt kā pozitīvu procesu. Lai arī migrācijas saldo rādītājs ir negatīvs, taču tas sastāda tikai 23.5% no 2017.gada rādītāja. Pēdējo reizi pozitīvs rādītājs (iebraucis vairāk kā izbraucis) bijis 1996.gadā.

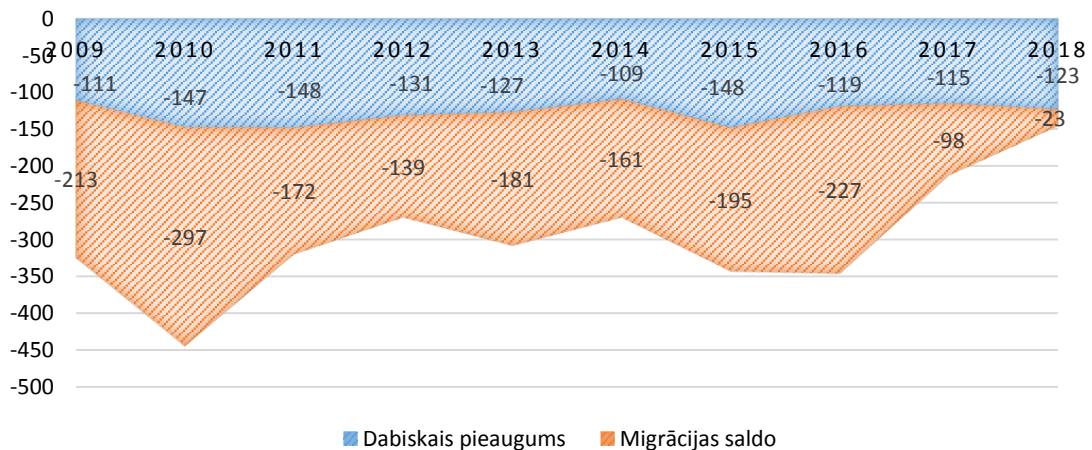
Mirušo skaits 1.7 reizes pārsniedz dzimušo skaitu. Dabiskā pieauguma rādītājs nav bijis pozitīvs vairāk kā 26 gadus.

**Iedzīvotāju skaita izmaiņas Balvu novada teritoriālajās vienībās  
(2018. gads pret 2009. gadu)**

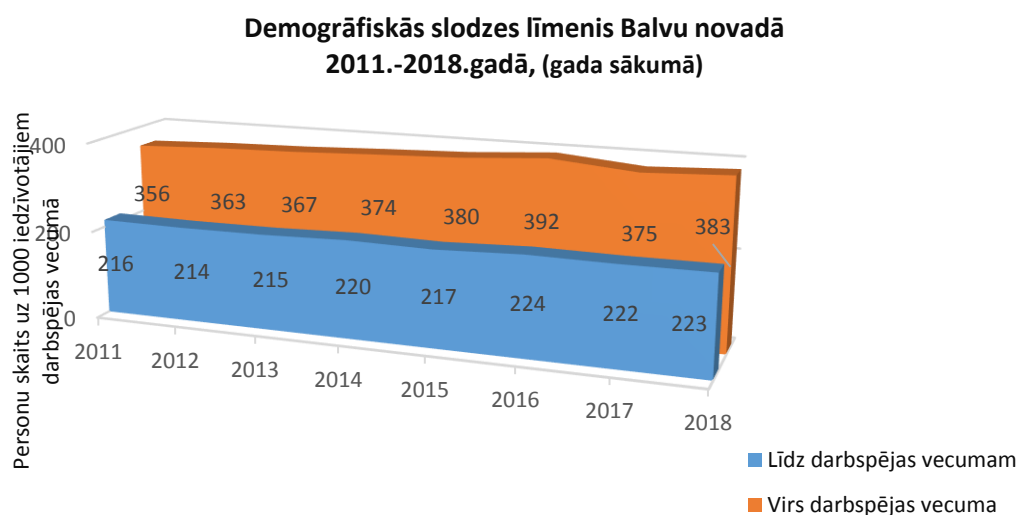


Iedzīvotāju dabiskā pieauguma svārstības ir nenozīmīgas, saglabājoties negatīvai dinamikai, t.i. miruši vairāk nekā dzimuši par 123 personām. Migrācijas negatīvais saldo ir sarucis, un 2018.gadā izbraukušo skaits pārsniedzis novadā iebraukušos tikai par 23 personām, kas 4.2 reizes mazāk kā 2017.gadā (sīkāk skat. grafisko attēlu *Iedzīvotāju skaita izmaiņas un tās ietekmējošie faktori Balvu novadā 2009.-2018.gadā*. Avots: CSP statistikas datu bāzes). Kopējie demogrāfiskie procesi novadā nav labvēlīgi, tomēr 2018.gadā tie kaut nedaudz mazinājuši spriedzi novada demogrāfiskajā situācijā.

**Iedzīvotāju skaita izmaiņas un tās ietekmējošie faktori  
Balvu novadā 2009.-2018.gadā (uz gada sākumu)**

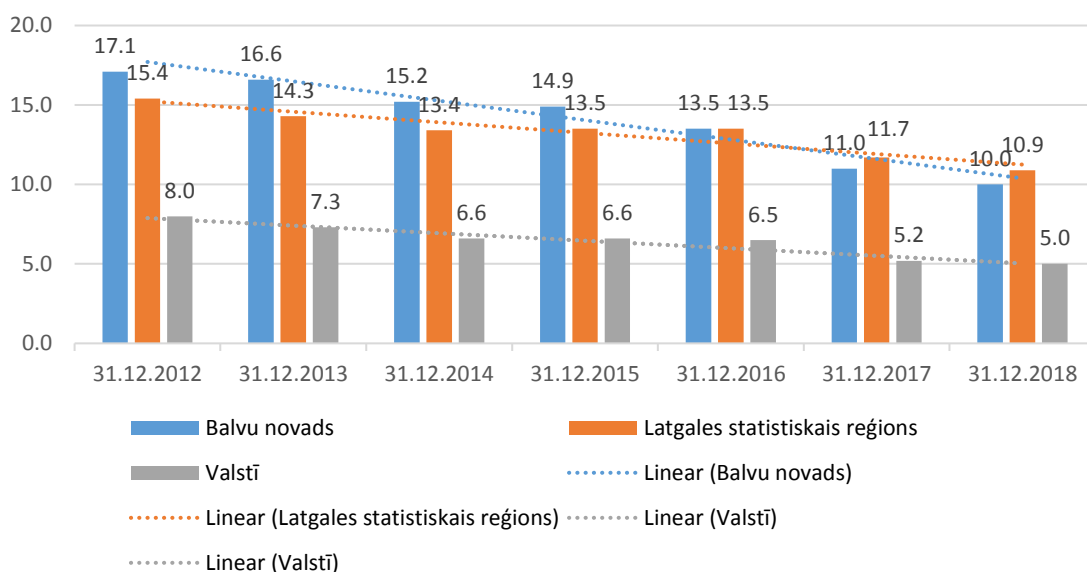


Demogrāfiskā slodzes rādītājs atspoguļo apgādājamo iedzīvotāju skaitu attiecībā pret darbības vecuma iedzīvotāju skaitu, rēķinot uz 1000 darbības vecuma iedzīvotājiem. 2018.gada sākumā uz katriem 1000 iedzīvotājiem darbības vecumā novadā bija 606 apgādājāmie, 2017.gada sākumā – 597 apgādājāmie. Demogrāfiskās slodzes rādītāja dati rāda, ka 2018.gada sākumā apgādājamo struktūrā 63% ir personas virs darbības vecumā un 37% līdz darbības vecuma (sīkāk skat. grafisko attēlu *Demogrāfiskās slodzes līmenis Balvu novadā, gada sākumā*). Avots: CSP statistikas datu bāzes).



Bezdarba rādītāji Balvu novadā pastāvīgi samazinās, taču joprojām ir 2 reizes augstāki kā vidēji valstī. 2018.gadā gan valstī kopumā, gan Latgales reģionā, t.sk. Balvu novadā, palēlinājusies bezdarba samazinājuma dinamika. Latvijā reģistrētā bezdarba līmenis gada laikā samazinājies par 0.2%, Latgales statistikas reģiona teritorijā bezdarba līmenis samazinājies par 0.8%, salīdzinot ar iepriekšējo gadu. Balvu novadā bezdarba līmenis samazinājies par 1.0%, un jau otro gadu ir zemāks kā Latgales vidējais rādītājs (skat. attēlu *Bezdarba līmeņa izmaiņas 2012.-2018.gadā, %*). Avots: NVA bezdarba statistikas rādītāji).

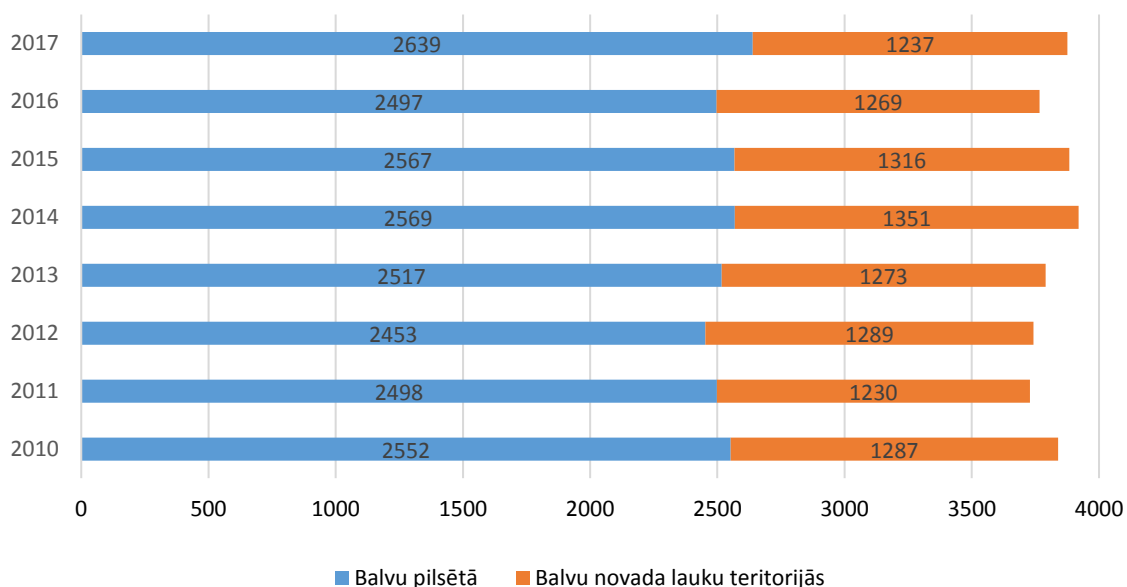
### Bezdarba līmeņa izmaiņas 2012.-2018.gadā, %



Kopējais reģistrēto bezdarbnieku skaits novadā 2018.gada beigās ir 752, salīdzinot ar 848 pagājušajā gadā. Vīriešu bezdarbnieku skaits pārsniedz sieviešu skaitu.

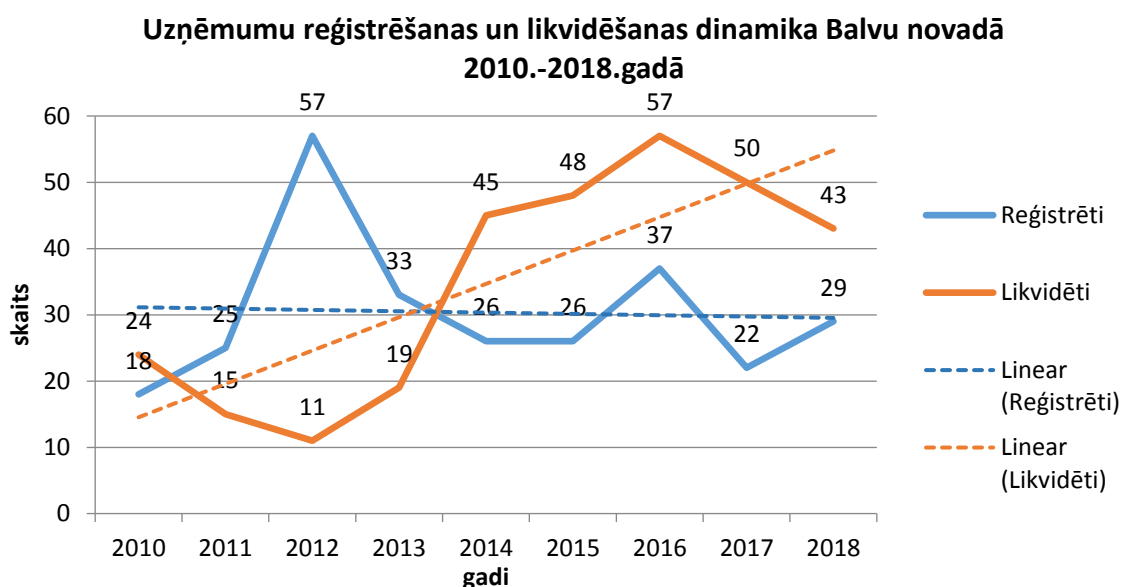
2017.gadā pēc Centrālās statistikas pārvaldes datiem Balvu novadā nodarbināti 3876 personas, no tām 3301 ir algoti darbinieki un 575 ir pašnodarbinātas fiziskas personas. Balvos nodarbināto skaits sasniedzis 2639 jeb 68.1% no kopējā skaita. No 2012.gada dinamika ir pozitīva. Lauku teritorijās strādā 31.9% no kopējā nodarbināto skaita. Jābilst, ka nodarbināto skaita procentuālais sadalījums pilsētā un laukos, desmit gadu laiku palicis tikpat kā nemainīgs. (sīkāk skat. grafisko attēlu *Nodarbināto skaits pēc faktiskās darba vietas Balvu novadā, 2010.-2017.gadā*. Avots: CSP statistikas datu bāzes). Katrs trešais no nodarbinātām personām strādā pagastos, un no katriem trim nodarbinātiem divi strādā pilsētā.

### Nodarbināto skaits pēc faktiskās darba vietas Balvu novadā, 2010.- 2017.gadā



Lursoft statistika liecina, ka 2019. gada sākumā Balvu novadā kopumā ir 814 uzņēmumi to skaita dinamika ir bijusi negatīva no 2012.gada.

Balvu novadā reģistrēto uzņēmumu kopējais reģistrētais pamatkapitāls pārsniedz 9,4 miljonus *euro*, un ir pieaudzis par 1% salīdzinot ar iepriekšējo pārskata periodu.



2018.gadā Balvu novadā reģistrēti 29 jauni uzņēmumi, kas ir par 6 uzņēmumiem mazāk kā 2017.gadā un likvidēti 43 uzņēmumi. Tendence likvidēto uzņēmumu skaitam pārsniegt jaunreģistrēto uzņēmumu skaitu saglabājusies, taču ar mazāku pārsvaru. No 2014.gada likvidēto uzņēmumu skaits pārsniedz jaunreģistrēto uzņēmumu skaitu (avots: Lursoft statistika).

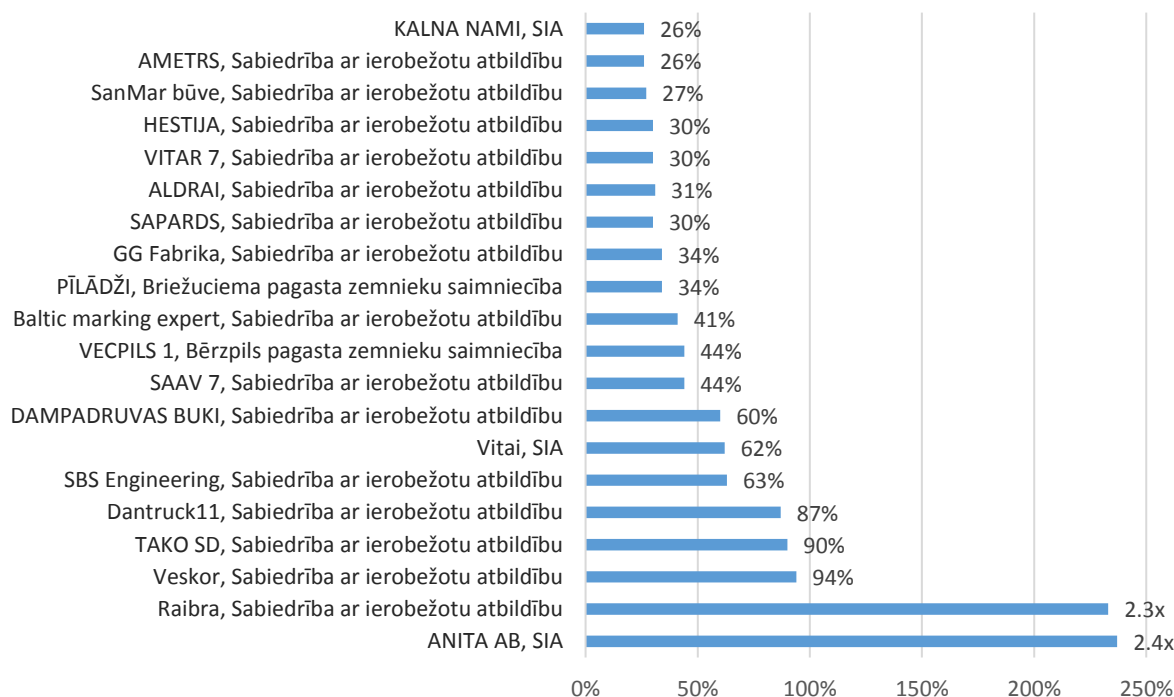
Uzņēmumu likvidācijas intensitāte joprojām skaidrojama ar Valsts ieņēmumu dienesta pasākumiem uzņēmējdarbības vides sakārtošanai, t.sk. neaktīvo uzņēmumu saimnieciskās darbības apturēšanai vai izslēgšanu no Uzņēmumu reģistra, kā arī ar izmaiņām normatīvajā regulējumā, nosakot papildus prasības un pasākumus, kas jāveic, lai nepieļautu finanšu sistēmas izmantošanu nelikumīgi iegūtu līdzekļu legalizēšanai.

Reģistrēto uzņēmumu uzņēmējdarbības formas, galvenokārt, ir zemnieku saimniecības un sabiedrības ar ierobežotu atbildību.

Dominējošās uzņēmējdarbības nozares Balvu novadā ir jauktā lauksaimniecība, mazumtirdzniecība, mežizstrāde, kravu pārvadājumi pa autoceļiem, mazumtirdzniecība nespecializētajos veikalos un tām ir būtiska nozīme novada kopprodukta pieaugumā.

2018.gadā visstraujāk augušie uzņēmumi jeb novada Gazeles ir divi uzņēmumi, kas darbojas mežizstrādes jomā. No novada uzņēmumiem apgrozījuma pieaugumu 2018.gadā, salīdzinot ar 2017.gadu, visstraujāk kāpinājuši- SIA “ANITA AB” (mežizstrāde)- 2.4 reizes un SIA “Raibra” (mežkopība, mežsaimniecības darbības)- 2.3 reizes, sīkāk skat. grafisko attēlu *Lielāko uzņēmumu Balvu novadā 2018.gadā apgrozījuma pieaugums pret 2017.gadu, %*. Avots: Lursoft statistika.

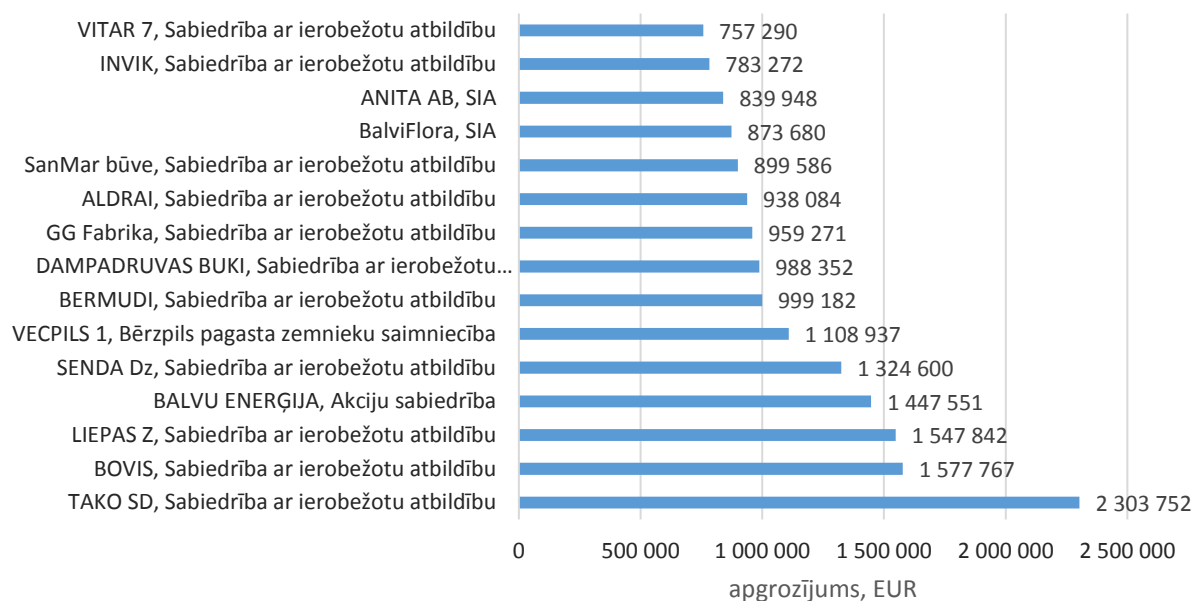
Balvu novadā reģistrētie uzņēmumi ar lielāko apgrozījuma pieaugumu  
2018.gadā (pret 2017.gadu), %



Pagājušajā pārskata periodā lielāko apgrozījuma pieaugumu bija sasnieguši: SIA Liepas Z (ceļu būvniecība) akciju sabiedrība Balvu enerģija (siltumenerģijas apgāde), SIA BOVIS (kurināmā ražošana), uzņēmuma juridiskā adrese Balvos, darbības vieta –Rēzeknē.

2018.gadā pieaugusi Balvu novadā reģistrēto uzņēmumu apgrozījuma dinamika. Kopējais apgrozījums, pēc provizoriskiem datiem, pārsniegs 2017.gada sniegumu 42.52 milj. EUR (avots: Lursoft informācija).

### Balvu novadā reģistrētie uzņēmumi ar lielāko apgrozījumu 2018.gadā.



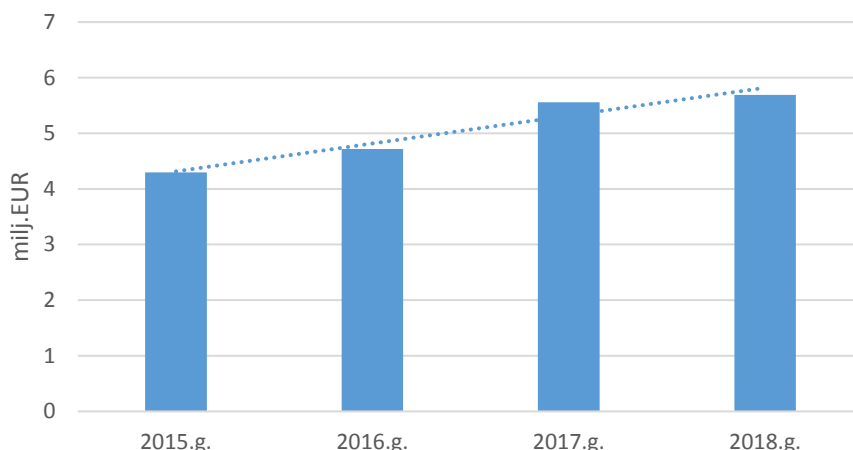
Lielākie uzņēmumi, kas 2018.gadā pārsnieguši 1milj. eiro apgrozījumu gadā ir SIA “TAKO SD”, SIA “BOVIS”, SIA “Liepas Z”, AS “Balvu enerģija”, SIA “Senda Dz”, ZS “Vecpils 1”.

Piezīme- grafikā nav iekļauts novada lielākais uzņēmums gan pēc apgrozījuma, gan nodarbināto skaita- SIA Balvu un Gulbenes slimnīcu apvienība, kas kā lielais uzņēmums gada pārskatu iesniedz līdz 1.augustam. 2017.gadā minētās apvienības apgrozījums sasniedza 4.18 milj. *euro*. Avots: Lursoft statistika.

2018.gadā pieaugusi novadā reģistrēto uzņēmumu kopējā peļņa. Balvu novada lielākie uzņēmumi pēc peļņas 2018.gadā- mežizstrādes uzņēmums SIA “ALDRAI”, organisko ķīmisko pamatvielu ražotājs SIA “BOVIS”, mežizstrādes uzņēmums SIA “Vītai”, šķeldas un kokmateriālu ražotājs SIA “SanMar būve”, kravu pārvadātājs SIA “VITAR7”. Avots: Lursoft pētījuma dati.

Līdzīgi vispārējām tendencēm valstī, arī pērn palielinājies to VID administrēto nodokļu apjoms, kurus valsts kopbudžetā samaksājuši Balvu novadā reģistrētie uzņēmumi. Lursoft aprēķinājis, ka pagājušajā gadā tie bijuši jau 5,69 milj.EUR jeb par 2.7% vairāk nekā 2017.gadā (skat. grafisko attēlu *Balvu novada uzņēmumu kopējie nodokļu maksājumi valsts kopbudžetā, milj.EUR*. Avots: Lursoft pētījuma dati).

**Balvu novada uzņēmumu kopējie nodokļu maksājumi  
valsts kopbudžetā, milj.EUR**



**Balvu novada lielākie nodokļu maksātāji pēc 2018.gadā samaksātās VID administrēto nodokļu kopsummas:**

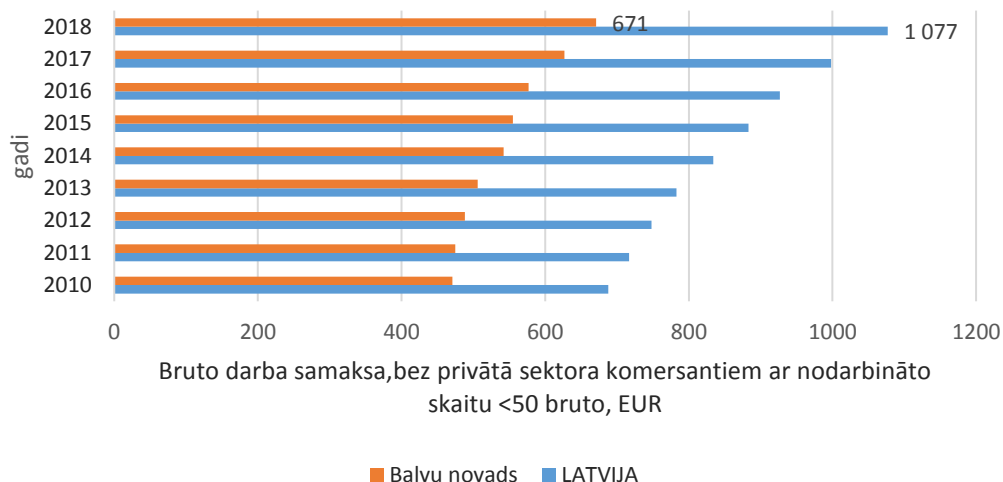
1. SIA "Balvu un Gulbenes slimnīcu apvienība": 1440,31 tūkst.EUR;
2. AS "BALVU ENERĢIJA": 415,29 tūkst.EUR;
3. SIA "BalviFlora": 323,97 tūkst.EUR;
4. SIA "SENDA Dz": 176,08 tūkst.EUR;
5. SIA "AMETRS": 164,71 tūkst.EUR.

Lielākā nodokļu maksātāja, tāpat kā iepriekšējos gados, arī pērn bijusi SIA Balvu un Gulbenes slimnīcu apvienība. Aizvadītajā gadā medicīnas iestādes nodokļu maksājumi valsts kopbudžetā sasnieguši 1.44 milj.EUR pieaugot par 13.62% salīdzinot ar 2017.gadu.

Konsekventi pieaug strādājošo darba samaksa gan novadā, gan valstī. Nodarbināto iedzīvotāju (strādājošie bez privātā sektora komersantiem ar nodarbināto skaitu <50) darba alga novadā palielinājusies un strādājošo vidējā darba samaksa mēnesī 2018.gada sākumā ir 671 *euro* un tā pieaugusi par 7.0%, salīdzinot ar 2017.gadu. Vidējā darba samaksa valstī sasniegusi 1077 *euro* un pieaugums pret iepriekšējo gadu ir 7.9% (skat. grafisko attēlu *Strādājošo mēneša vidējā darba samaksa (bruto) Latvijā un Balvu novadā*. Avots: CSP datu bāze). Balvu novadā strādājošo vidējā darba samaksa ir par 62.3% zemāka kā valstī vidēji un šī atšķirība darba samaksā praktiski nemazinās.

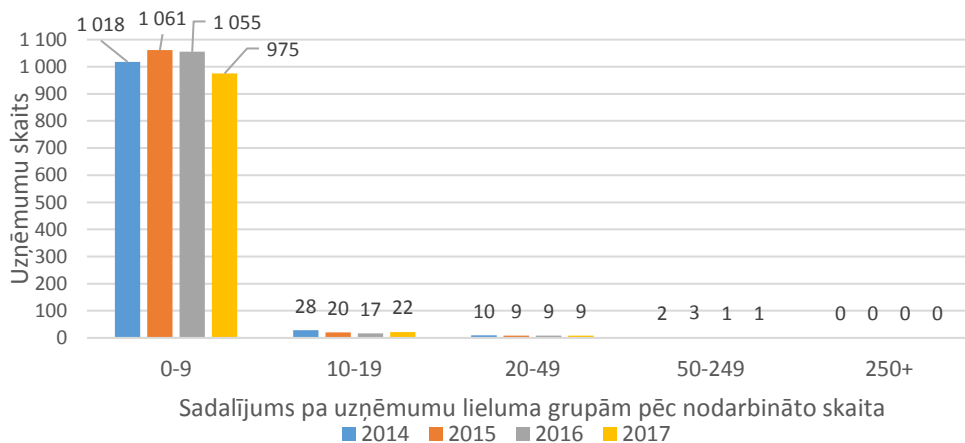


### Strādājošo mēneša vidējā darba samaksa Latvijā un Balvu novadā (euro)



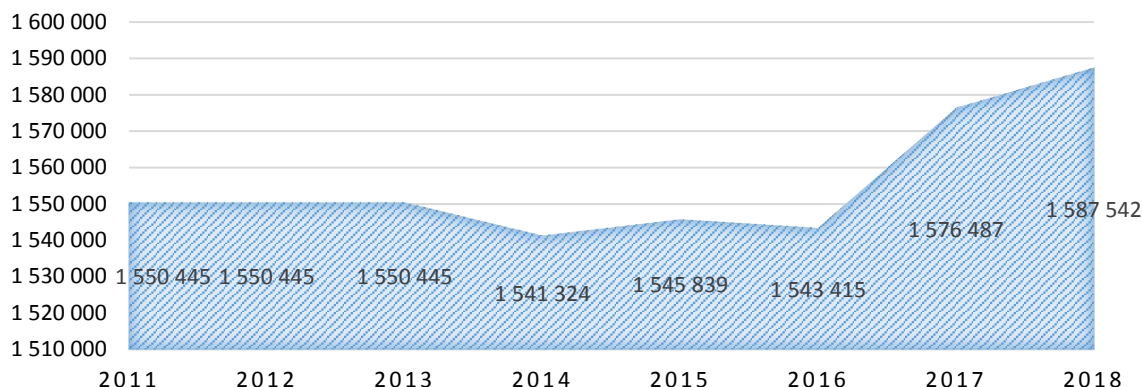
Uzņēmējdarbības nozarēs novadā izteikti dominē mazie uzņēmumi ar nodarbināto skaitu uzņēmumu grupā līdz 9 cilvēkiem. (skat. grafisko attēlu *Tirgus sektora ekonomiski aktīvi uzņēmumi Balvu novadā sadalījumā pa uzņēmumu lieluma grupām pēc nodarbināto skaita un galvenajiem darbības veidiem*. Avots: CSP statistikas datubāzes). Pēc Lursoft pētījuma datiem, novadā reģistrētajos uzņēmumos vidējais strādājošo skaits – 2 cilvēki.

### Tirgus sektora ekonomiski aktīvi uzņēmumi Balvu novadā sadalījumā pa uzņēmumu lieluma grupām pēc nodarbināto skaita un galvenajiem darbības veidiem (NACE 2. red.)



Ārvalstu finanšu investīciju apjoms 2018.gadā ir palielinājies par 0.7%, salīdzinot ar 2017.gadu. Ieguldījumu kopsumma sasniegusi 1.59 milj. EUR. un ir augstākais rādītājs kopš 2011.gada (skat. skat. grafisko attēlu *Ārvalstu finanšu investīciju izmaiņas Balvu novada uzņēmumos*. Avots: Lursoft statistika).

### Ārvalstu finanšu investīciju izmaiņas Balvu novada uzņēmumos 2011.-2018.g., EUR



Lielākie ārvalstu investori ir no Vācijas Federatīvās Republikas – 92.7% no kopējām investīcijām, no Norvēģijas Karalistes nāk 3.5% investīciju un Zviedrijas Karalistes 1.9%. Uz 2018.gadu uzņēmumos investējuši 27 ārvalstu investori no 11 valstīm (sīkāk skat. tabulu *Ārvalstu tiešo investīciju sadalījums pa valstīm Balvu novadā 2018.gadā*. Avots: Lursoft statistika).

#### Ārvalstu tiešo investīciju sadalījums pa valstīm Balvu novadā 2018.gadā.

Valsts	Investoru skaits	Investīcijas, EUR
Vācijas Federatīvā Republika	4	1 471 088.00
Norvēģijas Karaliste	1	55 277.00
Zviedrijas Karaliste	6	30 240.74
Lietuvas Republika	3	6 998.00
Polijas Republika	3	7 465.00
Azerbaidžānas Republika	2	5 200.00
Moldovas Republika	1	2 845.00
Baltkrievijas Republika	1	2 828.00
Krievijas Federācija	4	2 800.00
Austrijas Republika	1	1 400.00
Īrija	1	1 400.00
<b>KOPĀ</b>	<b>27</b>	<b>1 587 541.74</b>

Neskatoties uz ne tik vienkāršo uzņēmējdarbības vidi – attālinātajiem noieta tirgiem, transporta infrastruktūras slikto stāvokli, iedzīvotāju depopulāciju pierobežā - nozares uzņēmumi pakāpeniski attīstās. Uzņēmēji, kas atraduši savu darbības nišu, veiksmīgi izvērsis biznesu. Ceļu būves, mežizstrādes, kokapstrādes jomas uzņēmumi, noteikti, arī nākošgad uzrādīs labākos izaugsmes rādītājus novadā.

Pagājušā gada rezultāti rāda, ka pieaug uzņēmumu kopējais apgrozījums, palielinās nodokļu iemaksas, paaugstinās darba samaksa. Novadā prevalē nodarbināto skaita ziņā nelieli uzņēmumi. Vairumam ekonomiski aktīvo uzņēmumu darbība saistīta ar tirdzniecību, lauksaimniecību, mežsaimniecību.

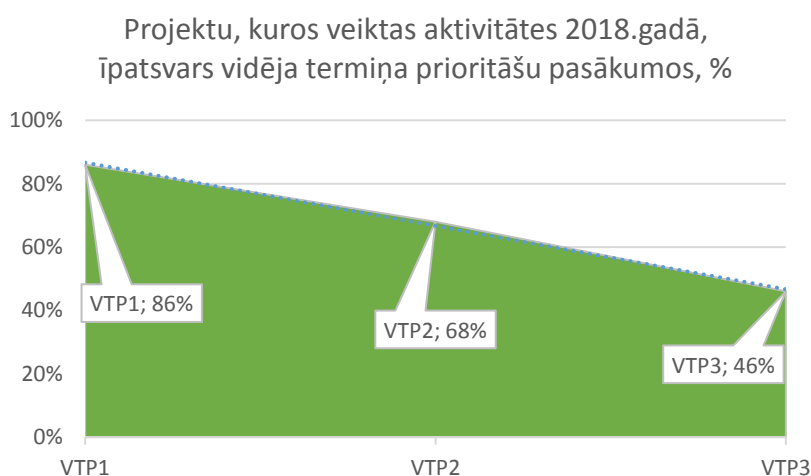
Informatīvā ziņojuma turpinājumā analizētas novada attīstības programmas prioritātes, kā arī rīcības mērķu sasniegšanai un sasniegtie rezultāti.

Pielikumā apkopota Balvu novada attīstības programmas 2018. – 2024.gadam Investīciju plāna aktivitāšu izpilde 2018.gadā.

### **Balvu novada attīstības programmā 2018.-2024.gadam izvirzīto vidēja termiņa prioritāšu, rīcību, rādītāju īstenošanas izvērtējums**

Attīstības programmā, vidēja termiņa plānošanas dokumentā, noteikts novada galvenais ilgtermiņa mērķis – **novada konkurētspējas palielināšana**. Tā sasniegšanai noteikts rīcību kopums, kas atspoguļojas gan novada investīciju, gan rīcības plānos noteiktajās aktivitātēs. Paveiktajam būtu jāatsaucas uz noteikto rādītāju un uzdevumu sasniegšanu, kā arī novada attīstību.

Investīciju plānā, kurā paredzētas aktivitātes 2018.-2022.gadam, iekļauti 119 projekti. Lielākā daļa jeb vairāk kā 53% no projektiem ir noteikti vidēja termiņa prioritātes 1 (VTP1) - VESELĪGI DOMĀJOŠS NOVADS – mērķu sasniegšanai, 24% aktivitāšu paredzētas vidēja termiņa prioritātes 2 (VTP2) - VESELĪGS NOVADS – uzdevumu izpildei un 26% projektu noteikti vidēja termiņa prioritātes 3 (VTP3) - “VESELĪGA VIDE AR ATBILSTOŠU INFRASTRUKTŪRU” -rādītāju sasniegšanai.



No 64 projektiem, kas paredzēti VTP1 Veselīgi domājošs novads, aktivitātes notikušas 55 projektiem jeb 86%, VTP2 Veselīgs novads aktivitātes veiktas 21 projektam jeb 68% un VTP3 Veselīga vide ar atbilstošu infrastruktūru, aktivitātes notikušas 15 projektos jeb 46% no kopējā skaita (skat. grafisko attēlu *Projektu, kuros veiktas aktivitātes 2018.gadā, īpatsvars vidēja termiņa prioritāšu pasākumos, %*).

**Prioritātes mērķu vidējā termiņā  
sasniedzamie rezultāti un rīcību rezultatīvie rādītāji Balvu novadā**

Attīstības plānošanas dokumentā noteikti sniedzamie rezultāti, kas raksturo mērķu īstenošanas pakāpi un attīstības tendences. To izvērtējums ļauj efektīvāk izdarīt secinājumus un analizēt attīstības programmas un tās prioritāšu īstenošanas dinamiku.

**Teritorijas attīstības rādītāji**

Nr.p.k.	Rādītājs	2016.gads	2017.gads	2018.gads	Vēlamā tendence (uz 2024.gadu)	Avots
1	Pastāvīgo iedzīvotāju skaits	13 478	13 146	12 936	Nesamazināties zem 13,0 tūkst. iedz.	PMLP
2	Demogrāfiskās slodzes līmenis	597	606 (01.01.2018.)	- (datus publicēs 07.06.2019.)	↓	CSP
3	Bezdarba līmenis (%)	13,5 (31.12.2016.)	11,0	10,0	↓	NVA
4	Iedzīvotāju ienākuma nodokļa (IIN) apmērs uz vienu (1) iedzīvotāju (EUR)	354,42	389.45	413.40	↑	RAIM

5	Teritorijas attīstības līmeņa indekss (vienības)	-0.819 (95.vieta)	-0.780 (91.vieta)	n.d. (rādītāju par 2018.gadu publicēs 01.08.2019.)	Nepasliktināties	VRAA
6	Tirgus sektora ekonomiski aktīvi uzņēmumi statistiskajos novados uz 1000 iedz. (vienība)	86  85 (2015.g.)	82	n.d.  (rādītājus par 2018.gadu publicēs 29.11.2019.)	Nesamazināties	CSP
7	Ekonomiski aktīvi uzņēmumi statistiskajos novados (vienība)	1074  1089 (2015.g.)	1003	n.d.  (rādītājus par 2018.gadu publicēs 29.11.2019.)	Nesamazināties	CSP

Vērtējot teritorijas attīstības rādītāju dinamiku 2018.gadā, jāsecina, ka no septiņiem, attīstības programmā iekļautiem, rādītājiem trijos uzrādītie rezultāti neatbilst vēlamajām tendencēm. Samazinājies iedzīvotāju skaits un ekonomiski aktīvo uzņēmumu skaits novadā, kā arī tirgus sektora ekonomiski aktīvo uzņēmumu skaits uz 1000 iedzīvotājiem. Pozitīvi jāvērtē bezdarba līmeņa samazināšanās, pieaugušo iedzīvotāju ienākuma nodokļa apmēru uz 1 novada iedzīvotāju. Pieaugusi demogrāfiskā slodze un rādītāja struktūrā ir liels vīrs darbības vecuma personu īpatsvars. Teritorijas attīstības indekss ir ar samazinātu negatīvo vērtību, taču jābilst, ka pieejamie dati ir par 2017.gadu, kad pašvaldību vidū esam izvirzījušies 91.vietā. Pozitīvās tendences gan neatsver galveno – iedzīvotāju skaita samazināšanos, process 2018.gadā ir palēlinājies līdz 1.6% gadā, salīdzinot ar 2.4-3% iepriekšējos gados.

### Darbības rezultātu rādītāji

Nr.p. k.	Rādītājs	Datu avots	Bāzes gads 2016.gads	2017.gads	2018.gads	Tendence salīdzinājumā ar iepriekšējo gadu (↓→)	Plānotais attīstības virziens uz 2024.gadu
<b>DEMOGRĀFIJA</b>							
1	Pastāvīgo iedzīvotāju skaits	PMLP	13478 01.01.2017.	13146 01.01.2018.	12936 01.01.2019.	↓	samazinās % minimāli, rādītājs saglabājas tuvu bāzes gada rādītājam
2	iedzīvotāju skaits novada teritoriālās vienībās:	PMLP	01.01.2017.	01.01.2018.	01.01.2019.	↓	
2.1.	Balvu pilsēta		6 915	6696	6605	↓	
2.2.	Balvu pagasts		695	695	696	↑	
2.3.	Bērzkalnes pagasts		490	482	471	↓	
2.4.	Bērzpils pagasts		766	755	730	↓	
2.5.	Briežuciema pagasts		538	538	536	↓	
2.6.	Krišjāņu pagasts		380	373	369	↓	
2.7.	Kubulu pagasts		1339	1326	1318	↓	
2.8.	Lazdulejas pagasts		282	264	274	↑	
2.9.	Tilžas pagasts		980	947	922	↓	
2.10.	Vectilžas pagasts		441	435	414	↓	

2.11.	Vīksnas pagasts		652	635	601	↓	
3	Demogrāfiskās slodzes līmenis	CSP	597	606	- (datus publicēs 07.06.2019.)		samazinās
4	Iedzīvotāju skaits līdz darbaspējas vecumam	PMLP	1777	1737	1736	↓	rādītājs saglabājas tuvu bāzes gada rādītājam
5	Iedzīvotāju skaits darbaspējas vecumā	PMLP	8770	8592	8378	↓	rādītājs saglabājas tuvu bāzes gada rādītājam
6	Iedzīvotāju skaits pēc darbaspējas vecuma	PMLP	2931	2817	2822	↑	rādītājs saglabājas tuvu bāzes gada rādītājam
7	Dabiskais pieaugums	CSP	-119	-115	-123	↓	rādītājs saglabājas tuvu bāzes gada rādītājam
8	Iedzīvotāju ilgtermiņa migrācijas saldo	CSP	-227	-98	-29	↓	samazinās
<b>IZGLĪTĪBA</b>							

9	Izglītojamo skaits PII	pašvaldība	484	483	478	↓	rādītājs saglabājas tuvu bāzes gada rādītājam
10	Izglītojamo skaits novada vispārīzglītojošās izglītības iestādēs	pašvaldība	1368	1363* * t.sk. 42 arodklašu audzēkņi	1403* * t.sk. 92 arodklašu audzēkņi	↑	rādītājs saglabājas tuvu bāzes gada rādītājam
11	Izglītojamo skaits Tilžas internātpamatskolā	pašvaldība	91	80	106	↑	rādītājs saglabājas tuvu bāzes gada rādītājam
12	○ Interēšu izglītības programmu skaits	pašvaldība	99	101	107	↑	rādītājs saglabājas tuvu bāzes gada rādītājam
13	○ Interēšu izglītības programmu apmeklētāju skaits	pašvaldība	1441	1578	1615	↑	rādītājs saglabājas tuvu bāzes gada rādītājam
14	○ Profesionālās ievirzes izglītības programmu skaits	pašvaldība	20	20	26	↑	rādītājs saglabājas tuvu bāzes gada rādītājam
15	○ Izglītojamo skaits profesionālās ievirzes izglītības iestādēs	pašvaldība	743	776	770	↓	rādītājs saglabājas tuvu bāzes gada rādītājam



16	Nodrošināta iespēja apgūt speciālās izglītības programmas pašvaldības izglītības iestādēs (bērnu/skolēnu skaits)	pašvaldība	99	114	76	↓	rādītājs saglabājas tuvu bāzes gada rādītājam
<b>UZŅĒMĒJDARBĪBA</b>							
17	Ekonomiski aktīvo uzņēmumu skaits	CSP	1074	1003	dati pieejami 29.11.2019	↓	pieaug
18	Iedzīvotāju ienākuma nodoklis uz vienu iedzīvotāju (EUR)	RAIM	354,42	389.45	413.40	↑	vairāk kā 15% pieaugums
19	Bezdarbnieku skaits	NVA	1058	848	752	↓	samazinās
20	Reģistrēto ilgstošo bezdarbnieku skaits	NVA	582	473	372	↓	samazinās
21	Bezdarba līmenis (%)	NVA	13,5 (31.12.2016.)	11,0	10,0	↓	zem 10%
22	Apmeklētāju skaits Balvu novadā	TIC	24,8 tūkst. cilvē.	24,6 tūkst. cilvē.	25155	↑	pieaug (vismaz 28,0 tūkst. cilvē.)

23	Lauksaimniecības un amatniecības sasaiste ar tūrismu	TIC	28 pakalpojumu piedāvātāji tūristiem	30	30	↔	vismaz 20 pakalpojumu piedāvātāji
<b>KULTŪRA</b>							
24	○ Kultūras pasākumu skaits / to apmeklētāju skaits	pašvaldība	335/38027	612/ 49414	560/ 52700	↓/↑	saglabāt esošā līmenī
25	○ Amatiermākslas kolektīvos un pulciņos iesaistījušos skaits	pašvaldība	1159	1188	1132	↓	
26	○ Bibliotēku lietotāju skaits	pašvaldība	4005	3902	3620	↓	
27	○ Bibliotēku apmeklēju skaits	pašvaldība	79261	75261	62956	↓	stabils
<b>PĀRVALDE</b>							
28	○ Sadarbības projektu skaits	pašvaldība	-	1	8	↑	pieaug
29	○ Domes deputātu, vadības, pašvaldības administrācijas un sabiedrības kopīgu pasākumu skaits	pašvaldība	3	13	11	↓	pieaug
<b>VESELĪBAS APRŪPE UN SOCIĀLIE PAKALPOJUMI</b>							

30	Ārstu skaits uz 1000 iedzīvotājiem	SPKC	1.13	1.15	n.d. (tiek publicēts gada 2.pusē)		stabils
31	Ģimenes ārstu skaits	SPKC	11	11	11	↔	stabils
32	○ Sociālās palīdzības pabalstus saņēmušo skaits, ko finansē pašvaldība	pašvaldība	2304	4888	4008	↓	samazinās
33	○ Sociālo pakalpojumu saņēmēju skaits, ko finansē pašvaldība	pašvaldība	2044	2347	2896	↑	stabils
34	○ Nevalstiskā sektora līdzdarbība sociālo pakalpojumu sniegšanā (skaits)	pašvaldība	1	1	1	↔	pieaug
<b>SPORTS UN AKTĪVĀ ATPŪTA</b>							
35	○ Sporta pasākumu skaits	pašvaldība	58	n.d.	n.d.		stabils
36	○ Balvu novada sporta organizāciju skaits (NVO)	pašvaldība NVO	2	6	6	↔	pieaug
<b>INFRASTRUKTŪRA</b>							
37	Energoefektivitāte pašvaldības iestāžu ēkās	Pašvaldība	46,7% ēku	46,7% ēku	46,7% ēku	↔	60% ēku

38	Sakārtoto ceļu un ielu skaits	Pašvaldība	Pārbūvēts 0,3 km posms ar melno segumu Sporta ielā, Balvos;  pārbūvēts 0,6 km ceļa posms ar melno segumu Bērzpilī	2017.gadā Balvos izbūvēts gājēju celiņš Daugavpils ielā, veikta Ceļinieku ielas seguma atjaunošana ar divkāršo virsmas apstrādi 0.422 km garumā.	Atjaunots 2.807 km garš ceļa posms Dambergi – Ploskena – Augstasils.		pieaug sakārtoto ielu un ceļu skaits un kvalitāte
39	○ Gājēju, velobraucēju ceļi (km)	pašvaldība	2,2 (veloceļš)	2.2	2.2	↔	pieaug
40	○ Pieslēgumu skaits centralizētai ūdensvada sistēmai	pašvaldība	925	931	956	↑	pieaug
41	○ Pieslēgumu skaits centralizētai kanalizācijas sistēmai	pašvaldība	747	754	778	↑	pieaug
42	○ Dalīto atkritumu šķirošanas konteineri/vietas (skaits)	pašvaldība	36	36	41	↑	saglabāt, nesamazināt
<b>VIDE</b>							
43	Neizmantotās lauksaimniecības zemes	Latvijas lauku saimniecības uzskaites tīkls	7752 ha jeb 19,1%	6783 ha jeb 16.9%	6675 ha jeb 16.7%	↓	samazinās

## **1. Prioritāte (VTP1) - Veselīgi domājošs novads**

Vidēja termiņa prioritātē iekļautas mērķtiecīgas aktivitātes izglītības, jaunatnes, kultūras, pārvaldes un uzņēmējdarbības sfērās.

Prioritātē noteiktie mērķi: izglītības pieejamības un kvalitātes uzlabošana, sakārtota uzņēmējdarbības vide radošas un inovatīvas uzņēmējdarbības attīstībai, atbalsts jauniešu iniciatīvām, nodrošināti kvalitatīvi kultūras pakalpojumi, administratīvo funkciju efektivitātes nodrošināšana.

Novads raksturojams kā sarūkošs iedzīvotāju skaita ziņā. Palielinās pēc darbaspējas vecuma personu īpatsvars, bet samazinās pirms darbaspējas un darbaspējas vecumā iedzīvotāju īpatsvars.

Izskatot attīstības programmas 1.prioritātes izglītības jomas raksturojošos rezultātos rādītājus, secināts, ka pārskata periodā samazinājies bērnu audzētāju skaits, bet pieaudzis izglītojamo skaits vispārīgās izglītības iestādēs un Tilžas internātpamatskolā. Pieaudzis gan interešu izglītības programmu skaits, gan to apmeklētāju skaits. Palielinājies arī profesionālās ievirzes izglītības programmu skaits, taču samazinājies izglītojamo skaits profesionālās ievirzes izglītības iestādēs.

Uzņēmējdarbības jomu raksturojošie rādītāji, kas iekļauti jomas attīstības novērtēšanai, ir ar pozitīvu dinamiku. Samazinās bezdarba līmenis, bezdarbnieku skaits, t.sk. ilgstošo bezdarbnieku. Pieaug iedzīvotāju ienākuma nodoklis uz 1 iedzīvotāju, kā arī novada apmeklētāju skaits. Kā negatīva tendence jāmin ekonomiski aktīvo uzņēmumu skaita samazināšanās.

Kultūras jomu raksturojošie rādītāji, liecina par tādām tendencēm kā amatiermākslas kolektīvos iesaistīto personu samazinājumu 2018.gadā, bibliotēku lietotāju un apmeklētāju skaita samazinājumam jau vērojama tendence, kultūras pasākumu skaits pagājušajā gadā ir mazinājies, taču pieaudzis apmeklētāju skaits.

Pārvaldes administratīvo efektivitāti raksturo sadarbības projektu skaits, kas audzis, un pašvaldības un sabiedrības kopīgo pasākumu skaits, kas ir nenozīmīgi samazinājies salīdzinot ar 2017.gadu.

No 64 projektiem, kas iekļauti Investīciju plānā, aktivitātes notikušas 55 projektiem jeb 86% .

## **2. Prioritāte (VTP2) -Veselīgs novads**

Prioritātē iekļauti pasākumi sporta, aktīva un veselīga dzīvesveida, veselības aprūpes un sociālo pakalpojumu, drošības jomās.

Prioritātē noteikti šādi mērķi: sociālo un veselības pakalpojumu pieejamības nodrošināšana, sporta un veselīgas atpūtas pakalpojumu pieejamības nodrošināšana.

Otrās prioritātes mērķa īstenošanas novērtēšanai noteikti rezultatīvie rādītāji, kas informē par stāvokli attiecīgajā jomā.

Nav mazinājies ārstu skaits uz 1000 novada iedzīvotājiem, arī ģimenes ārstu skaits nav mainījies.

Samazinājies sociālās palīdzības pabalstus, ko finansē pašvaldība, saņēmušo skaits par

8% salīdzinot ar 2017.gadu, bet pieaudzis par 23.4% sociālo pakalpojumu saņēmēju skaits.

Novada sporta organizāciju skaits nav mainījies. Nav datu par sporta pasākumu skaitu novadā 2017.un 2018.gadā.

No 31 projekta, kas iekļauti Investīciju plānā attiecīgajā prioritātē, aktivitātes veiktas 21 projektam jeb 68% .

### **3. Prioritāte (VTP3) -Veselīga vide ar atbilstošu infrastruktūru**

Prioritātē iekļautas darbības infrastruktūras, publiskās ārtelpas sakārtošanai un dabas objektu aizsardzībai, atjaunošanai.

Prioritātē 3 noteikts mērķis: veidot kvalitatīvu dzīves vides telpu, nodrošinot sakārtotu infrastruktūru.

Trešās prioritātes mērķu īstenošanas novērtēšanai noteikti rezultatīvie rādītāji. 2018.gadā pieaudzis pieslēgumu skaits centralizētai ūdensvada un kanalizācijas sistēmām, palielinājies dalīto atkritumu šķirošanas konteineru skaits. Palielinājusies atjaunoto ceļu posmu kilometraža, pārskata periodā nodots ekspluatācijā 2.807 km garš ceļa posms Dambergi – Ploskena – Augstasils, 2019. gadā rādītājs ievērojami pieaugs, īstenojot ES fondu līdzfinansētos projektus grants ceļu atjaunošanai. Nav mainījies rādītājs ēku energoefektivitātes pasākumiem, taču procesā ir Balvu Kultūras un atpūtas centra ēkas un Kubulu pirmsskolas izglītības iestādes “Ieviņa” energoefektivitātes paaugstināšanas projekti 2019.gadā. Nav veiktas aktivitātes jaunu veloceļu izbūvē.

Pārskata gadā neizmantoto lauksaimniecības zemju platības ir samazinājušās līdz 6675 ha un ir 16.7% no lauksaimniecības zemēm.

Infrastruktūras un vides sakārtošanai investīciju programmā noteiktas 33 aktivitātes. 2018.gadā aktivitātes notikušas 15 projektos jeb 46% no kopējā skaita.

## **Balvu novada ilgtspējīgas attīstības stratēģijas līdz 2030.gadam īstenošanas izvērtējums**

Novada galvenie telpiskās perspektīvas attīstības virzieni:

1. Lauksaimniecības attīstība tai piemērotās zemēs;
2. Policentriskas apdzīvotības un pakalpojumu sniegšanas saglabāšana;
3. Iekšējās un ārējās sasniedzamības uzlabošana;
4. Kultūras un dabas vērtīgo ainavu saglabāšana.

Ilgspējīgas attīstības stratēģijas ieviešanai noteikti uzraudzības rādītāji, lai novērtētu stratēģisko mērķu īstenošanas progresu un novada teritorijas attīstību. Informācija par ilgtspējīgas attīstības stratēģijas rezultatīvajiem rādītājiem iekļauta ikgadējos attīstības programmas uzraudzības ziņojumos.

*Mērķis- apturēt iedzīvotāju skaita straujo sarukšanu.* Tā īstenošanas raksturošanai noteikti divi rādītāji. Analizējot rezultatīvos rādītājus, jāsecina, ka būtiskākais rādītājs - iedzīvotāju skaits – raksturojas ar konsekventu lejupslīdošu līkni. Ilgtermiņa migrācijas saldo rādītājs saglabājas negatīvs, bet pārskata gadā tās krasi samazinājies. Pēc ilgāka laika posma, iedzīvotāju dabiskā kustība ir ietekmējusi novada iedzīvotāju skaitu vairāk nekā mehāniskā kustība.

Pieci rādītāji noteikti ilgtspējīgas stratēģijas 2.mērķa, *Paaugstināt nodarbinātības iespējas*, īstenošanas rīcību novērtēšanai. Tie, visumā, uzrāda pozitīvus rezultātus.

Novada teritorijas attīstības līmeņa indekss (TAI) pēc 2017.gada datiem ir -0.78, tas ir uzlabojies, taču joprojām esam ranžētās tabulas lejasdaļā- 91.vietā starp 110 novadiem..

Ilgstoši pozitīva dinamika ir šādiem ilgtermiņa uzraudzības pamatrādītājiem - bezdarba līmeņa samazinājums, palielinājušies iedzīvotāju ienākuma nodokļa ieņēmumi uz 1 novada iedzīvotāju. Nelabvēlīga dinamika ir ekonomiski aktīvo tirgus sektora vienību skaitam uz 1000 iedzīvotājiem.

Stratēģisko mērķi – *Uzlabot pašvaldību, uzņēmumu un iedzīvotāju sadarbību*, raksturo divi noteiktie rādītāji. Sadarbības projektu skaits un novada deputātu, administrācijas un sabiedrības kopīgu pasākumu skaits. Rādītāju dinamika pēdējos gados ir pieaugusi, kas varētu liecināt par labu izmaiņām sistēmiskai sadarbībai ar novada iedzīvotājiem, nevalstiskajām organizācijām.

Mērķa, *Ilgspējīgi apsaimniekot dabas resursus*, kā īstenošanu raksturojošs rādītājs noteikts apstrādātas lauksaimniecībā izmantojamās zemes īpatsvars. Lēnu pieaug apstrādāto zemju platību īpatsvars, 2018.gada rādītājs pieaudzis par 0.2%.

Detalizētāku informāciju skatīt tabulā *Balvu novada ilgtspējīgas attīstības stratēģijas līdz 2030.gadam ilgtermiņa uzraudzības pamatrādītāji*.

**Balvu novada ilgtspējīgas attīstības stratēģijas līdz 2030.gadam  
ilgtermiņa uzraudzības pamatrādītāji**

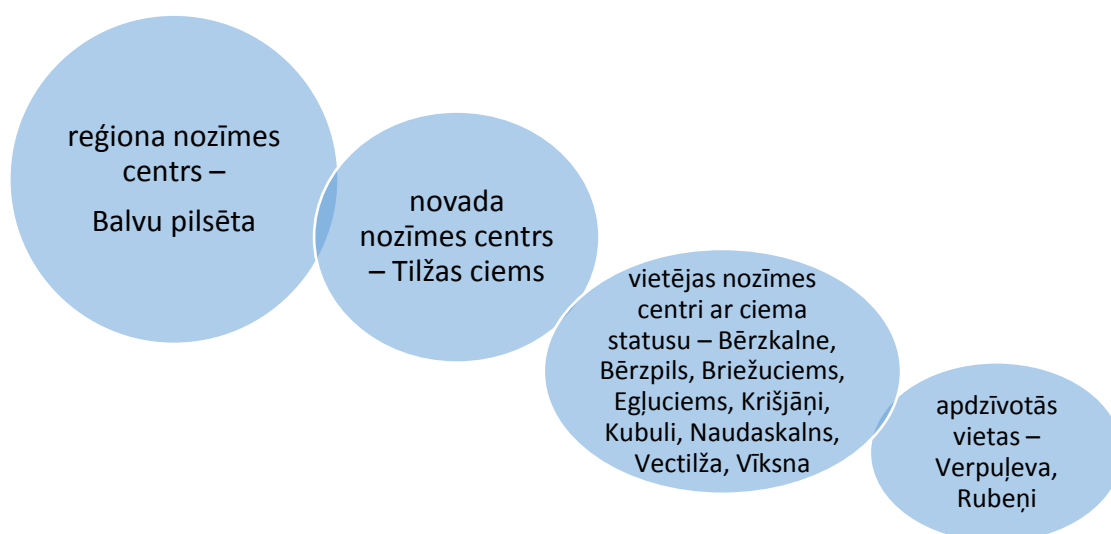
Mērķis	Rādītājs	Vērtība	2013.g. un attīstības tendence	2014.g. un attīstības tendence	2015.g. un attīstības tendence	2016.g. un attīstības tendence	2017.g. un attīstības tendence	2018.g. un attīstības tendence	Ilgtermiņā sasniedzamais rezultāts	Avots
Apturēt iedzīvotāju skaita straujo sarukšanu	Iedzīvotāju skaits	14972 (2013.gada 1.janvāris)	14606	14257	13894	13478	13146	12936 01.01.2019	Stabils	Pilsonības un migrācijas lietu pārvalde
	Iedzīvotāju ilgtermiņa migrācijas saldo	-139 (2012.gads)	-181	-161	-196	-227	-98	-29	Samazinās negatīvais saldo	Centrālā statistikas pārvalde
Paaugstināt nodarbinātības iespējas	Ekonomiski aktīvo tirgus sektora vienību skaits uz 1000 iedzīvotājiem	79  (CSP galīgie dati par 2012.gadu)	79	80	85	86	82	n.d.  (CSP datus par 2018.gadu publicēs 29.11.2019.)	Pieaug	Valsts reģionālās attīstības aģentūra,  Centrālā statistikas pārvalde
	Bezdarba līmenis %	17,6%  (2013. gada marts)	16.6%	15.20%	14.90%	13.50%	11.00%	10.00%	Samazinās	Nodarbinātības valsts aģentūra



Iedzīvotāju ienākuma nodokļa ieņēmumi uz 1 iedzīvotāju, EUR	286 (2012.gads)	312	337	356	354	389	413	Pieaug	Balvu novada pašvaldība
Teritorijas attīstības indekss	-0.591  (82.vieta, 2012.gads)	-0.821  (91.vieta par 2013.gadu)	-0.864  (93.vieta par 2014.gadu)	-0.929  (95.vieta par 2015.gadu)	-0.819  (95.vieta par 2016.gadu)	-0.78  (91.vieta par 2017.gadu)	n.d.  Aktuālo informāciju VRAA publicē līdz 1.augustam (par iepriekšējo gadu)	Samazinās, atpaliekoša attīstība, salīdzinot ar vidējo attīstības līmeni	Valsts reģionālās attīstības aģentūra
Izglītības iestāžu audzēkņu skaits uz 1000 iedzīvotājiem darbspējīgā vecumā	190 (2013.gada septembris)	207	216	216	227	218	237	Pieaug	Balvu novada pašvaldība

Uzlabot pašvaldību, uzņēmumu un iedzīvotāju sadarbību	Sadarbības projektu skaits	-	5	8	5	-	1	8	Pieaug	Balvu novada pašvaldība
	Novada deputātu, administrācijas un sabiedrības kopīgu pasākumu skaits	-	2	2		3	13	11	Pieaug	Balvu novada pašvaldība
Ilgspējīgi apsaimniekot dabas resursus	Apstrādātas lauksaimniecībā izmantojamās zemes īpatsvars (2013.gada oktobris)	67.2%	81.7%	79.4%	83.7%	80.1%	83.1%	83.3%	Pieaug	Lauku atbalsta dienests, Balvu novada pašvaldība

## Balvu novada četru pakāpju policentriska apdzīvojuma struktūtu veido:



Novadam ir svarīgi saglabāt šo policentriska apdzīvojuma struktūru, Balvu pilsētā un Tilžas ciemā nodrošinot pilnvērtīgu pakalpojumu grozu, savukārt vietējas nozīmes centros ar ciema statusu pakalpojumu sniegšanā izmantojama “vienas pieturas aģentūras” pieeja. Pašvaldības rīcībā jāņem vērā noteiktie telpiskās attīstības nosacījumi, t.sk. arī Tilžas kā novada nozīmes centra attīstība.

Uz 2019.gada sākumu Balvu novadā ir 294 ciemi, teritorijas, kurām normatīvajos aktos noteiktajā kārtībā piešķirts attiecīgais apdzīvotās vietas statuss.

## Secinājumi un priekšlikumi

Balvu novada attīstības programmas 2018.-2024.gadam īstenošanas pirmā gada uzraudzības ziņojums sniedz informatīvu un analītisku informāciju, atspoguļojot norises un tendences, aktivitātes novadā 2018.gadā.

Arī pārskata perioda rezultatīvie rādītāji norāda uz neviennozīmīgi vērtējamu novada attīstību, jo galvenais rādītājs- iedzīvotāju skaits – turpina samazināties, kas gan jāatzīmē – lēnāk kā citus gadus.

Pamatojoties uz Eiropas Savienības (ES) fondu 2014.-2020. gada plānošanas perioda darbības programmu „Izaugsme un nodarbinātība” un Latvijas lauku attīstības programmu 2014-2020, kas nosaka ES fondu investīciju principus, sasniedzamos rezultātus un atbalsta jomas nākamajiem septiņiem plānošanas perioda gadiem, Balvu novada attīstības programmas aktualizētajā investīciju programmā 2018.-2024.gadam, iekļautas projektu aktivitātes, kas atbilst definētajām prioritātēm un novada prioritārajiem mērķiem.

Prioritātē (VTP1)- Veselīgi domājošs novads- no 64 projektiem, kas iekļauti Investīciju plānā, aktivitātes notikušas 55 projektiem jeb 86% .

Prioritātē (VTP2)- Veselīgs novads- no 31 projekta, kas iekļauti Investīciju plānā attiecīgajā prioritātē, aktivitātes veiktas 21 projektam jeb 68%.

Prioritātē (VTP3) - Veselīga vide ar atbilstošu infrastruktūru- noteiktas 33 aktivitātes. 2018.gadā aktivitātes notikušas 15 projektos jeb 46% no kopējā skaita.

Pavisam no 119 projektiem tiek īstenoti vai īstenoti 91 jeb 77% aktivitāšu, no integrēto teritoriālo investīciju ietvaros īstenojamām prioritārām projektu idejām ES fondu finansējumam aktivitātes noris visos projektos.

Kā vienu no būtiskiem iemesliem, kāpēc nav uzsāktas visas plānotās projektu aktivitātes, jāmin finanšu resursu trūkums. ES projektu pieejamība ir ierobežota un pašvaldības finanšu resursi ir nepietiekami. Projektu uzsākšana ir "iegrimusi" to apgrūtinātājā administrēšanā, birokrātiskā normatīvisma pieaugumā.

Jāturpina darbs pie pašvaldības sabiedrisko ēku sakārtošanas, daudzdzīvokļu dzīvojamo ēku apsaimniekošanas un energoefektivitātes uzlabošanas aktivizācijas, ceļu, ielu, veloceļu un ietvju seguma izbūves un rekonstrukcijas, komunālo pakalpojumu paplašināšanas, ne vien urbānās vides, bet arī lauku vides pilnveidošanas.

Lai gan uzlabojas novada vispārējie ekonomiskie rādītāji – samazinās bezdarbs, pieaug darba alga, ir pieejami kvalitatīvi pakalpojumi, uzlabota infrastruktūra, tomēr negatīvie demogrāfiskie procesi palielina demogrāfisko un ekonomisko spiedi. Nepieciešams intensīvāk atbalstīt vietējo uzņēmējdarbību, lai sekmētu cilvēku darbspējīgā vecumā piesaisti novadam, ko, cerams, veicinās uzsāktie Eiropas Savienības fondu līdzfinansētie projekti uzņēmējdarbības attīstībai reģionos.

2018.gadā pašvaldība uzņēmējdarbības atbalstam izsludināja pirmo mazo grantu (kopsummā 5 tūkst. EUR) projektu konkursu, kas sniedza reālu atspērienu jauniem uzņēmējiem uzsākot uzņēmējdarbību.

Jāveicina tieša, abpusēja, regulāra komunikācija ar iedzīvotājiem, nevalstiskā sektora biedrībām par pašvaldības aktualitātēm un novada attīstības perspektīvām.

Jāvērš uzmanība, ka novada teritorijas sociālekonomiskā iztukšošanās liecina par sistēmisku un ieilgušu reģionālās politikas problēmu, kuru jārisina kompleksi valsts līmenī.

Pašvaldībai tuvākajā nākotnē būs jāņem vērā aktuālās norises valstī - gaidāmās administratīvi teritoriālās reformas izaicinājumi, skolu tīkla optimizācija, vispārējās ekonomiskās attīstības tendences, un proaktīvi jāveic lēmumu pieņemšana un atbilstoša rīcība novada iespējami labākai un efektīvākai ilgtermiņa attīstības virzībai.

Pielikumā:

Balvu novada attīstības programmas 2018.-2024.gadam Investīciju plāna izpilde 2018.gadā.

Ziņojumu sagatavoja  
Balvu novada pašvaldības  
Finanšu un attīstības  
nodaļas plānotāja  
V.Vancāne