



BALVU NOVADA ILGTSPĒJĪGAS  
ATTĪSTĪBAS STRATĒGIJA  
NO 2022. GADA



# SATURA RĀDĪTĀJS

IEVADS	4
<b>1. NOVADS PAŠREIZĒJĀ SITUĀCIJĀ</b>	<b>5</b>
1.1. BALVU NOVADS 2021. GADĀ	5
1.2. ATTĪSTĪBAS IZAICINĀJUMI	9
<b>2. STRATĒĢISKĀ DAĻA</b>	<b>11</b>
2.1. ILGTERMIŅA ATTĪSTĪBAS REDZĒJUMS (VĪZIJA)	11
2.2. STRATĒĢISKIE MĒRĶI	12
2.3. ILGTERMIŅA PRIORITĀTES	14
2.4. NOVADA SPECIALIZĀCIJA	16
<b>3. TELPISKĀS ATTĪSTĪBAS PERSPEKTĪVA</b>	<b>18</b>
3.1. APDZĪVOJUMA STRUKTŪRA UN ATTĪSTĪBAS CENTRI	19
3.2. PUBLISKO PAKALPOJUMU KLĀSTS	26
3.3. GALVENIE TRANSPORTA KORIDORI UN TEHNISKĀ INFRASTRUKTŪRA	29
3.4. DABAS TERITORIJU TELPISKĀ STRUKTŪRA	32
3.5. KULTŪRVĒSTURISKI NOZĪMĪGU TERITORIJU STRUKTŪRA	34
3.6. VĒLAMĀS ILGTERMIŅA IZMAIŅAS UN PRIORITĀRI ATTĪSTĀMĀS TERITORIJAS	37
3.7. NOVADA LOMA PLAŠĀKĀ TELPISKĀ MĒROGĀ UN NOZĪMĪGĀKĀS FUNKCIONĀLĀS SAITES	42
<b>4. STRATĒĢIJAS ĪSTENOŠANA UN UZRAUDZĪBA</b>	<b>43</b>





# IEVADS

Balvu novads izveidots administratīvi teritoriālās reformas rezultātā 2021. gada 1. jūlijā, apvienojot Balvu novadu (Balvu pilsēta, Balvu, Kubulu, Vīksnas, Bērzpils, Bērzkalnes, Lazdulejas, Krišjāņu, Briežuciema, Tilžas un Vectilžas pagasts), Baltinavas novadu (Baltinavas pagasts), Rugāju novadu (Rugāju un Lazdukalna pagasts) un Viļakas novadu (Viļakas pilsēta, Kupravas, Medņevas, Susāju, Šķilbēnu, Vecumu un Žīguru pagasts).

Visām apvienotajām teritoriālajām vienībām uz 2021. gada sākumu ir spēkā esošas ilgtspējīgas attīstības stratēģijas. Lai 2021. gada pašvaldību vēlēšanās ievēlētā pašvaldības dome varētu uzsākt pildīt savas funkcijas un uzdevumus normatīvajos aktos noteiktajā kārtībā, nepieciešams izstrādāt jaunā Balvu novada ilgtspējīgas attīstības stratēģiju, kura dod stratēģisko ietvaru novada attīstības programmas 2022.–2027. gadam izstrādei un jaunizveidotā novada teritorijas plānojumam.

Balvu novada ilgtspējīgas attīstības stratēģija no 2022. gada (turpmāk – stratēģija) ir ilgtermiņa plānošanas dokuments, kurā tiek noteikts Balvu novada attīstības redzējums jeb vīzija, stratēģiskie mērķi, ilgtermiņa prioritātes, teritorijas specializācija un novada telpiskā struktūra, vērtējot novada teritorijas attīstību ilgtermiņā.

Stratēģijas tiesisko pamatu veido spēkā esošie normatīvie akti, tai skaitā likums „Par pašvaldībām”, „Teritorijas attīstības plānošanas likums”, likums „Attīstības plānošanas sistēmas likums” un Ministru kabineta 14.10.2014. noteikumi Nr. 628 „Noteikumi par pašvaldību teritorijas attīstības plānošanas dokumentiem”.

Stratēģija izstrādāta atbilstoši Latvijas Republikas Vides aizsardzības un reģionālās attīstības ministrijas izstrādātajiem Metodiskajiem ieteikumiem ilgtspējīgas attīstības stratēģiju un attīstības programmu izstrādei reģionālā un vietējā līmenī (aktualizēta 2019. gadā) un Vadlīnijām pašvaldību ilgtspējīgas attīstības stratēģiju un attīstības programmu izstrādei (2021. gada projekts).

Stratēģija atbilst hierarhiski augstākajiem ilgtermiņa attīstības plānošanas dokumentiem – „Latvijas ilgtspējīgas attīstības stratēģijai 2030” un Latgales plānošanas reģiona ilgtspējīgas attīstības stratēģijai līdz 2030. gadam. Dokumenta izstrādē ņemts vērā Eiropas līmeņa plānošanas dokuments „Eiropas zaļais kurss”, kas 2021. gadā ir ierosināts kā jaunā Eiropas Savienības izaugsmes stratēģija, un iepazīti kaimiņu pašvaldību teritorijas attīstības plānošanas dokumenti, apzinot iespējamās pašvaldību sadarbības saites.

Stratēģijas izstrādi koordinēja un vadīja Balvu novada administrācijas Attīstības plānošanas nodaļas teritorijas plānotāja Valda Vancāne un ar pašvaldību domes pieņemto lēmumu izveidotā Vadības grupa. Izstrādes procesa ietvaros tika organizētas tematisko darba grupu sanāksmes, nodrošinot tajās visu četru līdzšinējo novadu pašvaldību speciālistu, valsts uzņēmumu un iestāžu speciālistu, uzņēmēju un iedzīvotāju līdzdalību. Tematisko darba grupu tēmu sadalījums: (1) Uzņēmējdarbība un tūrisms; (2) Pārvalde, sabiedriskā drošība un sabiedrības iesaiste; (3) Veselība un sociālie pakalpojumi; (4) Kultūra, izglītība un sports un (5) Infrastruktūra, transports un publiskā ārtelpa. Uzsākot stratēģijas izstrādi tika veikta iedzīvotāju un uzņēmēju aptauja, kuras rezultāti ir izmantoti dokumenta izstrādē.

Novads veidojas iedzīvotāju, uzņēmēju un pašvaldības rīcību mijiedarbības rezultātā. Ilgtspējīgas attīstības stratēģija uzrunā ikvienu mājsaimniecību, ikvienu cilvēku Balvu novadā. Stratēģijas īstenošana ir kopējs un uz sadarbību vērstas darbs un atbildība. Tā rada ietvaru novada izaugsmei, un tā jāpiepilda ar ikdienas rīcībām un darbiem, ar mērķi uzlabot dzīves kvalitāti ne tikai esošajai, bet arī nākamajām paaudzēm.







- (7) **SASNIEDZAMĪBA UN GALVENIE INFRASTRUKTŪRAS OBJEKTI:** Balvu pilsētas attālums līdz galvaspilsētai ir 227 km (šāds novietojums pilsētu ierindo piecu no Rīgas vistālāk esošo attīstības centru skaitā), 80 km attālumā no Rēzeknes, kas ir tuvākais nacionālas nozīmes attīstības centrs. Tuvākie reģionālas nozīmes attīstības centri ir Alūksne, Gulbene, Madona un Ludza. 37 km attālumā atrodas Latvijas–Krievijas robežpunkts „Vientuļi”. Nozīmīgākie novada teritoriju šķērsojošie valsts autoceļi ir reģionālas nozīmes autoceļš P35 Gulbene–Balvi–Viļaka–Krievijas robeža (Vientuļi), P36 Rēzekne–Gulbene, P42 Viļaka–Zaiceva–Krievijas robeža (Pededze), P46 Dubļeva–Cērpene, P47 Balvi–Kapūne, un P45 Viļaka–Kārsava („Austrumu stīga”) un P48 Kārsava–Tilža–Dubļukalns.
- (8) **DABAS RESURSI:** lielāko daļu novada teritorijas veido meža zemes – 45 %, nedaudz mazāk lauksaimniecības zemes – 35 %. Izteikti lielāks lauksaimniecības zemju īpatsvars ir novada dienvidaustrumu daļā, un proporcionāli vairāk mežsaimniecības un īpašu aizsargājamo dabas objektu zemes – novada ziemeļaustrumu un vidus daļā. Novadā atrodas divi nacionālas nozīmes lauksaimniecības polderi: „Kapūnes polderis” un „Dziļāunes polderis”. Novadā ir pieejami samērā labi būvmateriālu izejvielu derīgie izrakteņi. Tajā atrodas māla atradne „Kuprava”, kurai ir valsts nozīmes derīgā izrakteņa atradnes statuss. Novada centrālajā daļā un dienvidrietumu pusē lielas platības aizņem purvi (Mūrnieku (Lielais)) purvs, Orlovas (Ērgļi), Stompaku, Lutinānu, Blauzgovas, Šņitkas, Bērzpils purvs u.c.), kuros ir ievērojami kūdras krājumi, tomēr vairumā gadījumu kūdras ieguvi šajās vietās ierobežo īpaši aizsargājamo teritoriju un mikroliegumu statuss.
- (9) **ĪPAŠI AIZSARGĀJAMĀS DABAS TERITORIJAS:** novadā atrodas divi dabas parki, vienpadsmit dabas liegumi, vairāki dabas pieminekļi, divi ģeoloģiskie un ģeomorfoloģiskie pieminekļi, kā arī aizsargājami koki (dižkoki). Novadā izveidots liels skaits mikrolieguma teritoriju.
- (10) **KULTŪRVĒSTURISKAIS MANTOJUMS:** Balvu novadā atrodas liels skaits kultūrvēsturiskā mantojuma objektu (arheoloģijas, arhitektūras un mākslas pieminekļi), kuri ir iekļauti valsts aizsargājamo kultūras pieminekļu sarakstā. Balvu un Viļakas pilsētā atrodas vairākas vēsturiski nozīmīgas ēkas – Balvu Vissvētās Trīsvienības Romas katoļu baznīca, Balvu luterāņu baznīca, Balvu muižas apbūve, Marienhauzenas pilsdrupas, Viļakas katoļu baznīca, Viļakas luterāņu baznīca, Viļakas pareizticīgo baznīca, Bērzu Svētās Annas Romas katoļu un Tilžas Svētā Jāzepa Romas katoļu baznīca. Vēsturiski nozīmīgas vietas ir Šķilbēnu muižas apbūve, Baltinavas muižas parks u.c. 2007. gadā izveidota „Balvu reģiona kultūrvēstures datu bāze”, kurā tiek krāta, sistematizēta un saglabāta informācija par lokālo kultūrvidi, vēsturi, cilvēkiem šajā Latgales reģiona daļā. Liela nozīme Balvu novadā ir arī nemateriālajam kultūras mantojumam kā daļai no Ziemeļlatgales kultūrtelpas. Tā, Upītes ciems (Šķilbēnu pagastā), tam tuvumā esošo teritoriju un ciemu ļaudis un dzīvais kultūras mantojums ir iekļauts Nacionālajā nemateriālā kultūras mantojums sarakstā. Nemateriālās kultūras mantojuma centrs „Upīte” ir pazīstams ar Ziemeļlatgalei raksturīgā folkloras mantojuma glabāšanu un aktīvu popularizēšanu, tā bija arī dzejnieka un novadpētnieka Antona Slišāna darbības vieta.
- (11) **UZŅĒMĒJDARBĪBAS VIDE:** visplašāk attīstītākās uzņēmējdarbības nozares ir jauktā lauksaimniecība (augkopība un lopkopība), piena lopkopība un graudaugu, pākšaugu un eļļas augu sēklu audzēšana, mežizstrāde un kūdras ieguve, kravu pārvadājumi pa autoceļiem, mazumtirdzniecība. Pēc komercdarbības formām, aptuveni uz pusēm ir zemnieku saimniecības un sabiedrības ar ierobežotu atbildību, mazāk individuālo komersantu u.c. Aizvien sakoptākā novada teritorija liecina, ka neapsaimniekotu lauksaimniecības teritoriju arī šeit paliek mazāk. Starp zemnieku saimniecībām aizvien vairāk ir spēcīgu, tirgum ražojošu uzņēmumu (tai skaitā tādi, kuri savā darbībā izmanto inovatīvas metodes ražošanas procesā, piemēram, tāda ir zemniecību saimniecība „Kotiņi”, kas ir kļuvusi arī par vienu no apmeklētākajiem tūrisma objektiem). Pēdējos gados aktivizējas mājražotāji un amatnieki, tādā veidā to piedāvātie lauku saimniecību labumi, bioloģiskā pārtika un amatniecības izstrādājumi papildina vietējo ražotāju tirdziņus. Saimniecībās audzē tādas netradicionālākas kultūras kā tritikāli, griķus, šķiedras linus, eļļas linus, lauku pupas, zirņus, facēliju, bišu amoliņu, kukurūzu zaļbarībai un skābbarībai. Plaši pārstāvēta ir biškopības nozare. Balvu novadā trūkst ražošanas uzņēmēju ar augstu pievienoto vērtību, tai skaitā nav lielu rūpniecības uzņēmumu, tādēļ netiek nodrošināts tāds darbavietu skaits, kas būtu nepieciešams, lai mazinātu iedzīvotāju bezdarbu un aizbraukšanu. Novadā tiek realizēti uzņēmējdarbības veicināšanas pasākumi.

(12) **PĀRVALDĪBA UN PUBLISKIE PAKALPOJUMI:** Balvu novadu raksturo strukturizēta pārvaldība un daudzveidīgs publisko pakalpojumu klāsts. Vairums no pakalpojumiem pieejami Balvu, Viļakas pilsētā un atsevišķi pakalpojumi arī esošajos novada attīstības centros. Ņemot vērā novada izmēru, ceļu tīklu un sabiedriskā transporta nodrošinājumu, pakalpojumi uzskatāmi par pieejamiem. Īpaši izceļama pašvaldības izglītības jomas struktūra – tiek nodrošināti **vispārējās, profesionālās, profesionālās** ievirzes un **interesešu izglītības**, kā arī **mūžizglītības pakalpojumi** visām vecuma grupām. Novadā ir trīspadsmit atsevišķas pašvaldības izglītības iestādes, bet Rugājos, Baltinavā, Rekovā un Žīguros pirmsskolas izglītības programma tiek īstenota vispārējās izglītības iestādēs. Balvos, Viļakā un Baltinavā darbojas mūzikas un mākslas skolas, Balvos – Balvu Sporta skola, Rugājos – Rugāju sporta centrs, Viļakā – Viļakas novada Bērnu un jaunatnes sporta skola.

Novadā ir vēsturiskas un spēcīgas **sporta** tradīcijas, piemēram, distanču slēpošanā, basketbolā, futbolā, vieglatlētikā, hokejā, pludmales volejbolā, šaušanā, ložu šaušanā u.c. Pieejamas tautas sporta aktivitātes un dažāda līmeņa sporta pasākumi. Darbojas trīs **jauniešu centri** – Balvu bērnu un jauniešu centrs, Rugāju jauniešu iniciatīvu-interesešu centrs, Viļakas jauniešu iniciatīvu centrs ar telpām Viļakā, Rekovā un Semenovā, kā arī divas jauniešu telpas Baltinavā un Tilžā. Jaunatnes aktivitātes nodrošina arī 16 biedrības.

Aktīvas ir arī citas **nevalstiskās organizācijas**, kuras ar novada pašvaldību īsteno kopīgus projektus. Teritorijā atrodas desmit **bibliotēkas** un pieci **muzeji**.

**Kultūras** pasākumus nodrošina kultūras, tautas un saietu nami. Kultūrvēsturiskā mantojuma un tradīciju glabātuves ir kultūrvēsturiskā lauku sēta „Vēršukalns”, nemateriālā kultūras mantojuma centrs „Upīte” (ar struktūrām – tautas nams, bibliotēka un muzejs), savukārt pastaigām un aktīvai atpūtai ir izveidots Balkanu dabas parks.

**Veselības** pakalpojumu sniedzēji ir SIA „Balvu un Gulbenes slimnīcu apvienība”, SIA „Viļakas Veselības aprūpes centrs”, feldšeru punkti Skujetniekos, Upītēs, Kubulos, Egluciemā, Vīksnā, Krišjāņos un Kupravā, ģimenes ārstu prakses. Tiek īstenoti dažādi veselības veicināšanas pasākumi.

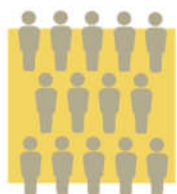
(13) **CITI PAKALPOJUMU SNIEDZĒJI:** PA „San-Tex” nodrošina centralizētās ūdenssaimniecības un notekūdeņu savākšanu, novadīšanu un attīrīšanu, teritorijas labiekārtošanu un daudzdzīvokļu māju apsaimniekošanu, Balvu novada Sociālais dienests (tai skaitā pansionāts „Balvi”, „Sociālās aprūpes centrs „Rugāji”” un „Dienas aprūpes centrs”), „Viļakas sociālās aprūpes centrs” un „Šķilbēnu sociālās aprūpes māja” – sociālo aprūpi un pakalpojumus, Bāriņtiesa, Balvu novada pašvaldības policija, būvvalde u.c. pašvaldības iestādes. Saimnieciskās darbības sekmēšanai darbojas Ziemeļlatgales biznesa un tūrisma centrs, Rugāju novada uzņēmējdarbības un tūrisma attīstības centrs (tīks reorganizēta, iekļaujot to iepriekš minētās struktūrvienības sastāvā) un Uzņēmējdarbības konsultatīvā padome. Balvu novada teritorija sakrīt ar vietējās rīcības grupas „Ziemeļlatgales partnerība” darbības teritoriju, kas ir atbildīga par Eiropas Lauksaimniecības Fonda lauku attīstībai finansējuma administrēšanu novadā.

(14) Balvu novads **TŪRISMA** jomā atpazīstams kā Ziemeļlatgale. Lauku tūrisma piedāvājums, dabas un kultūrvēsturisko objektu apmeklēšana, kā arī aktīvas atpūtas pakalpojumu izmantošana ir iecienītākās tūristu izvēles novadā. Tūrisma un tūrisma uzņēmējdarbības attīstības veicināšanu nodrošina Balvu novada pašvaldības struktūrvienība „Ziemeļlatgales biznesa un tūrisma centrs”, Balvos un Viļakā darbojas tūrisma informācijas centri, Rugājos – Rugāju uzņēmējdarbības un tūrisma attīstības centrs. Pašvaldība un vairāki tūrisma pakalpojumu sniedzēji ir Latgales tūrisma asociācijas biedri, kas papildus sekmē novada popularizēšanu Latvijā un pasaulē un veicina tūristu skaita palielināšanos novadā.

(15) **TERITORIJAS ATTĪSTĪBAS INDEKSS** parāda teritoriju augstāku vai zemāku attīstību no vidējā valsts sociālekonomiskās attīstības līmeņa attiecīgajā gadā. Jaunizveidotā Balvu novada teritorijas attīstības līmeņa indeksa aprēķins salīdzinoši ar citiem jaunizveidotajiem novadiem nav aprēķināts uz stratēģijas sagatavošanas brīdi, tomēr Valsts reģionālās attīstības aģentūras dati liecina, ka līdz šim visu novadā iekļauto teritoriālo vienību attīstības indeksi ir ranga zemākajās vietās. Labāks rādītājs ir bijis Balvu novadam un Rugāju novadam, tomēr 2019. gadā tas ir bijis sliktāks nekā 2017. gadā. Savukārt, līdzšinējam Viļakas un Baltinavas novadam rādītājs pēdējos gados ir uzlabojies par dažām vietām.

(16) **VIETĒJĀS PRIEKŠROCĪBAS:** Balvu novada vietējās priekšrocības var skatīt no dažādiem aspektiem. Pirmkārt, tā ir vietējā sabiedrība – cilvēki, kuri vēlas dzīvot, strādāt un audzināt nākamo paaudzi Balvu novadā, tādējādi ierakstot notikumus novada vēstures lapās un liekot pamatus novada attīstībai nākotnē. Otrkārt, tā ir pievilcīga un harmoniska pilsētu un lauku vide, kā arī novada teritorijā esošās dabas vērtības (ezeri, meži un purvi, daudzveidīgas ainavas), kultūrvēsture (materiālais un nemateriālais mantojums, tai skaitā tradīciju uzturēšana). Pieejams daudzveidīgs pašvaldības sniegto pakalpojumu klāsts. Vietējo dabas resursu (meža un lauksaimniecības zemes, derīgo izrakteņu krājumi) pieejamība uzņēmējdarbības aktivizēšanai un attīstībai.

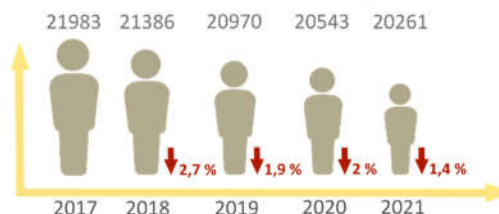
### TERITORIJA UN IEDZĪVOTĀJI



Platība - 2387 km<sup>2</sup>  
Iedzīvotāju skaits - 20261<sup>1</sup>  
Blīvums - 8,5 iedz./km<sup>2</sup>

<sup>1</sup> PMLP dati uz 01.01.2021.

### IEDZĪVOTĀJU SKAITA IZMAIŅAS



<sup>1</sup> PMLP dati uz 01.01.2021.

### LIELĀKĀS APDZĪVOTĀS VIETAS



### AR KO LEPOJAMIES

- Daba
- Kultūrvēsturiskā mantojuma un tās mantojums
- Ziemeļlatgales senās vērtības, tradīcijas un prasmes
- Izglītība, kultūras un sporta infrastruktūra
- Zemnieku saimniecības

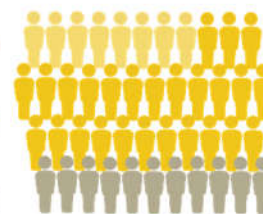
### DARBSPĒJAS VECUMA STRUKTŪRA

12,5% līdz darbspējas vecumam

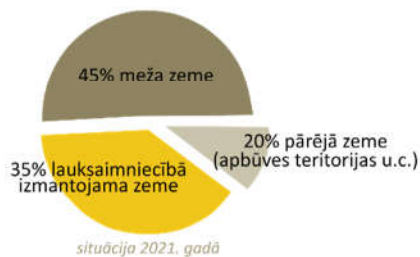
65,3% darbspējas vecumā

22,2% virs darbspējas vecumam

<sup>1</sup> PMLP dati uz 01.01.2021.



### ZEMES DALĪJUMS



### UZŅĒMĒJDARBĪBAS NOZARES

- Jauktā lauksaimniecība
- Mazumtirdzniecība
- Mežizstrāde
- Piena lopkopība
- Graudaugu, pākšaugu un eļļas augu sēklu audzēšana



## 1.2. ATTĪSTĪBAS IZAIČINĀJUMI

(17) Balvu novads piedzīvo straujas demogrāfiskas izmaiņas. Pēdējo desmit gadu laikā tas ir samazinājies par 23 %. Saglabājoties pašreizējai tendencei, iedzīvotāju skaits var samazināties vēl par ceturtdaļu – līdz 15 tūkst. iedzīvotājiem. Gan depopulācijas, gan iedzīvotāju novecošanās tendences pakļauj novadu vairākiem riskiem. Iedzīvotājiem emigrējot, samazinās darbības vecuma iedzīvotāju skaits. Tam sekas ir mazāks bērnu skaits novadā, mazāks novada uzņēmējdarbības potenciāls (tādējādi rada pieaugošas grūtības noturēt jau esošos novada iedzīvotājus, kā arī mazinās darba spēka, jo īpaši jauniešu, pieejamība novada uzņēmējiem) un mazāki pašvaldības ieņēmumi no iedzīvotāju ienākuma nodokļiem. Līdz ar to izaicinājums ir censties noturēt novadā dzīvojošos iedzīvotājus.



### IEDZĪVOTĀJU SKAITA SARUKŠANA

(18) Novadā ir salīdzinoši liels bezdarba līmenis. Lai arī kopš 2019. gada bezdarba līmenim Balvu novadā ir pozitīva tendence samazināties, tomēr tas, salīdzinot ar pārējo reģionu pašvaldībām, ir lielāks – 2020. gada beigās kopējais bezdarba līmenis bija 10,5 % (Latgales reģionā reģistrētā bezdarba līmenis – 15,4 %, kas ir divreiz lielāks nekā Vidzemes, Zemgales un gandrīz Kurzemes reģionā, kā arī vairāk kā 2,5 reizes lielāks nekā Rīgas reģionā (5,8 %)). Šis rādītājs ir krietni augstāks nekā kaimiņu pašvaldībās: Gulbenes novadā – 6,4 %, Alūksnes novadā – 8,7 %, Madonas novadā – 6,6 %, vienlaikus tas ir labāks nekā Rēzeknes (19,5 %) un Ludzas novadā (14,4 %). Samazinājums saistīts gan ar zemu uzņēmējdarbības aktivitātes līmeni, gan faktu, ka iedzīvotāji dodas pensijā vai arī ekonomiski aktīvie iedzīvotāji aizbrauc no Balvu novada uz pilsētām vai ārzemēm. Esošā ekonomikas struktūra ir maz orientēta uz jaunu darbavietu radīšanu plašākam novada iedzīvotāju lokam.



### NEPIETIEKAMI ATTĪSTĪTA UZŅĒMĒJDARBĪBA

(19) Novadā ir novērojama salīdzinoši zema iedzīvotāju iesaiste politiskajos un sabiedriskajos procesos. Par to primāri liecina zemā iedzīvotāju līdzdalība pašvaldības vēlēšanās. Tikai 41,0 % (6 729 no 16 412) balsstiesīgo novada vēlēšanu piedalījās 2021. gada pašvaldību vēlēšanās. Pazīme, ka vairums sabiedrības norobežojas no politiskajiem un sabiedrības procesiem, norāda, ka novadā nav pietiekams iedzīvotāju savstarpējās uzticības līmenis, kas būtiski apgrūtina iedzīvotāju, pašvaldības institūciju un uzņēmumu sadarbības spējas. Izaicinājums ir veicināt novada iedzīvotāju vienotību un kopīgu mērķu izpratni.



### ZEMA IEDZĪVOTĀJU LĪDZDALĪBA

(20) Balvu novadā ir neapmierinoša ceļu infrastruktūras kvalitāte – aptuveni 85 % ceļu infrastruktūrai ir nepieciešama seguma pārbūve vai remonts. Turklāt tikai neliela daļa (~2 %) no ceļiem un puse no ielām ir asfaltētas. Nolietojusies ceļu infrastruktūra samazina iedzīvotāju sasniedzamību un mobilitāti starp Balvu un Viļakas pilsētu, novada un vietējās nozīmes attīstības centriem. Tas atstāj negatīvu ietekmi uz novada ekonomiku un iedzīvotāju dzīves kvalitāti. Vājā sasniedzamība apgrūtina kvalitatīvu sociālo pakalpojumu sniegšanu novada iedzīvotājiem, mazina novada pievilcību gan izvēloties uzņēmējdarbībai piemērotu darbības vietu, gan kā tūrisma galamērķi.



### NEAPMIERINOŠA CEĻU INFRASTRUKTŪRAS KVALITĀTE

(21) Balvu novads atrodas Krievijas pierobežas teritorijā. Krievijas robeža, vienlaicīgi ir arī Eiropas Savienības austrumu robeža. Ņemot vērā Latvijas, Krievijas un Eiropas Savienības savstarpējās attiecības, šobrīd novietojums pierobežā nedod papildus priekšrocības uzņēmējdarbības aktivitātēm. Pierobežas novadiem ir raksturīgi zemāki attīstības rādītāji, salīdzinot ar citu Latvijas novadu rādītājiem. Iedzīvotāju skaits pierobežā ir samazinājies ļoti strauji, ko ir veicinājusi teritorijas sliktā sasniedzamība, un līdz ar to palielina perifērijas efektu un sekmē pierobežas teritoriju iztukšošanu. Vienīgā valstspilsēta, kas no Balviem ir mazāk nekā 100 km attālumā, ir Rēzekne. Vājā republikas mēroga pilsētu sasniedzamība samazina tirgus potenciālu Balvu novada uzņēmējiem. Ņemot vērā, ka Balvu novads atrodas ģeogrāfiski tuvu Igaunijas, Krievijas un Baltkrievijas un Lietuvas teritorijām, novadam ir jāmeklē sadarbības iespējas ar šo valstu pierobežu teritorijām, kā arī jāmeklē sadarbības partneri Baltijas jūras reģionā.



### AUSTRUMU PIEROBEŽAS TERITORIJA

## SABIEDRĪBAS DOMAS

### ● TRĪS VĀRDI, VIETAS VAI LIETAS, KURAS RAKSTURO JAUNO BALVU NOVADU

#### ● IEDZĪVOTĀJI LEPOJAS ar

cilvēkiem – visiem tiem, kuri par savu mājvietu uzskata Balvu novadu, jo īpaši tiem, kuri, pateicoties savai uzņēmībai, drosmei un neatlaidībai veido novada uzplaukumu. Lepojas ar sporta infrastruktūru, izglītības (tai skaitā interešu) pieejamību un kvalitāti, kultūras pasākumiem (Kamermūzikas festivālu Balvos, tautu deju festivālu „Eima eima”, pasākumiem Upītes kultūrtelpā, ērģeļmūzikas koncertiem Viļakas Jēzus Sirds Romas katoļu baznīcā, izrādēm Balvu Tautas teātrī u.c.), tūrisma infrastruktūras uzlabošanas un tās attīstību. Skaisto un neskarto Latgales dabu,

sakopto vidi, sakārtotajiem vides un kultūras objektiem (piemēram, Balvu kultūras un atpūtas centru, Lāču dārzu, Viļakas kultūras namu, teritoriju pie Viļakas Jēzus Sirds katoļu baznīcas u.c.), kā arī pakāpenisku infrastruktūras uzlabošanas



## NOVADA NOZĪMĪGĀKIE ATTĪSTĪBAS VIRZIENI

● novada infrastruktūras attīstība

konkurētspējīgas un stabilas uzņēmējdarbības attīstība

● iedzīvotāju dzīves kvalitātes paaugstināšana

● izglītības, kultūras un sporta vides attīstība, dabas vides un vides

● kvalitātes attīstība

**PRIORITĀRI ATTĪSTĀMĀS JOMAS**, iedzīvotāju ieskatā, ir infrastruktūra (ceļi un inženiertehniskā apgāde), ražošanas attīstība, veselības aprūpe, tūrisms, daudzdzīvokļu māju un pašvaldības objektu siltināšana. Jaunu darbavietu radīšana un uzņēmējdarbības aktivitātes veicināšana

### UZŅĒMĒJDARBĪBAS ATTĪSTĪBAI NEPIECIEŠAMĀ

**INFRASTRUKTŪRA:** kvalitatīvi autoceļi, pievadceļi un ielas, zemes platības un dzīvojamais fonds darbiniekiem ●

## NOZARES AR ATTĪSTĪBU UN IZAUGSMI ●

lauksaimniecība kokapstrāde ražošana tūrisms

**Kādas telpas/īpašu teritoriju būtu nepieciešams attīstīt pašvaldības teritorijā?**

degradētos īpašumus un teritorijas, teritorijas ap pilsētas apvedceļu, jaunas, papildus industriālās ražošanas teritorijas, tai skaitā ēkas ražošanai arī novada ciemos, telpas biroja uzņēmējiem un mazās ražošanas telpas, loģistikas centru saražotās preces uzglabāšanai, asfaltētu angāru u.tml., Balvu Piena kombināta teritoriju, koprades telpas, Balvu ezera apkārtni, teritoriju gadatirgiem un zaļajiem tirdziņiem Balvos



## 2. STRATĒĢISKĀ DAĻA

### 2.1. ILGTERMIŅA ATTĪSTĪBAS REDZĒJUMS (VĪZIJA)

**BALVU NOVADS – ATVĒRTA SADARBĪBAI UN APSAIMNIEKOTA TERITORIJA ZIEMEĻLATGALĒ. ZEME, KUR PAŠAPZINĪGI UN AKTĪVI CILVĒKI VEIDO SAVU LABKLĀJĪBU, RADOŠI APVIENOJOT DABAS KAPITĀLA, KULTŪRAS MANTOJUMA, PIEROBEŽAS UN VIEDU RISINĀJUMU SNIEGTĀS IESPĒJAS**

(22) Vīzijas formulējums balstīts uz **ĪPAŠĀM UN RAKSTURĪGĀM IEZĪMĒM**, kas ir arī Balvu novada pamatvērtības:



#### CILVĒKS

Balvu novada iedzīvotāji ir sekmējuši un arī turpmāk “nesīs” būtisku lomu novada konkurētspējas veidošanai reģiona un Latvijas mērogā. Balvu novada pamatvērtība ir laimīgs, darbīgs un patriotiski noskaņots Balvu novada iedzīvotājs, ikviens cilvēks, kurš dzīvo, ir dzīvojis vai dzīvos Balvu novadā, un kopā vai atsevišķi veido vidi (dzīvei, darbam, atpūtai) un rada pievienoto vērtību (izglītojas, ražo, pārstrādā, sniedz pakalpojumus). Tas ir iedzīvotājs, kurš ir piederīgs novada identitātei un jūtas atbalstīts, kurš, pašreizējā darbojoties, sniedz ieguldījumu novada ekonomiskai attīstībai, spēcina tradīcijas un kopienas dzīvi, no paaudzes paaudzē nodod novada kultūrvēsturiskās vērtības, t.sk. latgaliešu tradīcijas. Tāds ir pašapzinīgs un aktīvs iedzīvotājs.



#### ZEME

Zeme – ne vien novads, bet arī ikkatra Balvu novada iedzīvotāja dzimtā puse, kur piedzimt, dzīvot, atgriezties īstenot ieceres, kur darbs, daba un kultūra veido par pārtikušu, pašapzinīgu un radošu personību.



#### DABAS RESURSI

Novadā esošie bagātie dabas kapitāla resursi (meži un lauksaimniecības zemes, zemes dzīļu resursi) ir pamats novada teritorijas ekonomiskajai specializācijai.



#### KULTŪRVĒSTURISKAIS MANTOJUMS

Ziemeļlatgales materiālais un nemateriālais kultūras mantojums ir daļa no Balvu novada senākajām vērtībām, tādēļ novadā cenšas saglabāt gan kultūrvēsturiskās vietas, gan tradīcijas un sentēvu prasmes. Esošais kultūrvēsturiskais mantojums un tradīcijām bagātas un daudzveidīgas aktivitātes dod iespēju pilnveidoties pašiem un ieinteresē apmeklēt novadu viesiem.



#### ĢEOGRĀFISKAIS NOVIETOJUMS

Balvu novads atrodas Latgales reģiona ziemeļu daļā, Austrumu pierobežas novadu grupā, kur nacionālā līmenī definētie attīstības virzieni vērsti uz efektīvu pierobežas ekonomisko potenciālu, pirmkārt, stiprinot pierobežas pilsētu Balvu un Viļakas pilsētas lomu, otrkārt, attīstot pārrobežu sadarbību ar kaimiņvalstīm. Abas novada pilsētas šajā reģiona daļā ir novada un apkārtnes ekonomiskās attīstības, kā arī pakalpojumu un darījumu centri.

## 2.2. STRATĒĢISKIE MĒRĶI

(23) Stratēģisks mērķis ir koncentrēts politisku uzstādījumu kopums vēlamajām situācijas pārmaiņām noteiktajā laika periodā, kas ir vērsts uz ilgtermiņa attīstības redzējuma jeb vīzijas sasniegšanu, un kas kalpo par pamatu ilgtermiņa prioritāšu, vidēja termiņa attīstības prioritāšu, rīcības virzienu (uzdevumu) un realizējamo projektu identificēšanai.

(24) Stratēģiskie mērķi tiek balstīti uz pamatnostādņem – Balvu novada attīstības virzieniem:  
**SABIEDRĪBA, DZĪVES TELPA, EKONOMIKA.**

(25) Novada izvirzītie stratēģiskie mērķi paredz koncentrēties uz novada iedzīvotāju labklājības līmeņa paaugstināšanu, nodrošinot pakalpojumu pieejamību, dzīves un darba telpas vienmērīgu attīstību, infrastruktūras sakārtošanu un uzņēmējdarbības attīstības veicināšanu. Tas nodrošina to, ka tiks:

**PALĒNINĀTA IEDZĪVOTĀJU SKAITA STRAUJĀ SARUKŠANA**

**PAAUGSTINĀTAS NODARBINĀTĪBAS IESPĒJAS**

**UZLABOTA UN SAKĀRTOTA VIDE DZĪVEI, DARBAM UN ATPŪTAI**

**ILGTSPĒJĪGI UN EFEKTĪVI APSAIMNIEKOTI DABAS RESURSI**

**UZLABOTA PAŠVALDĪBAS, UZŅĒMUMU UN IEDZĪVOTĀJU SADARBĪBA**

(26) Balvu novada pašvaldība ilgtermiņa attīstības redzējuma sasniegšanai nosaka trīs **STRATĒĢISKOS MĒRĶUS:**

SABIEDRĪBA

**SM1 SALIEDĒTA SABIEDRĪBA UN DINAMISKA PĀRVALDĪBA**

DZĪVES TELPA

**SM2 DABISKA, SAKĀRTOTA UN VESELĪGA DZĪVES, DARBA UN ATPŪTAS VIDE**

EKONOMIKA

**SM3 KONKURĒTSPĒJĪGA UN PRODUKTĪVA SAIMNIECISKĀ DARBĪBA**

(27) Pirmais stratēģiskais mērķis **SALIEDĒTA SABIEDRĪBA UN DINAMISKA PĀRVALDĪBA** ir noteikts, jo Balvu novada iedzīvotāji ir galvenais spēks un attīstības pamats – kapitāls izglītotas, radošas, veselīgas, zinošas, aktīvas un materiāli nodrošinātas sabiedrības veidošanā.

(28) Iedzīvotāji ir lepm dzīvot Balvu novadā, jo šeit mājvieta ir pārmaiņas pieņemošiem, viediem, drosmīgiem un latviskiem dažādu vecumu cilvēkiem un aktīvām kopienām. Iedzīvotāji, kuri ir labi informēti par situāciju teritorijā, izprot sabiedrībā notiekošos procesus un vēlas tos ietekmēt.

(29) Jaunatne jūtas piederīga novadam, aktīvi piedalās tā attīstības procesos un īsteno savas idejas, tai skaitā iesaistās uzņēmējdarbībā un nevalstisko organizāciju darbībā.

Šī mērķa sasniegšana sekmēs novada iedzīvotāju labklājības pieaugumu, tai skaitā īstenojot pārdomātu un modernu pārvaldes darbību.

(30) Otrais stratēģiskais mērķis **DABISKA, SAKĀRTOTA UN VESELĪGA DZĪVES, DARBA UN ATPŪTAS VIDE** ir vērsts uz novada ilgtspējīgu dabas resursu apsaimniekošanu, dabas mantojuma saglabāšanu un iesaisti/izmantošanu, kā arī novada dzīves telpas pilnveidošanu atbilstoši iedzīvotāju vajadzībām.



- (31) Balvu novads kā vienota, veiksmīgi funkcionēt spējīga administratīvā teritorija ir dinamiski augošs, vieds un drošs novads, kas nodrošina mūsdienīgu, labvēlīgu un daudzveidīgu dzīves, darba un atpūtas telpu saviem iedzīvotājiem un novada viesiem.
- (32) Novadā ir panākta attīstības procesu ilgtspējība, rūpējoties par Balvu un Viļakas pilsētas un lauku teritoriju cilvēkresursu, sociālo, tehnisko infrastruktūru un dabas vides attīstību, saglabājot esošās vērtības un radot priekšnosacījumus jaunām izaugsmes iespējām nākamajām paaudzēm.
- (33) Iedzīvotāji, viesi un pašvaldība ir zaļi domājoši, atbildīgi par vidi un resursiem.
- (34) Balvu novada pašvaldība spēj nodrošināt kvalitatīvu dzīves vidi dažādām iedzīvotāju vajadzībām, pielāgojot un attīstot komunālos pakalpojumus. Kvalitatīva un mērķtiecīgi attīstīta saimnieciskā infrastruktūra/komunālie pakalpojumi tiek attīstīti pārdomāti, un pēc iespējas ar mazāku ietekmi uz apkārtējo vidi. Novadā tiek attīstīts dzīvojamais fonds un labiekārtota publiskā telpa.
- (35) Balvu novada pašvaldība nodrošina efektīvus un viedus pakalpojumus tuvu iedzīvotāju dzīvesvietai, saglabā un uzlabo pakalpojumus izglītības, kultūras, sociālās, veselības, kā arī citās jomās. Pašvaldība nodrošina kvalitatīvu un pieejamu izglītību visa mūža garumā, veicina kultūras piedāvājuma attīstību un sasaisti ar kultūras mantojumu un radošajām iniciatīvām.
- (36) Novads ir vieta ar Ziemeļlatgales identitāti, kur tiek godātas un saglabātas kultūrvēsturiskās un dabas vērtības apvienojumā ar inovatīviem risinājumiem.
- (37) Vienots vietas/jaunizveidotā novada tēls un zīmols ir būtisks visas teritorijas attīstības priekšnoteikums. Tā balsts ir saliedēta, pieņemoša un vietas piederību akcentējoša sabiedrība/kopiena.

Šī mērķa sasniegšana veicinās ilgtspējīgu Balvu novada attīstību, novads veidosies kā pievilcīga vieta dzīvei, darbam un atpūtai, nodrošinot iedzīvotājus ar drošu un draudzīgu telpu, kvalitatīvu mājokli, komunālajiem pakalpojumiem, transporta un sakaru infrastruktūru.

- (38) Trešais stratēģiskais mērķis **KONKURĒTSPĒJĪGA UN PRODUKTĪVA SAIMNIECISKĀ DARBĪBA** noteikts atbalstot uzņēmējdarbības attīstību pilsētās un lauku teritorijā, vienlaikus nodrošinot iedzīvotājiem tādu dzīves vidi, kur saimnieciskā darbība nerada klimata pārmaiņas, bet gan sekmē dzīves un vides kvalitāti, neierobežojot iespējas labi pavadīt brīvo laiku novadā un baudīt vietējās dabas vērtības.
- (39) Konkurētspējīgi un apņēmīgi uzņēmēji – Balvu novada attīstības virzītājspēks, tādēļ Balvu novada pašvaldība novērtē ikvienu novadā esošo uzņēmumu, sadarbojas ar to un uztur tiešus kontaktus. Balvu novadā esošās izglītības iespējas nodrošina iegūt darba tirgum atbilstošu izglītību un profesionālās iemaņas.
- (40) Novads pieejams daudzveidīgas, augsti attīstītas un drošas uzņēmējdarbības attīstībai, tai skaitā ir veiksmīgi apvienota dabas resursu saudzīga izmantošana un ekonomisko labumu gūšana no šiem resursiem. Lauksaimniecības un mežsaimniecības darbībā tiek izmantotas gan tradicionālas, gan inovatīvas metodes, labi attīstītas ir pārstrādes ražotnes.
- (41) Risinot valsts un pašvaldības autoceļu un attīstības centru ielu sakārtošanu un investējot komunālajā infrastruktūrā, novadā tiek veicināta uzņēmējdarbības attīstība un radītas papildus darbavietas.
- (42) Novada prioritārās ekonomikas jomas, kas balstās uz esošā dabas kapitāla resursiem, nodrošina ilgtspējīgu resursu apguvi un augstvērtīgas produkcijas sagatavošanu, kā arī kvalitatīvu pārtikas produktu ražošanu, veicina jaunu ģimeņu pievēršanos videi draudzīgam saimniekošanas veidam.

Šī mērķa sasniegšana daudz sekmīgāk spēs apmierināt iedzīvotāju pieprasījumu pēc darbavietām (tai skaitā veicinās motivāciju dzīvot un strādāt novadā), veicinās pakalpojumu daudzveidību, komersantu konkurētspējas palielināšanos vietējā un starptautiskā tirgū un novada tēla popularizēšanu, kā rezultātā sekmēs iedzīvotāju un pašvaldības ieņēmumu palielināšanos.

- (43) Videi draudzīga saimniekošana tiek papildināta ar kultūrvēsturiskā mantojuma un Ziemeļlatgales kultūrtelpas saglabāšanu, senām un unikālām, atbilstoši novada identitātei, amatu tradīcijām, mājražošanu un tūrismu, veidojot savstarpēji papildinošu un integrētu novada ekonomisko profilu. Pieaug uzņēmumu skaits ar eksporta potenciālu. Pieaug amatnieku, mājražotāju, uzņēmumu un darbavietu skaits, jo novadā arī ikviens, kas vēlas nodarboties ar radošu un videi draudzīgu saimniecisko darbību, saņem atbalstu un pretimnākošu attieksmi. Konkurētspējīga tūrisma infrastruktūra, saglabātā dabas un kultūras vide piesaista Latvijas un ārvalstu tūristu interesi par Balvu novadu.
- (44) Visu mērķu sasniegšanas pamatā ir iepriekš definētās pamatnostādnes, ko papildina radošuma pieejas atbalstīšana Balvu novada pašvaldības darbā – atvērtība, komunikācija, sadarbība, uzdrīkstēšanās un prasmes pielietot zināšanas, rodot risinājumus dažādiem izaicinājumiem. Turpmākajā pašvaldības darbībā vēl vairāk izceļams ir katra Balvu novada pašvaldības darbinieka potenciāls, mudinot katru dot savu radošo pienesumu.

## 2.3. ILGTERMIŅA PRIORITĀTES

- (45) Ilgtermiņa prioritāte ir teritorijas attīstības aktualitāte, kuras risināšana tiek izvirzīta priekšplānā salīdzinājumā ar citām attīstības aktualitātēm.
- (46) Balvu novada pašvaldība ilgtermiņa prioritāti ir izvirzījusi katrā no stratēģiskajiem mērķiem. Ilgtermiņa attīstības prioritāšu pamatā ir nepieciešamība palielināt novada konkurētspēju, stimulējot resursu un potenciāla izmantošanu un mazinot infrastruktūras nepilnības, lai noturētu un piesaistītu novadam izglītotus un aktīvus jauniešus, kas iesaistās uzņēmējdarbībā un kopā ar esošajiem novada uzņēmējiem rada darbavietas novada iedzīvotājiem. Pakāpeniski īstenojot stratēģijā noteiktos mērķus, Balvu novads kļūs pievilcīgāks gan dzīvošanai, gan arī saimnieciskajām aktivitātēm, tādējādi arī pretimnākošs esošo un potenciālo iedzīvotāju un darbinieku piesaistei, kas arī ir novada pašvaldības galvenā prioritāte.
- (47) Pašvaldības galvenais uzdevums – būt par teritorijas ilgtspējīgas attīstības iniciatoru, katalizatoru un koordinatoru un sekmēt iedzīvotāju dzīves kvalitātes uzlabošanu. Kopā ar iedzīvotājiem censties radīt drošāku un skaistāku vidi cilvēkiem, kā arī uzlabot labākus apstākļus uzņēmējdarbībai.
- (48) Noteiktās **PRIORITĀTES** visefektīvāk atsauksies uz katru novada iedzīvotāju, un tās ir:

SABIEDRĪBA

**IP1 VIEDĀ PĀRVALDĪBĀ BALSTĪTA IZGLĪTOTA, SOCIĀLI NODROŠINĀTA, VESELĪGA UN RADOŠA SABIEDRĪBA**

DZĪVES TELPA

**IP2 ILGTSPĒJĪGA INFRASTRUKTŪRA UN VIDE**

EKONOMIKA

**IP3 EKONOMISKO AKTIVITĀTI VEICINOŠA VIDE**

- (49) Pirmās prioritātes **VIEDĀ PĀRVALDĪBĀ BALSTĪTA IZGLĪTOTA, SOCIĀLI NODROŠINĀTA, VESELĪGA UN RADOŠA SABIEDRĪBA** galvenie attīstības virzieni pašvaldības turpmākajā darbībā saistīti ar:

Izglītotas sabiedrības veidošanu  
 Veselīgas un sociāli drošas sabiedrības veidošanu  
 Sociāli aktīvas un kultūrbagātas sabiedrības attīstību  
 Novadam piederīgas sabiedrības veidošanu  
 Sabiedrības atbildības, aktivitātes un zināšanu paaugstināšanu  
 Efektīvas publiskās pārvaldes nodrošināšanu

- (50) Izglītota, radoša, veselīga, sabiedriski aktīva un sociāli nodrošināta sabiedrība veido pievilcīgu, saistošu dzīves vidi, kurā cilvēki spēj veiksmīgi realizēt savu potenciālu, palielināt darbaspēku un tā ražīgumu.



- (51) Kvalitatīvas un konkurētspējīgas izglītības iegūšana visa mūža garumā sekmē komersantu konkurētspējas paaugstināšanos un nodarbinātības veicināšanu.
- (52) Sakārtota veselības aprūpes sistēma, sporta un rekreācijas iespējas vairo iedzīvotāju labklājību, netieši paaugstinās darba ražīgums, pagarinās pilnvērtīgas dzīves ilgums un veidojas veselīga sabiedrība.
- (53) Sakārtota sociālās aprūpes sistēma nodrošina palīdzību tiem iedzīvotājiem, kuri dažādu iemeslu dēļ ir nonākuši sociālā riska grupā.
- (54) Radošums, uzņēmīgums un zinātkāre sekmē bagātīgā kultūrmantojuma saglabāšanu, kopienas tradīciju, lokālās identitātes, piederības novadam, sabiedrības sadarbības un saliedētības stiprināšanu un saglabāšanu, jaunu ideju rašanos.
- (55) Aktīvā kultūras dzīve veicina tradīciju nodošanu nākamajām paaudzēm un savas identitātes apzināšanos. Rosinoša brīvā laika pavadīšana un pašrealizēšanās attīsta cilvēku garīgo izaugsmi.
- (56) Labi pārvaldīta, inovatīva un uz sadarbību vērsta pašvaldība veicina iedzīvotāju uzticēšanos pārvaldes institūcijām.
- (57) Īpaša nozīme turpmākajos gados ir e-pārvaldes principu, inovatīvu risinājumu un digitalizācijas rīku ieviešanai pašvaldības, tās iestāžu un uzņēmumu darba organizācijā un pakalpojumu nodrošināšanā.
- (58) Otrās prioritātes **ILGTSPĒJĪGA INFRASTRUKTŪRA UN VIDE** galvenie attīstības virzieni pašvaldības turpmākajā darbībā saistīti ar:

Dabas un ainaviskās vides (publisko ārtelpu, mežu, ezeru, upju), kultūrvēsturiskā mantojuma saglabāšanu un kopšanu

#### Novada resursu izmantošanas efektivitātes paaugstināšanu

Kvalitatīvas un mūsdienīgas dzīves vides nepārtrauktu plānošanu un sakārtošanu (tai skaitā infrastruktūras: pašvaldības ceļu pārbūve un kvalitātes uzlabošana, gājēju celiņu izbūve, velo infrastruktūras izveide u.c.), komunālās (siltumapgāde, ūdensapgāde, kanalizācija) infrastruktūras uzlabošanu un modernizāciju

Ieguldījumu piesaisti kvalitatīva dzīvojamā fonda attīstībai (izveidot bērnu rotaļu laukumus pie daudzdzīvokļu mājām, daudzdzīvokļu māju siltināšanu u.c.)

Cilvēku drošības sekmēšanu (izveidot video novērošanu, ierīkot ielu apgaismojumu u.c.)

- (59) Kvalitatīva un racionāla infrastruktūra un augsta dabas vides kvalitāte kalpo par pievilcīgas dzīves telpas pamatu un būtiski paaugstina saimnieciskās darbības efektivitāti.
- (60) Pašvaldība rada viedos risinājumus teritorijas infrastruktūras attīstībā, veicina degradēto teritoriju apzināšanu un sakārtošanu, sakārto transporta infrastruktūru, kā arī veicina iedzīvotāju mobilitāti.
- (61) Trešās prioritātes **EKONOMISKO AKTIVITĀTI VEICINOŠĀ VIDE** galvenie attīstības virzieni pašvaldības turpmākajā darbībā saistīti ar:

#### Uzņēmējdarbības sekmēšanu un nodarbinātības palielināšanu

#### Novada tēla popularizēšanu un tūrisma uzņēmējdarbības vides uzlabošanu

- (62) Mazās un vidējās uzņēmējdarbības atbalsts un veicināšana tiek nodrošināta, piedāvājot un attīstot komerciāli pievilcīgu un ilgtspējīgu vidi konkurētspējīgai, daudzveidīgai un stabilai uzņēmējdarbībai. Tiek veidotas attīstītas industriālās teritorijas ar uzņēmējdarbībai nepieciešamo infrastruktūru daudzpusīgās jomās (kā būtiskākie realizējami darbi atzīmējami ražošanas attīstībai nozīmīgu ceļu un ielu sakārtošana), kā arī veiktas dažādas aktivitātes, piemēram, novadā saražoto produktu un sniegto pakalpojumu popularizēšana, reklāmas izveide par novadā pieejamo ražošanas resursu izmantošanu u.c.
- (63) Vietējie resursi tiek izmantoti videi draudzīgas lauksaimniecības, mežsaimniecības un kokapstrādes attīstībai, īpaši atbalstot šīs tautsaimniecības nozares ar augstu pievienoto vērtību.

- (64) Atbalstot atjaunojamo energoresursu un alternatīvās enerģijas izmantošanu novadā, tiek sekmēta līdzsvarota un ilgtspējīga attīstība ilgākā laika posmā.
- (65) Tiek sekmēta daudzveidīgas amatniecības, mājražošanas, novada zīmola, kultūras un radošo industriju darbība, popularizēšana un to integrācija tūrisma piedāvājumā.

## 2.4. NOVADA SPECIALIZĀCIJA

- (66) Balvu novada potenciālā teritorijas (ekonomikas) specializācija – Balvu novada pašvaldības konkurētspējīgā niša, galvenās nozaru grupas un jomas, kur tai ir salīdzinošas priekšrocības. Teritorijas specializācija atspoguļo novada spēku un lomu Latgales plānošanas reģiona ekonomikas profila īstenošanā un kopējā Latvijas tautsaimniecības attīstībā.
- (67) Balvu novada specializāciju nosaka dabas apstākļi – lauksaimniecībā izmantojamās zemes un meži, tādēļ arī pašreizējā situācijā novada lauku teritorijā dominē Latgalei raksturīgās tautsaimniecības nozares – zemkopība, lopkopība, graudkopība, mežizstrāde un kokapstrāde. Zemes reljefs ar izteiktiem zemes līdzenumiem Balvu novadā ir pateicīgs lauksaimniecības attīstībai, sakoptas lauku ainavas ir novada vizītkarte. Izteiktu pašvaldības specializāciju norāda arī tas, ka pastāv liels dalībnieku skaits šajā nozarē. Meži aizņem vairāk kā pusi Balvu novada teritorijas un kalpo par neatņemamo novadu kultūrainavas sastāvdaļu. Mežiem ir liela nozīme novada ekonomikā kā rekreācijas, koksnes un citu resursu avotam. Novadā vērojama kokapstrādes attīstība. Balvos, Viļakā un citās blīvāk apdzīvotās vietās darbojas uzņēmumi, kas piedāvā mazumtirdzniecības, ēdināšanas, izmitināšanas un citus pakalpojumus.
- (68) Kā **GALVENIE EKONOMISKĀS ATTĪSTĪBAS VIRZIENI** Balvu novadā noteikti:



- (69) Šī nozares orientētas uz efektīvu un ilgtspējīgu resursu izmantošanu, kā arī pievienotās vērtības radīšanu un konkurētspējas palielināšanu – dabas resursu (piemēram, kūdras, smilšu, grants šķembas, sapropelis, koksnes) izmantošanu un pārstrādi, lauksaimniecības attīstību ar augstu pievienotu vērtību (piemēram, produkcijas pārstrādi) un loģistiku (kravu pārvadājumiem). Četras nozares ir saistītas ar novada dabas bagātībām. To pārdomāta izmantošana var kalpot par pamatu lielākai novada iedzīvotāju turībai un jaunu darbavietu veidošanai.
- (70) Balvu novadā nav lielu ražošanas uzņēmumu un arī turpmāk novada attīstības pamatvirzieni ir mazo un vidējo uzņēmumu attīstība iepriekš minētajās jomās. Ilgtermiņā novada ekonomiskajā attīstībā tiek akcentēta uz esošo uzņēmumu atbalstu un pakāpenisku modernizāciju, kombinējot to ar jaunu un dinamisku uzņēmumu attīstību.
- (71) Tiek turpināta jauktās **LAUKSAIMNIECĪBAS** attīstība, jo ne tikai pasaulē, bet arī Latvijā pieaug pieprasījums pēc ekoloģiskiem un veselīgiem produktiem. Potenciālā lauksaimniecības specializācija nākotnē ir tradicionālās nišas, bet attīstāmās: bioloģiskā lauksaimniecība, mājražošana. Šis saimnieciskās darbības veids un tajā pielietotās metodes stimulē arī ekotūrisma un rekreatīvā tūrisma attīstību.
- (72) Viens no nozīmīgākajiem un visvairāk izmantotajiem vietējiem atjaunojamās enerģijas avotiem ir koksne. Ņemot vērā Balvu novadā vēl neizmantos mežizstrādes krājumus (tai skaitā ir visi nepieciešamie apstākļi ātraudzīgo koku sugu audzēšanai), liels potenciāls ir **MEŽIZSTRĀDES** un **KOKAPSTRĀDES** attīstībai. Novads ir Ziemeļlatgales “zaļo” inovāciju centrs kokapstrādes un mežu resursu pieejamības un izmantošanas ziņā sinerģijā ar apstrādes rūpniecības uzņēmumiem. Nozīmīgs faktors kokapstrādes specializācijas veidošanā ir Balvu profesionālajai un vispārizglītojošai vidusskolai, kura sagatavo kokizstrādājumu speciālistus.
- (73) **DERĪGO IZRAKTEŅU IEGUVES TERITORIJU** prioritāte ir rūpnieciska karjeru izstrāde, īpaši atbalstot videi draudzīgu tehnoloģiju ieviešanu un produktu ar augstu pievienoto vērtību radīšanu. Jau

šobrīd nozare ieņem nozīmīgu vietu novada ekonomiskajā profilā, tomēr pievienotās vērtības kāpināšana ir iespējama attīstoties apstrādei.

- (74) **LOĢISTIKA** kā novada ekonomiskā specializācija izriet no ģeogrāfiskās atrašanās pierobežas teritorijā. Kā būtiskākais ierobežojošais faktors šobrīd ir kravu plūsmas neesamība robežkontroles punktā „Vientuļi”. Atjaunojot tā darbību un sakārtojoties starpvalstu attiecībām, prognozējama būtiska tranzītkustības intensitātes palielināšanās, kas rada pozitīvu impulsu Balvu novada attīstībā kopumā. Starptautiskās transporta plūsmas sniedz iespēju perspektīvā Balvu novadā attīstīt ar loģistiku un tranzītu saistītus pakalpojumus (piemēram, muitas noliktavas un pārkraušanas zonas), tādā veidā attīstot arī pakalpojumus, kas saistīti ar tranzīta autotransporta vadītāju apkalpošanu – veidojot naktsmītnes, ēstuves, drošus automašīnu stāvlaukumus ar visu nepieciešamo infrastruktūru.
- (75) Balvu novada teritorija ģeogrāfiski atrodas Latgales reģiona ziemeļos un ir kļuvusi par Latvijā iecienītu tūrisma galamērķi. Balvu novadam tas paver plašas iespējas attīstīt zīmolu „Ziemeļlatgale” gan kā tūrisma galamērķi, gan vietējās produkcijas zīmolu. Ziemeļlatgale kā tūrisma galamērķis var attīstīt tādas jomas kā: dabas un kultūrvēstures objektu pieejamība tūrismam; Ziemeļlatgales nemateriālā kultūras mantojuma vērtību un dzīvesstila popularizēšana, kas tiek nodots no paaudzes paaudzē, ko kopienas un grupas nemitīgi rada no jauna atkarībā no apkārtējās vides, mijiedarbībā ar dabu un savu vēsturi, un tas veido identitātes un pēctecības izjūtu, tādējādi veicinot cieņu pret latgalisko un kultūras daudzveidību un cilvēka radošo darbību; amatu darbnīcas; mājražotāji un atvērtās lauku saimniecības; tematiski maršruti.
- (76) Tām Balvu novada teritorijas daļām, kur ir izteiktāka meža un lauksaimniecības zemju (piemēram, Baltinavas pagasts) attīstība un kuras neatrodas reģionālas nozīmes tūrisma koridoros, attīstās mājražošana un amatniecība, piedāvājot autentisku tūrisma produktu, piemēram, dzīvesstila uzņēmumi, atvērtās lauku saimniecības, amatu darbnīcas.
- (77) Lai veicinātu straujāku specializācijas virzienu izaugsmi un specializācijas nozaru konkurētspējas palielināšanos, Balvu novadam nākotnē svarīgi ieguldīt uzņēmējdarbībai nepieciešamajā infrastruktūrā un pakalpojumos, kā arī darbaspēka pieejamības un kvalifikācijas paaugstināšanas jeb izglītības attīstībā. Visu nozaru veiksmīgai attīstībai jāveic ieguldījumi atjaunojamās enerģijas resursu izmantošanā, informācijas tehnoloģiju infrastruktūrā un digitalizācijā. Atbalsts vietējo kooperatīvu veidošanas iniciatīvām, finansējuma piesaistei u.c. darbībām ir viens no virzieniem, kurā Balvu novada pašvaldības stimuls tālākai ražotāju attīstībai ir ļoti nozīmīgs.
- (78) Balvu novada atrašanās Krievijas pierobežas teritorijā, kā arī ģeogrāfiskais tuvums Igaunijas, Lietuvas un Baltkrievijas teritorijām sniedz lieliskas iespējas iesaistīties pārrobežu projektus. Balvu novada pašvaldība jau ir īstenojusi (piemēram, sadarbības partneris biedrības „Radošās Idejas” projektā „Ne tikai grāmatas – bibliotēkas uzņēmējdarbības atbalstam!”, Greenways, Green palette, New Line, Crafts u.c.) un arī turpmāk sevi redz kā neatņemamu sadarbības partneri pārrobežu sadarbības projektos. Pašvaldība uzkrās un izplatīs zināšanas, kuras ir saistītas ar pārrobežu sadarbību, nodrošināt informācijas apmaiņu ar citām Latvijas un Baltijas jūras reģiona pašvaldībām.
- (79) Tūrisma jomā jākoncentrējas uz pakalpojumu kvalitātes pilnveidošanu, publiskās infrastruktūras, tai skaitā velo infrastruktūras attīstību, esošo tūrisma objektu attīstību, izzinot patērētāju vajadzības, un pieejamību, kā arī spēcīgu Ziemeļlatgales zīmola mārketingu. Kā būtisks aspekts visās nozarēs nākotnē ir jāietver viedo pakalpojumu attīstība un klimata neitralitātes pieeja.
- (80) Kā perspektīvs virziens Balvu novada ekonomikas dažādošanai ir arī attālinātais darbs – darba attiecības, kurās darbinieks veic savus pienākumus ārpus darba devēja telpām, izmantojot informācijas un komunikāciju tehnoloģijas. Attālinātais darbs ļauj apvienot dzīvi laukos ar augsti kvalificētu darbu, kas tradicionāli tiek saistīts ar pilsētām. Šāda darba forma arī samazina ceļa izdevumus un radīto piesārņojumu, un, pateicoties elastīgam darba grafikam, sekmē darba un privātās dzīves līdzsvaru. Paredzams, ka attālinātais darbs kļūs par arvien biežāk izmantotu alternatīvu. Arī transporta izmaksu pieaugums un nepieciešamība mazināt vides piesārņojumu runā par labu attālinātā darba attīstībai. Šāds virziens ir uzskatāms par perspektīvu un atbalstāmu. Balvu novada pašvaldība to var veicināt, izveidojot, piemēram, attālinātā darba centru pašvaldībai brīvajās telpās.



### 3. TELPISKĀS ATTĪSTĪBAS PERSPEKTĪVA

- (81) Balvu novada perspektīvā struktūra jeb attīstības koncepcija konceptuāli parāda vēlamo Balvu novada telpisko attīstību, attīstības vadlīnijas un prioritātes, un ar tās palīdzību tiek panākta vienošanās (vienota izpratne) par novada attīstības galvenajiem telpiskās attīstības virzieniem.
- (82) Balvu novads jāveido kā labi **SASNIEDZAMS** un **KONKURĒTSPĒJĪGS** novads.
- (83) Lai Balvu novads attīstītos ekonomiski konkurētspējīgs, saglabājot dabas vērtības un savu identitāti, stratēģija iezīmē ilgtspējīgas un līdzsvarotas novada telpiskās struktūras modeli, ievērojot novada teritorijas attīstības vēsturisko pēctecību, respektējot iedzīvotāju šodienas vajadzības un nākotnes nepieciešamības.
- (84) Stratēģija vērsta uz Latgales, kā zaļās, ekoloģiski tīrās, ar dabas resursiem, ainavām, tīriem ūdeņiem, latgaliešu kultūras tradīcijām bagātas vietas saglabāšanu un uzturēšanu, tai skaitā īstenojot apsaimniekošanas pasākumus.
- (85) **TELPISKĀS ATTĪSTĪBAS PERSPEKTĪVA** veidota, lai nodrošinātu Balvu novadā:

#### Teritorijas ilgtspējīgas attīstības iespējas

Pilnvērtīgu tās atsevišķo teritoriālo vienību (Balvu un Viļakas pilsētas, kā arī lauku teritorijas – 19 pagastos) funkcionēšanu

Labvēlīgu investīciju vidi un daudzveidīgu saimniecisko darbību novadā (gan Balvu un Viļakas pilsētas, gan lauku teritorijā) un darbavietas iedzīvotājiem

Kvalitatīvu dzīves un darba telpu iedzīvotājiem un uzņēmējiem

Veicinātu mūsdienīgas satiksmes infrastruktūras un inženiertehniskās, tai skaitā komunālās, infrastruktūras attīstību

Saglabātu dabas un kultūrvēsturisko mantojumu

- (86) Vadlīnijas sniedz norādes turpmākajai Balvu novada teritorijas izmantošanai un attīstības plānošanai. Tās izmanto par pamatu teritorijas plānojumu, lokālpilnojumam un tematisko plānojumu izstrādē. Kopējā attīstībā Balvu novada pašvaldības uzdevums ir ievērot visus noteiktos vispārīgos plānošanas principus, sekot līdzi aktuālajai labajai praksei un globālajām attīstības tendencēm, kā arī dažādām nozaru attīstības rīcībspolitiku vadlīnijām.
- (87) Balvu novada telpiskās attīstības perspektīvas īstenošana ir atkarīga no Balvu novada pašvaldības un iedzīvotāju sadarbības, kā arī finanšu resursiem, no pašvaldības spējas vienoties par novadam un reģionam būtiski svarīgu projektu realizāciju, kas dotu lielāko pienesumu novada un visa Latgales reģiona attīstībai.

## 3.1. APDZĪVOJUMA STRUKTŪRA UN ATTĪSTĪBAS CENTRI

### APDZĪVOJUMA STRUKTŪRA

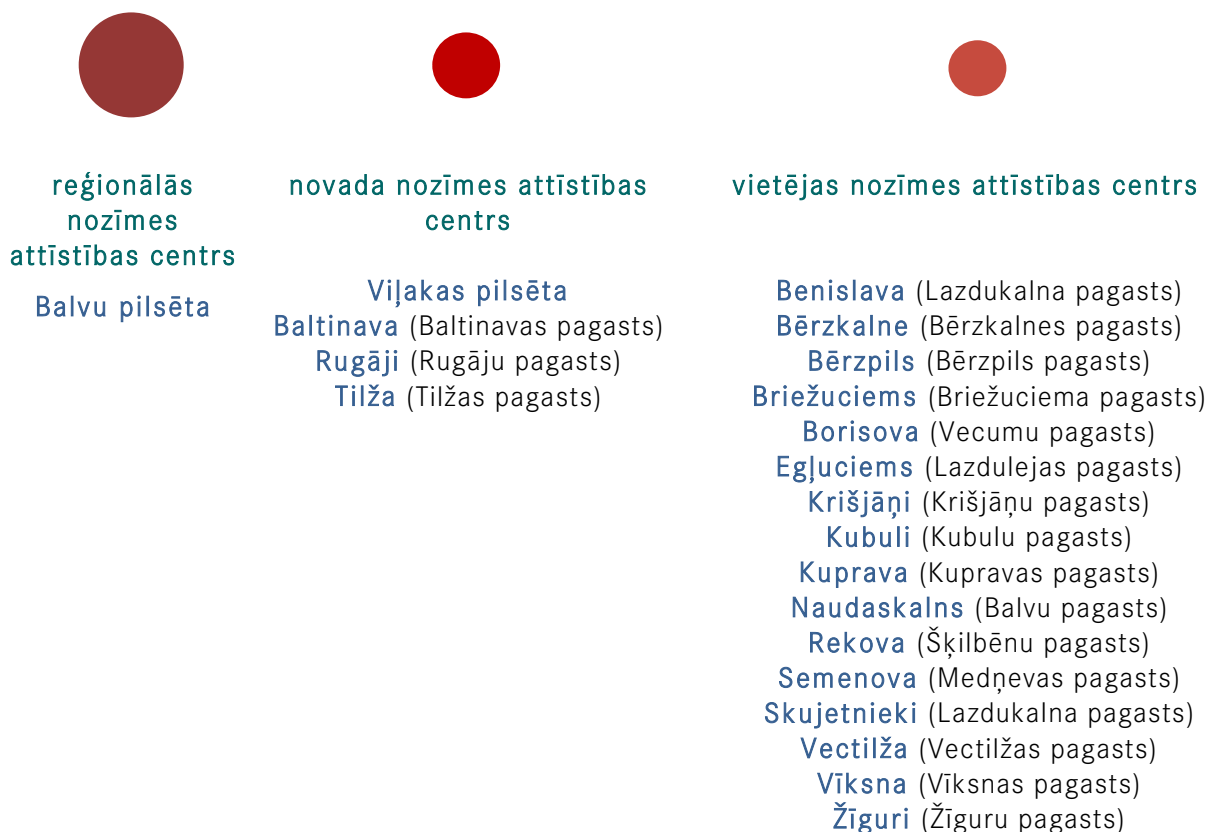
- (88) Balvu novada apdzīvojuma struktūra telpiski veidojusies pēc četriem galvenajiem nosacījumiem: dabas veidojumi, infrastruktūra, vēsturiski apdzīvotas teritorijas un apbūvei piemērotas apbūves zemes. To mijiedarbības rezultātā izveidojās novada apdzīvojuma struktūra. Apdzīvojuma struktūra ir nozīmīgākais elements novada ilgtspējīgā telpiskajā attīstībā, tāpēc ir nepieciešami atbilstoši risinājumi apdzīvojuma struktūras plānošanai un pārvaldībai. Stratēģijas izstrāde pašvaldībai dod iespēju izvērtēt līdzšinējo attīstību un noteikt galvenos vēlamos attīstības virzienus nākotnē.
- (89) Balvu novada apdzīvojuma struktūru veido pilsētas un Latgalei raksturīgais tradicionālais apdzīvojams (lauku ciemi un viensētas, viensētu grupas), kas ir latgalisko vērtību un lauku dzīvesveida pamats.
- (90) Balvu novadā jāveidojas spēcīgai un līdzsvarotai apdzīvoto vietu struktūrai, radot pievilcīgus dzīves apstākļus, tai skaitā paaugstinot novada spēju konkurēt ar citiem Latgales reģiona novadiem.
- (91) **APDZĪVOJUMAM** jādarbojas kā vienotam veselumam, lai:

Attīstītu un pilnveidotu novada telpisku struktūru  
Sekmīgi iekļautu Balvu un Viļakas pilsētas Latgales reģiona pilsētu tīklā  
Atbalstītu esošo apdzīvojuma centru attīstību  
Radītu priekšnoteikumus tradicionālā apdzīvojuma attīstībai lauku teritorijās  
Koncentrētu jaunu apbūvi esošos apdzīvojuma centros

- (92) Novada potenciāla straujāku izaugsmi veicinās spēcīga telpiski un funkcionāli saliedēta novada apdzīvojuma pilnveidošana, kurā, saglabājoties Balvu pilsētas kā galvenā centra vadošajai lomai, lielākās novada apdzīvotās vietas, kā novada nozīmes attīstības centri, stiprinās iespēju dominēt apkārtnes teritorijā (pagasta vai vairāku pagastu teritorijās).
- (93) Novada teritorija ārpus Balvu, Viļakas pilsētas un ārpus apdzīvoto vietu ar ciema statusu robežām ir lauku telpas ar viensētu apdzīvojumu. To veido pārējās vēsturiski apdzīvotās vietas, viensētu grupas (arī sādžas) un atsevišķas viensētas (lauku sētas), kas kalpo kā tradicionālais lauku apdzīvojuma veids, tādējādi saglabājot Latgalei raksturīgo kultūrainavu un veicinot vienmērīgu lauku teritoriju apdzīvotību. Tā ir nozīmīgāko dabas resursu un ekosistēmu pakalpojumu avots, darba un atpūtas vide, dabas un kultūrvēsturiskā mantojuma daudzveidības resurss. Šo vietu plašāka attīstība netiek prognozēta. Viensētu loma palielināsies, attīstoties lauku tūrismam, tāpat arī to izmantošana par brīvdienu un vasaras mājokli pilsētniekiem.
- (94) Izvērtējot spēkā esošos Balvu novada teritoriālo vienību teritorijas plānojumus, konstatēts, ka ciema statuss novada teritorijā piešķirts 26 apdzīvotām vietām. „Administratīvo teritoriju un apdzīvoto vietu likumā” (2020) noteikts, ka ciema statusu var piešķirt tādai novada teritorijas daļai, kurā ir vai tiek plānota koncentrēta apbūve, pastāvīgi dzīvo cilvēki un ir izveidota attiecīga infrastruktūra. Ciema statuss spēkā esošajos teritorijas plānojumos ir noteikts piecām apdzīvotām vietām, kas stratēģijā nav definēti kā novada nozīmes un vietējas nozīmes attīstības centri (skatīt nākamo apakšsadaļu), un tās ir: Rubeņi (Bērzkalnes pagasts), Šķilbani (Šķilbēnu pagasts), Vecumi (Vecumu pagasts), Verpuļeva (Balvu pagasts) un Upīte (Šķilbēnu pagasts). Šīs apdzīvotās vietas nav pagastu centri, bet tajās vēsturiski ir veidojusies apbūve (galvenokārt individuālo māju apbūve). Vienīgi Verpuļevas ciems vēsturiski ir veidojusies kā sezonāla rakstura pilsētnieku mazdārziņu un dārza māju teritorija, bet šobrīd daļēji tiek izmantotas arī pastāvīgas dzīvošanas funkcijai. Izstrādājot Balvu novada teritorijas plānojumu, jāizvērtē nepieciešamība piešķirt šīm apdzīvotajām vietām ciema statusu.
- (95) Verpuļevā neatrodas sociālie, sporta vai kultūras objekti un tajā nav pieejami centralizēti ūdensapgādes un kanalizācijas tīkli, tādēļ tā pilnvērtīga attīstība un pāreja no vasarnīcu apbūves uz savrupmāju dzīvojamo apbūvi iespējama tikai pēc teritorijas nodrošināšanas ar nepieciešamajiem pakalpojumiem minimālā apjomā, tai skaitā ar centralizēto ūdensapgādi un kanalizāciju.

## ATTĪSTĪBAS CENTRI

- (96) Pilsētas un citas apdzīvotās vietas stratēģiskajos attīstības plānošanas dokumentos atkarībā no to attīstības pakāpes tiek apzīmēti kā attīstības centri, veidojot policentriskās attīstības struktūru.
- (97) Līdz šim Latgales reģiona plānošanas dokumentos īpaši uzsvērtas lielās pilsētas (tagad valstspilsētas; tuvākā Balvu novadam – Rēzeknes pilsēta) kā nacionālie attīstības centri un reģiona vidējās pilsētas kā reģionālie attīstības centri (Balvu pilsēta). Latgales plānošanas reģiona attīstības programmas 2021.-2027. gadam izstrādes ietvaros secināts, ka, ņemot vērā pierobežas stratēģisko nozīmi un Latgales reģiona izklaidēto apdzīvotību, divu līmeņu attīstības centru tīkls nav pietiekošs funkcionālo teritoriju izkārtojums, tādēļ ir nepieciešams apzināties mazo pilsētu un lielo ciemu kā novada līmeņa attīstības centru lomu un ņemt vērā to funkcijas nodarbinātības, publisko pakalpojumu un transporta infrastruktūrā.
- (98) Balvu novada apdzīvojamības centru līmeņi noteikti izvērtējot vēsturiski izveidojušos apdzīvojamības telpisko struktūru, iedzīvotāju skaitu apdzīvotās vietas apkalpes teritorijā, apbūves struktūru, sociālās infrastruktūras un pakalpojumu nodrošinājumu, kā arī iedzīvotāju skaita un saimnieciskās darbības attīstības tendences.
- (99) Stratēģija saglabā līdzšinējos noteiktos novada attīstības centrus, tādā veidā pašvaldība arī turpmāk plānos šo apdzīvoto vietu sekmīgu attīstību.
- (100) Novada apdzīvojamības struktūru veido šādi **ATTĪSTĪBAS CENTRI**:



- (101) Novada teritorijas harmoniskas un līdzsvarotas attīstības priekšnoteikums ir noteikto dažāda līmeņa attīstības centru savstarpējā mijiedarbība, kvalitatīvu atbilstošo pakalpojumu pieejamība un mūsdienīgas/laikam līdzīgas/ejošas/iedzīvotāju un uzņēmēju vajadzībām atbilstošas infrastruktūras attīstība.
- (102) Šie četri novada nozīmes attīstības centri funkcionāli papildina viens otru, veidojot dzīvotspējīgu preču un pakalpojumu noieta tirgu. Tajos jākoncentrē uzņēmējdarbības aktivitātes radot darba iespējas, tirdzniecība un sabiedriskie pakalpojumi. Savukārt veiksmīgai attīstībai jānodrošina visa veida infrastruktūras kvalitatīvu uzlabošanu un attīstību, pamata (izglītības, veselības, sociālo u.c.) pakalpojumu pieejamību, kultūras un brīvā laika pavadīšanas iespējas. Kvalitatīvu mājokļu pieejamība un jauns dzīvojamais fonds (piemēram, ieviešot mājokļu būvniecības programmu), piesaistīs novadam



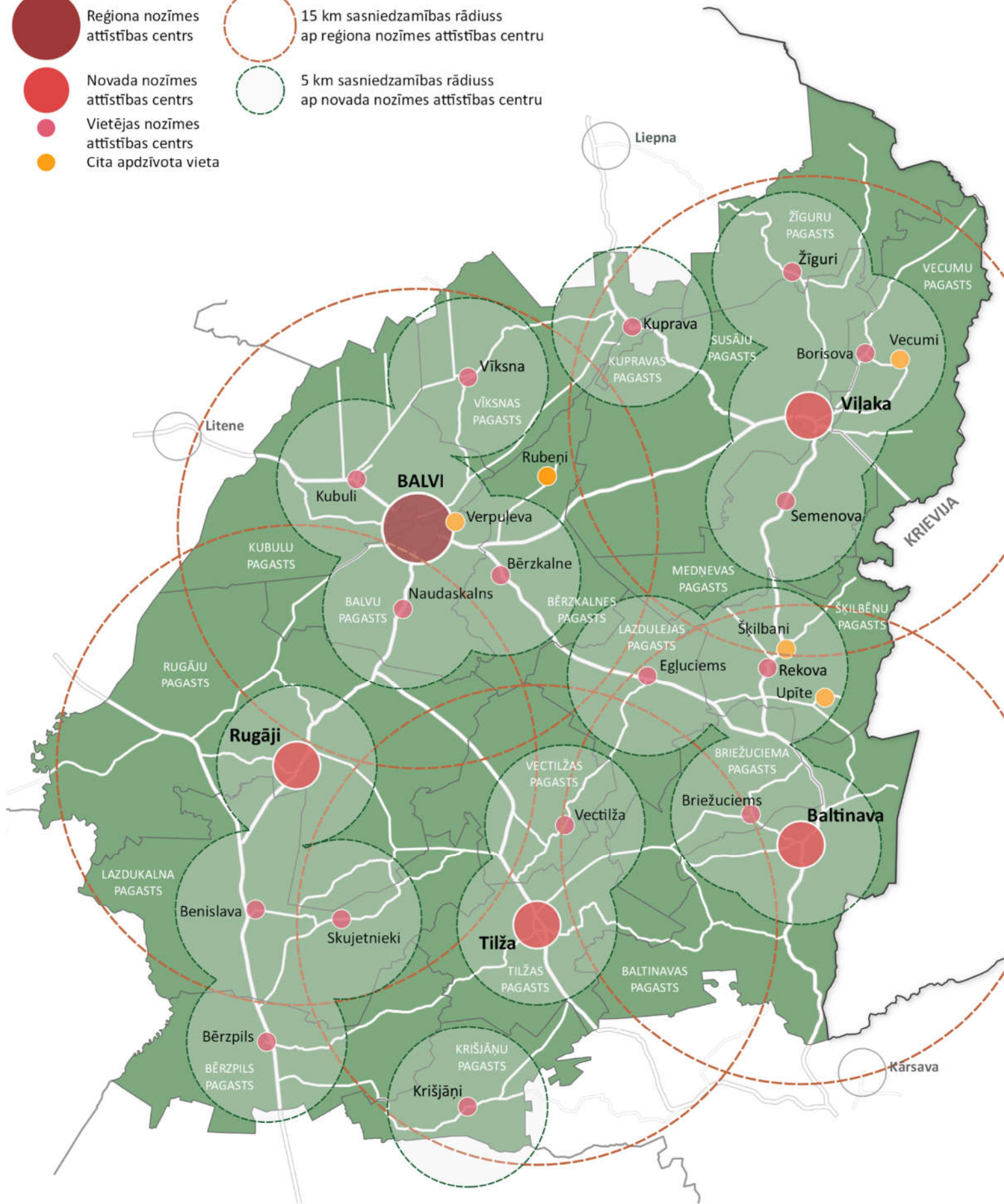
gan jaunas ģimenes, gan veicinās jauniešu neaizplūšanu uz citām pilsētām un atgriešanos dzimtajās vietās pēc studiju pabeigšanas.

- (103) Balvu novada teritorijas plānojuma un attīstības programmas uzdevums ir noteikt pasākumus, ar kuru palīdzību stiprināt attīstības centrus, attīstot centru savstarpējās saiknes un to saiknes ar lauku apvidiem. Tas veicinās nodarbinātību, samazinās migrāciju, nodrošinās labklājības līmeņa celšanos. Procesam jābalstās uz centru īpatnību, to spēcīgāko iezīmju, uzkrātās pieredzes un vides kvalitāšu efektīvu izmantošanu attīstībai. Kopējais uzdevums ir izveidot sabalansētu attīstības tīklu, sevišķi nozīmīgi ir aktivizēt Balvu kā spēcīgākā centra lomu un tā sadarbību gan vertikālā, gan horizontālā līmenī ar pārējiem novada attīstības centriem, nekonkurējot savā starpā, bet papildinot vienu otru.

## VADLĪNIJAS APDZĪVOJUMA PLĀNOŠANAI

- (104) Novada teritorijā jāveicina tradicionālās apdzīvojuma struktūras saglabāšana un attīstība, ievērojot pēctecības principu, papildinot un dažādojot esošās apdzīvotās vietas un izvairoties no jaunu apdzīvoto vietu veidošanās un nekontrolētas izplešanās.
- (105) Lai veicinātu novada teritorijas policentrisku attīstību, perspektīvā jāstiprina novada attīstības centru funkcijas, turpinot attīstīt daudzveidīgu pakalpojumu klāstu, transporta saites, inženiertīklus, kā arī rezervējot teritorijas ražošanas objektu izvietojumam un publiskajai ārtelpai.
- (106) Novadā jāveido kompakta apdzīvojuma sistēma, paaugstinot dzīves un mājokļu kvalitāti Balvu un Viļakas pilsētās un attīstības centros, kā arī primāri dodot priekšroku jaunas blīvas dzīvojamās apbūves veidošanai šo apdzīvoto vietu administratīvo teritoriju ietvaros.
- (107) Jāizceļ kā vērtība un jāsekmē novadam raksturīgās apdzīvotās vietas (viensētas) struktūru (tai skaitā lauksaimnieciskās ražošanas ēkām un būvēm, tūrisma un atpūtas pakalpojumu objektiem) un ainavas saglabāšanu.
- (108) Vēsturiski apdzīvotajām vietām, kurām raksturīgs lauku telpas apdzīvojums, jā saglabā un arī jāatjauno to vēsturiskos nosaukumus, tādējādi nezaudējot šo vietu vēsturisko attīstību un vietas identitāti.
- (109) Atbilstoši attīstības centra līmenim jāveido līdzsvars starp teritorijā izvietoto mājokļu, darbavietu un pakalpojumu skaitu un daudzveidību, kā arī katra līmeņa apdzīvotajai vietai nepieciešams stiprināt tās saimniecisko virzienu, sabiedrisko lomu un unikālās iezīmes.
- (110) Apgūstot jaunas, neapbūvētas teritorijas, priekšroka dodama degradēto un citu jau urbanizēto teritoriju atjaunošanai un attīstīšanai.
- (111) Katras apdzīvotas vietas plānojumam jāveicina dzīves vides kvalitātes paaugstināšanās, sabalansējot dažādas intereses, ekonomikas izaugsmes, dabas un kultūrvides aizsardzības un saglabāšanas prasības.

- Reģiona nozīmes attīstības centrs
- 15 km sasniedzamības rādiuss ap reģiona nozīmes attīstības centru
- Novada nozīmes attīstības centrs
- 5 km sasniedzamības rādiuss ap novada nozīmes attīstības centru
- Vietējas nozīmes attīstības centrs
- Cita apdzīvota vieta



## APDZĪVOJUMA STRUKTŪRA UN ATTĪSTĪBAS CENTRI





## REĢIONĀLAS NOZĪMES ATTĪSTĪBAS CENTRS – BALVU PILSĒTA

Novada administratīvais centrs, kur tiek nodrošinātas galvenās dzīvojamās, komercpakalpojumu un sabiedriskās funkcijas.

### Esošais raksturojums

Pilsētas centrā ir vairākas izglītības iestādes un labi attīstīta sporta infrastruktūra. Balvu Kultūras un atpūtas centrā notiek svarīgākie novada kultūras pasākumi, darbojas Balvu Centrālā bibliotēka un Balvu Novada muzejs, tūrisma informācijas centrs. Ir Bērnu un jauniešu centrs, kurā var aktīvi darboties un attīstīt savas intereses ikviens. Ir slimnīca, pieejami primārās veselības aprūpes pakalpojumi (ģimenes ārsti, pediatri u.c.), aptiekas. Ir izveidota Nakts patversme un Dienas centrs, sociālās dzīvojamās mājas, tiek nodrošināti visi sociālā dienesta sniegtie pakalpojumi.

Centrā ir pieejami centralizētie komunālie pakalpojumi (ūdensapgāde, kanalizācija, siltumapgāde), pieejami pasta pakalpojumi. Balvu pilsētas iedzīvotāji var atpūties publiskās ārtelpas zaļajās teritorijās – parkos un skvēros, kā arī pilsētas teritorijā esošā Balvu ezera un Bolupes krastmalā.

### Nākotnes raksturojums

Balvu pilsēta turpinās attīstīties kā reģionālas nozīmes ekonomiskais un administratīvais centrs, kur tiks koncentrēti pakalpojumi un dažādas ekonomiskās aktivitātes, tai skaitā turpinās ieņemt nozīmīgu lomu novada apdzīvojuma struktūras, pakalpojumu un dažāda veida funkcionālo saišu attīstībā.

### Īpašā loma

Izglītības (tai skaitā kā Ziemeļlatgales profesionālās un mūžizglītības centrs), kultūras, sporta, sociālo un veselības aprūpes pakalpojumu sniegšanas centrs. Atpūtas un tūrisma centrs. Pateicoties tam, ka pilsēta atrodas tuvu pie mežsaimniecības un lauksaimniecības attīstības teritorijām, tā var veidoties par lauksaimnieciskās ražošanas, mežrūpniecības un kokapstrādes uzņēmējdarbības atbalsta centra - Latgales reģiona lielāko saimniecisko centru tā ziemeļu daļā.

### Uzlabojamie kritēriji

Tehniskās infrastruktūras uzlabošana (tai skaitā esošo attīrīšanas ietaišu pārbūvi vai jaunu izbūvi), ielu pārbūve, asfaltēšana. Kvalitatīvas dzīves telpas izveide (dzīvojamā fonda uzlabošana un attīstība, dabas/pastaigu taku, velosipēdu ceļu izveide, kultūrvēsturiskā mantojuma saglabāšana u.c.). Uzņēmējdarbības vides uzlabošana.

Veicināmo uzņēmējdarbības nozaru attīstībai nepieciešams paredzēt teritorijas, kuras šobrīd ir degradētas vai jau tiek izmantotas uzņēmējdarbībai. Jāturpina attīstīt bijusī gaļas kombināta un tai pieguļošās pašvaldībai piederošās teritorijas, kā arī attīstāma bijušo notekūdeņu attīrīšanas iekārtu teritorija Salmaņos.



## NOVADA NOZĪMES ATTĪSTĪBAS CENTRI

Apdzīvotas vietas ar ciema statusu, kuru funkcijas un apkalpes zonas nozīmīgas plašākā lauku teritorijā.

### Esošais raksturojums

**Vijakas pilsētā** ir koncentrēti daudzveidīgi pakalpojumi un ekonomiskās aktivitātes: pilsētas pārvalde, muzejs, tūrisma informācijas centrs, Valsts ģimnāzija, pirmsskolas izglītības iestāde, jauniešu centrs, bibliotēka, mākslas skola, sporta skola, sporta zāle, poliklīnika, ģimenes ārsta prakses, sociālās aprūpes centrs, kultūras un atpūtas centrs, trīs konfesiju baznīcas u.c. Daudzdzīvokļu ēkām nodrošināta centralizēta ūdens, kanalizācijas un apkures pakalpojumi, veikali, aptieka, velo remonta stacija u.c.

**Baltinavā** atrodas pagasta pārvalde, muzejs, vidusskola, Mūzikas un mākslas skola, jauniešu telpa, bibliotēka, sporta halle, kultūras nams, pasts, aptieka, ģimenes ārsta prakse, divas baznīcas u.c. Atsevišķos publiskos objektos un daudzdzīvokļu mājās nodrošināta centralizētā ūdensapgāde un kanalizācijas notekūdeņu novadīšana.

**Rugājos** atrodas pagasta pārvalde, vidusskola, Jauniešu iniciatīvu-interesu centrs, bibliotēka, tautas nams, sporta centrs, muzejs, ģimenes ārsta prakse, pagasta četri dievnami u.c. Atsevišķos publiskos objektos un daudzdzīvokļu mājās nodrošināta centralizētā ūdensapgāde un kanalizācija.

**Tilžā** atrodas pagasta pārvalde, vidusskola, Tilžas kultūras un vēstures nams, bibliotēka, ātrās palīdzības brigāžu punkts, Valsts ugunsdzēsības un glābšanas dienesta postenis, ģimenes ārsta prakse, četras baznīcas. Nodrošināta centralizēta ūdensapgāde un kanalizācija, kā arī centralizēta siltumapgāde atsevišķās daudzdzīvokļu mājās.

### Nākotnes raksturojums

Novada nozīmes centriem jāklūst par apdzīvojuma struktūras balstu, nodrošinot apkārtējo lauku teritoriju attīstību un dzīvotspēju. Tiem jāattīstās kā daudzfunkcionāliem pakalpojumu centriem.

Kvalitatīva dzīves vide (tai skaitā dažāda veida mājokļi – individuālās dzīvojamās mājas, mazstāvu daudzdzīvokļu nami u.c.). Pieejami izglītības, kultūras, veselības sadzīves u.c. pakalpojumi. Videi un iedzīvotājiem draudzīgas ražošanas teritorijas, attīstīta tūrisma sfēra. Moderna tehniskā infrastruktūra.

### Īpašā loma

Ņemot vērā katra novada nozīmes centra ģeogrāfisko novietojumu un attīstības potenciālu, tiem būs sava specifiska loma. Tā, Viļaka būs dažādu publisko pakalpojumu sniegšanas centrs, sakrālā tūrisma centrs. Baltinava – latgaliešu tradīciju izzināšanas vieta, Rugāji – sporta aktivitāšu norises vieta, bet Tilža – operatīvo dienestu atbalsta vieta.

### Uzlabojamie kritēriji

Cilvēkresursu attīstība. Infrastruktūras uzlabošana. Esošā pakalpojuma klāsta uzlabošana/pilnveidošana. Kvalitatīvas dzīves telpas izveide.



## VIETĒJĀS NOZĪMES ATTĪSTĪBAS CENTRI

Apdzīvotas vietas ar ciema statusu, kuriem būs vietējās ekonomiskās attīstības centru loma.

### Esošais raksturojums

Apdzīvotajās vietās šobrīd ir atšķirīgs un/vai ierobežots pieejamo pakalpojumu klāsts.

### Nākotnes raksturojums

Dažādojot pakalpojumu piedāvājumu, tie ilgtermiņā nodrošinās lauku apdzīvojamību, saglabāšanu un identitāti, pamata pakalpojumu pieejamību un vides sakoptību.

### Īpašā loma

Jāizmanto šo centru novietojums un kultūrvēsturiskā mantojuma potenciāls, specializējoties attīstībā gan kā lauku teritoriju atbalsta centriem, pakalpojumu centriem transporta koridoros, gan kā tūrisma vai konkrēta uzņēmējdarbības veida attīstības centriem.

### Uzlabojamie kritēriji

Cilvēkresursu attīstība. Kvalitatīvas dzīves telpas izveide. Infrastruktūras uzlabošana. Ļoti būtiski ir šo apdzīvoto vietu iedzīvotājiem nodrošināt sabiedriskā transporta pieejamību un saikni ar reģiona nozīmes centru Balviem un novada nozīmes centriem. Galvenokārt nepieciešams labiekārtot publisko ārtelpu, nodrošinot nepieciešamo rekreācijas infrastruktūru un pakalpojumus un uzlabojot dzīves vides kvalitāti, kā arī nodrošināt iespēju pilnvērtīgi izmantot pašvaldības piedāvātos e-pakalpojumus.



## 3.2. PUBLISKO PAKALPOJUMU KLĀSTS

- (112) Balvu novada pašvaldības darbs būs veltīts tam, lai paaugstinātu esošo pakalpojumu kvalitāti, kā arī, lai radītu no jauna tos pakalpojumus, pēc kuriem, pirmkārt, novada iedzīvotājiem ir pieprasījums, un, otrkārt, kurus ieviešot, pašvaldība var stimulēt kopējo novada (ne tikai nozares) attīstību.
- (113) Tas, kā novada apdzīvotās vietas un tajās pieejamo publisko pakalpojumu klāsts attīstīsies ilgtermiņā, lielā mērā ir atkarīgs no iedzīvotāju migrācijas un demogrāfiskās situācijas Balvu novadā. Pašreizējā situācijā un arī perspektīvā attīstības centru un pakalpojumu struktūra veidojama pēc iespējas ilgākā laikā saglabājot esošo un uzlabojot pakalpojumu pieejamību ne tikai Balvu un Viļakas pilsētās, Rugājos un Tilžā, bet arī pārējās apdzīvotajās vietās, tādējādi nodrošinot teritoriāli vienmērīgu pakalpojumu pieejamību visā novada teritorijā.
- (114) Katram attīstības centra līmenim tiek noteikts vēlamais pieejamo un plānojamo pakalpojumu apjoms jeb pakalpojumu grozs, ko ietekmē pašlaik pieejamais pakalpojumu klāsts, infrastruktūra, iedzīvotāju daudzums, centra izvietojums un sasniedzamība. Katrs augstāka līmeņa attīstības centrs sniedz arī zemāka līmeņa attīstības centra pakalpojumus.



Novada nozīmes  
attīstības centrā  
pieejamo/plānoto  
pakalpojumu klāsts

Viļakas pilsēta  
Baltinava  
Rugāji  
Tilža

- dzīvojamās apbūves teritorijas, dzīvesvietas nodrošinājums
- darbavietas/teritorijas, kas izmantojamas saimnieciskai darbībai, tai skaitā ražošanai
- pirmsskolas izglītības iestāde vai grupa
- vispārējās izglītības iestāde
- interešu izglītības iestāde
- atpūtas teritorijas
- sporta teritorijas infrastruktūra
- kultūras pakalpojumu grozs/bibliotēka, kultūras nams, muzejs vai ekspozīcija u.c.
- mazumtirdzniecības un/vai pakalpojumu objekti
- pašvaldības pārvaldes pakalpojumi u.c.
- sociālie pakalpojumi
- primārās veselības aprūpes (tai skaitā zobārstniecības) pakalpojumi
- operatīvo dienestu iestādes
- publiska (arī platjoslas) interneta pieejamība
- sabiedriskā transporta pieejamība
- ūdensapgādes, kanalizācijas sistēmas un siltumapgādes nodrošinājums
- asfaltbetona seguma ceļš līdz reģionālas nozīmes centram
- ielu apgaismojums
- Valsts un pašvaldību vienotais klientu apkalpošanas centrs
- tūrisma informācijas centrs/tūrisma informācija pieejamība par novadu/reģionu kā galamērķi
- izmitināšanas un ēdināšanas pakalpojumi
- informatīvi konsultatīvā atbalsta pakalpojumi uzņēmējiem



**Vietējas nozīmes  
attīstības centrā  
pieejamo/plānoto  
pakalpojumu klāsts**

Benislava  
Bērzkalne  
Bērzpils  
Briežuciems  
Borisoa  
Egļuciems  
Krišjāņi  
Kubulī  
Kuprava  
Naudaskalns  
Rekova  
Semenova  
Skujetnieki  
Vectilža  
Vīksna  
Žīguri

- dzīvojamās apbūves teritorijas, dzīvojamais fonds/dzīvesvietas nodrošinājums
- darbavietas/teritorijas, kas izmantojamas saimnieciskai darbībai, tai skaitā ražošanas objektu izvietojumam
- pirmsskolas izglītības iestāde vai grupa/ vai nodrošināts transports bērnu nogādāšanai uz tuvāko izglītības iestādi
- vispārējās izglītības iestāde/vai nodrošināts transports skolēnu nogādāšanai uz tuvāko izglītības iestādi
- interešu izglītības iestāde
- publiski pieejamas atpūtas un sporta teritorijas
- minimālais kultūras pakalpojumu grozs/bibliotēka, kultūras nams (klubs), muzejs vai ekspozīcija u.c.
- mazumtirdzniecības un/vai pakalpojumu objekti
- pašvaldības pārvaldes pakalpojumi, pagastu pārvaldes u.c.
- sociālie pakalpojumi
- primārās veselības aprūpes pakalpojumi
- publiska (arī platjoslas) interneta pieejamība
- sabiedriskā transporta pieejamība
- ūdensapgādes, kanalizācijas sistēmas un siltumapgādes nodrošinājums
- asfaltbetona seguma ceļš līdz novada vai reģionālajam centram
- ielu apgaismojums
- Valsts un pašvaldības vienotā klientu apkalpošanas centra izbraukuma pakalpojumu sniegšana

**Pārējās apdzīvotās  
vietas**

Rubeņi  
Šķilbani  
Vecumi  
Verpuļeva  
Upīte

Apdzīvotajās vietās, kurām, līdz šīs stratēģijas apstiprināšanai, ir noteikts ciema statuss netiek prognozēta nozīmīga attīstība. Šajās vietās Balvu novada pašvaldība uztur pašvaldības ceļus, veic atsevišķu iedzīvotāju grupu pārvadājumus, sekmē elektronisko sakaru pieejamību, organizē atkritumu apsaimniekošanu u.c. pakalpojumus saskaņā ar pašvaldības noteiktajām funkcijām.

Netiek prognozēta arī vēsturisku apdzīvotu vietu (mazciemu), viensētu un viensētu grupu plašāka attīstība. Tiek atbalstīta viensētu un to grupu pastāvēšana lauku teritorijā, lai saglabātu tradicionālo lauku apdzīvotuma veidu, veicinātu vienmērīgu lauku apdzīvotību, saglabātu kultūrainavu un tradīcijas.

(115) Lai nodrošinātu cilvēkresursu attīstību Balvu novadā, nepieciešams konkurētspējīgs izglītības piedāvājums, jānodrošina izglītības programmu daudzveidību, tai skaitā profesionālas ievirzes attīstību. Turpmākajos gados jāveic esošo izglītības iestāžu darba optimizācija un specializācija, un sniegto izglītības pakalpojumu kvalitātes paaugstināšana.

(116) Iedzīvotāju brīvā laika pavadīšanas iespēju daudzveidība, piemēram, tautas sporta attīstība, kultūras pasākumu organizēšana, mākslinieciskās pašdarbības iespējas, aktīva kultūras līdzdalība u.tml. rosina iedzīvotājus īstenot savu radošo potenciālu, attīstīt talantus un izkopt identitāti, apmeklēt kultūras un sporta aktivitātes, lai intelektuāli un emocionāli bagātinātos un atpūstos. Novada teritorijā jāturpina iekštelpu un ārtelpu sporta infrastruktūras uzlabošana un papildināšana.

(117) Novadā būtiska ir arī mūžizglītības programmu izveide, izmantojot esošo izglītības un kultūras iestāžu infrastruktūru, kā arī sociālo un kultūras pakalpojumu nodrošināšana. Arī turpmāk nepieciešams turpināt dažādas veselības veicināšanas un starpnozaru aktivitātes, ar mērķi nostiprināt un uzlabot iedzīvotāju veselību.



- (118) Bibliotēku pakalpojumu pamatā ir bibliotēkās esošais krājums un augstvērtīga informācijas pieejamība visām sabiedrības grupām vai informācijpratības prasmju attīstīšana. Ņemot vērā katras bibliotēkas kapacitāti un iespējas, bibliotēka pilda arī vietējas nozīmes kultūras, izglītības un sociālās funkcijas. Jāturpina bibliotēku iesaistīšana lasīšanas veicināšanā un pakalpojumu sniegšanā, paplašinot e-pakalpojumus un to pieejamību.
- (119) Balvos, Baltinavā (Baltinavas pagasts), Benislavā (Lazdukalna pagasts), Rugājos (Rugāju pagasts) un Viļakā darbojas Valsts un pašvaldības vienotie klientu apkalpošanas centri. Šie centri ir pakalpojumu pieteikšanas vieta pašvaldībā, kur iedzīvotāji vienkopus var pieteikt atsevišķus pieprasītākos valsts pakalpojumus un pašvaldības pakalpojumus. 2021. gadā pieņemts lēmums par centra izveidi arī Tilžā. Novada attīstības centros pakalpojumu sniegšanā arī turpmāk jāizmanto "vienas pieturas aģentūras" pieeja. Šādu pakalpojumu saņemšanas iespējas nodrošināšana nepieciešama arī vietējas nozīmes centros (piemēram, noteiktos datumos organizējot Valsts un pašvaldības vienotā klientu apkalpošanas centra darbinieka izbraukumu).
- (120) Lauku – pilsētu teritoriju mijiedarbības uzlabošanai liela nozīme ir daļu no pakalpojumiem padarīt pieejamākus iedzīvotājiem. Jāturpina pašvaldības datu apkopošana un digitalizēšana teritorijas, resursu un pakalpojumu jomās, izveidojot publiski pieejamus, pārskatāmus un informatīvus un ērti analizējamus datu kopumus, jānodrošina valsts un pašvaldībām deleģēto standartizētu un vienkārši piesakāmu pakalpojumu sniegšanu un pārvaldību, kā arī viedo tehnisko līdzekļu attīstību.

## VADLĪNIJAS PAKALPOJUMU NODROŠINĀŠANAI

- (121) Jaunu mājokļu, sociālo un citu pakalpojumu objektu, darbavietu attīstību primāri plānot Balvu un Viļakas pilsētās, Baltinavas, Tilžas un Rugāju ciemā, pēc iespējas izmantojot esošo, kā arī nodrošinot daudzveidīgu pakalpojumu pieejamību (atbilstoši noteiktajam apdzīvojuma līmenim).
- (122) Veicināt atbalstu ģimenēm un tiem novada iedzīvotājiem, kuri par savu pastāvīgo dzīvesvietu ir izvēlējušies Balvu novadu.
- (123) Veidot pamatotu izglītības iestāžu izvietojuma piedāvājumu, balstoties uz apdzīvojuma struktūru un pakalpojumu centriem, demogrāfiskajām prognozēm.
- (124) Veicināt vietējiem iedzīvotājiem un tūristiem publiski pieejamu kultūras un brīvā laika pavadīšanai piemērotu teritoriju izveidi.
- (125) Veicināt veselīgu dzīvesveidu, attīstot publiskos sporta laukumus un citu publisko sporta infrastruktūru, radot iespēju visu paaudžu iedzīvotājiem iesaistīties daudzveidīgos sporta un aktīvās atpūtas pasākumos, kā arī veicinot veselīgas pārtikas ražošanu un pieejamību savas pašvaldības teritorijā.
- (126) Izvērtējot iedzīvotāju skaita prognozes, paredzēt inženiertehniskās apgādes attīstības nepieciešamību blīvas apbūves teritorijās. Plānojot apdzīvoto vietu inženiertehnisko nodrošinājumu ar centralizētajiem ūdensapgādes un kanalizācijas tīkliem, meklēt inovatīvus un videi draudzīgus risinājumus un tehnoloģijas, lai taupītu energoresursus un mazinātu vides piesārņojumu. Veicot centralizēto ūdensvada un kanalizācijas tīklu atjaunošanu un jaunu izbūvi, kā arī notekūdeņu attīrīšanas iekārtu atjaunošanu un jaunu izbūvi, sekmēt mājsaimniecību pieslēgšanos.

## 3.3. GALVENIE TRANSPORTA KORIDORI UN TEHNISKĀ INFRASTRUKTŪRA

### TRANSPORTA INFRASTRUKTŪRAS ATTĪSTĪBA

- (127) Mūsdienīga transporta sistēma ir viens no pamatelementiem kvalitatīvas dzīves vides nodrošināšanai un ekonomiskās darbības attīstībai. Efektīvas, elastīgas un drošas transporta infrastruktūras nodrošināšana tiek uzskatīta par obligātu priekšnosacījumu novada teritorijas ekonomiskajai attīstībai. Jebkuras pašvaldības viens no attīstības veicināšanas faktoriem ir sasniedzamība, un tās nodrošināšanā galvenā loma ir autoceļiem.
- (128) Balvu novadā kopumā ir pietiekami attīstīts transporta infrastruktūras tīkls, kas novadu padara labi sasniedzamu, tai skaitā tam ir salīdzinoši labs ģeogrāfiskais novietojums pret starptautiskas nozīmes transporta koridoru, kas veido savienojumu ar Rīgu un Rēzekni, tai pat laikā lielais attālums no ekonomiski attīstītākajiem nacionālas nozīmes attīstības centriem ir attīstību negatīvi ietekmējošs faktors. Novadu šķērso arī valsts reģionālais autoceļš P36 Rēzekne–Gulbene, kas ir nacionālas nozīmes transporta koridors. Lai veicinātu Austrumu pierobežas kā nacionālo interešu telpas sasniedzamību, Balvu novada attīstībai būtiski ir nacionālās nozīmes autoceļa statusa piešķiršana arī autoceļam P35 Gulbene–Viļaka–Krievijas robeža (Vientuļi) un transporta koridoram „Austrumu stīga”, tostarp jāveicina kvalitatīvi ceļu infrastruktūras savstarpējie savienojumi virzienā uz pierobežu (piemēram, posmā Viļaka–Kuprava un tālāk uz Alūksnes novada Liepnu).
- (129) Balvu novada esošais ceļu tīkls pilnīgi nodrošina nepieciešamās saites starp apdzīvotajām vietām (attīstības centriem un novada administratīvo centru Balviem, kā arī ar citu novadu centriem kā Alūksni, Gulbeni, Rēzekni, Kārsavu), līdz ar to jaunu pašvaldības ceļu ierīkošana novada teritorijā nav nepieciešama. Taču tāpat kā visā valstī kopumā, arī Balvu novadā nepieciešama ceļu pārbūve vai atjaunošana gan valsts, gan pašvaldības ceļiem.
- (130) Stiprinot novada administratīvā centra, kā arī novada nozīmes attīstības centru sasniedzamību, prioritāri nepieciešams sakārtot valsts reģionālas nozīmes autoceļus. Būtiska loma ir arī valsts vietējās nozīmes autoceļiem un pašvaldības ceļiem. Stratēģija atbalsta šo autoceļu pārbūvi un seguma kvalitātes uzlabošanu. Piemēram, autoceļa P35 Gulbene–Balvi–Viļaka–Krievijas robeža (Vientuļi), P45 Viļaka–Kārsava, P46 Dubļeva–Cērpene, autoceļa posma V493 Bērzpils–Krišjāņi un Ruskulova–Bērzpils, autoceļa V462 Kāpessils–Krišjāņi, V459 Pleševa–Čilipīne–Kudreva, V463 Pāliņi–Gailiši, V460 Baltinava–Tilža, V468 Briežuciems–Baltinava, V490 Balvi–Kuprava, pašvaldības autoceļa Vasilišķi–Svētūne–Jorzova u.c.
- (131) Attīstoties muitas darbībai valsts robežas kontroles punktā „Vientuļi”, varētu pieaugt vajadzība pēc apvedceļa izbūves ap Viļakas un Balvu pilsētu. Stratēģija atbalsta un Balvu novada pašvaldība veicinās šīs transporta infrastruktūras izbūvi ar mērķi novirzīt visas tranzīta plūsmas ārpus pilsētu teritorijām. Izvērtējot tehniskos, ekonomiskos un citus apsvērumus, un ieguvumus neizvēloties apvedceļa “ziemeļu” trases variantu, tiek atbalstīts arī Balvu pilsētas apvedceļa “dienvidu” trases variants (koridors no autoceļa P35 un V470 krustojuma līdz pilsētas robežai uz autoceļu P35 Viļakas virzienā).

### SABIEDRISKĀ TRANSPORTA UN VELO INFRASTRUKTŪRAS ATTĪSTĪBA

- (132) Balvu novada attīstības stratēģija atbalsta sabiedriskā transporta un velosipēdu ceļu attīstību un to lomas transporta infrastruktūras kopējā sistēmā paaugstināšanos. Mūsdienīgam un kvalitatīvam sabiedriskajam transportam jānodrošina novada iedzīvotāji ar iespēju īsākā laikā sasniegt dzīves vietu, darbavietu, pakalpojumus, tai skaitā lielākos pakalpojumu centrus – Rēzekni un Rīgu.
- (133) Novada teritorijā ir izveidoti vairāki velomaršruti (reģionālie, kas savienojas ar Euro velo 11, un vietējie), savukārt velosipēdu ceļš ir izbūvēts tikai viens – velosipēdistiem un gājējiem dalīts ceļš 2,2 km atrodas Balvos no pilsētas robežas līdz Šķērsielai pie parka. Nākotnē drošiem un kvalitatīvi veidotiem velosipēdu ceļiem būs būtiska loma ikdienas mobilitātes nodrošināšanā, tādēļ velo infrastruktūra izveidojama visā novada teritorijā, tādā veidā nodrošinot “zaļās” mobilitātes iespējamību starp apdzīvotām vietām un vietēja līmeņa savienojumus. Prioritāra velo infrastruktūras izbūve ir maršrutā pie autoceļa P35 Gulbene–Balvi–Viļaka–Krievijas robeža (Vientuļi) posmā Balvi–Kubuli. Veicot

ceļu pārbūvi, veicama velosipēdu ceļu izbūve, bet apdzīvotajās vietās arī gājēju ietvju un ielu apgaismojuma izbūve.

- (134) Nozīmīga loma tūrisma attīstībā ir „Zaļā ceļa Rīga – Pleskava” projekta īstenošanai Balvu novadā. „Zaļais ceļš” izveidots pa bijušo dzelzceļa līniju, bet Krievijas Federācijas pusē pa reģionālās nozīmes ceļiem un meža ceļiem. Galvenās mērķa grupas un labuma guvēji ir vietējie iedzīvotāji, kuriem ar šī ceļa izveidi tiks dota alternatīva pārvietošanās iespēja, sabiedrība kopumā – vietējie un ārzemju tūristi, kas izmantos maršrutu ceļošanai, mazie un vidējie uzņēmumi, jo projekts stimulēs to attīstību, kas izvietoti “zaļā ceļa” tuvumā, dodot iespēju piedāvāt produktus un pakalpojumus tā apmeklētājiem.

## INŽENIERTEHNISKĀS APGĀDES ATTĪSTĪBA

- (135) Modernu un videi draudzīgu inženiertīklu, tai skaitā sakaru sistēmu nodrošinājums veicina dzīves kvalitātes celšanos, uzņēmējdarbības aktivizēšanos ražošanas, loģistikas, tūrisma, pakalpojumu un citās jomās, sekmē investīciju palielināšanos un līdz ar to darbavietu skaita un darba samaksas pieaugumu.
- (136) Pašvaldības teritoriju šķērso maģistrālās 330 kV un 110 kV elektropārvades līnijas, kā arī šeit atrodas vairākas mobilo operatoru bāzes stacijas. Balvu un Viļakas pilsētās, kā arī lielākajā daļā attīstības centru centrālo daļu iedzīvotāju apgādi ar dzeramo ūdeni nodrošina centralizētā ūdensapgādes sistēma, bet tikai daļā no tiem ir izbūvēta centralizēta kanalizācijas sistēma.
- (137) Centralizētas kanalizācijas sistēmas modernizācija, izvide un attīstība visās novada blīvi apdzīvotās vietās ir viens no svarīgākajiem mērķiem novada infrastruktūras attīstībā, īpaši attiecībā uz vides kvalitātes uzlabošanu ūdensteču piesārņojuma kontekstā, kā arī iedzīvotāju veselības un drošības kontekstā. Attīstoties jaunām apbūves teritorijām Balvu un Viļakas pilsētās, jānodrošina esošās centralizētās sistēmas atjaunošana un paplašināšana. Lietus ūdeņu tīkls pēc iespējas jānodala no saimniecisko un rūpniecisko notekūdeņu tīkla.
- (138) Platjoslas sakari atvieglo e-pakalpojumu attīstību pašvaldības administrācijas, skolu, tirdzniecības, veselības aprūpes un uzņēmējdarbības vajadzībām, nodrošinot ātrdarbīgu internetu iedzīvotājiem, uzņēmumiem un valsts pārvaldes iestādēm.
- (139) Pilnveidojama un uzlabojama sabiedriskā drošība un kārtība gan Balvu un Viļakas pilsētās un citās apdzīvotās vietās, gan uz ceļiem un lauku teritorijās. Novadā izveidojams vienots tehnisko līdzekļu (video novērošanas kameru) tīkls kā daļa no vienota vislatvijas video tīkla.

## VADLĪNIJAS TRANSPORTA UN TEHNISKĀS INFRASTRUKTŪRAS ATTĪSTĪBAI UN PLĀNOŠANAI

- (140) Nodrošināt visu apdzīvoto vietu – gan pilsētu un attīstības centru, gan atsevišķu lauku sētu, ražošanas, pakalpojumu u.c. objektu lauku teritorijā sasniedzamību pa labas kvalitātes autoceļiem.
- (141) Veicināt sadarbību ar kaimiņu pašvaldībām un plānošanas reģioniem ceļu infrastruktūras uzlabošanai un sabiedriskā transporta plānošanā un nodrošināšanā.
- (142) Sekmēt velosipēdu ceļu tīkla attīstību un to integrēšanu kopējā tūrisma infrastruktūras un pakalpojumu tīklā.
- (143) Veicināt un palielināt iespējas izmantot videi draudzīgu transportu un pārvietošanās veidus, plānojot elektrouzlādes staciju pārklājumu pa visu novada teritoriju sadarbībā ar jomas atbildīgajām valsts institūcijām.
- (144) Sekmēt ūdensapgādes, kanalizācijas, siltumapgādes un atkritumu apsaimniekošanas sistēmu modernizāciju, vides piesārņojuma samazināšanu un infrastruktūras pakalpojumu kvalitātes paaugstināšanu, primāri Balvu un Viļakas pilsētās, kā arī attīstības centru un citu apdzīvoto vietu (ciemu) teritorijās.
- (145) Atbalstīt mūsdienu prasībām atbilstošu informācijas sistēmu izveidi, nodrošinot augstas kvalitātes sakaru infrastruktūru.
- (146) Atbalstīt videi draudzīgo enerģiju – alternatīvos energoapgādes veidu un videi draudzīgu tehnoloģiju attīstību, izmantojot vietējos atjaunojamās energoresursus.

- Reģionālas nozīmes autoceļš
- Vietējas nozīmes autoceļš
- ◄ ► Perspektīvais pilsētas apvedceļš
- "Austrumu stīga"
- Perspektīvs starptautiskas nozīmes autoceļš
- Nacionālas nozīmes transporta koridors
- 330 kV elektrolīnija
- 110 kV elektrolīnija
- Perspektīvais gāzes vads





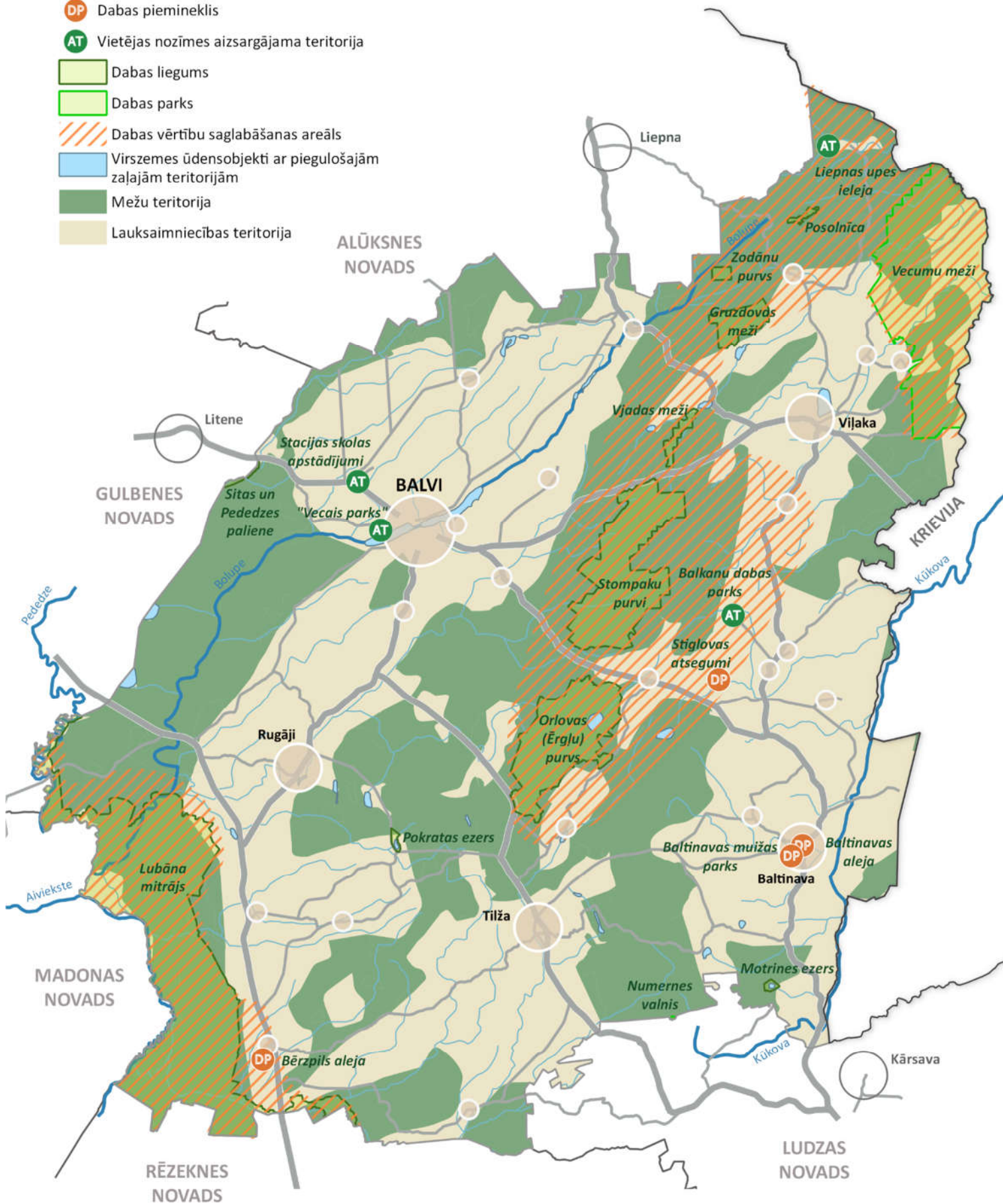
### 3.4. DABAS TERITORIJU TELPISKĀ STRUKTŪRA

- (147) Vienpadsmit procentus Balvu novada teritorijas veido īpaši aizsargājamās dabas teritorijas (dabas parks „Numernes valnis” un „Vecumu meži”, dabas liegumi – „Lubānas mitrājs”, „Orlovas (Ērģļu) purvs”, „Stompaku purvi”, „Sitas un Pededzes paliene”, „Pokratas ezers”, „Gruzdovas meži”, „Vjadas meži”, „Badnovas (Vecumu) purvs”, „Posolnīca”, „Zodānu purvs” un „Motrīnes ezers”, vairāki dabas pieminekļi (aizsargājamā aleja „Bērzpils aleja” un „Baltinavas aleja”, ģeoloģiskais un ģeomorfoloģiskais piemineklis „Stiglovas atsegumi” un „Lielais Vella akmens”), kuru galvenā vērtība ir dabas aizsardzība un bioloģiskās daudzveidības saglabāšana. To ilgtspējīga iekļaušanās novada ekonomiskajās aktivitātēs jānotiek atbilstoši to aizsardzības un izmantošanas kārtībai.
- (148) Novada teritorija iekļaujas Daugavas un Veļikajas upju baseina apgabalā, un tam cauri tek vairākas lielākas un mazākas upes, no tām lielākās ir Bolupe (Pērdeja), Aiviekste, Iča, Pededze, Kūkova (Kuhva). Novada teritorijā ir arī vairāki ezeri, no tiem divi lielākie ezeri – Pērkonu un Balvu ezeri, Viļakas pilsētā – Viļakas ezers. Šie virszemes ūdensobjekti ir arī novada ainavas veidola noteicošais elements.
- (149) Balvu novadā līdz šim nav veikti ainavu vēsturiskās attīstības pētījumi, kā rezultātā novada teritorijā būtu nodalītas vietas, kas uzskatāmas par ainaviski vērtīgām. Tomēr, novada teritorijā ir izveidojušās teritorijas ar izcilu estētisko un ekoloģisko ainavisko vērtību, kas var kalpot kā priekšnoteikumus un potenciāls šo teritoriju attīstībai kā tūrisma un rekreācijas teritorijām.
- (150) Vietējā līmenī aizsargājams ir dabas parks „Vecais parks” (Kubulu pagasts) un dendroloģiskie stādījumi „Stacijas skolas apstādījumi” (Kubulu pagasts), Balkanu dabas parks (Šķilbēnu pagasts) un dabas liegums „Liepnas upes ieleja” (Žīguru pagasts). Lai aizsargātu skaistas un daudzveidīgas šim novadam un Latvijas daļai raksturīgas ainavas, stratēģija definē arī vietējā līmenī saudzējamās ainaviskās teritorijas. Īpaši izceļamas teritorijas ir Medņevas pagastā autoceļa P45 Viļaka-Kārsava apkārtnē no Semenovas līdz Viļakas pilsētai, Baltinavas apkārtnē pie minētā autoceļa, Kangaru kalnu apkārtnē. Par ainaviski vērtīgām un līdz ar to arī saudzējamām uzskatāmas ūdeņu piegulošās teritorijas, piemēram, Bušmas upes krasti pie Viļakas pilsētas.

#### VADLĪNIJAS DABAS TERITORIJU ILGTSPĒJĪBAS NODROŠINĀŠANAI

- (151) Ar tūrismu un rekreāciju saistītas aktivitātes realizēt, ievērojot īpaši aizsargājamo dabas teritoriju izveidošanas mērķus un izmantošanas ierobežojumus.
- (152) Atbalstīt alternatīvo saimniekošanas veidu attīstību īpaši aizsargājamo dabas teritoriju daļās, kur dabas aizsardzības mērķu noteiktie ierobežojumi ir minimāli un teritorijās, kas robežojas ar īpaši aizsargājamām dabas teritorijām.
- (153) Izstrādāt ezeru (piemēram, Pokratas ezeram) apsaimniekošanas plānus, kas kalpos par pamatu to piegulošo teritoriju/infrastruktūras tālākai attīstībai.
- (154) Nodrošināt dabas saglabāšanu, aizsardzību un attīstību, saglabāt un uzturēt visas estētiski un ekoloģiski nozīmīgās vietas un ainavas.
- (155) Novada saistošajos noteikumos par teritoriju izmantošanu un apbūvi noteikt prasības vietējām aizsargājamām dabas teritorijām, lai kādu darbību rezultātā šajās teritorijās nerastos nevēlamas ainavas struktūras izmaiņas.
- (156) Aktivizēt sabiedrības izglītošanu un komunikāciju, lai veicinātu apziņu, ka īstenojot dabas u.c. resursu atbildīgu izmantošanu, taupīšanu, tiek panākti ekonomiski, sociāli un vides ieguvumi, kas ir ilgtspējīgas lauku ekonomiskās attīstības galvenie priekšnosacījumi. Ietaupījumi un ieguvumi, kas rodas saglabājot bioloģisko daudzveidību, lauku ainavu šobrīd nav aprēķināmi naudas izteiksmē, bet tās ir ilgtermiņa “investīcijas” sekmīgai tūrisma attīstībai un lauku vides kā pievilcīgas dzīvesvietas veidošanai nākotnē. Izglītojot un komunicējot, veicināt sabiedrības izpratni par to, ka taupot dabas resursus, ietaupījumi rodas arī tautsaimniecības nozarēs.
- (157) Zaļās takas un ūdensmalas nodrošina piekļuves iespējas novada ūdeņiem un iespēju pārvietoties gar tiem, tādēļ, attīstot tūrisma un rekreācijas (atpūtas) zonas, izvērtēt ietekmi uz to dabiskajām ekosistēmām. Jāveicina ezeru (īpaši Balvu, Pērkonu un Viļakas) pieejamība.

- DP Dabas piemineklis
- AT Vietējas nozīmes aizsargājama teritorija
- Dabas liegums
- Dabas parks
- Dabas vērtību saglabāšanas areāls
- Virszemes ūdensobjekti ar piegulošajām zaļajām teritorijām
- Mežu teritorija
- Lauksaimniecības teritorija



### 3.5. KULTŪRVĒSTURISKI NOZĪMĪGU TERITORIJU STRUKTŪRA

- (158) Piemiņas vietas, vēsturiskas ēkas, apdzīvotās vietas un vietējās tradīcijas ir nozīmīgi kultūrvēsturiski resursi, kurus iekļaujot mūsdienu dzīves aprītē, tiek saglabāta ne tikai to vērtība, bet arī veicināta iedzīvotāju piederības sajūta novadam un sekmēta tā attīstība un atpazīstamība. Balvu novads ir unikāla teritorija Latvijas ziemeļaustrumos, t.sk. ar atšķirīgu dialektu, tradīcijām un vēsturisko mantojumu. Tas atrodas Latvijas vēsturiskajā (latgaļu) kultūrtelpā, un novads sevi apzinās kā nozīmīgu Ziemeļlatgales centru – kultūras mantojuma nesēju un saglabātāju. Tas ir pievilcīgs ar savu autentisko vidi, neskarto dabu un Ziemeļlatgales vēstures liecībām.
- (159) Balvu novadā esošie valsts un vietējas nozīmes arhitektūras pieminekļi ir nozīmīgi novada unikālās kultūrvides veidotāji, no kuriem izceļamas sakrālās celtnes, Balvu muižas apbūves komplekss, Viļakas muižas apbūve, Viļakas Jēzus Sirds Romas katoļu baznīca, Šķilbēnu muižas apbūve un daudzi citi. Novadā atrodas arī citi kultūrvēsturiski objekti, kuri nav iekļauti valsts aizsargājamo pieminekļu sarakstā, bet ir nozīmīgi novada vēstures veidotāji, piemēram, unikāla novada kultūrvēstures sastāvdaļa ir ceļmalu koka krucifiksi. Kultūrvides veidotājs ir arī novadā organizētie pasākumi (koru dziedāšanās svētki, Muzeju nakts pasākumi, Kamermūzikas festivāls, ērģeļmūzikas koncerti Viļakas Jēzus Sirds Romas katoļu baznīcā, amatierteātru festivāls „Ķiršu dārzs”, Balvu novada svētki, izrādes Balvu Tautas teātrī, Starptautiskās jauniešu dienas, folkloras un tradīciju pasākumi u.c.), Upītes Uobeļdourzs u.c.
- (160) Stratēģijas vadmotīvs (kas balstās uz valsts kultūrpolitikas pamatnostādņem) ir turpināt stiprināt piederības sajūtu, veidojot iedzīvotāju kultūras identitāti kā daļu no šīs reģionālās un lokālās identitātes, un caur kultūras mantojuma apzināšanu un kopšanu veidot mūsdienīgu latvisko un latgalisko dzīvesziņu.
- (161) Mijiedarbojoties gan dabas faktoriem, gan tradicionālajiem saimniekošanas veidiem un apdzīvojuma struktūrai, novadā atrodas teritorijas ar kultūrvēsturisko ainavisko vērtību. Tas nozīmē, ka perspektīvā ir jāpievērš uzmanība, lai nākamajām paaudzēm saglabātu plašo kultūrvēsturiskā mantojuma un nozīmīgo ainavu klāstu.
- (162) Kultūrvēsturisko vietu saglabāšana un aizsardzība ir arī viens no tūrisma attīstības priekšnoteikumiem. Lielākie tūrisma objekti Balvu novadā ir saistīti ar kultūrvēsturiskā mantojuma izzināšanu, amatniecības un tradīciju izzināšanu un saglabāšanu, kā arī dabas un aktīvās atpūtas baudīšanu. Ir izveidoti vairāki tematiskie ciemi (Briežuciema amatu meistarų ciems, lčas apmetnes ciems Bērzpilī, Meža labumu ciems Žīguros), kas ir neatkārtojami ar savu neparasto savdabību, piedāvājumu daudzveidību un kvalitāti, tai skaitā, kur ikviens aicināts izzināt latviešu un latgaliešu tradicionālajā dzīves ziņā balstītās vērtības. Upītes kultūrtelpa ir viena no aktīvākajām latgalisko notikumu vietām Latvijā. Nozīmīga dabas atpūtas un rekreācijas teritorija ir Balkanu dabas parks (Šķilbēnu pagastā) un novada teritorijas dienvidaustrumu daļā esošais Eiropas dabas liegums „Lubāna mitrājs”. Uz šo brīdi vēl pilnībā neizmantots, bet potenciāls piesaistes objekts ir Balvu muižas apbūves komplekss (lielākās mūra ēkas Ziemeļlatgalē). Kultūras pieminekļa atjaunošana un piegulošās teritorijas sakārtošana nodrošinās šīs vietas pieejamības nodrošināšanu vietējiem iedzīvotājiem un tūristiem. Balvu novada pašvaldība atbalstīs un veicinās arī jaunu tūrisma veicinošu objektu izveidi novada teritorijā, piemēram, kultūras un tradīciju šķūņa būvniecību lauku sētā „Vēršukalns” un Valda Buša mākslas kolekcijas centra izveidi, partizānu mītņu taku/bunkuru attīstību Stompaku purvā sadarbībā ar AS „Latvijas Valsts meži”.
- (163) Stratēģijā tiek noteiktas kultūrvēsturiski nozīmīgas teritorijas – kultūrvēsturisko ainavu attīstības areāli. Balvu novada pašvaldība arī turpmāk veicinās un atbalstīs ne tikai valsts aizsardzībā esošu, bet arī novada nozīmes teritorijas kultūrvēsturiskās izpētes turpināšanu, apzināto vērtību aizsardzību un saglabāšanu nākamajām paaudzēm, kā arī ilgtspējīgu izmantošanu kultūras, izglītības, zinātnes, tūrisma, saimnieciskiem vai citiem mērķiem.
- (164) Latgaliešu kultūras mantojums ir daļa no novada atsevišķu teritorijas daļu kultūras mantojuma senākajām vērtībām, tādēļ novadā tiek likts liels akcents uz būtību – latgaliešu identitāte. Te tiek koptas mūsdienu kultūras tradīcijas, gan saglabātas un nododas nākamajām paaudzēm etnogrāfiskās tradīcijas: dziedāt prasme, dejot prasme, senās amatu prasmes (maizes cepšana, aušana, podniecība, amatniecība, siera siešana, alus darišana u.c.), kopta un saglabāta latgaliešu valoda. Pašvaldības attīstības uzstādījums jeb ikdienas darba pamats arī turpmāk būs saglabāt un kopt novada (latviskās,



latgaliskās) kultūrvēsturiskās īpatnības, to daudzveidību, tai skaitā novadā ietilpstošo pagastu identitāti. Pašvaldība atbalstīs sabiedrības radošo potenciālu – radošās biedrības, pašdarbības kolektīvus u.c., kas saglabā un kopj savu kultūras mantojumu, veicina jaunrades procesus un attīsta daudzveidīgu kultūras vidi, kā arī veicinās novada iedzīvotāju piederības sajūtu Balvu novadam un Ziemeļlatgalei.

(165) Lai uzlabotu un attīstītu kultūrvidi novadā, Balvu novada pašvaldība arī turpmāk nodrošinās sabiedrībai pieejamus kultūras pakalpojumus, kā arī kultūras un radošo nozaru ilgtspējīgu attīstību, uzlabojot esošo kultūras infrastruktūru un tās materiāltehnisko bāzi un sniedzot iespēju profesionāli strādāt, lai stiprinātu kultūras konkurētspēju reģionā.

## VADLĪNIJAS KULTŪRVĒSTURISKI NOZĪMĪGU TERITORIJU PLĀNOŠANAI UN IZMANTOŠANAI

(166) Nodrošināt kultūras mantojuma (tai skaitā kultūrvēsturisko ainavu, nemateriālā mantojuma) saglabāšanu, aizsardzību un attīstību, saglabāt un uzturēt vēsturiski nozīmīgās vietas un ainavas, kā arī nodrošināt to pieejamību.

(167) Apzināt novada nozīmes kultūrvēsturiskus un dabas objektus, izstrādāt plānu šo objektu un teritoriju turpmākai saglabāšanai.

(168) Sekmēt valsts aizsardzībā esošu kultūras pieminekļu individuālo aizsargjoslu (aizsardzības zonu) projektu izstrādi.

(169) Neatbalstīt kultūrvēsturiski nozīmīgu ainavu daudzveidības un estētiskās kvalitātes samazināšanos.

- ▲ Valsts aizsargājamais kultūras piemineklis
- ▲ Vietējas nozīmes kultūras piemineklis
- // Kultūrvēsturiskās ainavas attīstības areāls



## KULTŪRVĒSTURISKI NOZĪMĪGU TERITORIJU STRUKTŪRA

## 3.6. VĒLAMĀS ILGTERMIŅA IZMAIŅAS UN PRIORITĀRI ATTĪSTĀMĀS TERITORIJAS

(170) Teritorijas attīstība būtiski ietekmē novada izaugsmi kopumā, jo veicina iedzīvotāju nedošanas prom no novada, palielina pašvaldības un iedzīvotāju ienākumus, kā arī nostiprina novada funkcijas un konkurētspēju Latgales reģiona un Latvijas mērogā.

(171) Lai veidotu telpisku ietvaru, kas veicinātu ilgtspējīgas attīstības stratēģijā noteikto ekonomisko un sociālo mērķu sasniegšanu, Balvu novada telpiskās attīstības perspektīva parāda vēlamo Balvu novada telpisko attīstību, izvirzot trīs **PRIORITĀRI TELPISKĀS STRUKTŪRAS PILNVEIDOŠANAS VIRZIENUS:**

### APDZĪVOJUMA TELPISKĀS STRUKTŪRAS PLĀNOŠANA

(172) Telpiskā struktūra paredz veicināt saliedētas un policentriskas apdzīvotuma sistēmas veidošanu Balvu novadā. Tādējādi stratēģijā ir noteikti četri attīstības centri un to atbalsta centri jeb vietējas nozīmes attīstības centri.

(173) Vēlamās ilgtermiņa izmaiņas saistītas ar resursu koncentrēšanu attīstības centros un esošo pakalpojumu kvalitātes un pieejamības palielināšanu.

(174) Novada teritorijā ārpus Balvu un Viļakas pilsētām un citām blīvi apdzīvotām vietām tiek veicināta apdzīvotuma attīstība viensētās un lauku saimniecībās, elastīgi regulējot apbūvi un zemes izmantošanu.

### TRANSPORTA UN TEHNISKĀS INFRASTRUKTŪRAS ATTĪSTĪBA

(175) Telpiskā struktūra paredz stiprināt iekšējās un ārējās Balvu novada funkcionālās saites, tai skaitā veicinot transporta infrastruktūras, pieejama sabiedriskā transporta un komunikāciju uzlabošanu sasniedzamības nodrošināšanai.

(176) Lai sekmētu kvalitatīvas dzīves veidošanu un novada ekonomisko attīstību, moderna transporta un inženiertehniskā infrastruktūra primāri paredzēta novada attīstības centru teritorijās, esošajās ražošanas objektu atbalsta vietās.

### LAUKU TERITORIJAS ATTĪSTĪBA

(177) Balvu novada lauku teritorijas vēlamās ilgtermiņa izmaiņas pamatā saistāmas ar ekonomiskās vides un infrastruktūras attīstību. Balvu novada resurss lauku teritoriju attīstībai un visai novada teritorijai kopumā ir Nacionālajā attīstības plānā 2021.-2027. gadam paredzētās atbalsta iespējas lauku teritorijām – atbalsts tradicionālo lauku nozaru (lauksaimniecība, mežsaimniecība) attīstībai, atbalsts nelauksaimnieciskās uzņēmējdarbības veicināšanai lauku teritorijās, finansējums reģionālo un vietējo autoceļu segumu uzlabošanai, kā arī sabiedriskā transporta pakalpojumu pilnveidošanai.

(178) **PRIORITĀRI ATTĪSTĀMĀ TERITORIJA** turpmākajos gados ir stratēģiski nozīmīga visa Balvu novada telpa.

(179) Balvu novadam svarīgi veidot līdzsvarotu uzņēmējdarbības vidi gan laukos, gan Balvu un Viļakas pilsētā, kas nākotnē var veidot pašpietiekamu un savstarpēji atbalstošu vietējo ekonomiku. Lauku ekonomikas dažādošanas veicināšana ir viens no būtiskākajiem jautājumiem lauku teritorijas attīstībā – uzņēmējdarbības vides attīstība lauku teritorijās, amatniecības tradīciju stiprināšana attīstībā, lauku tūrisma, bioloģiskās un atbildīgu konvencionālo lauksaimniecību attīstība.

(180) Ņemot vērā novada ekonomisko specializāciju, novadam ir svarīgi attīstīt lauku teritoriju resursus, proti, lauksaimniecībai piemērotas zemes, mežsaimniecības teritorijas, derīgo izrakteņu atradņu vietas un esošās ražošanas atbalsta vietas. Savukārt tūrisma un rekreācijas teritorijām ir jākalpo kā būtiskām teritorijām novada ekonomikas dažādošanai.



## LAUKSAIMNIECĪBAS TERITORIJAS

- (181) Lauksaimniecībā izmantojamās zemes ir viena no lielākajām dabas bagātībām, kas spēj veikt vairākas nozīmīgas funkcijas: attīstīt daudzveidīgu lauksaimniecisko ražošanu un pārstrādi, uzturēt ainavu un lauku kultūrvidi, saglabāt tradicionālo – Latgales kultūrvēsturiskajam reģionam raksturīgu, lauku apdzīvojuma struktūru.
- (182) Ņemot vērā to, ka globālā mērogā pieaug iedzīvotāju skaits un samazinās lauksaimniecībā izmantojamo zemju platības, novada lauksaimniecības zemes ir resurss ar augstu ekonomisko vērtību. Prognozējams, ka lauksaimniecības produktu cenas nākotnē tikai pieaugs, tādējādi lauksaimniecība kļūs par vēl nozīmīgāku Balvu novada vietējās ekonomikas sastāvdaļu. Tas nozīmē, ka tā ir jāorientē uz augstvērtīgas un kvalitatīvas lauksaimniecības un pārtikas gala produkcijas ieguvu.
- (183) Novadā neatrodas nacionālas nozīmes lauksaimniecības teritorijas. Lielākais lauksaimniecības zemju īpatsvars ir Baltinavas, Šķilbēnu, Medņevas, Vecumu, Tilžas, Lazdukalna, Rugāju, Kubulu pagastā. No tām, auglīgākās (ar vidējo svērto kvalitatīvo novērtējumu – 30-40 balles) atrodas novada dienvidaustrumu daļā. Novada lauku teritorijā netiek atzīmētas īpaši nozīmīgas lauksaimniecības attīstības teritorijas, tādēļ visā teritorijā, kas telpiskajā struktūrā norādīta kā lauku telpa ar jauktu (mozaīkveida) zemes lietojumu), tiek atbalstīta daudzveidīga saimnieciskā darbība saskaņā ar pašvaldības plānošanas dokumentiem.
- (184) Lauksaimniecības teritorijās par prioritāti uzskatāma visa veida lauksaimnieciskā ražošana: augkopība, lopkopība, pārstrāde, īpaši atbalstot videi draudzīgu lauksaimniecisko ražošanu un lauksaimniecisko produktu pārstrādi, bioloģiskā lauksaimniecība. Papildus tradicionālajām nozarēm jāattīsta alternatīvos nodarbes veidus: tūrismu, amatniecību, netradicionālo lauksaimniecību u.c.
- (185) Liela loma ir Balvu novada pašvaldības un uzņēmēju sadarbībai, tādēļ pašvaldība veicinās atbalsta sniegšanu vietējiem un no ārpusē ienākušajiem darba devējiem, atbalstīs lauku biznesa vienību kooperatīvu veidošanu, lai nodrošinātu ražošanas resursu racionālu izmantošanu, pārdošanas iespēju uzlabošanu, lauku biznesa interešu efektīvāku pārstāvēšanu brīvā tirgus apstākļos, kā arī meklēs iespējas finansiāli atbalstīt stratēģijā definēto (ekonomiskā specializācija) nozaru attīstību.

## VADLĪNIJAS LAUKSAIMNIECĪBAS TERITORIJU ATTĪSTĪBAI

- (186) Lai saglabātu novada lauksaimniecības zemju resursus, aizliegta īpaši vērtīgo lauksaimniecības zemju apmežošana. Turpmākajā plānošanas procesā, atbilstoši datiem par lauksaimniecības zemju kvalitatīvo vērtējumu, nosakāmas detalizētas prasības un nosacījumi novada vērtīgo lauksaimniecības zemju saglabāšanai. Proti, teritorijas plānojumā jānosaka kritēriji (auglība ballēs, vienlaidus platības u.c.), kuriem izpildoties, piemēram, aizliegta vai atļauta lauksaimniecības zemju nogabalu apmežošana. Pārējās lauksaimniecības teritorijas perspektīvā paredzamas lauksaimnieciskai ražošanai, dažādu uzņēmumu darbībai, dzīvošanai un atpūtai.
- (187) Atbalstīt lauksaimniecības zemju konsolidāciju lauksaimniecības attīstībai nozīmīgās teritorijās, kā arī tradicionālās lauksaimniecības, bioloģiskās lauksaimniecības un tūrisma attīstību tūrisma un rekreācijas teritorijās.
- (188) Atbalstīt neizmanto un mazvērtīgo lauksaimniecības zemju apmežošana, bet nepieļaujot ainavas daudzveidības un estētiskās kvalitātes samazināšanos ainaviski nozīmīgās teritorijās.
- (189) Sekmēt meliorācijas sistēmu saglabāšanu un atjaunošanu, novēršot lauksaimniecībā izmantojamo zemju vērtības samazināšanos.
- (190) Veicināt esošo un jaunu lauksaimniecības uzņēmumu izveidošanu un darbību, attīstot produktīvas un tehnoloģiski modernas saimniecības.

## MEŽA ZEMJU AREĀLI

- (191) Mežiem (mežsaimniecībā izmantojamās zemes, tai skaitā īpaši aizsargājamo objektu zemes), kuri Balvu novadā aizņem vairāk kā pusi no novada teritorijas, ir gan bioloģiska, gan saimnieciska, gan ainavas vērtība, kā arī liela nozīme novada iedzīvotāju un viesu rekreācijas nodrošināšanā, vides piesārņojuma samazināšanā, mikroklimata uzlabošanā, bioloģiskās daudzveidības nodrošināšanā un tradicionālās ainavas saglabāšanā.
- (192) Stratēģija atbalsta kokapstrādes uzņēmumu veidošanos ar augstu gala produkcijas pievienoto vērtību.
- (193) Ņemot vērā esošo mežu teritoriju izvietojumu, stratēģija nosaka meža zemju areālus prioritāti mežu saimnieciskajai izmantošanai. Teritorijas raksturo plaši vienlaidus mežu masīvi.
- (194) Vienlaicīgi novadā jā saglabā mežu ekosistēmu bioloģiskā daudzveidība un jānodrošina sabiedrības vajadzības pēc atpūtas mežā (sēņošana, ogošana, medības, putnu vērošana, orientēšanās sports utt.) tajās teritorijās, kurās mežsaimnieciskā darbība nav īstenojama.

## VADLĪNIJAS MEŽA ZEMJU IZMANTOŠANAI

- (195) Veicināt sadarbību ar lielajiem mežu īpašniekiem un apsaimniekotājiem, ar mērķi veicināt videi draudzīgu mežsaimniecības praksi.
- (196) Atbalstīt mežsaimniecības zemju prioritāro izmantošanu mežsaimniecības attīstībai – mežsaimniecība, kokmateriālu sagatavošana un ar tiem saistītie pakalpojumi, derīgo izrakteņu ieguve, rekreācijas un tūrisma būvju un objektu būvniecība, teritorijas labiekārtošana, medību tūrisms.
- (197) Apmežojot mazvērtīgās lauksaimniecības zemes, neatbalstīt kultūrvēsturiski nozīmīgu objektu aizsegšanu.
- (198) Īpaši aizsargājamajās dabas teritorijās, kultūras pieminekļu un to aizsardzības zonās teritorijās ņemt vērā šo teritoriju normatīvajos aktos, dabas aizsardzības plānos, uzturēšanās režīma noteikumos iekļautās prasības.

## DERĪGO IZRAKTEŅU AREĀLI/ATTĪSTĪBAS TERITORIJAS

- (199) Lai racionāli izmantotu zemes dziļu resursus, stratēģija nosaka prioritārās derīgo izrakteņu ieguves teritorijas: kūdras purvu teritorijas – Balvu pagastā „Naudiševas purvs”, Briežuciema pagastā „Lutinānu purvs” un Baltinavas pagastā „Jegorovas purvs”, un valsts nozīmes māla atradne „Kuprava”, kas ir nozīmīgākie derīgo izrakteņu areāli un esošās atbalsta vietas.
- (200) Derīgo izrakteņu ieguvi stratēģija kā atļauto izmantošanu paredz ne tikai esošajās atradnēs, bet arī pārējā novada teritorijā ārpus apdzīvotajām vietām, kur ir apzinātas to iegulas, tomēr prioritāte ir esošo atradņu ieguves vietu paplašināšanai, nevis jaunu ierīkošanai. Izstrādājot novada teritorijas plānojumu vai lokālpilnojumumu atsevišķām novada teritorijām, pieļaujama jaunu derīgo izrakteņu ieguves vietu attīstība arī citās vietās – atkarībā no konkrētās ražošanas veida un katra zemes īpašnieka aktivitātes.

## VADLĪNIJAS DERĪGO IZRAKTEŅU IEGUVES TERITORIJU ATTĪSTĪBAI UN PLĀNOŠANAI

- (201) Neatbalstīt derīgo izrakteņu ieguvi Balvu un Viļakas pilsētas, ciemu teritorijās un citās blīvās dzīvojamās apbūves teritorijās, ainaviski vērtīgajās teritorijās, kā arī īpaši aizsargājamajās dabas teritorijās, kultūras pieminekļu un to aizsardzības zonu teritorijās atbilstoši normatīvi noteiktajam regulējumam.
- (202) Novada teritorijas plānojumā vai atsevišķu teritoriju lokālpilnojumā izvirzīt nosacījumus, lai pēc iespējas novērstu iespējamus interešu konfliktus starp “attīstītāju” (derīgo izrakteņu ieguvēji, ražotāji), vietējo iedzīvotāju un dabas aizsardzības interesēm.

## RAŽOŠANAS ATBALSTA VIETAS, LOĢISTIKAS UN TO PAKALPOJUMU UN TRANSPORTA INFRASTRUKTŪRAS AREĀLS/ATTĪSTĪBAS TERITORIJA

- (203) Balvu novada pašvaldība stratēģiski atbalsta ražošanas attīstību esošajās teritorijās (novada telpiskajā struktūrā tās atzīmētas kā esošās ražošanas atbalsta vietas), tai skaitā veicinot uzņēmējdarbības attīstību tajās. Tajās primāri būtu atbalstāma kokapstrāde, kā arī lauksaimniecības produktu ražošana un pārstrāde. Tiek atbalstītas arī citas ražošanas nozares, tai skaitā rūpnieciskā ražošana, tomēr neatbalsta tādas uzņēmējdarbības attīstību novadā, kas rada vides un dzīves telpas kvalitātes pasliktināšanās riskus.
- (204) Lai saglabātu un sekmētu kvalitatīvu dzīves vidi novada pilsētu un citās blīvi apdzīvotās vietās, Balvu novada pašvaldība stratēģiski atbalsta atļaut izvietot jaunus rūpnieciskos objektus (piesārņojošās ražotnes) un fermas pēc iespējas atstāt no blīvi apdzīvotām vietām. Šāds risinājums ir grafiski precizējams strādājot jau pie detalizētākas plānošanas – novada teritorijas plānojuma vai lokālplānojuma izstrādes.
- (205) Stratēģija atbalsta vispārīgās un vieglās ražošanas uzņēmumu veidošanu visā novada teritorijā, turpmākajā plānošanas procesā izvērtējot to izvietojumu vietas un ietekmes atbilstību, pēc iespējas izvairoties no konfliktsituācijas starp ražošanu, dzīvojamo vidi un dabas teritorijām.
- (206) Stratēģija īpaši atbalsta uz zināšanām, pētniecību un videi draudzīgām tehnoloģijām balstītu inovatīvo ražošanu, rūpniecisko produktu ar augstu pievienoto vērtību ražošanu.

### VADLĪNIJAS RAŽOŠANAS UN LOĢISTIKAS TERITORIJU ATTĪSTĪBAI UN IZMANTOŠANAI

- (207) Neatbalstīt un neparedzēt tādas dinamiskas darbības, kas var radīt kaitējumu videi, tai skaitā nepieļaut iedzīvotāju dzīves vides kvalitātes pasliktināšanos ar trokšņu, smaku vai cita veida piesārņojumu Balvu, Viļakas pilsētu un citu blīvi apdzīvoto vietu tuvumā.
- (208) Jaunas rūpnieciskās zonas galvenokārt plānot esošās ražošanas teritorijās ar paplašināšanās iespējām vai tuvu tām.
- (209) Atbalstīt transporta infrastruktūras, loģistikas un tranzīta apkalpes zonu, daudzveidīgu pakalpojumu (ēdināšana, valūtas maiņa, degvielas un gāzes uzpildes stacijas, tehniskā apkope, moteļi u.c.) infrastruktūras attīstību, jo īpaši autoceļa Balvi-Viļaka-RKP „Vientuļi” apkārtnē un Naudaskalna lidlauka un tās tuvākajā teritorijā (novada telpiskajā struktūrā tās atzīmētas kā loģistikas un to pakalpojumu un transporta infrastruktūras attīstības teritorija).

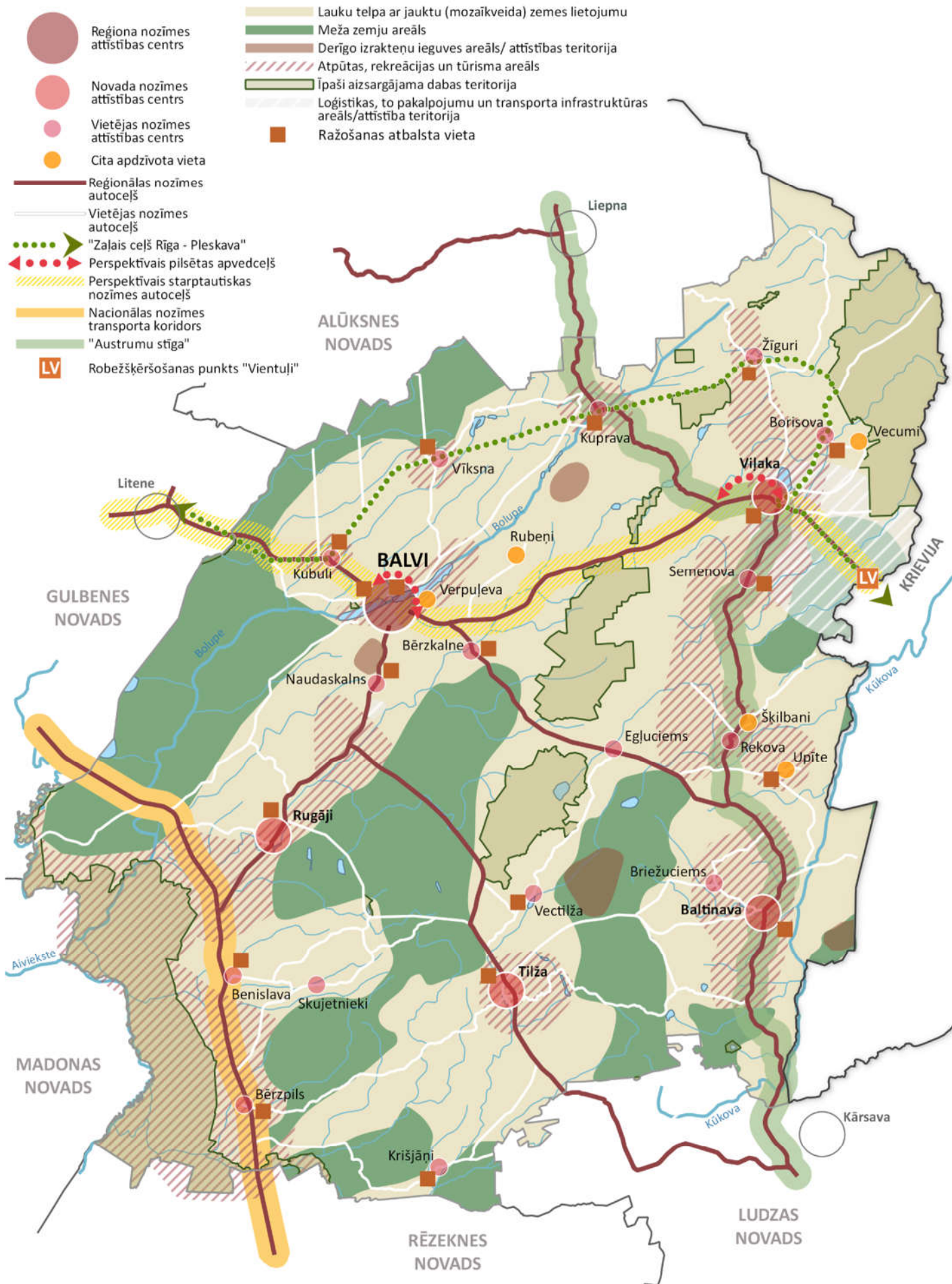
## ATPŪTAS, REKREĀCIJAS UN TŪRISMA AREĀLI

- (210) Lai sekmētu tūrisma attīstību Balvu novadā, kā arī ņemot vērā tūrisma nozares potenciālu novada attīstībā, stratēģija atzīmē tūrismam un rekreācijai nozīmīgas teritorijas. Tās ir attīstībai labvēlīgās teritorijas, kas ietver gan dabas vērtīgās ainavas un kultūrvēsturiski nozīmīgās teritorijas, gan īpaši aizsargājamās dabas teritorijas. To prioritāte ir dažādas dabas un kultūrvēsturiskajai videi draudzīgas ar tūrismu un rekreāciju saistītas aktivitātes un saimnieciskā darbība, kā arī tūrisma infrastruktūras attīstība.

### VADLĪNIJAS TŪRISMA UN REKREĀCIJAI NOZĪMĪGU TERITORIJU PLĀNOŠANAI UN IZMANTOŠANAI

- (211) Atbalstīt tūrisma infrastruktūras attīstību, pilnvērtīgi izmantojot labvēlīgos dabas apstākļus, dabas resursus, ainaviski vērtīgās un kultūrvēsturiskās vērtības. Visas vērtības iesaistāmas novada tēla un zīmola veidošanā un popularizēšanā.
- (212) Tūrisma un rekreācijas teritorijās un tiešā to tuvumā pēc iespējas neplānot apbūves u.c. aktīvas saimnieciskās darbības attīstību, kas varētu negatīvi ietekmēt tūrisma resursu vērtību.
- (213) Veicināt Balvu novada pievilcību tūrisma attīstībai, (tūrisma infrastruktūras attīstība, informācijas aprīte, novada mārketingu u.c.).





## BALVU NOVADA TELPISKĀ STRUKTŪRA

## 3.7. NOVADA LOMA PLAŠĀKĀ TELPISKĀ MĒROGĀ UN NOZĪMĪGĀKĀS FUNKCIONĀLĀS SAITES

(214) Latvijā un Latgales reģionā Balvu novada unikālās vērtības saistās ar dabu, kultūras un tradīciju mantojumu, kā arī dabas kapitāla izmantošanu ekonomikas sekmēšanai.

### BALTIJAS JŪRAS REĢIONĀ

Eiropas Savienības austrumu robeža  
Dabas resursu (koksne, kūdra)  
ieguves vieta

### LATVIJĀ

Austrumu pierobeža  
Lauku attīstības teritorija ar  
vērtīgu dabas un kultūrvēsturisko  
mantojumu

### LATGALES PLĀNOŠANAS REĢIONĀ

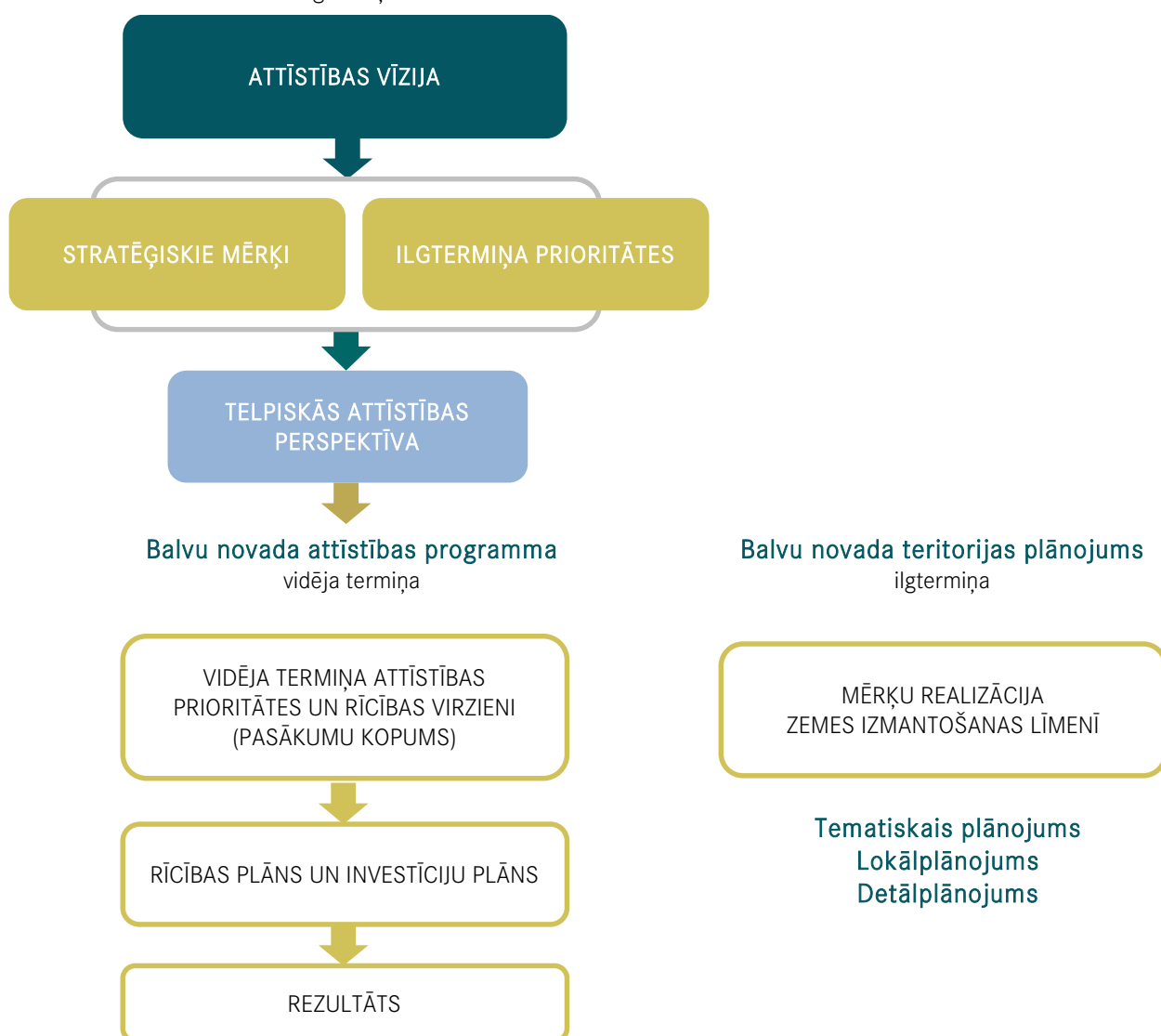
Balvi - administratīvo pakalpojumu  
centrs  
Ziemeļlatgales "zaļais" inovāciju  
centrs  
Pievilcīga daudzprofilu tūrisma vide  
Unikāla dabas un kultūrvēsturiskā  
mantojuma krātuve  
Tautas tradīciju saglabātāja un  
pārmantotāja  
Mājražošana un amatniecība

- (215) Saskaņā ar Latvijas ilgtspējīgas attīstības stratēģijā līdz 2030. gadam noteikto Latvijas nākotnes telpisko struktūru, Balvu novads ietilpst gan Latgales, gan Vidzemes attīstības centru funkcionālajā tīklā (Balvu pilsēta kā reģionālas novada attīstības centrs papildinās abu šo tīklu konkurētspēju, sekmējot reģionu inovatīvas uzņēmējdarbības attīstību, kā arī nodrošinot to integrāciju pārrobežu sadarbības tīklos), un tās teritorija noteikta kā lauku telpas areāls, kā arī tā iekļaujas arī nacionālo interešu telpā – Austrumu pierobežā.
- (216) Balvu novads sadarbojas gan ar vietējām pašvaldībām, gan pārrobežu pašvaldībām. Sadarbība ar esošajiem un potenciālajiem sadarbības partneriem tiek veicināta un tiks attīstīta dažādās sfēras – transporta koridori, tūrisms un aktīvā atpūta, uzņēmējdarbība, reģionālie pakalpojumi, dabas teritoriju aizsardzība, pārrobežu sadarbība u.tml.
- (217) Ņemot vērā salīdzinoši tuvāko attālumu līdz Vidzemes reģiona pilsētām (Gulbenei, Alūksnei), ar tām izveidojušās stiprākas saites. Balvi atrodas tuvāk citai svarīgai austrumu/rietumu asij transporta koridoram Rīga-Pleskava. Attīstot ciešākas, funkcionāli paplašinošas saites ar šīm pilsētām, Balvi var stiprināt savu nozīmi kā reģionālas nozīmes ekonomiskais un administratīvais centrs. Jāuzlabo arī novada ārējā sasniedzamība starp Daugavpils un Rēzeknes pilsētām, kā arī Krievijas teritorijā esošo Pleskavas apgabalu.
- (218) Abpusējas saiknes jeb mijiedarbība dažādās jomās ir arī ar Latgales reģiona attīstības centriem – Kārsavu, Rēzekni, Vidzemes reģiona centriem – Madonu un Lubānu, tomēr šo centru ietekme uz Balvu novada iedzīvotāju ikdienu ir mazāk izteikta, jo tie tāpat kā Balvu novada nozīmes attīstības centri, nodrošina identiskus pakalpojumus, kādi ir pieejami Balvos.
- (219) Tūrisma jomā nozīmīga loma ir funkcionālu tūrisma galamērķu veidošanai. Tas ir dabas liegums „Lubānas mitrājs”, kas ietver Balvu novada Bērzpils, Krišjāņu un Rugājus pagastu, bet Ziemeļlatgales kontekstā būtiska sadarbības saite Balvu novadam ir ar Ludzas novada Kārsavas novada Kārsavas, Salnavas un Ruskulovas apkārtni.
- (220) Balvu un Viļakas pilsēta kopā ar Kārsavu, Krāslavu, Dagdu un Ludzu veido austrumu pilsētu tīklu, ko sasaista „Austrumu stīga” – perspektīvais nacionālas nozīmes transporta koridors, kas palīdzēs stiprināt pierobežas pilsētu lomu saskaņā ar tās potenciālu un īpatnībām, kā arī sociālekonomisko situāciju. Šo visu pilsētu loma un funkcijas saistītas ar divām telpiskajām pamatkonceptijām: pierobežas vārtu lomu un tūrisma attīstību. Pabeidzot „Austrumu stīgas” projekta koncepcijas realizāciju, Balvi kļūs par Latgales vārtiem uz Igauniju, savukārt Viļaka, pastiprinot labāku saikni ar Krieviju, pildīs pierobežas vārtu lomu uz kaimiņu valstīm un būs tūrisma attīstības, pierobežas lauku teritoriju atbalsta centrs.

## 4. STRATĒGIJAS ĪSTENOŠANA UN UZRAUDZĪBA

- (221) Īstenošanas uzraudzības sistēma ir izstrādāta ar mērķi radīt ietvaru, kas nodrošina iespēju izvērtēt novada teritorijas attīstības progresu un ilgtspējīgas attīstības stratēģijas īstenošanas gaitā sasniegto.
- (222) Lai sasniegtu Balvu novada stratēģijā izvirzīto vīziju un mērķus, Balvu novada pašvaldība veic mērķtiecīgas darbības. Vispirms stratēģijas īstenošanas instrumenti būs Balvu novada attīstības programma un Balvu novada teritorijas plānojums, kas nostiprina stratēģijas idejas teritorijas pārvaldības līmenī. Papildus tam, par stratēģijas ieviešanas instrumentiem uzskatāms ikviens pašvaldības ikdienas darbs un rīcība.

### Balvu novada ilgtspējīgas attīstības stratēģija no 2022. gada ilgtermiņa



- (223) Visu šo trīs teritorijas attīstības plānošanas dokumentu – stratēģijas, attīstības programmas un teritorijas plānojuma uzraudzības kārtība, gan satura ziņā, gan laika griezumā, ir izstrādājama un organizējama kompleksi. Minēto dokumentu ievērošanas pārraudzība ir Balvu novada pašvaldības Domes kompetencē, atbildīgajai personai uzraudzības procesā aktīvi iesaistot pašvaldības struktūrvienības un iestādes.

- (224) Ilgtermiņa stratēģiskajiem mērķiem ir noteikti ilgtermiņa sasniedzamie rezultāti jeb teritorijas attīstības rādītāji. Šie rādītāji ir noteikti, lai raksturotu sociāli ekonomisko situāciju Balvu novadā kopumā (konstatētu pārmaiņas novadā), kā arī sniegtu salīdzinājumu ar citām Latvijas pašvaldībām un kalpotu kā Balvu novada ilgtspējīgas attīstības stratēģijā noteikto trīs stratēģisko mērķu ieviešanas



“ātras pārbaudes lapu”. Papildus tiem, attīstības programmā ir noteikti izvērtējuma rādītāji pa noteiktajām darbības jomām. Balvu novada pašvaldība sasniegto rezultātos rādītājus izvērtē reizi gadā, vienlaikus ar gada publiskā pārskata izstrādi. Rezultatīvo rādītāju sarakstu un sasniedzamos rezultātus var pārskatīt, informāciju un veikto sarakstu un rezultātu izmaiņu pamatojumu iekļaujot uzraudzības ziņojumā. **ILGTERMIŅĀ SASNIEDZAMIE REZULTĀTI:**

RĀDĪTĀJS	BĀZES VĒRTĪBA *	VĒLAMĀ TENDENCE 2030. GADĀ	DATU AVOTS
Iedzīvotāju skaits	20 261 (2021. gada sākumā)	↔ vai samazinās par mazāk kā 10 %	Pilsonības un migrācijas lietu pārvalde
Bērnu un jauniešu īpatsvars (%)	12,5 % (2021. gada sākumā)	↗	Pilsonības un migrācijas lietu pārvalde
Iedzīvotāju ienākuma nodokļa ieņēmumi pašvaldības budžetā uz vienu iedzīvotāju (EUR)	397 (2019. gads)	↗ pieaug par 15 %	Pašvaldība
Ekonomiski aktīvo uzņēmumu skaits (uz 1000 iedzīvotājiem)	73 (2020. gads)	↗	Lursoft
Reģistrētā bezdarba līmenis (%)	10,5 % (2021. gada sākumā)	↘	Nodarbinātības valsts aģentūra
Teritorijas attīstības indekss	nav informācijas	↗	Valsts reģionālās attīstības aģentūra

\* pašreizējās situācijas statistikas dati uzrādīti līdz 2021. gada 1. jūlijam esošo novadu griezumā

Apzīmējumi: ↗ pieaugums

↔ nenotiek izmaiņas

↘ samazinājums

- (225) Teritorijas attīstības plānošanas dokumentu ieviešanas virzību vērtē, veidojot dialogu ar sabiedrību. Iedzīvotāju aptaujas rezultāti parādīs kvalitatīvo virzību mērķu sasniegšanā, savukārt statistika – virzību kvantitatīvos rādītājos.
- (226) Teritorijas attīstības plānošanas dokumentu īstenošanas uzraudzības pamatā būs trīs gadu pārskata ziņojums par Balvu novada teritorijas attīstības plānošanas dokumentu ieviešanu, ko izskata pašvaldības domes Tautsaimniecības komiteja. Ar tā palīdzību Balvu novada iedzīvotāji tiks informēti par to, kā norit ceļš uz vīzijas un mērķu sasniegšanu.
- (227) **PĀRSKATA ZIŅOJUMĀ** tiek atspoguļota:

Iedzīvotāju aptaujas rezultātu kopsavilkums

Ilgtermiņa attīstības rādītāju aktualizācija un īss tendenču raksturojums

Vērtējums par stratēģiskās daļas īstenošanas gaitu

Vērtējums par telpiskās attīstības perspektīvas īstenošanas gaitu

Vērtējums par dokumenta atbilstību vispārējām attīstības plānošanas tendencēm un valsts pamatnostādņem attīstības plānošanā

Priekšlikumi dokumenta aktualizācijai un grozījumiem

## IZSTRĀDES VADĪTĀJA

Attīstības plānošanas nodaļas teritorijas plānotāja  
VALDA VANCĀNE

## VADĪBAS GRUPA

Vadības grupas vadītājs – Domes priekšsēdētājs  
SERGEJS MAKSIMOVŠ

Domes priekšsēdētāja vietniece SANDRA KAPTEINE

Izpilddirektore DAINA TUTIŅA

Izpilddirektora vietniece administratīvajos un finanšu  
jautājumos TAMĀRA LOCĀNE

Izpilddirektora vietnieks attīstības plānošanas un nekustamā  
īpašuma jautājumos JĀNIS BUBNOVS

Baltinavas pārvaldes vadītāja SARMĪTE TABORE

Attīstības plānošanas nodaļas projektu vadītāja VINETA  
ZELTKALNE

## KONSULTANTI

Projekta vadītāja, teritorijas plānotāja VITA ZUICĀNE

Telpiskās plānošanas speciāliste MĀRA KALVĀNE

Kartogrāfe ZANE LAUVA

Ekonomiskās attīstības eksperts MĀRTIŅŠ TRUKŠĀNS