


LATVIJAS REPUBLIKAS VALSTS ZEMES DIENESTS
LATGALES REĢIONĀLĀ NODAĻA

**BŪVES
TEHNISKĀS INVENTARIZĀCIJAS
LIETA**

Lietas numurs	38010030124001-01
Lapu skaits	24
Kadastra apzīmējums	38010030124001
Nosaukums	Bērnudārzs
Adrese	Daugavpils iela 59, Balvi, Balvu raj.

Atzīme par atsavināšanas aizliegumu vai apgrūtinājumu		
NAV		Dr. ZACA
(pamatojums)	(paraksts)	(Vārds, Uzvārds)

Atzīme par reģistrāciju Nekustamā īpašuma valsts kadastra reģistrā



Tehniskās inventarizācijas izpildītāji:
Izpildes datums: 19.10.2005

Jānis Delvers

(paraksts)

Tehniskās inventarizācijas darba pārbaudītājs:
Pārbaudes datums: 19.10.2005

Ingrīda Salmāne

(paraksts)

Reģionālās nodaļas vadītājs (pilnvarotā persona):

Gitta Kovaļevska

(Vārds, Uzvārds)

(paraksts)

Datums: 2005. gada 24. oktobris



INFORMĀCIJA PAR PASŪTĪJUMU

Inventarizācijas veids: Būves pilna atkārtotā tehniskā inventarizācija
Inventarizācijas pasūtītāji: Balvu pilsētas pašvaldība
Iesniegtie dokumenti: Akts par būves pieņemšanu ekspluatācijā
 Nr. 282 30.10.1979 Balvu rajona Tautas deputātu padomes izpilddomīteja
 Akts par valsts īpašumā esošu ēku (būvju) nodošanu pašvaldībai vai otrādi
 Nr. 329 14.12.1979 Balvu rajona Tautas deputātu padomes izpilddomīteja

Pamatinformācija	
Nosaukums	Bērnudārzs
Galvenais lietošanas veids	1263 Skolas, universitātes un zinātniskās pētniecības ēkas
Kapitalitātes grupa	II
Virszemes stāvu skaits	2
Pazemes stāvu skaits	1
Telpu grupu skaits	5
Dzīvokļu skaits	0
Ekspluatācijas uzsākšanas gads	1979
Ekspluatācijā pieņemšanas gads	
Patvaļīgās būvniecības pazīmes	NAV
Fiziskais nolietojums	10
Apsekošanas datums	06.09.2005

Konstruktīvie elementi		
Konstruktīvais elements	Materiāls	Apraksts
Pamati	Dzelzsbetons/ betons	
Ārsienas	Ķieģeļi/ paneļi	
Pārsegumi	Dzelzsbetons/ betons	
Jumts	Azbestcements loksnes	

Tehniskie rādītāji		
Veids	Apjoms (mērvienība)	Nosaukums
Apbūves laukums	1203.8 apbūves laukuma kv.m.	
Būvtilpums	9323 kub.m.	

Labiekārtojumi		
Veids	Apjoms (skaits)	Apraksts
Centrālā apkure		Apkure no centralizēta siltumapgādes objekta ārpus īpašuma
Elektroapgāde		Zemsprieguma, trīsfāzu

Būves kadastra apzīmējums: 38010030124001

Izdrukas datums: 20.10.2005

Lapa Nr. 2 no 8
140000012833

Veids	Apjoms (skaits)	Apraksts
Aukstā ūdens apgāde		No apdzīvotas vietas tīkla
Karstā ūdens apgāde		No cita īpašuma siltā ūdens apgādes avota
Kanalizācija		Saimniecības-fekālā kanalizācijā apdzīvotas vietas /cita īpašuma kanalizācijas tīklā
Tualetes telpa	9	
Vannas (dušas) telpa	8	
Savietotā sanitārtehniskā telpa	5	
Lietus ūdens kanalizācija		Apdzīvotas vietas lietus ūdens kanalizācijas tīklā

BŪVES EKSPĻIKĀCIJA

Kopējā platība	2682.0
Lietderīgā platība	2682.0
Nedzīvojamo telpu platība	2682.0
Nedzīvojamo iekštelpu platība	2682.0

TELPU GRUPAS EKSPĻIKĀCIJA

Telpu grupas numurs	Adrešes numurs	Telpu grupas nosaukums	Telpu grupas kopējā platība
001		Bērnudārzs	1873.4
002		Pagrabs	380.2
003		Pagrabs	91.0
004		Pagrabs	90.8
005		Pagrabs	246.6

Telpu grupas numurs	Adrešes numurs	Telpu grupas lietošanas veids				
001		1263	Izglītības telpu grupa			
Stāvs	Telpas numurs	Telpas nosaukums	Telpas platība		Telpas augstums	Patvalīgās būvniecības pazīme
			Nedzīvojamā iekštelpa	Nedzīvojamā ārtelpa		
1	1	Guļamistaba	37.4		3.00	
1	2	Bērnu istaba	61.3		3.00	
1	3	Pieņemšanas telpa	19.1		3.00	
1	4	Trauku mazgātuve	5.9		3.00	
1	5	Tualete	12.1		3.00	

Stāvs	Telpas numurs	Telpas nosaukums	Telpas platība		Telpas augstums	Patvalīgās būvniecības pazīme
			Nedzīvojamā iekštelpa	Nedzīvojamā ārtelpa		
1	6	Vējtveris	1.9		3.00	
1	7	Vējtveris	1.4		3.00	
1	8	Kāpņu telpa	14.4		3.00	
1	9	Vējtveris	3.6		3.00	
1	10	Noliktava	5.9		3.00	
1	11	Elektrosadales telpa	3.1		3.00	
1	12	Priekštelpa	1.2		3.00	
1	13	Palīgtelpa	10.3		3.00	
1	14	Virtuve	42.6		3.00	
1	15	Koridors	38.1		3.00	
1	16	Veļas žāvētava	11.0		3.00	
1	17	Virtuve	14.6		3.00	
1	18	Noliktava	5.5		3.00	
1	19	Vējtveris	1.5		3.00	
1	20	Priekštelpa	6.6		3.00	
1	21	Veļas mazgātuve	18.9		3.00	
1	22	Priekštelpa	2.2		3.00	
1	23	Tualete	1.4		3.00	
1	24	Palīgtelpa	1.6		3.00	
1	25	Noliktava	10.9		3.00	
1	26	Vējtveris	3.5		3.00	
1	27	Kāpņu telpa	14.3		3.00	
1	28	Vējtveris	1.4		3.00	
1	29	Vējtveris	1.8		3.00	
1	30	Pieņemšanas telpa	18.8		3.00	
1	31	Trauku mazgātuve	5.8		3.00	
1	32	Tualete	12.1		3.00	
1	33	Bērnu istaba	61.2		3.00	
1	34	Guļamistaba	37.1		3.00	
1	35	Koridors	59.9		2.95	
1	36	Guļamistaba	37.6		3.00	
1	37	Bērnu istaba	61.6		3.00	
1	38	Tualete	11.9		3.00	
1	39	Trauku mazgātuve	6.2		3.00	
1	40	Pieņemšanas telpa	18.3		3.00	
1	41	Vējtveris	1.7		3.00	
1	42	Vējtveris	1.4		3.00	
1	43	Kāpņu telpa	14.5		3.00	

Stāvs	Telpas numurs	Telpas nosaukums	Telpas platība		Telpas augstums	Patvalīgās būvniecības pazīme
			Nedzīvojamā iekštelpa	Nedzīvojamā ārtelpa		
1	44	Vējtveris	3.3		3.00	
1	45	Kabinets	10.9		3.00	
1	46	Koridors	4.1		3.00	
1	47	Kabinets	14.0		3.00	
1	48	Kabinets	11.2		3.00	
1	49	Zāle	89.0		3.00	
1	50	Izolators	11.5		3.00	
1	51	Pieņemšanas telpa	6.5		3.00	
1	52	Koridors	6.2		3.00	
1	53	Izolators	6.7		3.00	
1	54	Tualete	2.1		3.00	
1	55	Koridors	4.3		3.00	
1	56	Kabinets	14.4		3.00	
1	57	Vējtveris	3.4		3.00	
1	58	Kāpņu telpa	14.7		3.00	
1	59	Tualete	11.5		3.00	
1	60	Trauku mazgātuve	6.1		3.00	
1	61	Pieņemšanas telpa	17.3		3.00	
1	62	Vējtveris	1.3		3.00	
1	63	Vējtveris	2.0		3.00	
1	64	Bērnu istaba	61.4		3.00	
1	65	Guļamistaba	37.9		3.00	
2	66	Tualete	4.7		3.00	
2	67	Trauku mazgātuve	3.7		3.00	
2	68	Pieņemšanas telpa	31.0		3.00	
2	69	Kāpņu telpa	18.4		3.00	
2	70	Trauku mazgātuve	3.8		3.00	
2	71	Tualete	4.7		3.00	
2	72	Mazgāšanās telpa	7.8		3.00	
2	73	Bērnu istaba	64.0		3.00	
2	74	Bērnu istaba	63.9		3.00	
2	75	Mazgāšanās telpa	7.8		3.00	
2	76	Tualete	4.8		3.00	
2	77	Trauku mazgātuve	3.8		3.00	
2	78	Pieņemšanas telpa	30.8		3.00	
2	79	Kāpņu telpa	10.9		3.00	
2	80	Trauku mazgātuve	3.8		3.00	
2	81	Tualete	4.9		3.00	

Stāvs	Telpas numurs	Telpas nosaukums	Telpas platība		Telpas augstums	Patvalīgās būvniecības pazīme
			Nedzīvojamā iekštelpa	Nedzīvojamā ārtelpa		
2	82	Mazgāšanās telpa	7.8		3.00	
2	83	Bērnu istaba	63.9		3.00	
2	84	Bērnu istaba	63.3		3.00	
2	85	Pieņemšanas telpa	30.8		3.00	
2	86	Trauku mazgātuve	3.8		3.00	
2	87	Trauku mazgātuve	4.9		3.00	
2	88	Mazgāšanās telpa	7.9		3.00	
2	89	Kāpņu telpa	18.8		3.00	
2	90	Mazgāšanās telpa	7.9		3.00	
2	91	Tualete	5.0		3.00	
2	92	Trauku mazgātuve	3.6		3.00	
2	93	Bērnu istaba	63.5		3.00	
2	94	Bērnu istaba	63.4		3.00	
2	95	Pieņemšanas telpa	31.3		3.00	
2	96	Trauku mazgātuve	3.5		3.00	
2	97	Tualete	5.4		3.00	
2	98	Mazgāšanās telpa	7.8		3.00	
2	99	Kāpņu telpa	18.3		3.00	
2	100	Mazgāšanās telpa	8.1		3.00	
2	101	Tualete	5.0		3.00	
2	102	Trauku mazgātuve	3.9		3.00	
2	103	Bērnu istaba	63.6		3.00	
2	104	Bērnu istaba	63.9		3.00	
2	105	Mazgāšanās telpa	7.8		3.00	
Kopā			1873.4	0.0		
Nedzīvojamo telpu platība						1873.4

Telpu grupas numurs	Adreses numurs	Telpu grupas lietošanas veids	
002	1263	Izglītības telpu grupa	

Stāvs	Telpas numurs	Telpas nosaukums	Telpas platība		Telpas augstums	Patvalīgās būvniecības pazīme
			Nedzīvojamā iekštelpa	Nedzīvojamā ārtelpa		
-1	1	Tehniskais pagrabs	338.1		1.80	
-1	2	Siltummezgls	42.1		1.80	

Stāvs	Telpas numurs	Telpas nosaukums	Telpas platība		Telpas augstums	Patvaļīgās būvniecības pazīme
			Nedzīvojamā iekštelpa	Nedzīvojamā ārtelpa		
Kopā			380.2	0.0		
Nedzīvojamo telpu platība						380.2

Telpu grupas numurs	Adreses numurs	Telpu grupas lietošanas veids
003	1263	Izglītības telpu grupa

Stāvs	Telpas numurs	Telpas nosaukums	Telpas platība		Telpas augstums	Patvaļīgās būvniecības pazīme
			Nedzīvojamā iekštelpa	Nedzīvojamā ārtelpa		
-1	1	Noliktava	13.0		2.00	
-1	2	Noliktava	20.0		2.00	
-1	3	Noliktava	58.0		2.00	
Kopā			91.0	0.0		
Nedzīvojamo telpu platība						91.0

Telpu grupas numurs	Adreses numurs	Telpu grupas lietošanas veids
004	1263	Izglītības telpu grupa

Stāvs	Telpas numurs	Telpas nosaukums	Telpas platība		Telpas augstums	Patvaļīgās būvniecības pazīme
			Nedzīvojamā iekštelpa	Nedzīvojamā ārtelpa		
-1	1	Noliktava	58.2		2.00	
-1	2	Priekštelpa	5.3		2.00	
-1	3	Noliktava	13.0		2.00	
-1	4	Noliktava	14.3		2.00	
Kopā			90.8	0.0		
Nedzīvojamo telpu platība						90.8

Telpu grupas numurs	Adreses numurs	Telpu grupas lietošanas veids
005	1263	Izglītības telpu grupa

Stāvs	Telpas numurs	Telpas nosaukums	Telpas platība		Telpas augstums	Patvaļīgās būvniecības pazīme
			Nedzīvojamā iekštelpa	Nedzīvojamā ārtelpa		
1	1	Tehniskais pagrabs	246.6		1.80	
Kopā			246.6	0.0		
Nedzīvojamo telpu platība			246.6			

LR Valsts zemes dienests
Latgales reģionālā nodaļa
VĒRTĒŠANAS PROTOKOLS

ADRESE Daugavpils iela 59, Balvi, Balvu raj.

KADASTRA APZĪMĒJUMS 38010030124001

APBŪVES LAUKUMS

1203.8 kv. m.

NOSAUKUMS Bērnu dārzs

BŪVTILPUMS

9323 kub. m.

GALVENAIS LIETOŠANAS VEIDS 1263-Skolas, universitātes un zinātniskās pētniecības ēkas

KOPĒJA PLATĪBA

-

TIPS 12000210-izglītības un zinātniskās pētniecības iestāžu ēkas

AR NĪ NODOKLI APLIEKAMĀ PLATĪBA

-

ĀRSIENU MATERIĀLS Kieģeļi/ paneli

FIZISKAIS NOLIETOJUMS

10 %

INVENTARIZĀCIJAS VEIDS Būves pilna atkārtotā tehniskā inventarizācija

VIRSZEMES STĀVVU SKAITS

2

APSEKOŠANAS DATUMS 06.09.2005


EKSPLUATĀCIJAS UZSĀKŠANAS GADS

1979

Apjoma radītājs		Tips (kods)	Tipa bāzes vērtība par vienību (LVL)	Fiziskā stāvokļa koeficients (Ks)	Tirgus korekcijas koeficients (Kcl)	Kadastrālā vērtība (LVL)	Kadastrālā vērtība NĪ nodokļa aprēķināšanai (LVL)
Veids	Mērvienība						
Būvtilpums	kub.m.	9323	12000210	2.50	0.95	1.00	22142
Kopā:						22142	-

Protokols sagatavots elektroniski un ir derīgs bez paraksta un zīmoga
Protokola sagatavošanas datums - **20.10.2005**

Piezīme: Protokols sagatavots atbilstoši 2001. gada 30. aprīļa MK noteikumu Nr. 184 "Ēku kadastrālās vērtēšanas noteikumi" 35. punktam

 Būvniecības valsts kontroles birojs	Atzinums Nr. 4-2.1-2017-191-3735 par publiskas ēkas ekspluatācijas pārbaudi
	Kr. Valdemāra iela 157, Rīga, LV-1013, tālr 67013302, www.bvkb.gov.lv, e-pasts pasts@bvkb.gov.lv

Atzinums sastādīts: 01.06.2017 Pārbaude uzsākta: 18.05.2017 09:05 Pārbaude pabeigta: 18.05.2017 12:15

Ēkas piekritība BVKB: Ir piekritīga Nav piekritīga (piezīmēšana norāda pamatojums, tālāka ēkas pārbaude netiek veikta)

Ēkas īpašnieks: Balvu novada pašvaldība, nodokļu maksātāja kods 90009115622; dome@balvi.lv
(fiziskai personai - vārds, uzvārds, personas kods (ja tāds ir), juridiskai personai - nosaukums, reģistrācijas Nr.)

Atzinums izsniegts: Balvu novada pašvaldība, nodokļu maksātāja kods 90009115622; dome@balvi.lv
(fiziskai personai - vārds, uzvārds, personas kods (ja tāds ir), juridiskai personai - nosaukums, adrese, reģistrācijas Nr., amats, vārds, uzvārds)

PTAC VI VUGD vugd@vugd.gov.lv
 Būvvaldei VKPAI Cits

1. Ziņas par ēku

Nosaukums	Bērnudārzs (2682 m ²)					
Adrese	Daugavpils iela 59, Balvu pilsēta, Balvu novads, Latvija, LV-LV4501				Kadastra apz. 38010030124001	
Galvenās konstrukcijas	X	dzelzsbetona		mūra		metāla
Lietošanas veids	1263 Skolas, universitātes un zinātniskajai pētniecībai paredzētās ēkas					
Ēkas vecums		< 5 gadi	X	5-50 gadi		> 50 gadi
Būves kopējā platība	2 682 m ²					

2. Pārbaudes veids

Pārbaude: Pirmreizēja Kārtēja Atkārtota Ārpuskārtas

3. Atzinums par ēku, pārkāpumu un faktu konstatācija

Pārbaudes ietvars	Vērtējums*	Piezīmes (skatīt atzinuma 6. sadaļu)
1. Mehāniskā stiprība un stabilitāte	2	Piezīme par punktu Nr. 1
2. Lietošanas drošība un vides pieejamība	1	Piezīme par punktu Nr. 2
3. Ugunsdrošība	Konstatēti pārkāpumi	Piezīme par punktu Nr. 3
4. Higijēna, veselība un vides aizsardzība	Konstatēti pārkāpumi	Piezīme par punktu Nr. 4
5. Ēkas iepriekšējā tehniskā apsekošana	Nav	
6. Ēkas ekspluatācijas dokumenti	Konstatēti pārkāpumi	Piezīme par punktu Nr. 6
7. Ēkas būvdarbu dokumentācija	Konstatēti pārkāpumi	Piezīme par punktu Nr. 7
8. Patvaļīga būvniecība/patvaļīga ekspluatācija	Ir	Piezīme par punktu Nr. 8
Kopsavilkums:	2	Piezīme par kopsavilkumu

* - vērtējumu piešķir prasībām - 1) mehāniskā stiprība un stabilitāte un 2) lietošanas drošība un vides pieejamība. Iespējami šādi vērtējumi:

0 - nav konstatētas neviens prasības

1 - konstatētas atkāpes no prasībām, kas neietekmē ēkas drošumu

2 - a) konstatētas atkāpes no prasībām, kas ietekmē ēkas drošumu

- b) konstatēta patvaļīga būvniecība/patvaļīga ekspluatācija

3 - konstatētas būtiskas atkāpes no prasībām, kas ietekmē ēkas drošumu

"-" nav ieviests pārbaudes apjoms

4. Ieteicamais risinājums pārkāpumu vai bojājumu novēršanai**

Atzīmēt	Norādījumi	Izpildes termiņš (no lēmuma pieņemšanas brīža)
X	Jāveic ēkas, tās daļas vai iebūvēto būvstrādājumu tehniskā izpēte	līdz 30.09.2017.
	Jānovērš konstatēto bīstamību	
	Jāaizliedz ēkas ekspluatācija līdz bīstamības novēršanai	
	Jāaizliedz ēkas vai atsevišķas telpas ekspluatācija un jāatjauno iepriekšējais stāvoklis	

** - Būvinspektora ieteikumi un to izpildes termiņš ir saistoši Būvniecības valsts kontroles birojam, pieņemot lēmumu saskaņā ar Būvniecības likuma 21. pantu. Attiecībā uz ēkas īpašnieku būvinspektora norādījumiem ir informatīvs raksturs.

1. no 6
SAŅEMTS
PII "Prlādztis"
2017. g. 19. jūnijs
30/11.6

SAŅEMTS
Balvu novada pašvaldība
Datums: 02.06.2017.
Skaits: B-1383/11/17.

5. Būvinspektora lēmums par būvdarbu un ekspluatācijas apturēšanu

Atzīmēt	Lēmuma saturs	Piezīmes (skatīt atzīmuma 6 sadaļu)
	Apturēt būvdarbus***	
	Apturēt ekspluatāciju****	

*** - Būvinspektora lēmums par būvdarbu apturēšanu tiek pieņemts, pamatojoties uz Būvniecības likuma 18.panta piekto daļu un ir saistošs Ēkas īpašniekam. Saskaņā ar Būvniecības likuma 18.panta vienpadsmito daļu lēmums par būvdarbu apturēšanu, kas ieviests būvinspektora atzinumā, izpildāms nekavējoties. Tā apstrīdēšana vai pārsūdzēšana neaptur tā darbību. Atzinumā ietvertais būvinspektora lēmums par būvdarbu apturēšanu stājas spēkā ar brīdi, kad tas paziņots adresātam, un to var apstrīdēt Būvniecības valsts kontroles biroja direktoram viena mēneša laikā no tā spēkā stāšanās dienas.

**** - Būvinspektora lēmums par ēkas patvaļīgas ekspluatācijas apturēšanu tiek pieņemts, pamatojoties uz Būvniecības likuma 21.panta otro un trešo daļu un Ministru kabineta 2014.gada 19.augusta noteikumu Nr.500 "Iespējamie būvnoteikumi" 143.2.apakšpunktu un ir saistošs Ēkas īpašniekam. Atzinumā ietvertais būvinspektora lēmums par būvdarbu apturēšanu stājas spēkā ar brīdi, kad tas paziņots adresātam, un to var apstrīdēt Būvniecības valsts kontroles biroja direktoram viena mēneša laikā no tā spēkā stāšanās dienas.

6. Piezīmes

Piezīme par punktu Nr. 1.

Atbilstoši Būvniecības likuma (turpmāk -BL) 21.panta ceturtajā daļā noteiktajam, būves īpašnieks nodrošina būves un tās elementu uzturēšanu ekspluatācijas laikā, lai tā atbilstu šā likuma 9.panta otrajā daļā būvei noteiktajām būtiskām prasībām, t.s. mehāniskā stiprība un stabilitāte. Ēka uzsākta ekspluatēt 1979.gadā, apbūves laukums 1203.8 m², būvtilpums 9323 m³, kopējā platība 2682 m². Būves kadastra apzīmējuma Nr.3801 003 0124 001.

Divu stāvu ēka būvēta kā bernudārzs, nesošās sienas un ārsienas no ķieģeļu mūra un vieglbetona paneliem, dzelzsbetona pārsegumi. Pagrabstāvā nesošās konstrukcijas izbūvētas no saliekamajiem dzelzsbetona elementiem. Vizuālās apsekošanas laikā pagrabstāva nesošajām konstrukcijām ir konstatēti būtiski mehāniskās stiprības un stabilitātes defekti.

Atzinumā izmantoti telpu apzīmējumi, kas lietoti 24.10.2005. Latvijas Republikas Valsts Zemes dienesta Latgales reģionālajā nodaļā reģistrētajā būves tehniskās inventarizācijas lietā (turpmāk - BTIL).

1. Vizuāli apsekojot ēkas fasādi konstatēts ka, tā salīdzinoši nesen ir siltināta un uzvilks dekoratīvais apmetums, ēkas jumta segums galvenajiem korpusiem arī ir mainīts uz bezasbesta viļņotajām loksņēm, bēniņi siltināti ar beramo vati. (Attēls 1, 2 un 3)

2. Ēkas pagrabstāva telpu grupā 005 telpā Nr.1, vienam no metāla kāpņu pakāpieniem iztrūkst stingrības riba, mitruma un iespējams slodžu iespaidā bojāti nesošie norobežojošie ārsienu un nesošie rāmjveida dzelzsbetona elementi, vizuāli novērojamas betona aizsargslāņa deformācijas plaisas, sadēdējušiem betona elementiem ar redzamām korodējušām nesošajām stiegrām. (Attēls 4,5 un 6)

3. Ēkas pagrabstāva telpā vērojams smilšu grīdas izskalojums, kas pēc apsaimniekotāja teiktā radies ūdensvada sistēmas nomaiņas dēļ, turpat konstatēts dzelzsbetona kāpņu laida nesošās ribas defekts, atsegts betona aizsargslānis un korodējis stiegrojums (Attēls 7).

4. Ēkas pagrabstāva telpu grupā 003 kāpnēm uz pagraba bojāti pakāpieni.

Vizuāli noteikt pagraba pārseguma stāvokli nebija iespējams, jo tas, siltināšanas programmas ietvaros, ir apstrādāts ar putupolistirolu un apmetumu.

5. Ēkas telpās daudzviet vērojamas deformācijas plaisas, kas būtiski neiespaido konstruktīvo noturību (Attēls 8).

6. Pirmā stāva telpās Nr.65 redzamas notecējumu pēdas uz griestiem, apsekojot jumtu, konstatēti bitumena ruļļu materiāla jumta seguma defekti vairākās vietās, tai skaitā, kur metāla kāpnes uz bēniņiem balstās pa tiešo uz jumta segumu (Attēls 9).

Būvinspektora norādījumi: Ņemot vērā augstākminētās piezīmes, pagrabstāvā jāveic ēkas nesošo konstrukciju detalizētu tehnisko izpēti atbilstoši Ministru kabineta 30.06.2015. noteikumiem Nr.337 "Noteikumi par Latvijas būvnormatīvu LBN 405-15 "Būvju tehniskā apsekošana" līdz 30.09.2017. Izpētes atzinumā sagatavot priekšlikumus par konstatēto nepilnību novēršanu. Par izpētes rezultātiem informēt Būvniecības valsts kontroles biroju (turpmāk - Biroju).

Piezīme par punktu Nr. 2.

Pārbaudes laikā konstatēts: Kāpņu un augstumu līmeņu maiņas vietas nav īpaši atzīmētas, tas var radīt krišanas risku un traumas. Kāpņu pirmajam un pēdējam pakāpienam un augstumu līmeņu maiņas vietām ir jābūt atzīmētām ar kontrastējošu līniju, ekā nav informatīvu marķējumu cilvēkiem ar īpašām vajadzībām saskaņā ar 01.07.2015. Ministru kabineta noteikumi Nr. 331 "Noteikumi par Latvijas būvnormatīvu LBN 208-15 "Publiskas būves" (turpmāk - LBN 208-15), 52.punktu

1. Ņemot vērā ēkas ekspluatācijas uzsākšanas laiku - 1979.gads, tās atbilstība aktuālajām vides pieejamības prasībām, kuras aprakstītas LBN 208-15, ir ļoti ierobežota.

2. Ja persona ratiņkrēslā ekā iekļūst, tā nespēj brīvi pārvietoties, jo traucē augstie sliekšņi un kāpnes, kas nav

apriekotas ar pacēlājiem. Nav tualetes telpas, kas būtu piemērotas ratiņkrēslu lietotājiem

3. Vājredzīgu personu vajadzībām, kāpņu pirmie un pēdējie pakāpieni nav marķēti ar 5cm platu kontrastējošās krāsas joslu visā pakāpiena platumā. Uz kāpņu margām ne taktilājā, ne Braila rakstā nav stāvu apzīmējumu. Konstatēti lietošanas drošības vai vides pieejamības prasību pārkāpumi, tomēr tie nerada būtisku risku ēkas lietotāju veselībai un/vai dzīvībai.
4. Durvju sliekšņi vairākās vietās, kuru augstums pārsniedz 2,5cm nav apriekoti ar slīpnēm un nav apzīmēti ar kontrastējošu marķējumu.
5. Vairākām kāpnēm stipri bojāti pakāpieni, ejās tie veido dažāda platuma pakāpienus, līdz ar to var izsaukt krišanas riskus. (Attēls 10)

Piezīme par punktu Nr. 3.

Pārbaudes laikā ar termokameru FLIR tika pārbaudīta elektrosadales skapju kontaktu kvalitāte, skapī tika konstatēti silstoši metāla kontakti, kuru temperatūra pārsniedza ~42 grādus (Attēls 11). Visā ēkā daudzviet konstatēti elektrodrošības pārkāpumi (Attēls 12) sadales kārbās tika konstatēti silstoši kabeļu dzīslu savienojumi aptīti ar izolācijas lentu. Nav ievēroti Ministru kabineta noteikumi Nr.238 "Ugunsdrošības noteikumi" (turpmāk- UN) 62.4.punktā noteiktais: "Aizliegts ekspluatēt vadus un kabeļus ar bojātu izolāciju, kā arī savienot tos tā, ka rodas neatbilstoša pārejas pretestība."

Durvis uz ugunsdrošajiem nodalījumiem, kāpņu telpām nav apriekotas ar pašaizveres mehānismiem, pārsvarā tās stāv atvērtas, UN 19. punkta pārkāpums

Pārsegumos un sienās izveidoti caurumi pa kuriem ir izvadītas komunikācijas - kabeļi un caurules, spraugas starp komunikācijām un ugunsdrošo konstrukciju nav blīvētas visā starpsienas vai pārseguma biezumā ar būvuzstrādājumiem, kuru ugunsreakcijas klase nav zemāka par sienas vai pārseguma ugunsreakcijas klasi. Nenoblīvētās spraugas rada bīstamību izplatīties dūmiem, liesmām un karstumam cauri ugunsdrošā nodalījuma robežai.

Piezīme par punktu Nr. 4.

Vairākās vietās konstatēti notecējumi un izsāļojumi, telpā Nr.39 vecais ventkanāls ir izmircis un iespējams satrudējis.

Piezīme par punktu Nr. 6.

Uzrādītais ēkas kadastrālās uzmērīšanas lietas plāns neatbilst situācijai dabā. Nepieciešama jauna, situācijai atbilstoša, būves kadastrālās uzmērīšanas lieta, pirms tam izstrādājot projekta dokumentāciju atbilstošu normatīvajos aktos paredzētajai kārtībai.

Piezīme par punktu Nr. 7.

2012. gada fasādes apliecinājuma karte, uz kuras pamata veikta ēkas siltināšanas programma, ar fasādes apliecinājuma karti nevar legalizēt nesošo konstrukciju pārbūvi.

Piezīme par punktu Nr. 8.

Objektā, salīdzinot ēkas plānojumu ar BTIL plānu, vizuālās apsekošanas laikā konstatētas izmaiņas, proti, starpsienu nojaukšanas un jaunu starpsienu izbūve telpās, jaunu atvērumu izbūve sienās, pirmajā stāvā starp telpām Nr.6 un Nr.7, Nr.18 un Nr.19, Nr.28 un Nr.29, Nr.41 un Nr.42, Nr.62 un Nr.63 nojauktas starpsienas un no jaunizveidotajām telpām, loga vietā, izjaucot sienas fragmentu, nesošajā ārsienā, izbūvētas papildus durvis izejai uz āru; telpās Nr.9, Nr.26, Nr.44 un Nr.57 arī loga vietā, izjaucot sienas fragmentu, nesošajā ārsienā, izbūvētas papildus durvis izejai uz āru; starp telpām Nr.45 un Nr.48, Nr.47 un Nr.49 ir uzrādītas durvis, bet tās ir aizbūvētas; starp telpām Nr.50 un Nr.51, Nr.51 un Nr.53 nav uzrādīti logi; telpās Nr.1, Nr.34, Nr.36 un Nr.65 tikai vienā ārsienā ir logi, BTIL uzrādīti logi divās ārsienās; starp telpām Nr.18 un Nr.19 nojaukta starpsiena un izbūvēta citā vietā; telpā Nr.1 izbūvētas plastikāta stikla starpsienas izveidojot trīs jaunas telpas; otrā stāva telpās Nr.75, Nr.82, Nr.88 un Nr.90 nojauktas starpsienas; starp telpām Nr.73 un Nr.74, Nr.93 un Nr.94 nesošajā sienā izbūvētas durvis;

Norādu - pārkāpta BL 17.panta ceturtā daļa un BL 21.panta otrā daļa, vizuālās apsekošanas laikā, izvērtējot telpu apdares nolietojumu konstatēts, būvdarbi veikti agrāk kā pirms sešiem mēnešiem, neatbilstoši BL 18.panta otrai daļai, un ir kvalificējami kā patvaļīgā būvniecība.

Uzrādītais ēkas kadastrālās uzmērīšanas lietas plāns neatbilst situācijai dabā. Nepieciešama jauna, situācijai atbilstoša, būves kadastrālās uzmērīšanas lieta, pirms tam izstrādājot projekta dokumentāciju atbilstošu normatīvajos aktos paredzētajai kārtībai. Par darbu izpildi informēt Biroju.

Norādu - Konstatētas neatbilstības, vizuālās apsekošanas laikā netika uzrādīta ēkas būvdarbu dokumentācija, līdz ar to pilnībā pārliecināties par veikto izmaiņu likumību, uz apsekošanas brīdi, nebija iespējams.

Piezīmes par kopsavilkumu.

pagrabstāvā jāveic ēkas nesošo konstrukciju detalizētu tehnisko izpēti atbilstoši Ministru kabineta 30.06.2015. noteikumiem Nr.337 "Noteikumi par Latvijas būvnormatīvu LBN 405-15 "Būvju tehniskā apsekošana" līdz 30.09.2017.

7. Atzinuma saņēmēja paskaidrojumi

Informācijai!

Šis atzinums nav administratīvais akts saskaņā ar Administratīvā procesa likuma 1.panta trešo daļu. Ar šī atzinuma sagatavošanu Būvniecības valsts kontroles birojā (turpmāk – Birojs) ir ierosināta administratīvā lieta, kurā, pamatojoties uz atzinumā konstatētajiem apstākļiem, Birojs var pieņemt Būvniecības likuma 21.panta septītajā daļā paredzētos lēmumus – 1) uzdot veikt tehnisko izpēti; 2) uzdot novērst konstatēto bīstamību; 3) aizliegt ēkas ekspluatāciju līdz bīstamības novēršanai; 4) aizliegt ēkas vai atsevišķas telpas ekspluatāciju, ja tā tiek izmantota neatbilstoši projektētajam lietošanas veidam.

Saskaņā ar Administratīvā procesa likuma 62.panta pirmo daļu, lai noskaidrotu administratīvā akta adresāta viedokli, Birojs aicina ēkas īpašnieku divu nedēļu laikā no šī atzinuma saņemšanas dienas sniegt viedokli un argumentus par atzinumā konstatētajiem apstākļiem, tos iesniedzot Birojā vai nosūtot pa pastu (K.Valdemāra ielā 157, Rīgā, LV-1013) vai nosūtot pa e-pastu (pasts@bykb.gov.lv).

Signature valid

Būvinspektors: Eduards Rapša
(vārds, uzvārds, paraksts*)

Inspektors: Gints Pelčers
(vārds, uzvārds, paraksts*)

Digitally signed by EDUARDS RAPŠA
Date: 2017.06.07 18:09:23 EEST

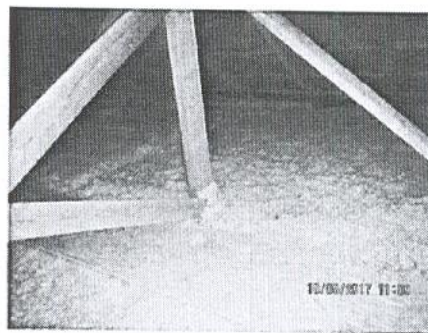
Atzinumu saņēmējs:

(vārds, uzvārds, paraksts* un datums* vai datums, kad atzinums nodots sakarā (sūtītājs))

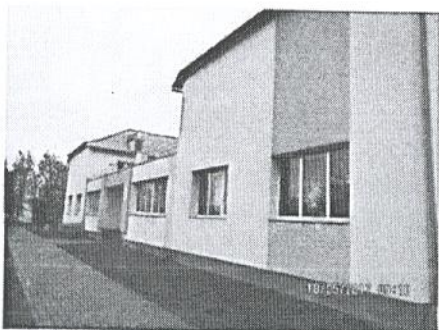
*Paziņo: Dokumenta raksturojums "paraksts" un "datums" neatpauko, ka dokuments ir sagatavots atbilstoši normatīvajam aktam par elektronisko dokumentu noformēšanu



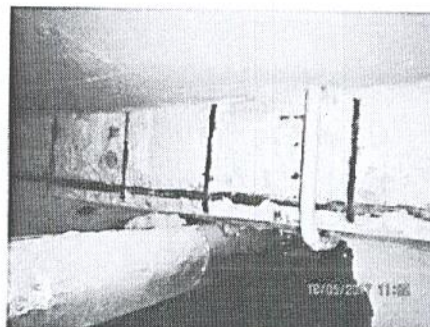
Ēkas kopskats



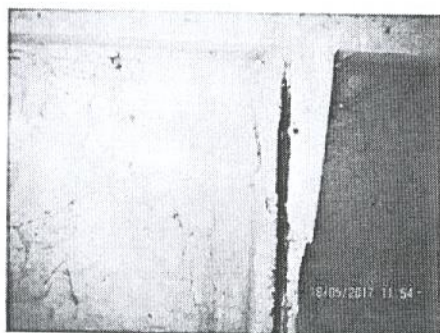
Bēniņi siltināti ar beramo vati



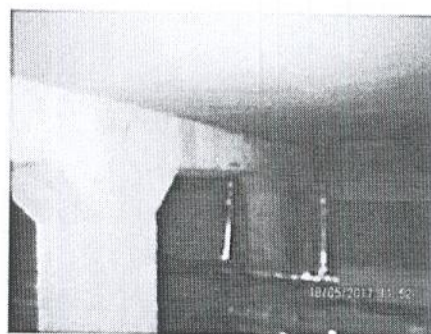
Fasāde siltināta



betona aizsargslāņa deformācijas plaisas, sadēdējušiem betona elementiem ar redzamām korodējušām nesošajām stiegrām



betona aizsargslāņa deformācijas plaisas, sadēdējušiem betona elementiem ar redzamām korodējušām nesošajām stiegrām



betona aizsargslāņa deformācijas plaisas, sadēdējušiem betona elementiem ar redzamām korodējušām nesošajām stiegrām



Zemesgrāmatu apliecība

Balvu zemesgrāmatu nodaļa

Balvu pilsētas zemesgrāmatas nodaļums Nr. 281

Kadastra numurs: 3801 003 0124

Daugavpils iela 59, Balvi, Balvu raj., LV-4501

I.daļa 1.iedaļa			
Ieraksta Nr.	Nekustams īpašums, servitūti un reālīstas	Kopīpašuma dom.daļa	Platība, lielums
1.1.	Zemes gabals aptver kopā 3516 kvadrātmetrus. <i>Žurnāls Nr. 1052 (1997), lēmuma datums: 17.09.1997, tiesnesis Vija Pužule</i>		
2.1.	Pievienots zemes gabals ar kadastra apzīmējumu 3801 003 0403, pārņemts no nekustama īpašuma Daugavpils iela 59A, Balvi, Balvu raj., LV-4501 (Balvu pilsētas zemesgrāmatas nodaļuma Nr. 588).		6914 kvm
2.2.	Pēc pievienošanas nekustams īpašums sastāv no zemes gabala ar kadastra apzīmējumu 3801 003 0124.		10430 kvm
2.3.	Ēka (kadastra apzīmējums 3801 003 0124 001). <i>Žurnāls Nr. 300001920152 (06.02.2007), lēmuma datums: 09.02.2007, tiesnesis Vija Pužule</i>		
II.daļa 1. iedaļa			
Ieraksta Nr.	Īpašnieks, personas/nodokļu maksātāja kods, tiesību pamats	Domājamā daļa	Summa, par kādu iegūts īpašums(Ls)
1.1.	Uz 1997. gada 27.jūnija Balvu pilsētas zemes komisijas lēmuma Nr.42 pamata, persona, kurai nostiprinātas īpašuma tiesības uz zemi ir DACE JĒKABSONE, dzim.Rīgā, personas kods 170656-11808. Īpašuma vērtība: zeme bez novērtējuma, <i>Žurnāls Nr. 1052 (1997), lēmuma datums: 17.09.1997, tiesnesis Vija Pužule</i>	1	
2.1.	Īpašnieks: Balvu pilsētas pašvaldība, nodokļu maksātāja kods 90000012329.	1	
2.2.	Persona: DACE JĒKABSONE, personas kods 170656-11808. Īpašuma tiesība izbeigusies.	0	
2.3.	Pamats: 2000. gada 28. jūnija pirkuma līgums Nr.2103. <i>Žurnāls Nr. 300001461271 (15.05.2006), lēmuma datums: 22.05.2006, tiesnesis Vija Pužule</i>		956,00
3.1.	Pamats zemes un ēkas pievienošanai: 2006. gada 28. septembra nostiprinājuma lūgums, 1979. gada 14. decembra Balvu rajona TDP izpildkomitejas lēmums Nr.329, 1993. gada 17. jūnija Balvu pilsētas TDP valdes lēmums Nr.129. <i>Žurnāls Nr. 300001920152 (06.02.2007), lēmuma datums: 09.02.2007, tiesnesis Vija Pužule</i>		

III.daļa 1. iedaļa		
Ieraksta Nr.	Lietu tiesības, kas apgrūtina nekustamu īpašumu	Platība, lielums
1.1.	Atzīme - ir noteikti apgrūtinājumi saskaņā ar Balvu pilsētas zemes komisijas 1997. gada 27.jūnija lēmumu.	
1.3.	Atzīme - zemes gabalu šķērso siltumtrase, elektrokabeļi, sakaru kabeļi.	
Žurnāls Nr. 1052 (1997), lēmuma datums: 17.09.1997, tiesnesis Vija Pužule		
III.daļa 2. iedaļa		
Ieraksta Nr.	Pārgrozījumi 1.iedaļas ierakstos, ierakstu un pārgrozījumu dzēsumi	Platība, lielums
1.1.	Dzēsta 1. iedaļas atzīme Nr. 1.2 (žurnāla Nr. 1052, 1997).Pamats: 2006. gada 28. septembra nostiprinājuma lūgums.	
Žurnāls Nr. 300001920152 (06.02.2007), lēmuma datums: 09.02.2007, tiesnesis Vija Pužule		

Kancelejas nodeva Ls 5,00 samaksāta

Žurnāla Nr. 300001920152, datums 06.02.2007., lēmuma datums: 09.02.2007.

Zemesgrāmatu nodaļas tiesnesis:

Zemesgrāmatu apliecība satur nodalījuma spēkā esošos ierakstus un atzīmes



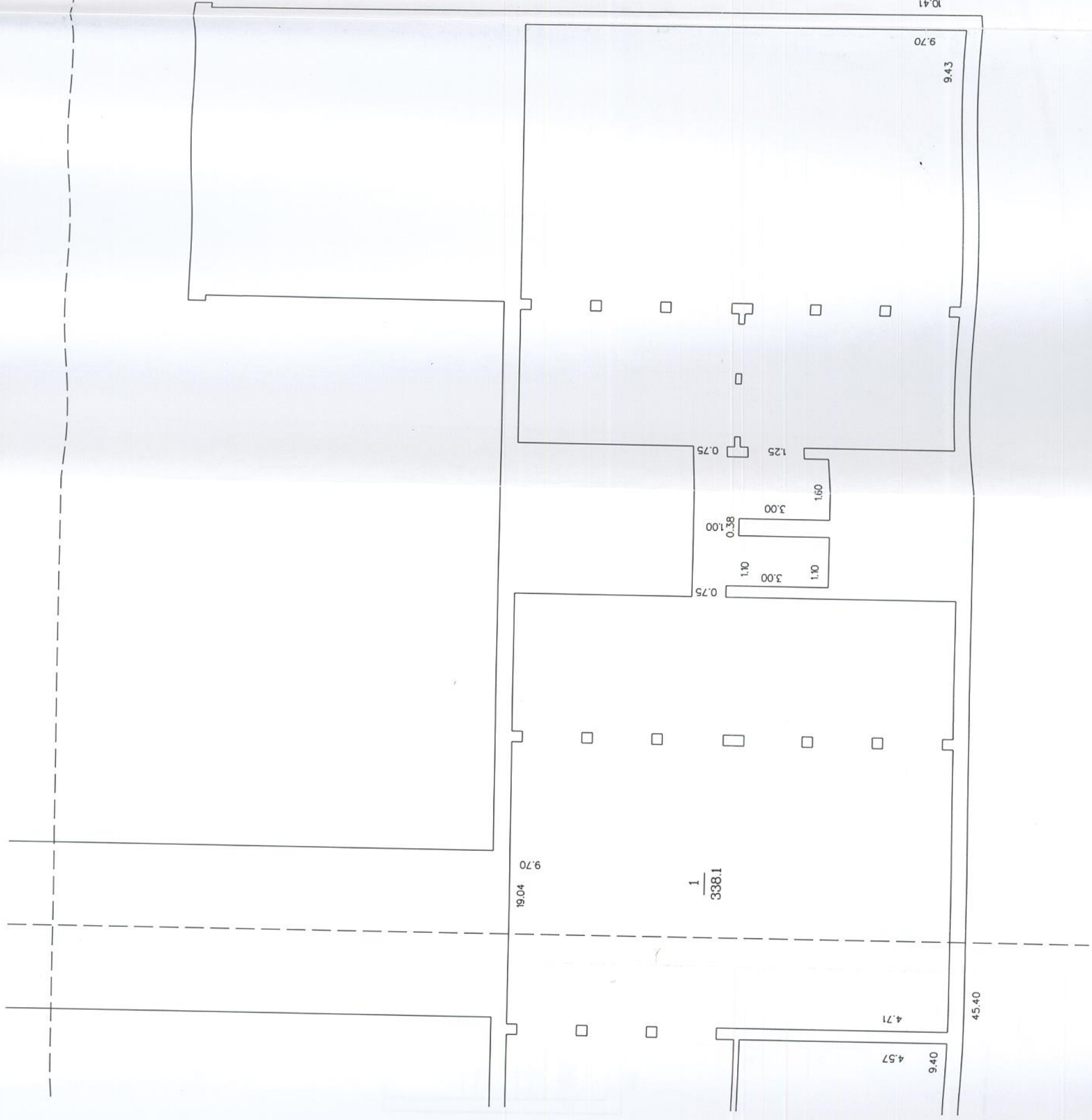
Vija Pužule

BŪVES 1. STĀVA PLĀNA SHĒMA

Lapa Nr 2

Griezums A - A

Ēkas griezuma shēma	
Lapa Nr.3	Lapa Nr.4
Lapa Nr.1	Lapa Nr.2



Griezums B - B

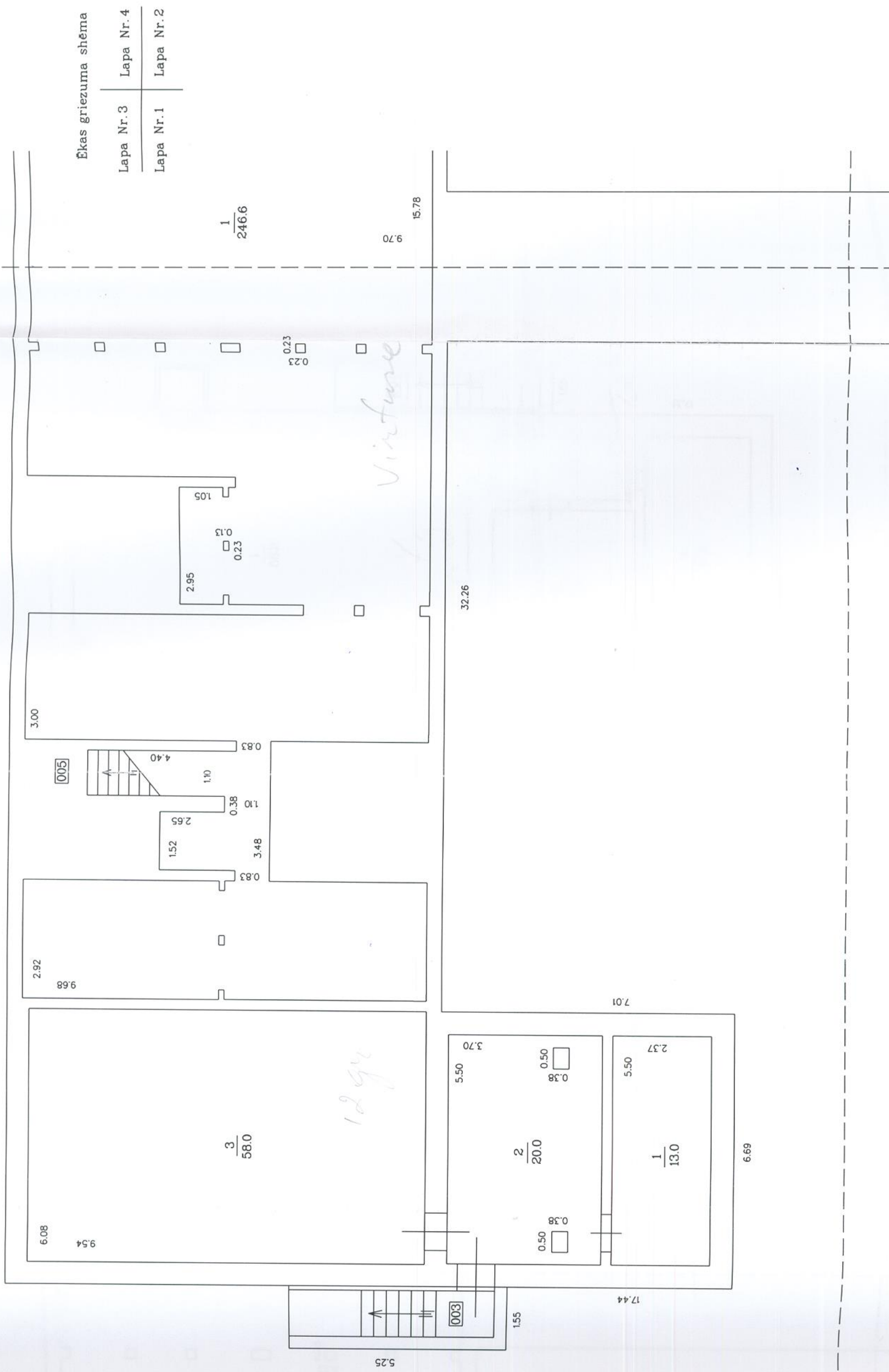
Mērogs 1:100

Būves kadastra apzīmējums: 3801 003 0124 001

BŪVES 1. STĀVA PLĀNA SHĒMA

Lapa Nr 3

Griezums B - B



Griezums A - A

Mērogs 1:100

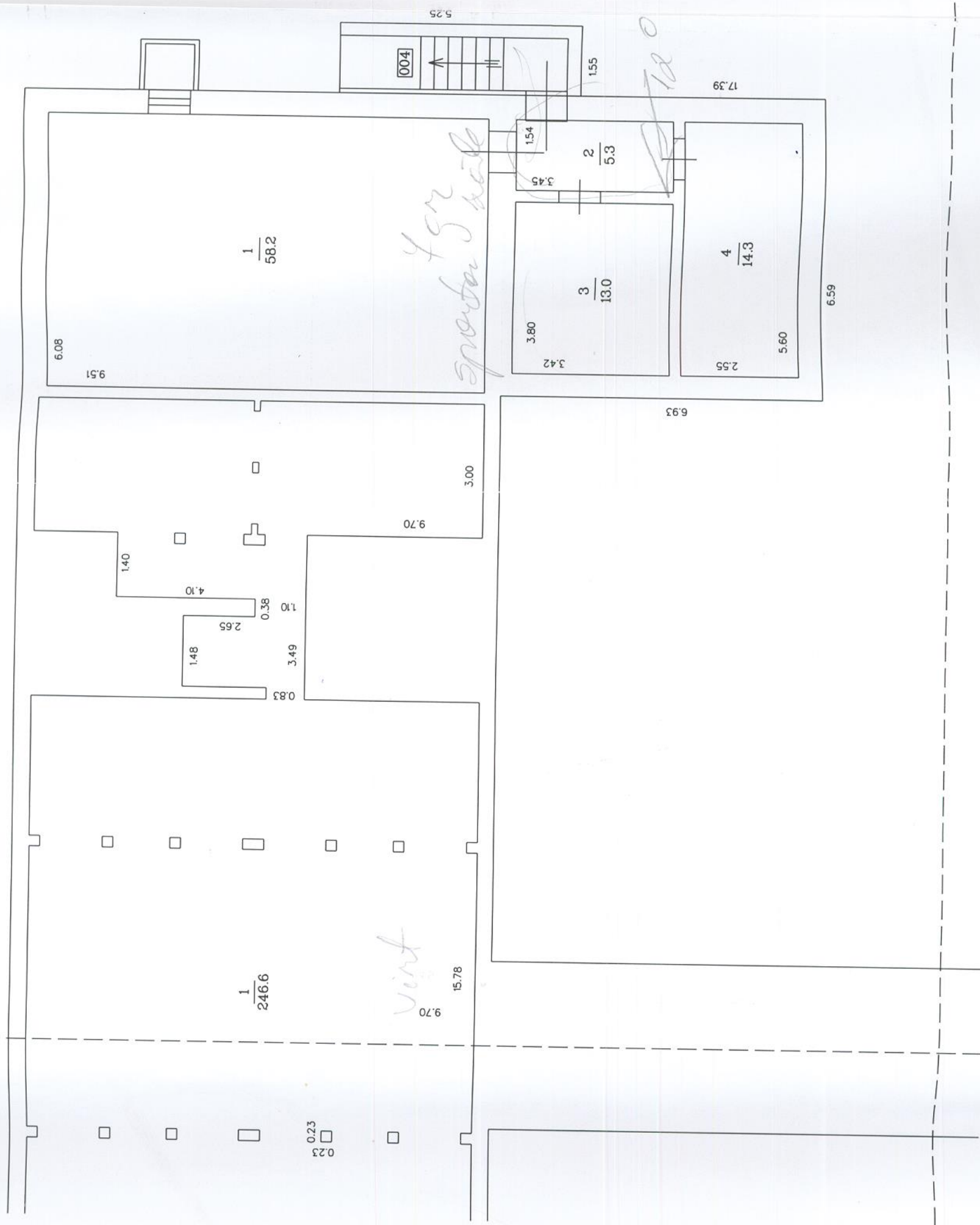
Būves kadastra apzīmējums: 3801 003 0124 001

BŪVES 1. STĀVA PLĀNA SHĒMA

Lapa Nr 4

Griezums B - B

45.38



Ēkas griezuma shēma

Lapa Nr.3 | Lapa Nr.4

Lapa Nr.1 | Lapa Nr.2

Griezums A - A

Mērogs 1:100

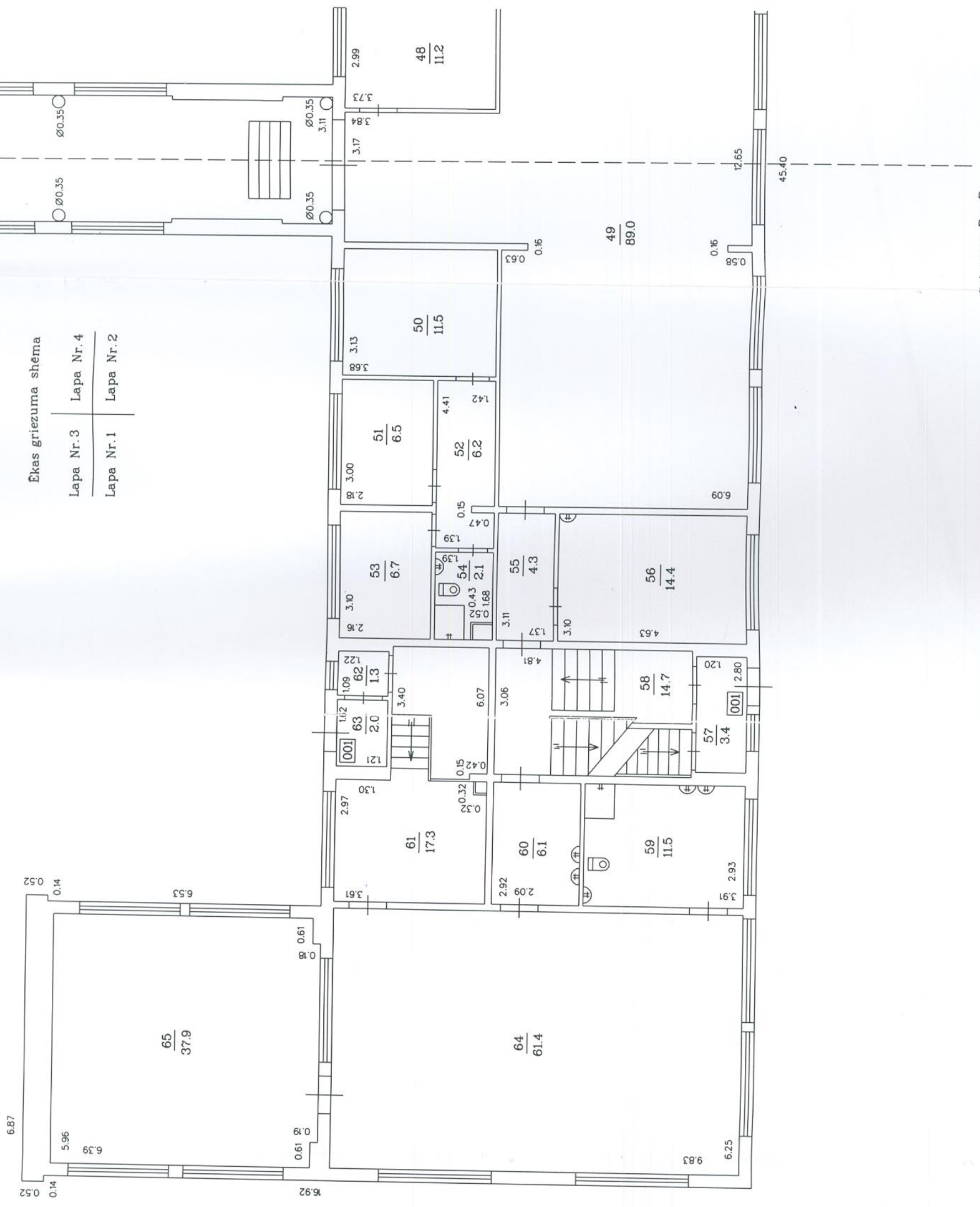
Rīves kadastrā, apzīmējums: 001

BŪVES 1. STĀVA PLĀNA SHĒMA

Lapa Nr 1

Griezums A - A

1.9.21



Ēkas griezumuma shēma

Lapa Nr.3	Lapa Nr.4
Lapa Nr.1	Lapa Nr.2

Mērogs 1:100

Griezums B - B

Būves kadastra apzīmējums: 3801 003 0124 001

BŪVES 1. STĀVA PLĀNA SHĒMA

Lapa Nr 3

Griezums B - B

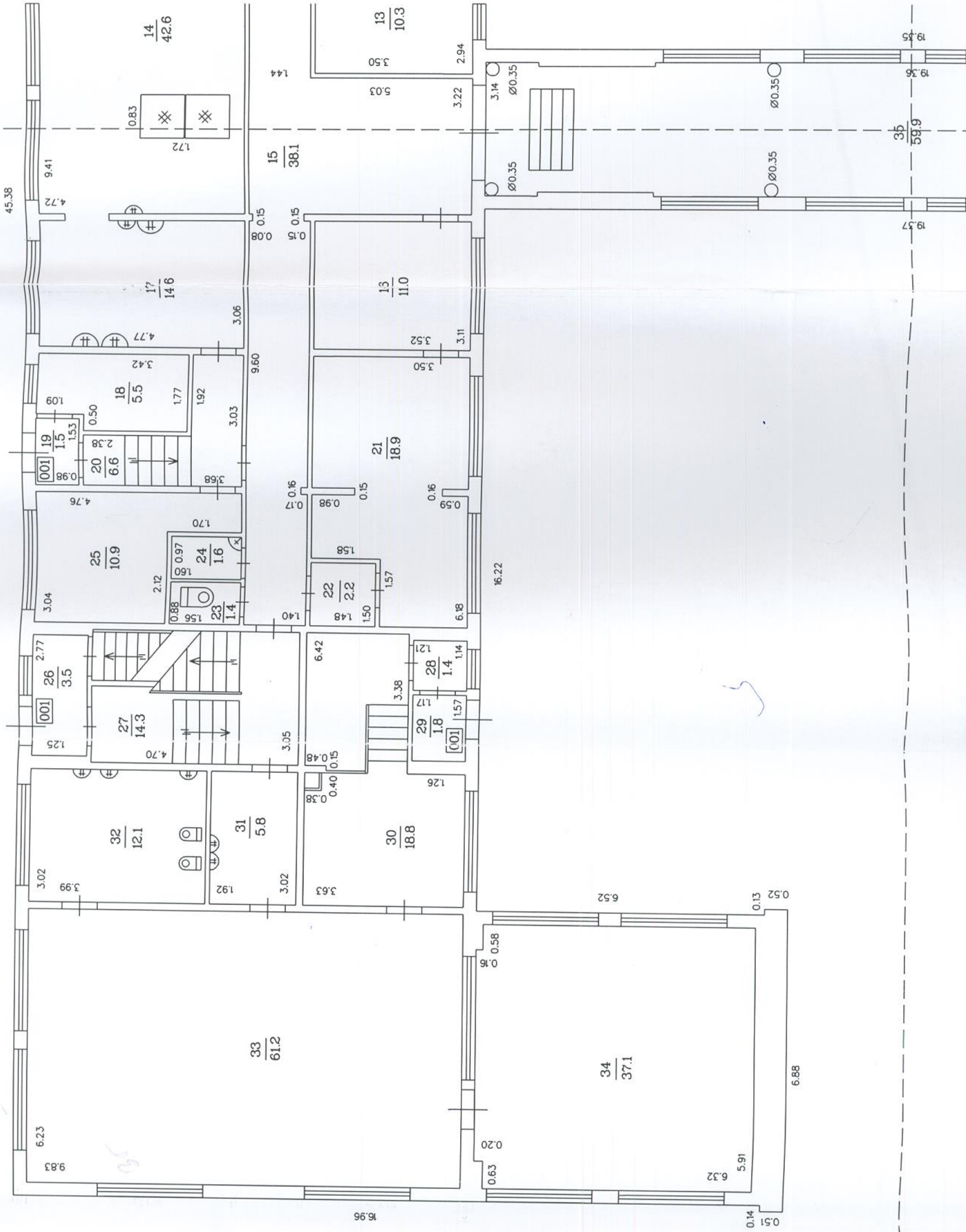
Ekas griezuma shēma

Lapa Nr.3

Lapa Nr.4

Lapa Nr.1

Lapa Nr.2



Griezums A - A

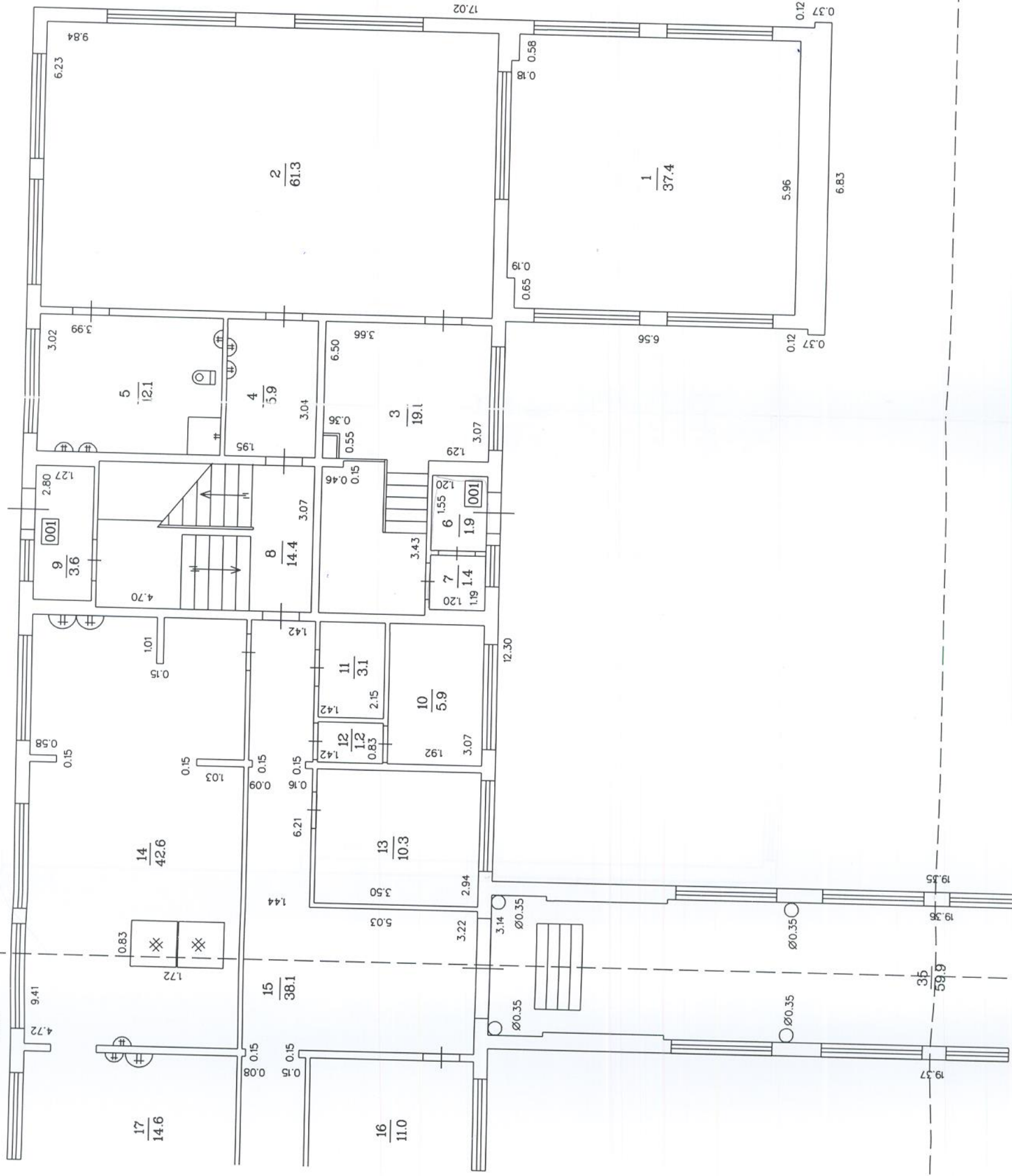
Mērogs 1:100

Būves kadastra apzīmējums: 3801 003 0124 001

BŪVES 1. STĀVA PLĀNA SHĒMA

Lapa Nr 4

Griezums B - B



Ekas griezumuma shēma

Lapa Nr. 3	Lapa Nr. 4
Lapa Nr. 1	Lapa Nr. 2

Griezums A - A

Merogs 1:100

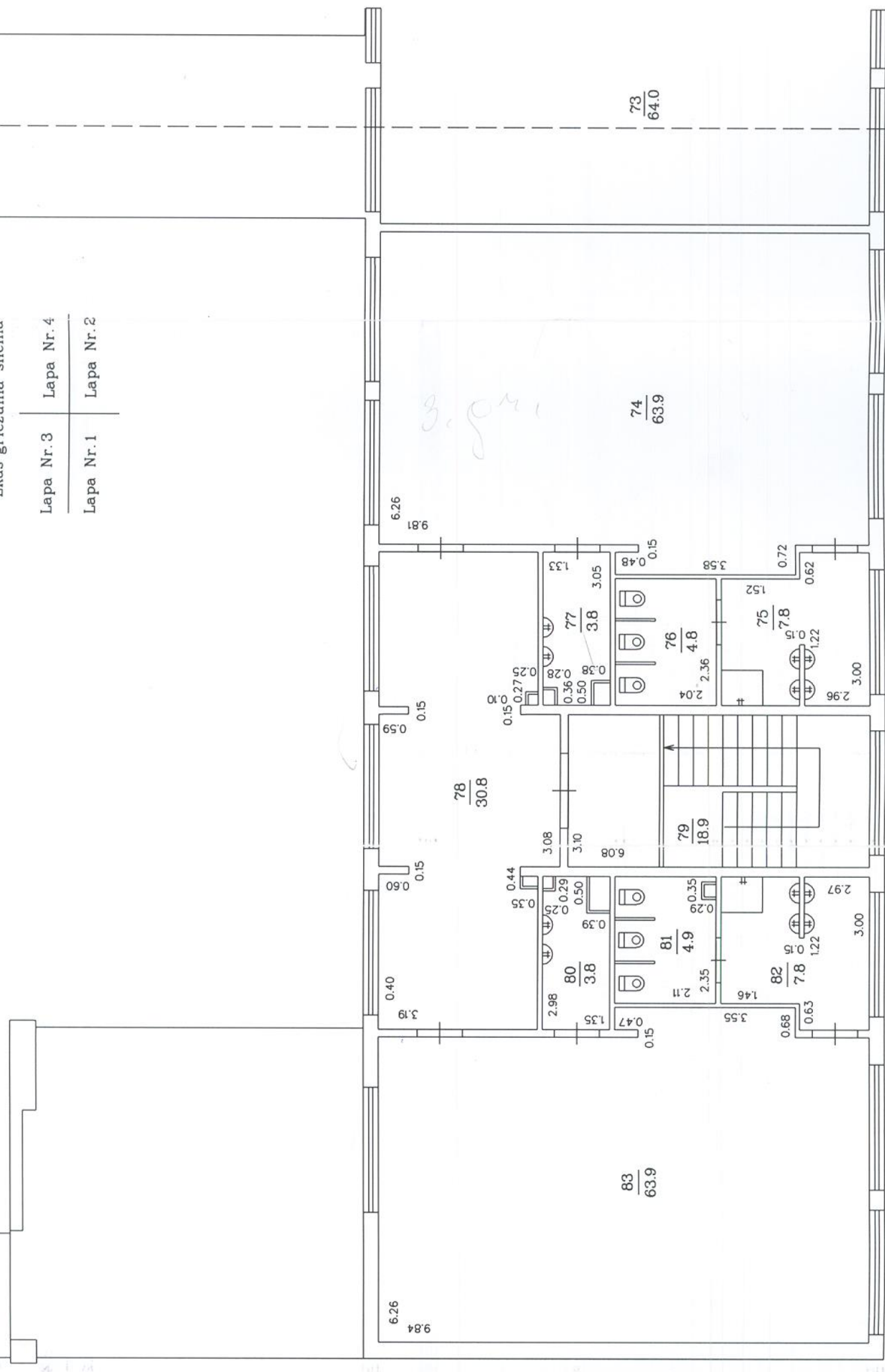
Būves kadastra apzīmējums: 3801 003 0124 001

BŪVES 2. STĀVA PLĀNA SHĒMA

Griezums A - A

Ekas griezuma shēma

Lapa Nr. 3	Lapa Nr. 4
Lapa Nr. 1	Lapa Nr. 2



Griezums B - B

BŪVES 2. STĀVA PLĀNA SHĒMA

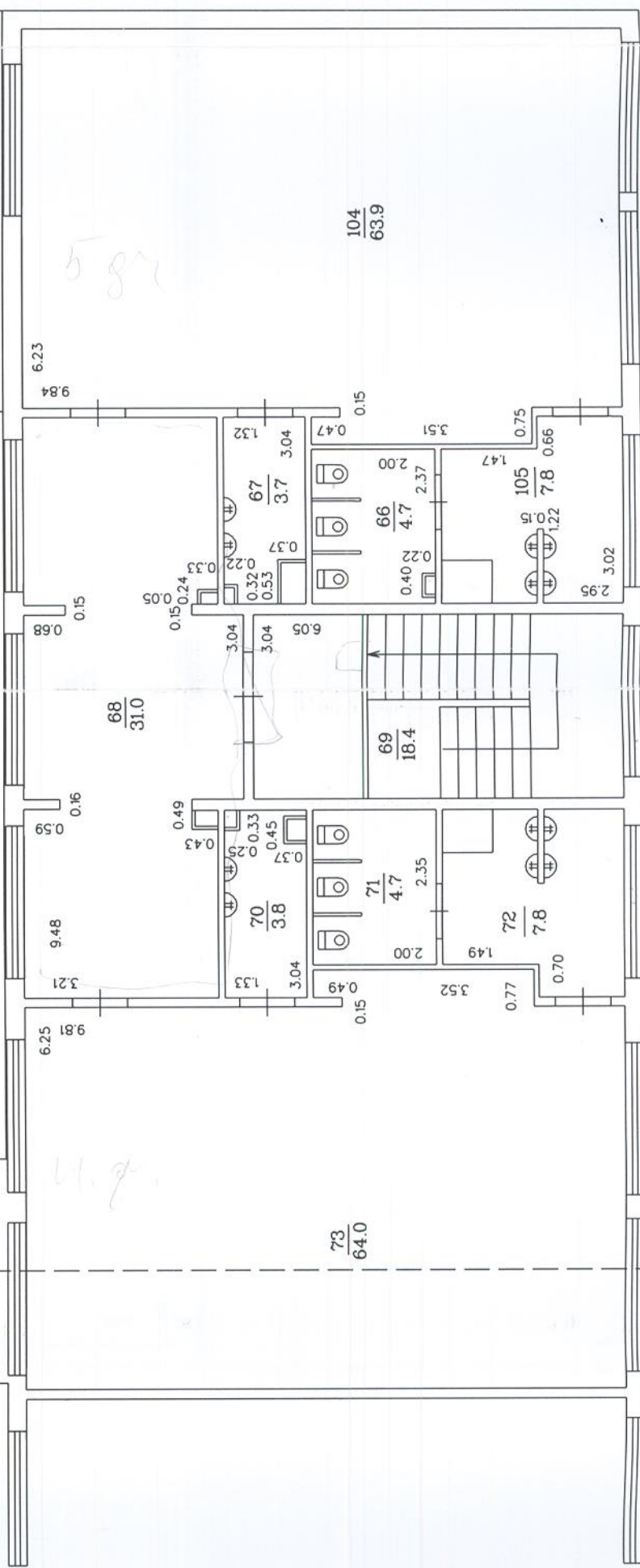
Lapa Nr 2

Griezums A - A

Ēkas griezumuma shēma

Lapa Nr.3 | Lapa Nr.4

Lapa Nr.1 | Lapa Nr.2



Griezums B - B

Mērogs 1:100

Būves kadastra apzīmējums: 3801 003 0124 001

BŪVES 2. STĀVA PLĀNA SHĒMA

Griezums B - B

Lapa Nr 3

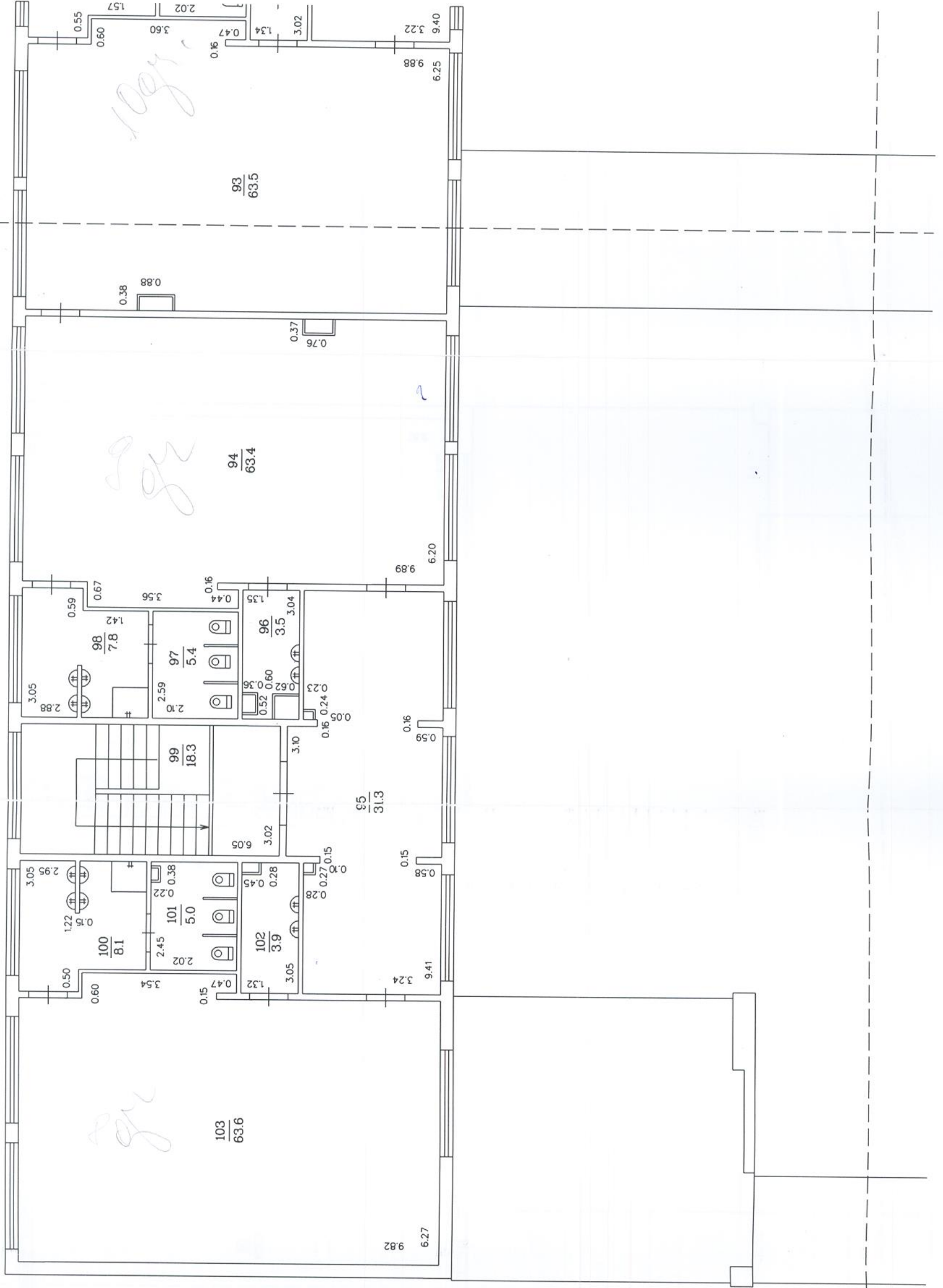
Ekas griezumuma shēma

Lapa Nr. 3

Lapa Nr. 4

Lapa Nr. 1

Lapa Nr. 2

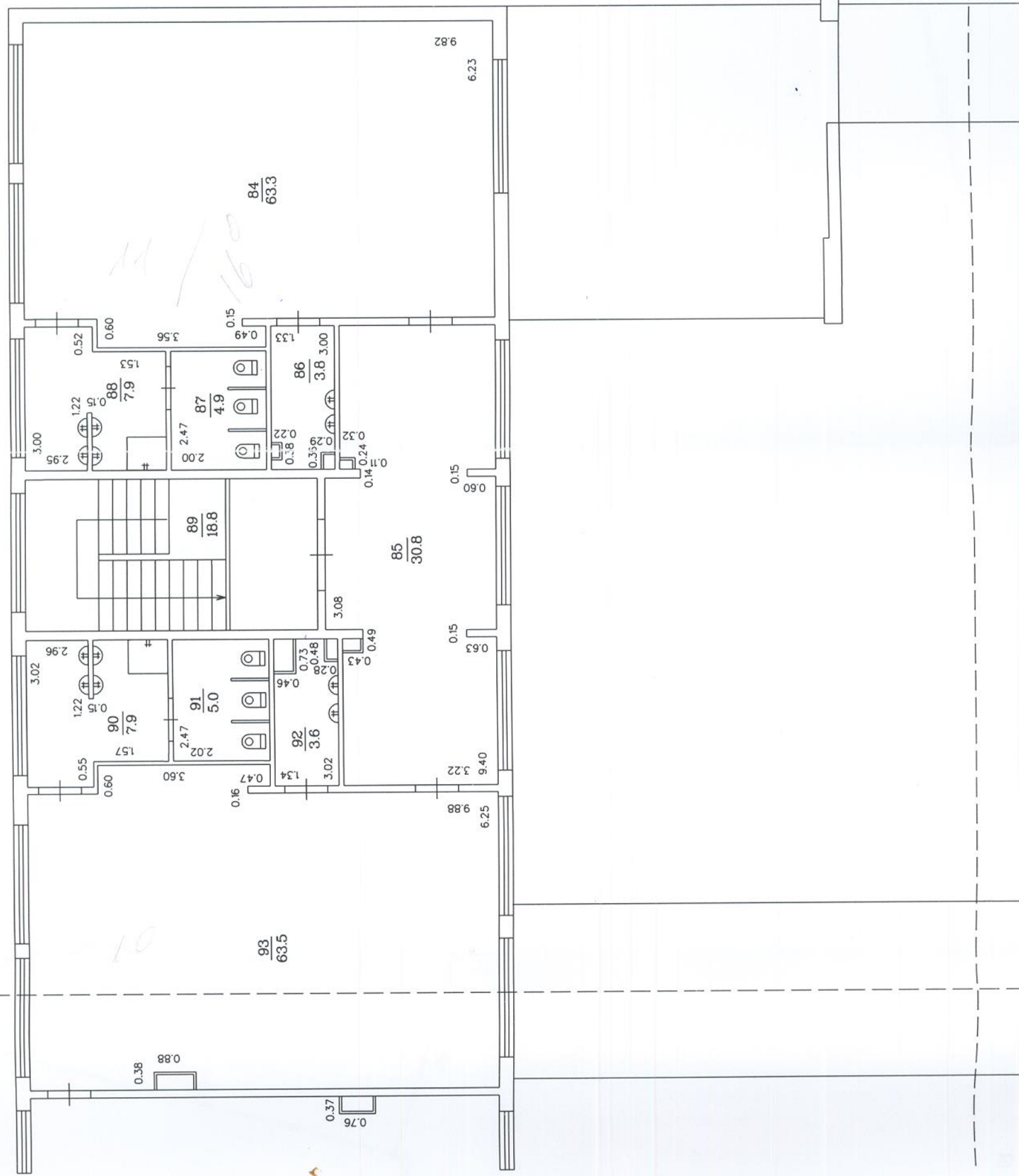


Griezums A - A

Mērogs 1:100

Būves kadastra apzīmējums: 3801 003 0124 001

BŪVES 2. STĀVA PLĀNA SHĒMA



Ēkas griezumuma shēma

Lapa Nr.3 | Lapa Nr.4

Lapa Nr.1 | Lapa Nr.2

Griezums A - A

